



สำนักทะเบียนและประมวลผล
มหาวิทยาลัยเชียงใหม่

รายงานประจำปี 2555

สำนักทะเบียนและประมวลผล มหาวิทยาลัยเชียงใหม่



ANNUAL REPORT 2012

REGISTRATION OFFICE , CHIANG MAI UNIVERSITY

สารสนเทศเพื่อการวางแผนและพัฒนาการศึกษา



สำนักทะเบียนและประมวลผล
มหาวิทยาลัยเชียงใหม่



มหาวิทยาลัยเชียงใหม่



ปณิธาน

มหาวิทยาลัยเชียงใหม่ เป็นมหาวิทยาลัยแห่งแรกในส่วนภูมิภาคจัดตั้งขึ้นตามนโยบายของรัฐ และเจตนารมณ์ของประชาชนในภาคเหนือให้เป็นศูนย์กลางทางวิชาการและวิชาชีพชั้นสูง เพื่ออำนวยประโยชน์แก่ท้องถิ่นและประเทศชาติโดยส่วนรวม

มหาวิทยาลัยแห่งนี้แหล่งสะสม ค้นคว้า วิจัย และถ่ายทอดความรู้ ตามหลักแห่งเสรีภาพทางวิชาการ โดยยึดมั่นในสัจธรรมและคุณธรรม เพื่อความเป็นเลิศทางวิชาการ การประยุกต์ เผยแพร่ และการทำนุบำรุงศิลปวัฒนธรรม

บัณฑิตแห่งมหาวิทยาลัยเชียงใหม่ พึ่งฝักใฝ่ในการฝึกฝนตน เป็นผู้รู้จริง คิดเป็น ปฏิบัติได้ สามารถครองตน ครองคน ครองงาน ด้วยมโนธรรมและจิตสำนึกต่อสังคม

วิสัยทัศน์

มหาวิทยาลัยเชียงใหม่เป็นมหาวิทยาลัยชั้นนำ มีความเป็นเลิศทางวิชาการในระดับสากล ในคุณภาพบัณฑิตที่เป็นคนดี มีความรู้ ความสามารถ เป็นมหาวิทยาลัยวิจัยแห่งชาติและมีการบริหารจัดการที่ดี มีธรรมาภิบาลตามแนวทางปรัชญาเศรษฐกิจพอเพียงที่สามารถพัฒนาตนเองได้อย่างยั่งยืน



การดำเนินงานของสำนักทะเบียนและประมวลผล มหาวิทยาลัยเชียงใหม่ ในรอบปี 2555 ได้บริหารงานเป็นไปตามวิสัยทัศน์ พันธกิจ และวัตถุประสงค์ โดยมีการดำเนินการด้านต่างๆ อาทิ การบริหาร ความเสี่ยง การจัดทำสมรรถนะ การพัฒนาโปรแกรมต่างๆ ผ่านเครือข่าย อินเทอร์เน็ต การพัฒนาระบบสารสนเทศเพื่อการบริหาร การปรับปรุง อาคารเรียนรวมหลังที่ 3 และ 5 การให้บริการเคาน์เตอร์บริการทะเบียน นักศึกษา การพัฒนากระบวนการปฏิบัติงาน (Core Process) เป็นต้น ตลอดจนการสร้างเครือข่ายงานทะเบียนและประมวลผลการศึกษาทั้ง ภายในและภายนอกมหาวิทยาลัย โดยมีระบบการประกันคุณภาพการศึกษา ภายในเป็นส่วนหนึ่งของกระบวนการบริหารที่ได้ดำเนินการอย่างต่อเนื่อง

สำนักทะเบียนและประมวลผล ได้จัดทำรายงานประจำปี 2555 ขึ้น เพื่อสรุปผลการดำเนินงานใน ด้านต่างๆ ในรอบปีการศึกษา 2555 ซึ่งหมายถึง ภาคการศึกษาที่ 1 ภาคการศึกษาที่ 2 และภาคฤดูร้อน ข้อมูล สารสนเทศที่สำคัญ รวมทั้งผลการประเมินตนเองตามคำรับรองการปฏิบัติงาน พ.ศ. 2555 เพื่อแสดง ความก้าวหน้าในภารกิจหลักของสำนักทะเบียนและประมวลผล และเป็นฐานในการพัฒนางานในปีต่อไป

การดำเนินงานให้บรรลุตามพันธกิจและวัตถุประสงค์ที่กำหนด สำนักทะเบียนและประมวลผลได้รับ ข้อคิดเห็นและความร่วมมืออย่างดีจากคณะกรรมการอำนวยการประจำสำนักทะเบียนและประมวลผล ผู้บริหารมหาวิทยาลัย คณะ ภาควิชา สถาบัน สำนัก นักศึกษา ผู้รับบริการ และบุคลากรของสำนักทะเบียน และประมวลผลทุกคน ก่อให้เกิดประโยชน์เป็นอย่างดียิ่งต่อการพัฒนาสำนักทะเบียนและประมวลผลมาโดย ตลอด จึงขอขอบคุณมา ณ โอกาสนี้

(ผู้ช่วยศาสตราจารย์ทศพร พิชัยยา)

ผู้อำนวยการสำนักทะเบียนและประมวลผล



การดำเนินงานในรอบปี 2555 นั้น สำนักทะเบียนและประมวลผลได้สนองนโยบายมหาวิทยาลัย และใช้ศักยภาพที่มีในหน่วยงานเพื่อดำเนินงานต่างๆ ให้เป็นไปตามพันธกิจ วิสัยทัศน์ และวัตถุประสงค์ โดยให้บริการข้อมูลระบบงานทะเบียนและประมวลผลการศึกษา ของทุกระดับการศึกษาให้แก่หน่วยงานต่างๆ ทั้งภายในและภายนอกมหาวิทยาลัย ภาระงานโดยสรุปเป็นดังนี้

1. ด้านการบริหารและการจัดการ

- ⇒ จัดทำคำรับรองการปฏิบัติงานของส่วนงานให้สอดคล้องกับแผนพัฒนาของมหาวิทยาลัย
- ⇒ การจัดทำแผนปฏิบัติการประจำปี 2556
- ⇒ การประเมินแผนปฏิบัติการประจำปี 2556 (รอบครึ่งปีแรก)
- ⇒ การจัดทำงบประมาณรายจ่ายประจำปีงบประมาณ พ.ศ. 2556
- ⇒ มีการประเมินความพึงพอใจของผู้ใช้บริการเคาน์เตอร์บริการทะเบียนนักศึกษา และการใช้อาคารเรียนรวมหลังที่ 3 และ 5 เป็นประจำทุกเดือน
- ⇒ การจัดทำแผนบริหารความเสี่ยง
- ⇒ การประชุมคณะกรรมการบริหารประจำสำนักทะเบียนและประมวลผล เป็นประจำทุกเดือน
- ⇒ การประชุมคณะกรรมการอำนวยการประจำสำนักทะเบียนและประมวลผล เป็นประจำทุกไตรมาส
- ⇒ เปิดโอกาสให้บุคลากรทุกคนแสดงความคิดเห็น เกี่ยวกับการพัฒนาส่วนงาน และสิ่งที่สมควรได้รับการปรับปรุง
- ⇒ จัดกิจกรรมแลกเปลี่ยนเรียนรู้ทั้งในระดับฝ่าย และระดับสำนักฯ เพื่อพัฒนาองค์กรสู่การเรียนรู้

2. ด้านการบริหารทรัพยากรบุคคล

- ⇒ บรรจุพนักงานมหาวิทยาลัยประจำ ตำแหน่ง พนักงานปฏิบัติงาน จำนวน 4 อัตรา และตำแหน่งนักวิชาการคอมพิวเตอร์ จำนวน 1 อัตรา
- ⇒ บรรจุพนักงานมหาวิทยาลัยชั่วคราว (พนักงานส่วนงาน) ตำแหน่ง พนักงานปฏิบัติงาน จำนวน 3 อัตรา และตำแหน่ง นักวิชาการคอมพิวเตอร์ จำนวน 1 อัตรา
- ⇒ การเสนอขอพระราชทานเครื่องราชอิสริยาภรณ์ จำนวน 6 ราย
- ⇒ จัดโครงการอบรม ประชุม สัมมนาในหัวข้อต่างๆ และส่งเสริม สนับสนุนให้บุคลากรพัฒนาทักษะและเพิ่มพูนความรู้อย่างต่อเนื่อง

3. ด้านอาคารสถานที่

- ⇒ ปรับปรุงระบบกายภาพ ภูมิทัศน์โดยรอบอาคารสำนักงาน
- ⇒ ปรับปรุงพื้นที่กระเบื้องชั้น 2 และ 3 อาคารเรียนรวมหลังที่ 5

4. ด้านเทคโนโลยีสารสนเทศ

- ⇒ พัฒนาระบบสารสนเทศเพื่อการบริหาร (MIS) ด้านบุคลากร และด้านการเงิน
- ⇒ พัฒนาโปรแกรมให้สามารถดำเนินการผ่านระบบอินเทอร์เน็ต สอดคล้องกับการออกประกาศตามข้อบังคับฯ พ.ศ. 2550 และข้อบังคับฯ พ.ศ. 2553
- ⇒ พัฒนาเว็บไซต์ตามเกณฑ์จัดอันดับของ Webometrics

5. ด้านการพัฒนากระบวนการปฏิบัติงาน (Core Process)

❖ ด้านกระบวนการรับเข้าศึกษา

- ⇒ พัฒนาระบบการรายงานตัวขึ้นทะเบียนเป็นนักศึกษาใหม่ ระดับบัณฑิตศึกษา ประจำปีการศึกษา 2555 โดยให้นักศึกษารอกรอกข้อมูลผ่านระบบอินเทอร์เน็ต และลดขั้นตอนการปฏิบัติงาน เพื่อให้ได้ทะเบียนประวัติที่ครบถ้วนถูกต้อง สะดวก และรวดเร็วกว่าเดิม

❖ ด้านกระบวนการจัดการศึกษา

- ⇒ พัฒนาการดำเนินการจัดการฐานข้อมูลตารางสอนของคณะในด้านการปรับระยะเวลาที่ดำเนินการ และปรับวิธีการ และจำกัดข้อมูลที่คณะสามารถจัดการ Online ได้
- ⇒ พัฒนาโปรแกรมรายละเอียดกระบวนการวิชา e-Bulletin เพื่อพัฒนารองรับกระบวนการวิชาและมีข้อมูลหลักสูตรในระบบทะเบียนกลางที่มีความครบถ้วนถูกต้อง โดยที่ฐานข้อมูลจะแสดงรายละเอียดทั้งรหัสกระบวนการวิชา ชื่อกระบวนการวิชา และคำอธิบายลักษณะกระบวนการวิชาที่เป็นภาษาไทยและภาษาอังกฤษ เงื่อนไขที่ต้องผ่านก่อน (Prerequisite) และจำนวนหน่วยกิตตามที่คณะ/ภาควิชาได้รับการอนุมัติจากมหาวิทยาลัยให้เปิดสอน
- ⇒ พัฒนาโปรแกรมจองห้องสอบอาคารเรียนรวม 3 และ 5 Online เพื่อการบริหารห้องเรียนห้องสอบของอาคารเรียนรวมให้มีประสิทธิภาพ สอดคล้องกับความต้องการของคณะ/ภาควิชา โดยพัฒนาโปรแกรมให้คณะ/ภาควิชาสามารถทำการจองห้องเรียนห้องสอบ Online ได้ และสามารถบริหารจัดการดูแลอาคารเรียนรวม 3 และ 5 ได้อย่างมีประสิทธิภาพ
- ⇒ พัฒนาโปรแกรมการขอเข้าร่วมศึกษากระบวนการวิชา โดยได้รับอักษรลำดับชั้น V Online ตั้งแต่ภาคการศึกษาที่ 1 ปีการศึกษา 2555
- ⇒ พัฒนาโปรแกรมการตรวจสอบรายชื่อนักศึกษาระดับบัณฑิตศึกษาที่ได้รับอักษรลำดับชั้น S/U Online ตั้งแต่ภาคการศึกษาที่ 1 ปีการศึกษา 2555
- ⇒ พัฒนาโปรแกรมการตรวจสอบการลงทะเบียนกระบวนการวิชาวิทยานิพนธ์/การค้นคว้าแบบอิสระซ้ำซ้อน/เกินแผนการศึกษา Online ตั้งแต่ภาคฤดูร้อน ปีการศึกษา 2555
- ⇒ พัฒนาช่องทางการชำระค่าธรรมเนียมการลงทะเบียนเพื่อใช้บริการของมหาวิทยาลัยระดับบัณฑิตศึกษาแบบ Bill Payment ตั้งแต่ภาคฤดูร้อน ปีการศึกษา 2555
- ⇒ พัฒนาโปรแกรมแลกเปลี่ยนข้อมูลทะเบียนนักศึกษาระหว่างสำนักทะเบียนและประมวลผลกับสำนักบริการเทคโนโลยีสารสนเทศ เพื่อรองรับ CMU-MIS และการส่งข้อมูลทะเบียนนักศึกษาระหว่างหน่วยงานภายในของมหาวิทยาลัย เพื่อให้ไปปรับปรุง

ข้อมูลใน CMU-MIS อัปเดตในมิถุนายน 24 ชั่วโมง หลังจากข้อมูลนักศึกษามีการเปลี่ยนแปลง เพื่อให้บริการข้อมูลที่เป็นปัจจุบัน

❖ ด้านกระบวนการสำเร็จการศึกษา

- ⇒ พัฒนาระบบการรายงานตัวขึ้นทะเบียนบัณฑิต ให้บัณฑิตดำเนินการกรอกข้อมูลการรายงานตัวเพื่อเข้ารับพระราชทานปริญญาบัตรด้วยตัวเองผ่านระบบ Online และพิมพ์เอกสารเพื่อมารายงานตัว ทำให้สามารถสรุปยอดการรายงานตัวได้อย่างรวดเร็วและสมบูรณ์ โดยเริ่มดำเนินการตั้งแต่การรายงานตัวขึ้นทะเบียนบัณฑิต ครั้งที่ 47
- ⇒ พัฒนาโปรแกรมขอเอกสารสำคัญทางการศึกษา Online โดยผู้ใช้บริการสามารถกรอกข้อมูล Online และชำระเงินผ่านธนาคาร เพื่อให้สำนักทะเบียนและประมวลผล จัดส่งเอกสารไปให้ เป็นการพัฒนาขั้นตอนการขอเอกสารทางการศึกษา เพื่อเพิ่มช่องทางการให้บริการ และลดการแออัดของนักศึกษาที่ต้องมาติดต่อสำนักทะเบียนและประมวลผล โดยตรง

6. ด้านการวิจัย

- ⇒ สนับสนุนให้บุคลากรจัดทำวิจัยอย่างต่อเนื่อง
- ⇒ มีงานวิจัยจำนวนทั้งสิ้น 7 เรื่อง ซึ่งครอบคลุมทุกพันธกิจสามารถใช้เป็นข้อมูลประกอบการตัดสินใจของผู้บริหาร

7. ด้านการบริการวิชาการแก่ชุมชน

- ⇒ เป็นวิทยากรบรรยายและแนวทางการศึกษาต่อในสถาบันอุดมศึกษา ปีการศึกษา 2556 จำนวน 8 ครั้ง
- ⇒ เป็นวิทยากรบรรยายให้ความรู้ระบบงานทะเบียนการศึกษาให้แก่นักศึกษา อาจารย์ที่ปรึกษา คณะต่างๆ ภายในและภายนอกมหาวิทยาลัย จำนวน 12 ครั้ง
- ⇒ จัดฝึกอบรม ประชุม สัมมนา แก่คณะ ภาควิชา และหน่วยงานต่างๆ ภายนอกมหาวิทยาลัย จำนวน 10 ครั้ง
- ⇒ ให้การต้อนรับผู้เข้าศึกษาดูงานจากสถาบันอุดมศึกษาต่างๆ ทั่วประเทศ จำนวน 2 ครั้ง

8. ด้านการทำนุบำรุงศาสนา ศิลปวัฒนธรรม อนุรักษ์พลังงานและสิ่งแวดล้อม

- ⇒ จัดพิธีทำบุญเนื่องในวันสถาปนาสำนักฯ ถวายเทียนพรรษา และส่งเสริมปฏิบัติธรรม พิธีถวายผ้าพระกฐินพระราชทาน มหาวิทยาลัยเชียงใหม่ ร่วมเดินขบวนแห่สงฆ์น้ำพระพุทธอุปจังหวัดเชียงใหม่ เป็นต้น
- ⇒ รณรงค์ให้มีการอนุรักษ์พลังงานและสิ่งแวดล้อม จัดกิจกรรมพัฒนาสภาพแวดล้อม กิจกรรม 5 ส

9. ด้านการประกันคุณภาพการศึกษา

- ⇒ แต่งตั้งคณะกรรมการ เพื่อรับผิดชอบในการวางแผน และติดตามการดำเนินงานด้านประกันคุณภาพการศึกษาตามแนวทางเกณฑ์รางวัลคุณภาพแห่งชาติเพื่อองค์กรที่เป็นเลิศ

- ⇒ ผู้บริหาร หัวหน้าฝ่าย และหัวหน้างานเข้าร่วมฝึกอบรมเกี่ยวกับการประกันคุณภาพการศึกษา ตามแนวทางเกณฑ์รางวัลคุณภาพแห่งชาติ Module ต่าง ๆ ที่จัดโดยสำนักพัฒนาคุณภาพ การศึกษา
- ⇒ ผลการตรวจสอบและประเมินระบบการประกันคุณภาพการศึกษาภายในสำนักทะเบียนและ ประมวลผล ประจำปีการศึกษา 2554 เมื่อวันที่ 21 มิถุนายน 2555 ได้คะแนนเท่ากับ 4.14 คะแนน มีระดับการดำเนินงานของสำนักฯ ได้คุณภาพในระดับดี
- ⇒ ผลการตรวจสอบและประเมินระบบการประกันคุณภาพการศึกษาภายในสำนักทะเบียนและ ประมวลผล ประจำปีการศึกษา 2555 เมื่อวันที่ 21 มิถุนายน 2556 ได้คะแนนเท่ากับ 4.71 คะแนน มีระดับการดำเนินงานของสำนักฯ ได้คุณภาพในระดับดีมาก
- ⇒ จัดโครงการศึกษาดูงานเพื่อการเทียบเคียงสมรรถนะ ณ สำนักบริการทางวิชาการและทดสอบ ประเมินผล มหาวิทยาลัยรามคำแหง และสำนักทะเบียนและประมวลผล มหาวิทยาลัยอัสสัมชัญ

10. ด้านการสร้างเครือข่าย

- ⇒ มีการสร้างเครือข่ายกับคณะ ภาควิชาทุกระดับการศึกษา โดยการจัดสัมมนาบุคลากรงาน บริหารการศึกษาเพื่อเสริมสร้างความรู้เกี่ยวกับการจัดการการศึกษา
- ⇒ เข้าร่วมสัมมนาเครือข่ายระบบทะเบียนนักศึกษาและประมวลผลการศึกษาใน สถาบันอุดมศึกษาทั่วประเทศ ครั้งที่ 7 ณ มหาวิทยาลัยวลัยลักษณ์ จังหวัดภูเก็ต
- ⇒ ดำเนินการสอบสัมภาษณ์การให้โควตานักเรียนจากภาคใต้และภาคตะวันออกเฉียงเหนือเพื่อ เข้าศึกษาในมหาวิทยาลัยเชียงใหม่ ปีการศึกษา 2556

11. ด้านการประชาสัมพันธ์

- ⇒ จัดทำปฏิทินตั้งโต๊ะ สมุดปฏิทิน กระเป๋าผ้า เพื่อประชาสัมพันธ์องค์กร
- ⇒ เผยแพร่ข้อมูล ข่าวสารการดำเนินงานผ่านช่องทางการประชาสัมพันธ์รูปแบบต่างๆ
- ⇒ ให้บริการข้อมูล และตอบคำถามด้านระบบงานทะเบียนการศึกษาผ่านเครือข่ายสังคมออนไลน์ อาทิ Facebook และ Twitter เพื่อเพิ่มช่องทางติดต่อแก่ผู้รับบริการ ช่วยให้เกิดความสะดวกรวดเร็วมากยิ่งขึ้น

ผลการดำเนินงานในด้านต่างๆ ในรอบปีที่ผ่านมาถือได้ว่าประสบความสำเร็จและบรรลุเป้าหมายที่วางไว้ โดยปัจจัยหลักแห่งความสำเร็จคือศักยภาพและความมุ่งมั่นของผู้บริหารและบุคลากรทุกคน ซึ่งสำนักทะเบียนและประมวลผลได้ตระหนักและให้ความสำคัญกับการพัฒนาบุคลากรอย่างสม่ำเสมอ โดยส่งเสริมให้บุคลากรทุกคนเข้าร่วมประชุม อบรม สัมมนา ในส่วนที่เกี่ยวข้องกับการปฏิบัติงาน ตลอดจนได้จัดโครงการ และกิจกรรมเพื่อพัฒนาบุคลากรเป็นประจำเพื่อสร้างขวัญและกำลังใจในการปฏิบัติงานร่วมกันด้วย



คำนำ

บทสรุปสำหรับผู้บริหาร

บทนำ

ประวัติความเป็นมา	1
ปรัชญา ปณิธาน วิสัยทัศน์ พันธกิจ วัตถุประสงค์	3
แผนกลยุทธ์	6
คณะกรรมการอำนวยการประจำสำนัก	9
คณะกรรมการบริหารประจำสำนัก	10
ผู้บริหาร	11
หัวหน้าฝ่าย หัวหน้างาน	12
แผนผังโครงสร้างองค์กร	13
แผนผังโครงสร้างการบริหาร	14

รายงานผลการดำเนินงาน

การบริหารงาน	15
การพัฒนากระบวนการปฏิบัติงาน (Core Process)	21
การสนับสนุนการจัดการเรียนการสอน	23
การวิจัย	27
การบริการวิชาการแก่ชุมชน	28
การทำนุบำรุงศาสนา ศิลปวัฒนธรรม อนุรักษ์พลังงานและสิ่งแวดล้อม	34
การพัฒนาบุคลากร	36
การจัดการความรู้ในองค์กร	42
การประกันคุณภาพการศึกษา	44
การประชาสัมพันธ์องค์กร	50
เคาน์เตอร์บริการทะเบียนนักศึกษา (Registration Counter Service: RCS)	53

ภาคผนวก

ข้อมูลบุคลากร	55
สถิติข้อมูล	
จำนวนนักศึกษาใหม่ระดับปริญญาตรี	58
จำนวนนักศึกษาใหม่ระดับบัณฑิตศึกษา	63
จำนวนนักศึกษาที่มีสถานภาพ	64
จำนวนนักศึกษาลงทะเบียนกระบวนวิชา	65

จำนวนนักศึกษาระดับบัณฑิตศึกษาที่ลงทะเบียนเพื่อใช้บริการของมหาวิทยาลัย	66
จำนวนกระบวนวิชาที่มีนักศึกษาลงทะเบียน	67
จำนวนนักศึกษาที่พ้นสถานภาพการเป็นนักศึกษา	68
จำนวนผู้สำเร็จการศึกษา	69
จำนวนผู้ได้รับเกียรตินิยม เหรียญรางวัลเรียนดีตลอดหลักสูตร และเกียรติบัตรเรียนดีประจำปี	70
จำนวนผู้มีสิทธิ์เข้ารับพระราชทานปริญญาบัตร ครั้งที่ 47	71
สถิติการเข้าชม Homepage และการใช้บริการ SMS	72
สถิติการเพิ่ม-ถอนกระบวนวิชา ภาคการศึกษาที่ 1 ปีการศึกษา 2555	73
สถิติการเพิ่ม-ถอนกระบวนวิชา ภาคการศึกษาที่ 2 ปีการศึกษา 2555	75
สถิติการเพิ่ม-ถอนกระบวนวิชา ภาคฤดูร้อน ปีการศึกษา 2555	77
จำนวนห้องบรรยายที่ใช้ในการสนับสนุนการเรียนการสอน	79
สถิติการให้บริการเคาน์เตอร์บริการทะเบียนนักศึกษา	80



บทนำ



ประวัติความเป็นมา

- พ.ศ. 2507 เป็น “แผนกทะเบียน” สังกัดกองกลาง สำนักงานอธิการบดี
- พ.ศ. 2509 เป็น “กองบริการการศึกษา” สังกัดสำนักงานอธิการบดี
- พ.ศ. 2529 เป็น “โครงการจัดตั้งสำนักทะเบียนและประมวลผล”
- พ.ศ. 2532 เป็น “สำนักทะเบียนและประมวลผล”

สำนักทะเบียนและประมวลผล มหาวิทยาลัยเชียงใหม่ได้รับอนุมัติให้จัดตั้งเป็นส่วนราชการขึ้นเมื่อวันที่ 10 มิถุนายน 2532 โดยมีการแบ่งส่วนราชการของสำนักทะเบียนและประมวลผลเป็น 7 ฝ่ายงาน ดังนี้

1. สำนักงานเลขานุการ
 - 1.1 งานบริหารและธุรการ
 - 1.1.1 หน่วยสารบรรณ
 - 1.1.2 หน่วยการเจ้าหน้าที่
 - 1.1.3 หน่วยอาคารสถานที่
 - 1.1.4 หน่วยนโยบายและแผน
 - 1.2 งานคลังและพัสดุ
 - 1.2.1 หน่วยการเงินและบัญชี
 - 1.2.2 หน่วยพัสดุและยานพาหนะ
2. ฝ่ายแนะแนวการศึกษาและรับเข้าศึกษา
3. ฝ่ายบริหารหลักสูตร ตารางสอนและตารางสอบ
4. ฝ่ายทะเบียนการศึกษา
5. ฝ่ายตรวจสอบและรับรองผลการศึกษา
6. ฝ่ายประมวลผลการศึกษาและคอมพิวเตอร์
7. ฝ่ายทะเบียนบัณฑิตศึกษา

ต่อมามหาวิทยาลัยเชียงใหม่มีฐานะเป็นมหาวิทยาลัยในกำกับของรัฐตามพระราชบัญญัติมหาวิทยาลัยเชียงใหม่ พ.ศ. 2551 ประกาศในราชกิจจานุเบกษา เล่มที่ 125 ตอนที่ 44ก หน้า 28 ถึงหน้า 57 ลงวันที่ 6 มีนาคม 2551 มีผลใช้เมื่อวันที่ 7 มีนาคม 2551 จึงทำให้มีการแบ่งหน่วยงานในส่วนงานวิชาการและส่วนงานอื่น ตามประกาศ ณ วันที่ 30 ธันวาคม 2551 ซึ่งสำนักทะเบียนและประมวลผลได้รับการแบ่งหน่วยงานจำนวน 7 ฝ่ายดังนี้

1. สำนักงานสำนัก
2. ฝ่ายแนะแนวและรับเข้าศึกษา
3. ฝ่ายบริหารหลักสูตร ตารางสอนและตารางสอบ
4. ฝ่ายทะเบียนการศึกษาปริญญาตรี

5. ฝ่ายตรวจสอบและรับรองผลการศึกษา
6. ฝ่ายเทคโนโลยีสารสนเทศและประมวลผลการศึกษา
7. ฝ่ายทะเบียนการศึกษาระดับอุดมศึกษา

ต่อมามีการปรับการแบ่งส่วนงานในสำนักงานสำนัก ตามประกาศมหาวิทยาลัยเชียงใหม่เรื่องการแบ่งงานในสำนักงานส่วนงานวิชาการและสำนักงานส่วนงานอื่น ประกาศ ณ วันที่ 16 กรกฎาคม พ.ศ. 2553 ดังนี้

การแบ่งส่วนงานเดิม	การแบ่งส่วนงานใหม่
1. งานบริหารและธุรการ <ol style="list-style-type: none"> 1) หน่วยสารบรรณ 2) หน่วยการเจ้าหน้าที่ 3) หน่วยนโยบายและแผน 4) หน่วยอาคารสถานที่ 	1. งานบริหารทั่วไป <ol style="list-style-type: none"> 1) หน่วยธุรการ 2) หน่วยบริหารงานบุคคล 3) หน่วยนโยบายและแผน 4) หน่วยพัสดุ อาคารสถานที่และยานพาหนะ 5) หน่วยการเงิน การคลัง
2. งานคลังและพัสดุ <ol style="list-style-type: none"> 1) หน่วยการเงินและบัญชี 2) หน่วยพัสดุและยานพาหนะ 	2. งานบริการและประกันคุณภาพ <ol style="list-style-type: none"> 1) หน่วยบริการวิชาการและวิเทศสัมพันธ์ 2) หน่วยบริหารงานวิจัยและประกันคุณภาพ



ปรัชญา ปณิธาน วิสัยทัศน์ พันธกิจ วัตถุประสงค์

ปรัชญา

พัฒนาองค์กรและใช้เทคโนโลยีทันสมัย เพื่อพัฒนาการบริการให้มีประสิทธิภาพ โดยเน้นความรวดเร็ว ถูกต้อง แม่นยำ มีคุณภาพ และความพึงพอใจของผู้รับบริการเป็นสำคัญ

ปณิธาน

สร้างความประทับใจในการให้บริการ ด้วยการให้เทคโนโลยีที่ทันสมัย ที่ให้บริการอย่างรวดเร็ว ถูกต้อง มีคุณภาพ และบริการด้วยไมตรีจิต

วิสัยทัศน์

สำนักทะเบียนและประมวลผล มหาวิทยาลัยเชียงใหม่ เป็นผู้นำในการให้บริการระบบงานทะเบียนและประมวลผลการศึกษาตามหลักสากล โดยมุ่งเน้นความเป็นเลิศในการให้บริการและการบริหารจัดการ เพื่อสนับสนุนให้มหาวิทยาลัยเชียงใหม่เป็นมหาวิทยาลัยแห่งความเป็นเลิศ

พันธกิจ

1. จัดการและให้บริการระบบรับเข้าศึกษา ระบบทะเบียนนักศึกษา ระบบลงทะเบียน ระบบประมวลผล การศึกษา ระบบตรวจสอบและรับรองการสำเร็จการศึกษา และประสานงานการบริหารหลักสูตร ตารางสอน ตารางสอบ
2. จัดการและให้บริการอาคารเรียนรวมเพื่อสนับสนุนการจัดการศึกษาของมหาวิทยาลัย
3. ให้บริการวิชาการแก่สังคม
4. ผลิตผลงานวิจัยเพื่อการพัฒนากระบวนการศึกษาของมหาวิทยาลัย
5. ทำนุบำรุงศิลปวัฒนธรรม และศาสนาเพื่อความเป็นเอกลักษณ์ของท้องถิ่นภาคเหนือ
6. อนุรักษ์พลังงานและสิ่งแวดล้อม และพัฒนาสภาพแวดล้อม เพื่อความยั่งยืน และเพื่อเอื้ออำนวยต่อการจัดการศึกษา
7. พัฒนาระบบบริหารจัดการให้พึ่งพาตนเองได้

วัตถุประสงค์

1. เพื่อดำเนินงานการรับบุคคลเข้าศึกษา เพื่อให้ได้นักศึกษาที่มีคุณภาพเข้ามาเป็นนักศึกษามหาวิทยาลัยเชียงใหม่
2. เพื่อเป็นศูนย์ข้อมูล และให้บริการข้อมูลด้านประวัติ และทะเบียนการศึกษาของนักศึกษามหาวิทยาลัยเชียงใหม่โดยพัฒนาระบบข้อมูลระบบทะเบียนและประมวลผลการศึกษาตามมาตรฐานสากล ที่มีความสอดคล้องกับนโยบาย และข้อบังคับของมหาวิทยาลัย และระบบการศึกษาของประเทศ ให้การบริการที่มีประสิทธิภาพ ประสิทธิผล ร่วมกับการสนับสนุนการพัฒนาระบบฐานข้อมูล MIS (Management Information System) ของมหาวิทยาลัยเชียงใหม่
3. เพื่อบริหารจัดการ และพัฒนาระบบการให้บริการอาคารเรียนรวม เพื่อให้เกิดประโยชน์สูงสุดในการจัดการศึกษา เพื่อการศึกษาที่มีคุณภาพ ประสิทธิภาพ และประสิทธิผล
4. เพื่อให้บริการวิชาการด้านที่เกี่ยวข้องกับงานทะเบียนการศึกษา การประมวลผลการศึกษา เพื่อตอบสนองต่อความต้องการของสังคม
5. เพื่อศึกษา วิเคราะห์ และวิจัยสถาบัน เพื่อการพัฒนาระบบการจัดการศึกษาของมหาวิทยาลัย
6. เพื่อทำนุบำรุงศิลปวัฒนธรรม และศาสนา เพื่อความเป็นเอกลักษณ์ของท้องถิ่นภาคเหนือ
7. เพื่อมีส่วนร่วมในสังคมโลกในการจัดการอนุรักษ์พลังงานและสิ่งแวดล้อม และพัฒนาสภาพแวดล้อมเพื่อความยั่งยืน และเพื่อเอื้อต่อการจัดการศึกษาที่มีคุณภาพ มีประสิทธิภาพและประสิทธิผล
8. เพื่อพัฒนาระบบการบริหารและการจัดการทุก ๆ ด้าน มีการใช้เทคโนโลยีสารสนเทศเพื่อสนับสนุนการบริหาร ให้เกิดความคล่องตัว ร่วมกับการใช้หลักธรรมาภิบาล และหลักการมีส่วนร่วม เพื่อเป้าประสงค์สูงสุดของมหาวิทยาลัยและเพื่อการพึ่งพาตนเอง

ค่านิยม

สำนักทะเบียนและประมวลผลมีค่านิยม คือ “**✓RECORDS**” มีความหมาย ดังนี้

✓ ถูกต้อง

Reliable	เชื่อถือได้
Error Free	ไม่มีข้อผิดพลาด
Care	ใส่ใจผู้รับบริการ
On time	ตรงเวลา
Responsiveness	ตอบสนองทันการณ์
Disciplined	เคร่งครัดในวินัย
Satisfaction	ความพึงพอใจของผู้รับบริการ

วัฒนธรรมองค์กร

พัฒนาความรู้ ความสามารถอย่างเต็มที่ และริเริ่มสิ่งใหม่ๆ ภายใต้คำขวัญและค่านิยม เพื่อมุ่งสู่
วิสัยทัศน์

ตราสัญลักษณ์องค์กร



แนวความคิดในการออกแบบ

- เครื่องหมาย ✓ มาจาก Right สื่อถึงมีความถูกต้อง แม่นยำ ไม่มีข้อผิดพลาด และมีความเชื่อถือได้
- ตัวอักษร R มาจาก Records สื่อถึงการให้บริการระบบงานทะเบียนและประมวลผลการศึกษิตตามหลักสูตร โดยมุ่งเน้นความเป็นเลิศในการให้บริการ
- ตัวอักษร Q มาจาก Quality สื่อถึงควมมีคุณภาพและมาตรฐานในการให้บริการของสำนักทะเบียนและประมวลผล มหาวิทยาลัยเชียงใหม่
- ลายกนก แสดงแทนเอกลักษณ์ความเป็นไทย
- ช้างชูงวง แทนสัญลักษณ์ของมหาวิทยาลัยเชียงใหม่
- ลายเส้น ให้ความรู้สึกเคลื่อนไหว สื่อถึงการพัฒนาอย่างต่อเนื่อง ไม่หยุดนิ่ง
- สีชมพู-ม่วง เป็นสีประจำสำนักทะเบียนและประมวลผล มหาวิทยาลัยเชียงใหม่



ตามที่มหาวิทยาลัยได้จัดทำแผนพัฒนาการศึกษา ระยะที่ 11 (พ.ศ. 2555–2559) โดยมียุทธศาสตร์ทั้งสิ้น 6 ยุทธศาสตร์ คือ

- ยุทธศาสตร์ที่ 1 พัฒนาการจัดการศึกษาอย่างมีคุณภาพในระดับสากล
- ยุทธศาสตร์ที่ 2 พัฒนางานวิจัยและสร้างนวัตกรรมที่นำไปใช้ประโยชน์ในการเรียนการสอน การพัฒนาเศรษฐกิจ สังคม และความมั่นคงของท้องถิ่น ประเทศและสากล
- ยุทธศาสตร์ที่ 3 พัฒนาการบริการวิชาการและการให้บริการบนฐานความต้องการของชุมชนและท้องถิ่น
- ยุทธศาสตร์ที่ 4 มุ่งทำนุบำรุงศาสนา ศิลปวัฒนธรรมประเพณีไทย ท้องถิ่นล้านนาและกลุ่มชาติพันธุ์ และอนุรักษ์ทรัพยากรธรรมชาติและสิ่งแวดล้อม
- ยุทธศาสตร์ที่ 5 พัฒนาความเป็นสากลของมหาวิทยาลัย
- ยุทธศาสตร์ที่ 6 พัฒนาระบบการบริหารจัดการที่ดีและมีประสิทธิภาพ

สำนักทะเบียนและประมวลผล จึงได้จัดทำแผนกลยุทธ์ระยะ 5 ปี เพื่อกำหนดทิศทางการดำเนินงานขององค์กร ให้มีความสอดคล้องกับแผนพัฒนาการศึกษา ระยะที่ 11 ของมหาวิทยาลัย ได้แก่ แผนกลยุทธ์สำนักทะเบียนและประมวลผล ประจำปีงบประมาณ พ.ศ. 2555–2559 ซึ่งจัดทำขึ้นตามแนวทางของ Balanced Score Card 4 มุมมอง ดังนี้

Objective (วัตถุประสงค์)	Measurement (ดัชนีชี้วัด)	Target (เป้าหมาย)
Customer & Stakeholder		
C1 : นักเรียนไทย นักเรียนต่างชาติ และโรงเรียน มีความพึงพอใจในกระบวนการรับเข้าศึกษา	ร้อยละความพึงพอใจของนักเรียนไทย นักเรียนต่างชาติ และโรงเรียนที่มีต่อกระบวนการรับเข้าศึกษา (KPI7)	80
C2 : นักศึกษาระดับปริญญาตรี และระดับบัณฑิตศึกษา ภาคปกติ ภาคพิเศษ และนานาชาติ ผู้สำเร็จการศึกษา และอาจารย์ผู้สอนมีความพึงพอใจในการรับบริการ	ร้อยละความพึงพอใจของนักศึกษาระดับปริญญาตรี ระดับบัณฑิตศึกษา ภาคปกติ ภาคพิเศษ และนานาชาติ ผู้สำเร็จการศึกษา และอาจารย์ผู้สอนต่อการรับบริการจากสำนักทะเบียนและประมวลผล (KPI8)	80
C3 : หน่วยงานภายในมหาวิทยาลัยที่เกี่ยวข้อง มีความพึงพอใจต่อข้อมูลสารสนเทศระบบงานทะเบียนและประมวลผล	ร้อยละความพึงพอใจของหน่วยงานภายในมหาวิทยาลัยที่เกี่ยวข้อง ต่อข้อมูลสารสนเทศระบบงานทะเบียนและประมวลผล (KPI9)	80

Objective (วัตถุประสงค์)	Measurement (ดัชนีชี้วัด)	Target (เป้าหมาย)	
Financial			
F1 : บุคลากรมีความพึงพอใจต่อสภาพการทำงาน และงานที่ทำ	ร้อยละความพึงพอใจของบุคลากรต่อสภาพการทำงาน และงานที่ทำ (KPI11)	80	
F2 : มีความสำเร็จในการให้บริการด้านทะเบียน และประมวลผล	ระดับความสำเร็จในการให้บริการด้านทะเบียนและประมวลผล (KPI14)	5	
F3 : ข้อมูลสารสนเทศระบบงานทะเบียนและประมวลผลมีความถูกต้อง	ร้อยละข้อผิดพลาดของข้อมูลระบบงานทะเบียน (KPI15)	0	
F4 : มีการนำองค์กรตามหลักการบริหารจัดการที่ดี	ระดับความสำเร็จในการประหยัดพลังงาน (KPI1)	5	
	ร้อยละของเงินที่เหลือจ่ายจากงบประมาณเงินรายได้ (KPI2)	20	
	ร้อยละของบุคลากรมีส่วนร่วมในการบริหารองค์กร (KPI3)	80	
Process			
P1 : พัฒนาระบบงานการ/ระบบสารสนเทศเพื่อการรับสมัครสอบคัดเลือก	}		
P2 : พัฒนาระบบงานการ/ระบบสารสนเทศเพื่อการออกรหัสประจำตัวนักศึกษาใหม่			
P3 : พัฒนาระบบงานการ/ระบบสารสนเทศฐานข้อมูลหลักสูตรเพื่อการจัดทำตารางสอน		จำนวนกระบวนการที่ได้มีการวิเคราะห์และพัฒนาจาก As is Process เป็น To be Process (KPI16)	5
P4 : พัฒนาระบบงานการ/ระบบสารสนเทศเพื่อการลงทะเบียนของนักศึกษา		ระดับความสำเร็จในการเป็น digital_University (KPI22)	5
P5 : พัฒนาระบบงานการ/ระบบสารสนเทศเพื่อการบริหารข้อมูลงานทะเบียนประวัตินักศึกษา		ระดับความสำเร็จในการให้บริการด้านทะเบียนและประมวลผล (KPI14)	5
P6 : พัฒนาระบบงานการ/ระบบสารสนเทศเพื่อการประมวลผลการศึกษา		ร้อยละข้อผิดพลาดของข้อมูลระบบงานทะเบียน (KPI15)	0
P7 : พัฒนาระบบงานการ/ระบบสารสนเทศเพื่อการตรวจสอบการสำเร็จการศึกษา		ร้อยละของการบริการที่ส่งมอบตรงเวลา (KPI17)	100
P8 : พัฒนาระบบงานการ/ระบบสารสนเทศเพื่อการออกเอกสารสำคัญทางการศึกษา			
Learning			
L1 : พัฒนาระบบงานการนำองค์กรตามหลักการบริหารจัดการที่ดี	ร้อยละของบุคลากรมีส่วนร่วมในการบริหารองค์กร (KPI15)	80	

Objective (วัตถุประสงค์)	Measurement (ดัชนีชี้วัด)	Target (เป้าหมาย)
	ร้อยละของแผนปฏิบัติการประจำปีที่บรรลุตามเป้าหมายที่ตั้งไว้ (KPI6)	100
	ร้อยละความพึงพอใจของบุคลากรต่อการเข้าร่วมกิจกรรม (KPI4)	80
L2 : สร้างจิตสำนึกที่ดีในการให้บริการ	ร้อยละของบุคลากรที่มีทัศนคติที่ดีในการให้บริการ (KPI12)	80
L3 : ส่งเสริมให้มีการจัดการความรู้ในองค์กร	ระดับความสำเร็จของการจัดการความรู้ในองค์กร (KPI10)	5
L4 : ส่งเสริมระบบการพัฒนาบุคลากร	ร้อยละของบุคลากรนำความรู้ที่ได้รับจากการฝึกอบรมไปใช้งาน (KPI13)	90
	ร้อยละความพึงพอใจของบุคลากรต่อสภาพการทำงานและงานที่ทำ (KPI11)	80
L5 : สร้างและพัฒนาระบบการทำงานให้มีประสิทธิภาพ	ระดับความสำเร็จในการให้บริการด้านทะเบียนและประมวลผล (KPI14)	5
	ร้อยละข้อผิดพลาดของข้อมูลระบบงานทะเบียน (KPI15)	0
	ร้อยละของการบริการที่ส่งมอบตรงเวลา (KPI17)	100
L6 : ส่งเสริมระบบการประกันคุณภาพการดำเนินงานอย่างต่อเนื่อง	ระดับความสำเร็จของการประกันคุณภาพ (KPI18)	5
L7 : สนับสนุนงานวิจัยสถาบันเพื่อการพัฒนางาน	จำนวนงานวิจัยต่อปี (KPI19)	4
	จำนวนนวัตกรรมจากผลงานวิจัย (KPI20)	2
L8 : สนับสนุนให้มีระบบการทำนุบำรุงศิลปวัฒนธรรมฯ เป็นกระบวนการสำคัญขององค์กร	จำนวนโครงการ/กิจกรรมด้านการทำนุบำรุงศิลปวัฒนธรรมฯ (KPI5)	5
L9 : สนับสนุนการให้บริการอาคารเรียนรวมให้มีประสิทธิภาพ	ร้อยละความพึงพอใจของผู้ใช้บริการอาคารเรียนรวม (KPI8)	80
L10 : ส่งเสริมให้มีกระบวนการด้านอาชีวอนามัยความปลอดภัยและสิ่งแวดล้อม	ร้อยละความพึงพอใจของบุคลากรต่อสภาพการทำงาน (KPI11)	80
L11 : ให้ความร่วมมือในการให้บริการวิชาการแก่ชุมชน	ร้อยละความพึงพอใจของผู้รับบริการ (KPI21)	80



คณะกรรมการอำนวยการประจำสำนัก



รศ.ดร.ธนรักษ์ สุวรรณประพิศ
รองอธิการบดีฝ่ายพัฒนาคุณภาพนักศึกษา
ประธานกรรมการ



ศ.เกียรติคุณ ดร.กิตติชัย วัฒนานิกร
กรรมการ



ศ.เกียรติคุณสุวัฒน์ นิยมคำ
กรรมการ



ผศ.สมศักดิ์ เอี่ยมศรีทอง
กรรมการ



นายธีระชัย เขมมะสิริ
กรรมการ



ผศ.ทศพร พิชัยยา
ผู้อำนวยการสำนักทะเบียนและประมวลผล
กรรมการและเลขานุการ



อ.ดร.วิณัน บันฑิตย์
รองผู้อำนวยการสำนักทะเบียนและประมวลผล
ผู้ช่วยเลขานุการ



คณะกรรมการบริหารประจำสำนัก

คณะกรรมการบริหารประจำสำนักทะเบียนและประมวลผล ประกอบด้วย

1. ผู้อำนวยการสำนักทะเบียนและประมวลผล (ผู้ช่วยศาสตราจารย์ทศพร พิษัยยา) ประธานกรรมการ
2. รองผู้อำนวยการสำนักทะเบียนและประมวลผล (อาจารย์ ดร.หัสฤกษ์ เนียมอินทร์) กรรมการ
3. รองผู้อำนวยการสำนักทะเบียนและประมวลผล (อาจารย์ ดร.วิวัฒน์ บัณฑิตย์) กรรมการ
4. รองผู้อำนวยการสำนักทะเบียนและประมวลผล (อาจารย์ ดร.พฤษภ บัญญา) กรรมการ
5. หัวหน้าฝ่ายแนะแนวและรับเข้าศึกษา (นางนิสากร สุทธิแป้น) กรรมการ
6. หัวหน้าฝ่ายบริหารหลักสูตร ตารางสอนและตารางสอบ (นางนุชรี จงแก้ววัฒนา) กรรมการ
7. หัวหน้าฝ่ายทะเบียนการศึกษาปริญญาตรี (นายอำนวย โภธินาม) กรรมการ
8. หัวหน้าฝ่ายทะเบียนการศึกษามัธยมศึกษา (นางสาวเสาวลักษณ์ สมบูรณ์ผล) กรรมการ
9. หัวหน้าฝ่ายตรวจสอบและรับรองผลการศึกษา (นางหยาดนที ปินตาโมงค์) กรรมการ
10. หัวหน้าฝ่ายเทคโนโลยีสารสนเทศและประมวลผลการศึกษา (นายณรงค์เดช วิโรจน์สกุล) กรรมการ
11. เลขานุการสำนักงานสำนัก (นางวารุณี ศรีนาค) เลขานุการ
12. หัวหน้างานบริหารทั่วไป (นางพิไลพร วงศ์ภูงา) ผู้ช่วยเลขานุการ
13. หัวหน้างานบริการและประกันคุณภาพ (นางแสงสุรีย์ คำตุ้ย) ผู้ช่วยเลขานุการ



ผศ.ทศพร พิชัยยา

ผู้อำนวยการสำนักทะเบียนและประมวลผล



อ.ดร.หัตถุภษ์ เนียมอินทร์



อ.ดร.วีรณัน บัณฑิตย์



อ.ดร.พฤษภ นุญมา

รองผู้อำนวยการสำนักทะเบียนและประมวลผล รองผู้อำนวยการสำนักทะเบียนและประมวลผล รองผู้อำนวยการสำนักทะเบียนและประมวลผล



หัวหน้าฝ่าย หัวหน้างาน



นางวารุณี ศรีนาค
เลขานุการสำนักงานสำนัก



นางนิสากร สุทธิแป้น
ฝ่ายแนะแนวและรับเข้าศึกษา



นางนุชรี จงแก้ววัฒนา
ฝ่ายบริหารหลักสูตร ตารางสอน
และตารางสอบ



นายอำนาจ โพธินาม
ฝ่ายทะเบียนการศึกษาปริญญาตรี



นางสาวเสาวลักษณ์ สมบูรณ์ผล
ฝ่ายทะเบียนการศึกษามัธยมศึกษา



นางทยาตน์ที ปินตามงคล
ฝ่ายตรวจสอบและรับรองผลการศึกษา



นายณรงค์เดช วิโรจน์สกุล
ฝ่ายเทคโนโลยีสารสนเทศ
และประมวลผลการศึกษา

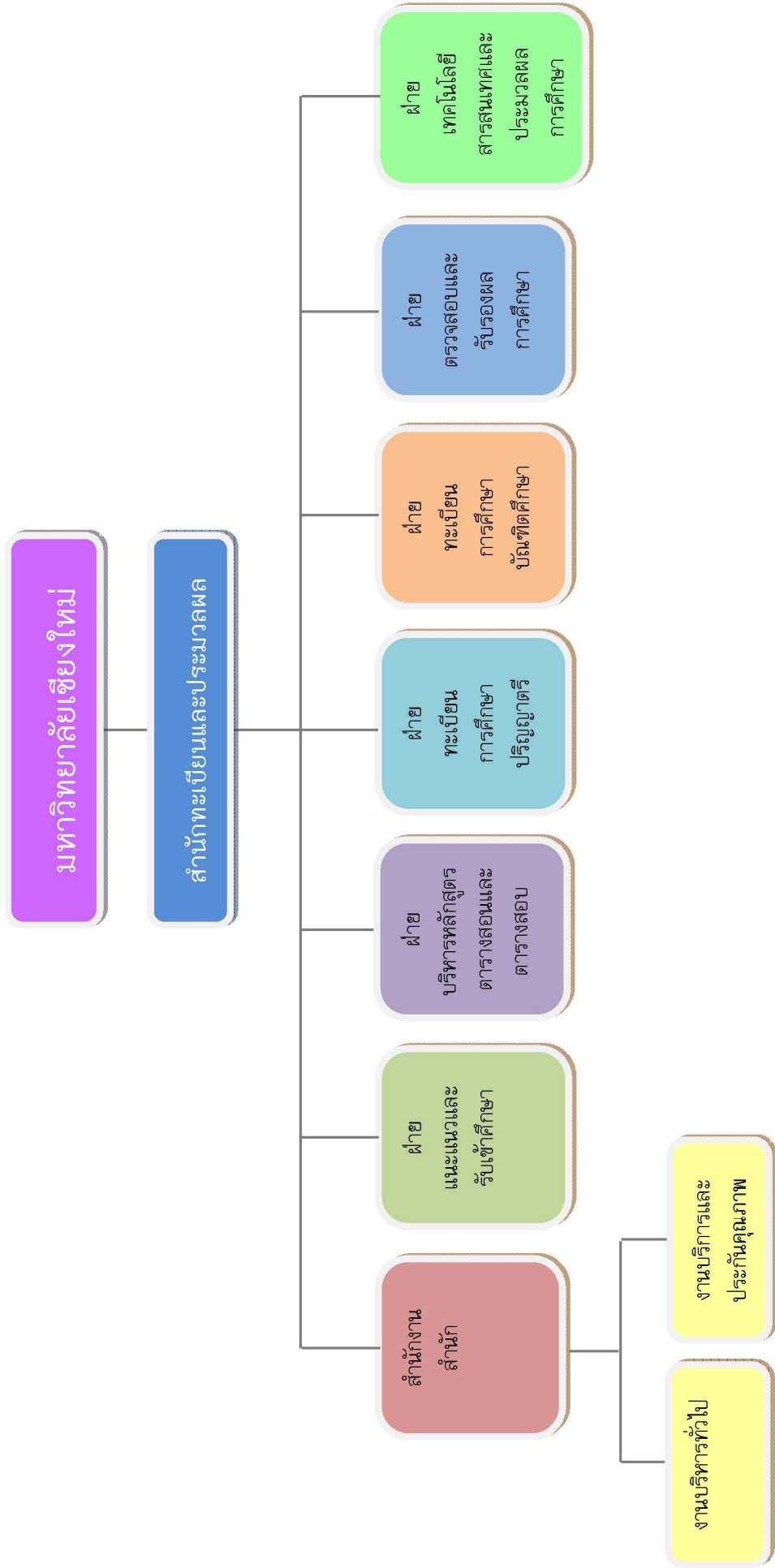


นางพิไลพร วงศ์กฐา
งานบริหารทั่วไป



นางแสงสุรีย์ คำต๋อย
งานบริการและประกันคุณภาพ

แผนผังโครงสร้างองค์กร





รายงานผลการดำเนินงาน



บุคลากร

บุคลากรที่ปฏิบัติงานภายในสำนักทะเบียนและประมวลผล มีจำนวนทั้งสิ้น 72 คน

จำนวนบุคลากร จำแนกตามประเภทของบุคลากร

ประเภท	จำนวน (คน)	คิดเป็นร้อยละ
ข้าราชการ	8	11.11
พนักงานมหาวิทยาลัยประจำ	8	11.11
พนักงานมหาวิทยาลัยชั่วคราว (พนักงานส่วนงาน)	36	50.00
ลูกจ้างประจำ	20	27.78
รวม	72	100.00

⇒ จำนวนบุคลากร จำแนกตามช่วงอายุ

ช่วงอายุ	จำนวน (คน)	คิดเป็นร้อยละ
21-30 ปี	16	22.22
31-40 ปี	15	20.83
41-50 ปี	14	19.45
51-60 ปี	27	37.50
รวม	72	100.00

⇒ จำนวนบุคลากร จำแนกตามระดับการศึกษา

ระดับการศึกษา	จำนวน (คน)	คิดเป็นร้อยละ
ต่ำกว่าปริญญาตรี	15	20.83
ปริญญาตรี	42	58.33
ปริญญาโท	12	16.67
ปริญญาเอก	3	4.17
รวม	72	100.00

การบรรจุพนักงาน

สำนักทะเบียนและประมวลผลได้บรรจุพนักงานมหาวิทยาลัยประจำ และพนักงานมหาวิทยาลัยชั่วคราว (พนักงานส่วนงาน) ปฏิบัติงานในฝ่ายต่างๆ รวมจำนวน 9 อัตรา ดังนี้

1. บรรจุพนักงานมหาวิทยาลัยประจำ รวมจำนวน 5 อัตรา ดังนี้
 - ตำแหน่งพนักงานปฏิบัติงาน สังกัดสำนักงานสำนัก จำนวน 2 อัตรา
 - ตำแหน่งนักวิชาการคอมพิวเตอร์ สังกัดฝ่ายเทคโนโลยีสารสนเทศและประมวลผลการศึกษา จำนวน 1 อัตรา
 - ตำแหน่งพนักงานปฏิบัติงาน สังกัดฝ่ายตรวจสอบและรับรองผลการศึกษา จำนวน 1 อัตรา
 - ตำแหน่งพนักงานปฏิบัติงาน สังกัดฝ่ายทะเบียนการศึกษาปริญญาตรี จำนวน 1 อัตรา
2. บรรจุพนักงานมหาวิทยาลัยชั่วคราว (พนักงานส่วนงาน) รวมจำนวน 4 อัตรา ดังนี้
 - ตำแหน่งนักวิชาการคอมพิวเตอร์ สังกัดฝ่ายเทคโนโลยีสารสนเทศและประมวลผลการศึกษา จำนวน 1 อัตรา
 - ตำแหน่งพนักงานปฏิบัติงาน สังกัดฝ่ายทะเบียนการศึกษาปริญญาตรี จำนวน 1 อัตรา
 - ตำแหน่งพนักงานปฏิบัติงาน สังกัดฝ่ายทะเบียนการศึกษาระดับบัณฑิตศึกษา จำนวน 1 อัตรา
 - ตำแหน่งพนักงานปฏิบัติงาน สังกัดฝ่ายตรวจสอบและรับรองผลการศึกษา จำนวน 1 อัตรา

การเสนอขอพระราชทานเครื่องราชอิสริยาภรณ์

สำนักทะเบียนและประมวลผลได้เสนอขอพระราชทานเครื่องราชอิสริยาภรณ์ประจำปี 2555 ให้แก่บุคลากร ซึ่งมีคุณสมบัติ จำนวน 6 ราย ดังนี้

ข้าราชการ

- | | |
|-------------------------|--------------------------------------|
| 1. นายธนสาร เมืองสุข | เสนอขอเครื่องราชอิสริยาภรณ์ชั้น ท.ช. |
| 2. นางพัทธนันท์ แก้วชุม | เสนอขอเครื่องราชอิสริยาภรณ์ชั้น ท.ม. |

พนักงานมหาวิทยาลัยประจำ

- | | |
|--------------------------|--------------------------------------|
| 1. นางเสาร์แก้ว สว่างทิศ | เสนอขอเครื่องราชอิสริยาภรณ์ชั้น บ.ช. |
| 2. นางหยาดนที ปินตาโมงค์ | เสนอขอเครื่องราชอิสริยาภรณ์ชั้น บ.ช. |
| 3. นางสาวชุลีพร บุรณสมภพ | เสนอขอเครื่องราชอิสริยาภรณ์ชั้น บ.ม. |
| 4. นายนครินทร์ แก้วฐานะ | เสนอขอเครื่องราชอิสริยาภรณ์ชั้น บ.ม. |

การเกษียณอายุงาน

ปีงบประมาณ พ.ศ. 2555 สำนักทะเบียนและประมวลผลมีบุคลากรเกษียณอายุงาน จำนวน 2 ราย คือ นายวรศักดิ์ เรือนน้อย ข้าราชการ ตำแหน่งผู้บริหารระดับต้น (เลขานุการสำนัก) และนางสาวจินตนา กอนันตกุล พนักงานมหาวิทยาลัย ตำแหน่งพนักงานปฏิบัติงาน (ช่างานุกร) หัวหน้าฝ่ายตรวจสอบและรับรองผลการการศึกษา เกษียณอายุงานเมื่อวันที่ 30 กันยายน 2555

งบประมาณ

ปีงบประมาณ พ.ศ. 2555 สำนักทะเบียนและประมวลผลได้รับเงินสนับสนุนจากงบประมาณเงินแผ่นดิน จำนวน 16,487,000 บาท และงบประมาณเงินรายได้มหาวิทยาลัย จำนวน 33,600,000 บาท

หน่วย : บาท

ประเภทงบรายจ่าย	งบประมาณแผ่นดิน	งบประมาณเงินรายได้	งบประมาณรวม	ร้อยละ
งบบุคลากร	5,030,400	3,302,600	8,333,000	16.64
งบดำเนินงาน	1,735,400	9,433,900	11,169,300	22.30
งบลงทุน	-	3,916,800	3,916,800	7.82
งบเงินอุดหนุน	9,721,200	14,653,900	24,375,100	48.66
งบรายจ่ายอื่น	-	2,292,800	2,292,800	4.58
รวม	16,487,000	33,600,000	50,087,000	100.00

อาคารสถานที่

สำนักทะเบียนและประมวลผล มีอาคารอยู่ในความรับผิดชอบ จำนวน 3 หลัง คือ

1. อาคารสำนักงานสำนักทะเบียนและประมวลผล สูง 2 ชั้น และ 3 ชั้น พื้นที่ 5,105.65 ตารางเมตร ประกอบด้วยเคาน์เตอร์บริการทะเบียนนักศึกษา ห้องทำงานในแต่ละฝ่าย ห้องประชุม ห้องฝึกอบรม ห้องอัดสำเนา และห้องเก็บเอกสารทางการศึกษา เป็นต้น

2. อาคารเรียนรวมหลังที่ 3 สูง 4 ชั้น พื้นที่ 11,602.92 ตารางเมตร ประกอบด้วยห้องเรียน จำนวน 30 ห้อง มีความจุตั้งแต่ 30-120 คน ศูนย์หนังสือมหาวิทยาลัยเชียงใหม่ ร้านจำหน่ายอาหารและเครื่องดื่ม ร้านถ่ายเอกสาร

3. อาคารเรียนรวมหลังที่ 5 สูง 4 ชั้น พื้นที่ 11,459.50 ตารางเมตร ประกอบด้วยห้องเรียน จำนวน 37 ห้อง มีความจุตั้งแต่ 30-150 คน

ทั้งนี้ในปีการศึกษา 2555 ได้ดำเนินการการปรับปรุงพื้นที่กระเบื้องชั้น 2 และ 3 อาคารเรียนรวมหลังที่ 5

เทคโนโลยีสารสนเทศ

1. ระบบงานทะเบียน

1.1ระบบฮาร์ดแวร์ ได้แก่ Back Office Database Server, Web Server, Mail Server, ระบบเครือข่าย

1.2 ระบบซอฟต์แวร์ ซึ่งเรียกว่า “ระบบสารสนเทศเพื่อการรับเข้าศึกษา ระบบสารสนเทศเพื่อการจัดการศึกษา และระบบสารสนเทศเพื่อการสำเร็จการศึกษา” สำนักทะเบียนและประมวลผล ได้พัฒนาโปรแกรมขึ้นโดยบุคลากรของสำนักฯ เพื่อดำเนินงานตามพันธกิจหลักขององค์กร และให้บริการแก่หน่วยงาน/ผู้ที่เกี่ยวข้องใช้งานร่วมกัน (คณะ ภาควิชา อาจารย์ที่ปรึกษา นักศึกษา ฯลฯ) อาทิ โปรแกรมการออกรหัสประจำตัวนักศึกษา โปรแกรมทะเบียนประวัตินักศึกษา โปรแกรมตารางสอน ตารางสอบ โปรแกรมระบบงานทะเบียนการศึกษา (การลงทะเบียนทุกประเภท การเพิ่ม ถอน ลงทะเบียนหลังกำหนด การรักษาสถานภาพ การตรวจสอบเงื่อนไขการลงทะเบียน การประมวลผลการศึกษา การตรวจสอบการสำเร็จการศึกษา ฯลฯ) โปรแกรมระบบเสริมงานทะเบียน โปรแกรมระบบงานทะเบียนผ่านเครือข่ายอินเทอร์เน็ต ระบบบริการข้อมูลสารสนเทศ ระบบงานทะเบียนการศึกษา และระบบงานสารบรรณอิเล็กทรอนิกส์ ระบบสารสนเทศเพื่อการบริหาร

นอกจากนี้ ยังมีโปรแกรมของมหาวิทยาลัย/ส่วนงานอื่นเพื่อสนับสนุนพันธกิจขององค์กร อาทิ ระบบสารสนเทศเพื่อจัดการและการบริหาร (MIS) ระบบสารสนเทศเพื่อจัดการทางการเงิน (FIS) ระบบสนับสนุนงานด้านนโยบาย แผน และงบประมาณ (e-Planning) ระบบการบริหารงานบุคคล ระบบการประกันคุณภาพการศึกษา (CMU-QA) และระบบ e-Office

2. ระบบรักษาความปลอดภัยของข้อมูล ได้แก่ Database Backup Server, กล้องโทรทัศน์วงจรปิด, อุปกรณ์ตรวจจับควันไฟ, การกำหนดสิทธิในการทำงานระบบ

3. ระบบฉุกเฉิน ได้แก่ ระบบสำรองกระแสไฟฟ้าอัตโนมัติ

การประเมินผลการดำเนินงานตามแผนกลยุทธ์

สำนักทะเบียนและประมวลผล ได้ดำเนินการจัดทำแผนกลยุทธ์ ประจำปีงบประมาณ พ.ศ.2555-2559 เพื่อกำหนดทิศทางการดำเนินงานของสำนักทะเบียนและประมวลผล และจัดทำแผนปฏิบัติการประจำปี เพื่อรองรับแผนกลยุทธ์ในแต่ละมุมมองดังกล่าว

ผลการดำเนินงานตามแผนปฏิบัติการประจำปี 2555 สามารถสรุปได้ดังนี้

ตัวชี้วัด	น้ำหนัก	ผลการดำเนินงาน	คะแนนที่ได้	คะแนนถ่วงน้ำหนัก
KPI1 : ระดับความสำเร็จในการใช้พลังงานลดลง	2	-15.33%	5	0.1
KPI2 : ร้อยละของเงินเหลือจ่ายจากงบประมาณเงินรายได้	2	16.26%	1.25	0.025
KPI3 : ร้อยละของบุคลากรมีส่วนร่วมในการบริหารองค์กร	4	90%	5	0.2
KPI4 : ร้อยละความพึงพอใจของบุคลากรต่อการเข้าร่วมกิจกรรม	4	89.56%	5	0.2
KPI5 : จำนวนโครงการ/กิจกรรมด้านการทำนุบำรุงศิลปวัฒนธรรมฯ	3	7 โครงการ	5	0.15
KPI6 : ร้อยละของแผนปฏิบัติการประจำปีที่บรรลุตามเป้าหมายที่ตั้งไว้	15	77.78%	1	0.15
KPI7 : ร้อยละความพึงพอใจของนักเรียนไทย นักเรียนต่างชาติ และโรงเรียนที่มีต่อกระบวนการรับเข้าศึกษา	6	93.75%	5	0.3
KPI8 : ร้อยละความพึงพอใจของนักศึกษาในระดับปริญญาตรี ระดับบัณฑิตศึกษา ภาคปกติ ภาคพิเศษ และนานาชาติ ผู้สำเร็จการศึกษา และอาจารย์ผู้สอนต่อการรับบริการจากสำนักทะเบียนและประมวลผล	9	84.44%	5	0.45
KPI9 : ร้อยละความพึงพอใจของหน่วยงานภายในมหาวิทยาลัยที่เกี่ยวข้องต่อข้อมูลสารสนเทศระบบงานทะเบียนและประมวลผล	5	75.10%	4.02	0.201
KPI10 : ระดับความสำเร็จของการจัดการความรู้ในองค์กร	10	5 ระดับ	5	0.5
KPI11 : ร้อยละความพึงพอใจของบุคลากรต่อสภาพการทำงานและงานที่ทำ	7	77.70%	4.54	0.3178
KPI12 : ร้อยละของบุคลากรที่มีทัศนคติที่ดีในการให้บริการ	7	78.68%	4.736	0.3315
KPI13 : ร้อยละของบุคลากรนำความรู้ที่ได้รับจากการฝึกอบรมไปใช้งาน	6	100%	5	0.3
KPI14 : ระดับความสำเร็จในการให้บริการด้านทะเบียนและประมวลผล	3	91.43%	4.143	0.1243
KPI15 : ร้อยละข้อผิดพลาดของข้อมูลระบบงานทะเบียน	3	1.59%	1	0.03
KPI16 : ร้อยละของกระบวนการหลักที่มีโปรแกรมรองรับ	3	100%	5	0.15

ตัวชี้วัด	น้ำหนัก	ผลการดำเนินงาน	คะแนนที่ได้	คะแนนถ่วงน้ำหนัก
KPI17 : ร้อยละของการบริการที่ส่งมอบตรงเวลา	3	97.62%	4.524	0.1357
KPI18 : ระดับความสำเร็จของการประกันคุณภาพ	3	4.14	4	0.12
		คะแนน		
KPI19 : จำนวนงานวิจัยต่อปี	3	7 เรื่อง	5	0.15
KPI20 : จำนวนนวัตกรรมจากผลงานวิจัย	2	3 เรื่อง	5	0.1
รวมทั้งสิ้น	100	-	-	4.0353



การพัฒนาระบบการปฏิบัติงาน (Core Process)

ด้านกระบวนการรับเข้าศึกษา

- ⇒ พัฒนาระบบการรายงานตัวขึ้นทะเบียนเป็นนักศึกษาใหม่ ระดับบัณฑิตศึกษา ประจำปีการศึกษา 2555 โดยให้นักศึกษารอกข้อมูลผ่านระบบอินเทอร์เน็ต และลดขั้นตอนการปฏิบัติงาน เพื่อให้ได้ทะเบียนประวัติที่ครบถ้วนถูกต้อง สะดวก และรวดเร็วกว่าเดิม

ด้านกระบวนการจัดการศึกษา

- ⇒ พัฒนาการดำเนินการจัดการฐานข้อมูลตารางสอนของคณะในด้านการปรับระยะเวลาที่ดำเนินการและปรับวิธีการ และจำกัดข้อมูลที่คณะสามารถจัดการ Online ได้
- ⇒ พัฒนาโปรแกรมรายละเอียดกระบวนวิชา e-Bulletin เพื่อพัฒนารองรับกระบวนวิชาและมีข้อมูลหลักสูตรในระบบทะเบียนกลางที่มีความครบถ้วนถูกต้อง โดยที่ฐานข้อมูลจะแสดงรายละเอียดทั้งรหัสกระบวนวิชา ชื่อกระบวนวิชา และคำอธิบายลักษณะกระบวนวิชาที่เป็นภาษาไทยและภาษาอังกฤษ เงื่อนไขที่ต้องผ่านก่อน (Prerequisite) และจำนวนหน่วยกิตตามที่คณะ/ภาควิชาได้รับการอนุมัติจากมหาวิทยาลัยให้เปิดสอน
- ⇒ พัฒนาโปรแกรมจองห้องสอบอาคารเรียนรวม 3 และ 5 Online เพื่อการบริหารห้องเรียนห้องสอบของอาคารเรียนรวมให้มีประสิทธิภาพ สอดคล้องกับความต้องการของคณะ/ภาควิชา โดยพัฒนาโปรแกรมให้คณะ/ภาควิชาสามารถทำการจองห้องเรียนห้องสอบ Online ได้ และสามารถบริหารจัดการดูแลอาคารเรียนรวม 3 และ 5 ได้อย่างมีประสิทธิภาพ
- ⇒ พัฒนาโปรแกรมการขอเข้าร่วมศึกษากระบวนวิชา โดยได้รับอักษรลำดับชั้น V Online ตั้งแต่ภาคการศึกษาที่ 1 ปีการศึกษา 2555
- ⇒ พัฒนาโปรแกรมการตรวจสอบรายชื่อนักศึกษาระดับบัณฑิตศึกษาที่ได้รับอักษรลำดับชั้น S/U Online ตั้งแต่ภาคการศึกษาที่ 1 ปีการศึกษา 2555
- ⇒ พัฒนาโปรแกรมการตรวจสอบการลงทะเบียนกระบวนวิชาวิทยานิพนธ์/การค้นคว้าแบบอิสระซ้ำซ้อน/เกินแผนการศึกษา Online ตั้งแต่ภาคฤดูร้อน ปีการศึกษา 2555
- ⇒ พัฒนาช่องทางการชำระค่าธรรมเนียมการลงทะเบียนเพื่อใช้บริการของมหาวิทยาลัยระดับบัณฑิตศึกษาแบบ Bill Payment ตั้งแต่ภาคฤดูร้อน ปีการศึกษา 2555
- ⇒ พัฒนาโปรแกรมแลกเปลี่ยนข้อมูลทะเบียนนักศึกษาระหว่างสำนักทะเบียนและประมวลผลกับสำนักบริการเทคโนโลยีสารสนเทศ เพื่อรองรับ CMU-MIS และการส่งข้อมูลทะเบียนนักศึกษาระหว่างหน่วยงานภายในของมหาวิทยาลัย เพื่อให้ไปปรับปรุงข้อมูลใน CMU-MIS อัตโนมัติภายใน 24 ชั่วโมง หลังจากข้อมูลนักศึกษามีการเปลี่ยนแปลง เพื่อให้บริการข้อมูลที่เป็นปัจจุบัน

ด้านกระบวนการสำเร็จการศึกษา

- ⇒ พัฒนาระบบการรายงานตัวขึ้นทะเบียนบัณฑิต ให้บัณฑิตดำเนินการกรอกข้อมูลการรายงานตัว เพื่อเข้ารับพระราชทานปริญญาบัตรด้วยตัวเองผ่านระบบ Online และพิมพ์เอกสารเพื่อมา รายงานตัว ทำให้สามารถสรุปยอดการรายงานตัวได้อย่างรวดเร็วและสมบูรณ์ โดยเริ่มดำเนินการ ตั้งแต่การรายงานตัวขึ้นทะเบียนบัณฑิต ครั้งที่ 47
- ⇒ พัฒนาโปรแกรมขอเอกสารสำคัญทางการศึกษา Online โดยผู้ใช้บริการสามารถกรอกข้อมูล Online และชำระเงินผ่านธนาคาร เพื่อให้สำนักทะเบียนและประมวลผล จัดส่งเอกสารไปให้ เป็นการพัฒนาระบบการขอเอกสารทางการศึกษา เพื่อเพิ่มช่องทางการให้บริการ และลดการแออัด ของนักศึกษาที่ต้องมาติดต่อสำนักทะเบียนและประมวลผลโดยตรง



การสนับสนุนการจัดการเรียนการสอน

หลักสูตร

ปีการศึกษา 2555 สำนักทะเบียนและประมวลผลได้มีการสนับสนุนการจัดการเรียนการสอนทุกระดับการศึกษาใน 20 คณะ 1 วิทยาลัย จำนวน 335 หลักสูตร จำแนกหลักสูตรระดับต่างๆ ดังนี้

หน่วย : หลักสูตร

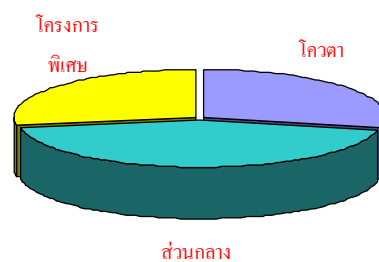
ระดับ	จำนวน
ปริญญาตรี	113
ปริญญาตรี-โท	1
ประกาศนียบัตรบัณฑิต	2
ปริญญาโท	143
ประกาศนียบัตรบัณฑิตชั้นสูง	16
ปริญญาเอก	60
รวม	335

จำนวนนักศึกษาใหม่

ปีการศึกษา 2555 สำนักทะเบียนและประมวลผลได้ดำเนินการรับรายงานตัวขึ้นทะเบียนเป็นนักศึกษาใหม่ จำนวนทั้งสิ้น 8,434 คน

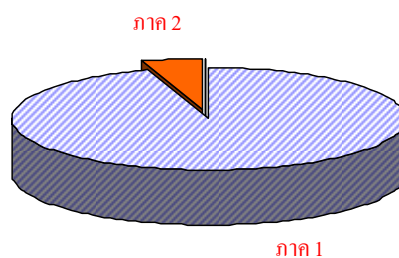
ระดับปริญญาตรี 6,344 คน จำแนกตามประเภทการรับเข้าศึกษา ได้ดังนี้

โครงการพิเศษ	1,362 คน
โควตา	2,250 คน
ส่วนกลาง	2,732 คน



ระดับบัณฑิตศึกษา 2,090 คน จำแนกตามภาคการศึกษาที่เข้าศึกษา ได้ดังนี้

ภาคการศึกษาที่ 1	1,981 คน
ภาคการศึกษาที่ 2	109 คน

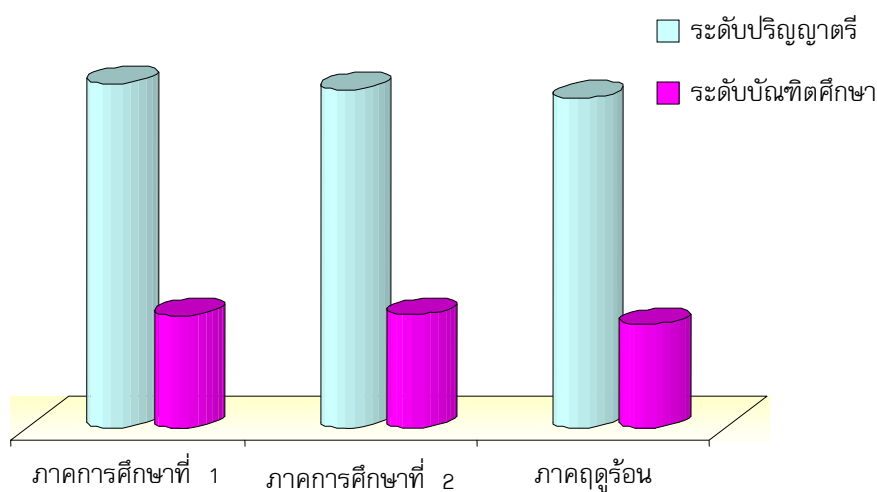


จำนวนนักศึกษาที่มีสถานภาพ

จำนวนนักศึกษาที่มีสถานภาพในปีการศึกษา 2555 มีดังนี้

หน่วย : คน

ภาคการศึกษา	ระดับการศึกษา		รวม
	ปริญญาตรี	บัณฑิตศึกษา	
ภาคการศึกษาที่ 1	28,224	9,332	37,556
ภาคการศึกษาที่ 2	27,340	7,892	35,232
ภาคฤดูร้อน	28,257	9,580	37,837



จำนวนนักศึกษาลงทะเบียนครบวงจร

ปีการศึกษา 2555 สำนักทะเบียนและประมวลผล ได้ดำเนินการรับลงทะเบียนครบวงจรของนักศึกษา โดยมีจำนวนนักศึกษาลงทะเบียนเรียน ดังนี้

หน่วย : คน

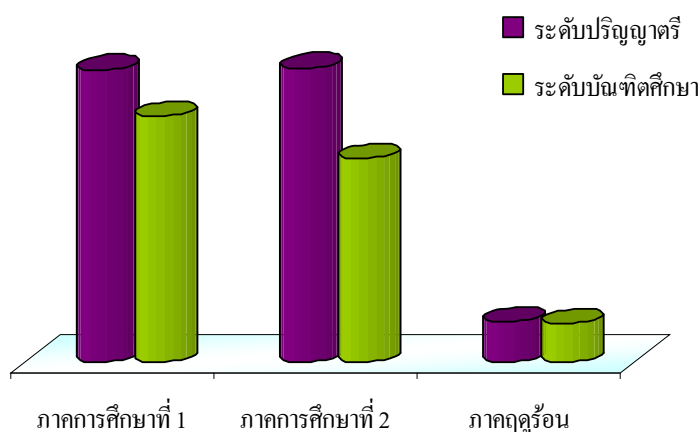
ภาคการศึกษา	ลงทะเบียน ครบวงจร	ลงทะเบียนเพื่อใช้บริการ ของมหาวิทยาลัย	รวม
ภาคการศึกษาที่ 1	28,283	3,307	31,590
ภาคการศึกษาที่ 2	28,155	2,657	30,812
ภาคฤดูร้อน	24,684	2,092	26,776

จำนวนกระบวนวิชาที่มีนักศึกษาลงทะเบียน

สำหรับการรับลงทะเบียนกระบวนวิชาของนักศึกษาในปีการศึกษา 2555 มีจำนวนกระบวนวิชาที่มีนักศึกษาลงทะเบียน ดังนี้

หน่วย : กระบวนวิชา

ภาคการศึกษา	ระดับปริญญาตรี	ระดับบัณฑิตศึกษา	รวม
ภาคการศึกษาที่ 1	2,382	2,044	4,426
ภาคการศึกษาที่ 2	2,429	1,642	4,071
ภาคฤดูร้อน	324	281	605



จำนวนนักศึกษาที่พ้นสถานภาพการเป็นนักศึกษา

ปีการศึกษา 2555 มีนักศึกษาที่พ้นสถานภาพการเป็นนักศึกษา ดังนี้

หน่วย : คน

ภาคการศึกษา	ระดับปริญญาตรี	ระดับบัณฑิตศึกษา	รวม
ภาคการศึกษาที่ 1	478	149	627
ภาคการศึกษาที่ 2	502	125	627
ภาคฤดูร้อน	88	-	88

จำนวนผู้สำเร็จการศึกษา

ผู้สำเร็จการศึกษา ปีการศึกษา 2555 มีจำนวนทั้งสิ้น 7,994 คน

หน่วย : คน

ภาคการศึกษา	ระดับปริญญาตรี	ระดับบัณฑิตศึกษา	รวม
ภาคการศึกษาที่ 1	669	1,415	2,084
ภาคการศึกษาที่ 2	4,851	366	5,217
ภาคฤดูร้อน	374	319	693

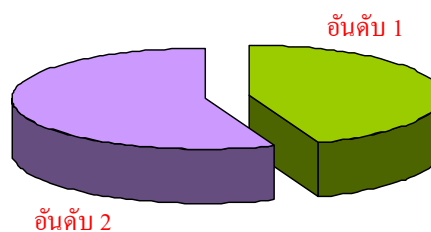
ซึ่งจำนวนผู้สำเร็จการศึกษาทั้งหมดนั้น จำแนกเป็นนักศึกษาหลักสูตรนานาชาติ และนักศึกษาต่างชาติ หลักสูตรภาคปกติ ที่สำเร็จการศึกษา จำนวน 165 คน ดังนี้

หน่วย : คน

ภาคการศึกษา	หลักสูตรนานาชาติ			นักศึกษาต่างชาติหลักสูตรปกติ		
	ปริญญาตรี	บัณฑิตศึกษา	รวม	ปริญญาตรี	บัณฑิตศึกษา	รวม
ภาคการศึกษาที่ 1	13	28	41	-	22	22
ภาคการศึกษาที่ 2	55	9	64	2	10	12
ภาคฤดูร้อน	4	16	20	-	6	6

จำนวนผู้สำเร็จการศึกษาที่ได้รับเกียรตินิยม ปีการศึกษา 2555 มีจำนวนทั้งสิ้น 1,066 คน

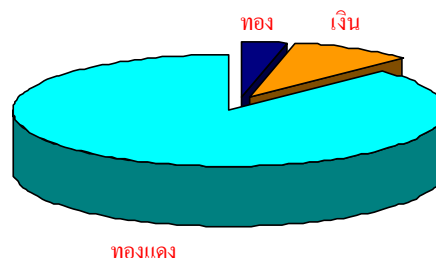
อันดับหนึ่ง	จำนวน	460	คน
อันดับสอง	จำนวน	606	คน



จำนวนผู้สำเร็จการศึกษาที่ได้รับเหรียญรางวัลเรียนดีตลอดหลักสูตร และเกียรตินิยมเรียนดีประจำปี

มีจำนวนทั้งสิ้น 3,934 คน

เหรียญทอง	จำนวน	94	คน
เหรียญเงิน	จำนวน	366	คน
เกียรตินิยม	จำนวน	3,474	คน



จำนวนผู้มีสิทธิ์เข้ารับพระราชทานปริญญาบัตร ครั้งที่ 47 ประจำปี 2554-2555 มีจำนวนทั้งสิ้น 7,195 คน

ปริญญาตรี	จำนวน	5,107	คน
ปริญญาโท	จำนวน	1,921	คน
ปริญญาเอก	จำนวน	167	คน



สำนักทะเบียนและประมวลผล ได้มีการส่งเสริมและพัฒนางานวิจัยอย่างต่อเนื่องโดยสนับสนุนงบประมาณ เพื่อส่งเสริมและสนับสนุนการดำเนินงานวิจัยของบุคลากรสำนักทะเบียนและประมวลผล ในปีงบประมาณ พ.ศ. 2555 ได้จัดสรรงบประมาณเงินรายได้ ประจำปี 2555 จำนวน 199,700 บาท เพื่อดำเนินการวิจัยของบุคลากรจำนวน 7 เรื่อง ดังนี้

1. การสร้างสมการพยากรณ์ ผลการสอบคัดเลือกนักเรียนในเขตพัฒนาภาคเหนือ เพื่อเข้าศึกษาในมหาวิทยาลัยเชียงใหม่
2. การวิเคราะห์ข้อมูลนักศึกษาไม่ลงทะเบียนกระบวนวิชาและไม่ชำระค่าธรรมเนียมการศึกษา ตามระยะเวลาปฏิทินการศึกษา ของนักศึกษาระดับปริญญาตรี มหาวิทยาลัยเชียงใหม่ ในปีการศึกษา 2554
3. การพัฒนาโปรแกรม Online เพื่อตรวจสอบข้อมูลการลงทะเบียนหรือการดำเนินการอื่นๆ ในระบบฐานข้อมูล และข้อมูลการชำระค่าธรรมเนียมการศึกษา ของนักศึกษามหาวิทยาลัยเชียงใหม่
4. การศึกษาผลสัมฤทธิ์ทางการเรียนกับผลคะแนนการสอบเข้าศึกษาและภาวะการมีงานทำของนักศึกษามหาวิทยาลัยเชียงใหม่ กลุ่มสาขาวิชามนุษยศาสตร์และสังคมศาสตร์ และกลุ่มสาขาวิชาวิทยาศาสตร์สุขภาพ ที่เข้าศึกษาในปีการศึกษา 2549
5. ระบบตรวจสอบและวางแผนการสำเร็จการศึกษาสำหรับนักศึกษาปริญญาตรี ทางอินเทอร์เน็ต
6. การศึกษาผลการดำเนินงานของสำนักทะเบียนและประมวลผลด้านการรายงานตัวคาดว่าจะสำเร็จการศึกษา
7. การพัฒนาระบบฐานข้อมูลงานทะเบียนนักศึกษาของสำนักทะเบียนและประมวลผล มหาวิทยาลัยเชียงใหม่



สำนักทะเบียนและประมวลผล ให้ความสำคัญต่อการบริการวิชาการแก่ชุมชนภายนอกมหาวิทยาลัย โดยการเป็นวิทยากรแนะแนวการศึกษาต่อในสถาบันอุดมศึกษา การบรรยายให้ความรู้ระบบงานทะเบียนการศึกษาแก่นักศึกษาและอาจารย์ที่ปรึกษา การต้อนรับคณะเยี่ยมชม คูงาน และการจัดฝึกอบรม ประชุมสัมมนาแก่หน่วยงานภายในและหน่วยงานภายนอกมหาวิทยาลัย ดังนี้

การรับเชิญเป็นวิทยากร

ปีการศึกษา 2555 ผู้บริหารและบุคลากร ได้รับเชิญเป็นวิทยากรบรรยายให้ความรู้แก่หน่วยงานทั้งภายในและภายนอกมหาวิทยาลัย ดังนี้

1. การแนะแนวการศึกษาต่อในสถาบันอุดมศึกษา ปีการศึกษา 2555 จำนวน 8 ครั้ง

วัน เดือน ปี	ผู้เข้ารับฟัง	วิทยากร
13 กรกฎาคม 2555	นักเรียนโรงเรียนมงฟอร์ตวิทยาลัย จังหวัดเชียงใหม่	ผู้อำนวยการสำนักฯ (ผศ.ทศพร พิชัยยา)
28 กรกฎาคม 2555	บรรยาย เรื่อง รูปแบบการรับนักศึกษา ประจำปีการศึกษา 2556 แก่ผู้ช่วยฝ่ายวิชาการ และครูแนะแนว ในโครงการประชาสัมพันธ์หลักสูตรและการสอนในระดับปริญญาตรี คณะเทคนิคการแพทย์ และระบบการสอบคัดเลือกมหาวิทยาลัยเชียงใหม่	ผู้อำนวยการสำนักฯ (ผศ.ทศพร พิชัยยา)
30 กรกฎาคม 2555	นักเรียนโรงเรียนยุพราชวิทยาลัย จังหวัดเชียงใหม่	ผู้อำนวยการสำนักฯ (ผศ.ทศพร พิชัยยา)
17 สิงหาคม 2555	นักเรียนโรงเรียนดาราวิทยาลัย จังหวัดเชียงใหม่	ผู้อำนวยการสำนักฯ (ผศ.ทศพร พิชัยยา)
28 สิงหาคม 2555	นักเรียนโรงเรียนปรินส์รอยแยลส์วิทยาลัย จังหวัดเชียงใหม่	ผู้อำนวยการสำนักฯ (ผศ.ทศพร พิชัยยา)
7 กันยายน 2555	นักเรียนโรงเรียนเรยีนาเชลีวิทยาลัย จังหวัดเชียงใหม่	ผู้อำนวยการสำนักฯ (ผศ.ทศพร พิชัยยา)

วัน เดือน ปี	ผู้เข้ารับฟัง	วิทยากร
15 พฤศจิกายน 2555	บรรยายพิเศษ เรื่อง การยืนยันสิทธิ์ พิชิตสอบตรงแก่นักเรียนและผู้ร่วมงานตลาดนัดหลักสูตรอุดมศึกษา ครั้งที่ 17	ผู้อำนวยการสำนักฯ (ผศ.ทศพร พิษัยยา)
22 มกราคม 2556	นักเรียนโรงเรียนเทพดินทร์วิทยา จังหวัดเชียงใหม่	ผู้อำนวยการสำนักฯ (ผศ.ทศพร พิษัยยา)



2. การบรรยายให้ความรู้ระบบงานทะเบียนการศึกษา ให้แก่นักศึกษา อาจารย์ที่ปรึกษา คณะต่าง ๆ ภายในและภายนอกมหาวิทยาลัย จำนวน 12 ครั้ง

วัน เดือน ปี	หัวข้อบรรยาย	วิทยากร
1 มิถุนายน 2555	การลงทะเบียนกระบวนวิชาวิทยานิพนธ์/การค้นคว้าแบบอิสระ ในการปฐมนิเทศนักศึกษาใหม่ระดับบัณฑิตศึกษา ประจำปีการศึกษา 2555	รองผู้อำนวยการสำนักฯ (อ.ดร.หัสฤกษ์ เนียมอินทร์)
23 มิถุนายน 2555	การปฐมนิเทศนักศึกษาใหม่ของสถาบันสมทบมหาวิทยาลัยเชียงใหม่ ประจำปีการศึกษา 2555	รองผู้อำนวยการสำนักฯ (อ.ดร.วิวัฒน์ บัณฑิตย์)
4 ตุลาคม 2555	ปรับเปลี่ยนการสอบ Admission เพื่อรองรับการเปิดเทอมเดือนสิงหาคมในปี พ.ศ.2557 และการเข้าสู่ประชาคมอาเซียน ในการประชุมสัมมนา "เตรียมพร้อมเปิดเทอมเดือนสิงหาคมในปี พ.ศ. 2557 รองรับการศึกษาเข้าสู่ประชาคมอาเซียน และการพัฒนารายวิชาเรียนรู้ผ่านกิจกรรม เพื่อสร้างบัณฑิตให้เป็นคนที่สมบูรณ์	ผู้อำนวยการสำนักฯ (ผศ.ทศพร พิษัยยา)
6 กุมภาพันธ์ 2556	โครงการเตรียมความพร้อมด้านการเรียนและการใช้ชีวิตประจำวัน ในรั้วมหาวิทยาลัยเชียงใหม่ สำหรับนักศึกษาใหม่ที่มีความบกพร่องทางร่างกาย ประจำปีการศึกษา 2556	นายอำนวยการ โฟนินาม และ นายวันชัย ไทยยันโต

วัน เดือน ปี	หัวข้อบรรยาย	วิทยากร
22 พฤษภาคม 2556	ข้อบังคับฯ ว่าด้วยการศึกษาและการดำเนินงานด้านระบบทะเบียนการศึกษาระดับปริญญาตรี และระดับบัณฑิตศึกษา ในการสัมมนาเพื่อแลกเปลี่ยนเรียนรู้ เรื่อง "การเป็นอาจารย์ที่ปรึกษามีอาชีพ" วิทยาลัยศิลปะ สื่อ และเทคโนโลยี	รองผู้อำนวยการสำนักฯ (อ.ดร.วิวัฒน์ บัณฑิตย์) หัวหน้าฝ่ายทะเบียนการศึกษาระดับปริญญาตรี (นายอำนวย โภธินาม) และหัวหน้าฝ่ายทะเบียนการศึกษาระดับบัณฑิตศึกษา (น.ส. เสาวลักษณ์ สมบูรณ์ผล)
23 พฤษภาคม 2556	อาจารย์ที่ปรึกษากับข้อบังคับมหาวิทยาลัยเชียงใหม่ ว่าด้วยการศึกษาาระดับปริญญาตรี ในการประชุมสัมมนาอาจารย์ที่ปรึกษา คณะอุตสาหกรรมเกษตร	รองผู้อำนวยการสำนักฯ (อ.ดร.วิวัฒน์ บัณฑิตย์) หัวหน้าฝ่ายทะเบียนการศึกษาระดับปริญญาตรี (นายอำนวย โภธินาม) และหัวหน้าฝ่ายตรวจสอบและรับรองผลการศึกษา (นางหยาดนที ปินตาโมงค์)
27 พฤษภาคม 2556	คำแนะนำเกี่ยวกับการลงทะเบียนเรียนของนักศึกษา ในการประชุมนิเทศนักศึกษาใหม่ระดับบัณฑิตศึกษา คณะทันตแพทยศาสตร์ ประจำปี 2556	รองผู้อำนวยการสำนักฯ (อ.ดร.หัสฤกษ์ เนียมอินทร์) และหัวหน้าฝ่ายทะเบียนการศึกษาระดับบัณฑิตศึกษา (น.ส. เสาวลักษณ์ สมบูรณ์ผล)
27 พฤษภาคม 2556	การสัมมนาอาจารย์ที่ปรึกษา คณะศึกษาศาสตร์ ประจำปีการศึกษา 2556	รองผู้อำนวยการสำนักฯ (อ.ดร.วิวัฒน์ บัณฑิตย์)
27 พฤษภาคม 2556	แนวปฏิบัติและขั้นตอนการดำเนินงาน (ระดับปริญญาตรี) ในการสัมมนาอาจารย์ที่ปรึกษา คณะมนุษยศาสตร์ ประจำปีการศึกษา 2556	รองผู้อำนวยการสำนักฯ (อ.ดร.วิวัฒน์ บัณฑิตย์)

วัน เดือน ปี	หัวข้อบรรยาย	วิทยากร
28 พฤษภาคม 2556	วิธีปฏิบัติเกี่ยวกับการลงทะเบียนกระบวนวิชา ข้อบังคับ ระเบียบ และประกาศว่าด้วยการศึกษา ระดับปริญญาตรีของมหาวิทยาลัยเชียงใหม่ ในการ ปฐมนิเทศนักศึกษาใหม่ วิทยาลัยศิลปะ สื่อ และ เทคโนโลยี ระดับปริญญาตรี ประจำปีการศึกษา 2556	รองผู้อำนวยการสำนักฯ (อ.ดร.วิวัฒน์ บัณฑิตย์) หัวหน้าฝ่ายทะเบียน การศึกษาปริญญาตรี (นายอำนาจ โพธิ์นาม) และหัวหน้าฝ่าย เทคโนโลยีสารสนเทศและ ประมวลผลการศึกษา (นายณรงค์เดช วิโรจน์ สกลกุล)
28-29 พฤษภาคม 2556	สิ่งที่ต้องรู้ในการลงทะเบียน โครงการปฐมนิเทศ นักศึกษาใหม่และพัฒนาทักษะ 1 ชีวิตใน มหาวิทยาลัยเชียงใหม่	ผู้อำนวยการสำนักฯ (ผศ.ทศพร พิษัยยา)
29 พฤษภาคม 2556	ขั้นตอนการลงทะเบียนเรียน การเพิ่ม-ถอน กระบวนวิชา และเรื่องอื่นๆ ที่เกี่ยวกับทะเบียน การศึกษาระดับปริญญาตรี ในการปฐมนิเทศ นักศึกษาใหม่ คณะการสื่อสารมวลชน ปีการศึกษา 2556	หัวหน้าฝ่ายทะเบียน การศึกษาปริญญาตรี (นายอำนาจ โพธิ์นาม) และหัวหน้าฝ่าย เทคโนโลยีสารสนเทศและ ประมวลผลการศึกษา (นายณรงค์เดช วิโรจน์ สกลกุล)



การจัดประชุม อบรม สัมมนา

สำนักทะเบียนและประมวลผล ได้ดำเนินการจัดประชุม อบรม สัมมนา แก่คณะ ภาควิชา และหน่วยงานต่างๆ ภายในและภายนอกมหาวิทยาลัย จำนวน 10 ครั้ง ดังนี้

วัน เดือน ปี	เรื่อง	สถานที่
19 มิถุนายน 2555	การอบรมบุคลากรคณะ/ภาควิชา เรื่อง การจองห้องสอบออนไลน์	ห้องปฏิบัติการ ชั้น 3 สำนักทะเบียนและประมวลผล
6 กรกฎาคม 2555	การประชุมสัมมนารองผู้อำนวยการฝ่ายวิชาการ	จังหวัดเชียงใหม่
17 กรกฎาคม 2555	และอาจารย์แนะแนวโรงเรียนมัธยมศึกษา 17	จังหวัดเชียงราย
18 กรกฎาคม 2555	จังหวัดในเขตพัฒนาภาคเหนือ เรื่อง การศึกษา	จังหวัดน่าน
19 กรกฎาคม 2555	ต่อในสถาบันอุดมศึกษาปีการศึกษา 2556	จังหวัดลำปาง
23 กรกฎาคม 2555		จังหวัดพิษณุโลก
24 กรกฎาคม 2555		จังหวัดนครสวรรค์
25 กรกฎาคม 2555		จังหวัดตาก
1 พฤษภาคม 2556	การประชุมสัมมนา เรื่อง การกำหนดทิศทางเป้าหมายและจำนวนรับ การรับนักศึกษาระดับปริญญาตรี เข้าศึกษาในมหาวิทยาลัยเชียงใหม่ ปีการศึกษา 2557	โรงแรมเชียงใหม่แกรนด์วิว จังหวัดเชียงใหม่
7 พฤษภาคม 2556	การสัมมนาบุคลากรงานบริการการศึกษาเพื่อเสริมสร้างความรู้เกี่ยวกับระบบทะเบียนการศึกษา	โรงแรมอิมพีเรียลแม่ปิง จังหวัดเชียงใหม่



การต้อนรับผู้มาเยี่ยมชมและศึกษาดูงาน

สำนักทะเบียนและประมวลผล ได้ให้การต้อนรับผู้เยี่ยมชมและศึกษาดูงานจากสถาบันการศึกษาต่าง ๆ จำนวน 2 ครั้ง ดังนี้

วัน เดือน ปี	หน่วยงาน	จำนวน (คน)
7 กันยายน 2555	กลุ่มภารกิจการทะเบียนนิสิตและบริการการศึกษา มหาวิทยาลัยทักษิณ วิทยาเขตสงขลา	7
18 กันยายน 2555	สำนักศึกษาทั่วไป มหาวิทยาลัยมหาสารคาม	12





การทำนุบำรุงศาสนา ศิลปวัฒนธรรม

อนุรักษ์พลังงานและสิ่งแวดล้อม

สำนักทะเบียนและประมวลผลได้จัดกิจกรรมเพื่อปลูกฝังจิตสำนึกให้บุคลากรเกิดความตระหนักถึงคุณค่า และความสำคัญต่อการมีส่วนร่วมในการทำนุบำรุงศาสนา ศิลปวัฒนธรรม อนุรักษ์พลังงานและสิ่งแวดล้อม โดยมีกิจกรรมต่างๆ ดังนี้

1. การทำนุบำรุงศาสนา ศิลปวัฒนธรรม จำนวน 6 ครั้ง ดังนี้

วัน เดือน ปี	กิจกรรม	สถานที่
8 มิถุนายน 2555	พิธีทำบุญเนื่องในวันสถาปนาสำนักทะเบียนและประมวลผล	สำนักทะเบียนและประมวลผล
18, 25 กรกฎาคม 2555	พิธีถวายเทียนพรรษา ประจำปี 2555 และการปฏิบัติธรรมสำหรับบุคลากร	สวนศิวิไลซ์ มูลนิธิหัตถกรรม อำเภอแม่ริม จังหวัดเชียงใหม่
2 พฤศจิกายน 2555	พิธีถวายผ้าพระกฐินพระราชทาน มหาวิทยาลัยเชียงใหม่ ประจำปี 2555	วัดฝายหิน จังหวัดเชียงใหม่
28 ธันวาคม 2555	พิธีทำบุญเนื่องในโอกาสส่งท้ายปีเก่า ต้อนรับปีใหม่	สำนักทะเบียนและประมวลผล
13 เมษายน 2556	กิจกรรมแห่สงฆ์พระพุทธรูป มหาวิทยาลัยเชียงใหม่ ประจำปี 2556	สถานีรถไฟเชียงใหม่ – วัดพระสิงห์วรมหาวิหาร
19 เมษายน 2556	พิธีดำหัวอดีตอธิการบดี อธิการบดี และคณาจารย์ผู้อาวุโส ของมหาวิทยาลัยเชียงใหม่ ประจำปี 2556	มหาวิทยาลัยเชียงใหม่

นอกจากนี้ยังได้สนับสนุนเงินในการจัดกิจกรรมต่างๆ เกี่ยวกับการทำนุบำรุงศิลปวัฒนธรรมให้กับหน่วยงานภายนอกอย่างต่อเนื่อง รวมทั้งบุคลากรทุกคนร่วมกันแต่งกายด้วยผ้าไทยทุกวันศุกร์ของสัปดาห์ เพื่อร่วมอนุรักษ์ สืบสานภูมิปัญญาผ้าไทย



2. การอนุรักษ์พลังงานและสิ่งแวดล้อม

สำนักทะเบียนและประมวลผล ได้รณรงค์ให้มีการอนุรักษ์พลังงานและสิ่งแวดล้อมซึ่งได้ดำเนินการในด้านต่างๆ ดังนี้

- ⇒ มาตรการการประหยัดพลังงานของสำนักทะเบียนและประมวลผล โดยการรณรงค์ประหยัดพลังงานในอาคารสำนักงานได้แก่
 - การปิด ระบบไฟฟ้าแสงสว่างในห้องทำงานแต่ละฝ่าย ช่วงเวลา 12.00-13.00 น.
 - การเปิดเครื่องปรับอากาศเฉพาะช่วงเวลา 13.00-16.00 น.
 - การปิดจอภาพเมื่อไม่ใช้งานทุกครั้ง และปิดเครื่องคอมพิวเตอร์เมื่อไม่ใช้งานเกินหนึ่งชั่วโมง
- ⇒ จัดกิจกรรมพัฒนาสภาพแวดล้อม (Big Cleaning Day) เพื่อปรับภูมิทัศน์โดยรอบให้เกิดความเป็นระเบียบเรียบร้อย เมื่อวันที่ 26 ธันวาคม 2555, 14 มีนาคม 2556 และ 26 พฤษภาคม 2556
- ⇒ จัดกิจกรรม 5 ส เพื่อการมีส่วนร่วมของบุคลากรในการควบคุมความเป็นระเบียบเรียบร้อยของสถานที่ปฏิบัติงาน อีกทั้งทำให้บุคลากรเกิดการดำเนินงานที่มีคุณภาพ ประสิทธิภาพ และความปลอดภัยด้วย





ปีการศึกษา 2555 สำนักทะเบียนและประมวลผลได้จัดให้มีการอบรม ประชุม สัมมนา แลกเปลี่ยนเรียนรู้ในหัวข้อต่างๆ แก่บุคลากรของสำนักทะเบียนและประมวลผล เพื่อเพิ่มพูนความรู้ และนำความรู้ที่ได้มาใช้ในการพัฒนาการทำงาน ดังนี้

การจัดอบรม สัมมนา

สำนักทะเบียนและประมวลผลได้จัดโครงการฝึกอบรม สัมมนาแก่บุคลากร จำนวน 12 ครั้ง ดังนี้

วัน เดือน ปี	จำนวน (คน)	หัวข้อ	สถานที่	งบประมาณ (บาท)
21 กรกฎาคม 2555	40	การให้บริการที่ทรงประสิทธิภาพ	โรงแรมฮอติเดย์ การ์เด็นท์ จังหวัดเชียงใหม่	44,677
10 สิงหาคม 2555	5	การฝึกอบรมบุคลากรกลุ่ม “คนดี คนเก่ง” หัวข้อต่างๆ ดังนี้ <ul style="list-style-type: none">- ความรู้ ความเข้าใจเกี่ยวกับข้อบังคับ และกระบวนการทำงานที่เกี่ยวข้องกับงานตรวจสอบและรับรองผลการศึกษา- ความรู้ ความเข้าใจเกี่ยวกับข้อบังคับ และกระบวนการทำงานที่เกี่ยวข้องกับงานทะเบียนการศึกษา- การแลกเปลี่ยนเรียนรู้จากประสบการณ์การเป็นหัวหน้าฝ่าย- การสื่อสารเพื่อสร้างสัมพันธภาพที่ดีระหว่างหัวหน้ากับลูกน้อง	ห้องประชุมสำนักทะเบียนและประมวลผล	3,886
24 สิงหาคม 2555	57	การใช้งาน Windows 7	ห้องปฏิบัติการ ชั้น 3 สำนักทะเบียนและประมวลผล	2,555

วัน เดือน ปี	จำนวน (คน)	หัวข้อ	สถานที่	งบประมาณ (บาท)
12 กันยายน 2555	69	การประเมินผลการวิจัย ประจำปี 2555	ห้องปฏิบัติการ ชั้น 3 สำนักทะเบียนและ ประมวลผล	2,345
16-18 พฤศจิกายน 2555	52	การประเมินแผนการดำเนินงานประจำปี 2555 (รอบครึ่งปีหลัง)	โรงแรมเวียงอินทร์ และศิลามณีรีสอร์ท แอนด์สปา จังหวัด เชียงราย	133,564.50
22-24 กุมภาพันธ์ 2556	14	การพัฒนาสำนักทะเบียนและประมวลผล สู่การเป็นองค์กรคุณภาพ	รวิ-วาริ รีสอร์ท แอนด์ สปา จังหวัดเชียงใหม่	68,200
6 มีนาคม 2556	66	โรคจากการทำงาน	ห้องปฏิบัติการ ชั้น 3 สำนักทะเบียนและ ประมวลผล	15,950
6-8 เมษายน 2556	57	การสัมมนาบุคลากรประจำปี 2556	อำเภอหัวหิน จังหวัด ประจวบคีรีขันธ์	334,877
20 เมษายน 2556	60	การบริหารเวลาอย่างสร้างสรรค์เพื่อการ ปฏิบัติงานอย่างมีประสิทธิภาพ	เม้าท์เท่น คลินิก เวลเนสส์ รีสอร์ท จังหวัดเชียงใหม่	71,729
22 เมษายน 2556	68	มหาวิทยาลัยเชียงใหม่ กับ AUN-ACTS	ห้องปฏิบัติการ ชั้น 3 สำนักทะเบียนและ ประมวลผล	6,955
25-26 เมษายน 2556	13	การศึกษาดูงานเพื่อการเทียบเคียง สมรรถนะ	สำนักบริการทาง วิชาการและทดสอบ ประเมินผล มหาวิทยาลัย รามคำแหง และสำนักทะเบียน และประมวลผล มหาวิทยาลัยอัสสัมชัญ	64,404.50
2 พฤษภาคม 2556	60	การประเมินแผนการดำเนินงานประจำปี 2556 (รอบครึ่งปีแรก) และการจัดทำ แผนปฏิบัติการประจำปี 2557	ห้องปฏิบัติการ ชั้น 3 สำนักทะเบียนและ ประมวลผล	11,935



การพัฒนาทักษะและเพิ่มพูนความรู้

สำนักทะเบียนและประมวลผลได้สนับสนุนให้บุคลากรมีความรู้ ความสามารถ ทั้งทางด้านวิชาการ และทักษะการทำงาน โดยส่งเสริมและสนับสนุนให้บุคลากรเข้าร่วมการประชุมฝึกอบรม สัมมนา ทั้งจากหน่วยงานภายในและหน่วยงานภายนอกมหาวิทยาลัย จำนวน 26 โครงการ ดังนี้

วัน เดือน ปี	จำนวน (คน)	หัวข้อ	สถานที่
5 มิถุนายน 2555	3	การจัดทำแผนกรอบอัตรากำลังสายวิชาการและสายปฏิบัติการ	โรงแรมฮอติเดย์อินน์ จังหวัดเชียงใหม่
9 สิงหาคม 2555	5	7 อุปนิสัยสร้างสรรค์งานบริการให้เป็นเลิศ	สำนักบริการเทคโนโลยีสารสนเทศ มหาวิทยาลัยเชียงใหม่
16 สิงหาคม 2555	1	การเตรียมความพร้อมรับมือกับความต่างทางวัฒนธรรมอาเซียน : Preparing for ASEAN Cultural Shock	สำนักงานมหาวิทยาลัย มหาวิทยาลัยเชียงใหม่
22-23, 29-30 สิงหาคม 2555	2	VMware Virtualization Management	สำนักบริการเทคโนโลยีสารสนเทศ มหาวิทยาลัยเชียงใหม่
27 สิงหาคม – 1 กันยายน 2555	1	การพัฒนาผู้บริหารระดับกลาง (พบก-ป)	โรงแรมแคนทารีฮิลล์ และศูนย์ฝึกอบรม ธนาคารไทยพาณิชย์ จังหวัดเชียงใหม่

วัน เดือน ปี	จำนวน (คน)	หัวข้อ	สถานที่
12 กันยายน 2555	2	โครงการ กบข. สมาชิกสัมพันธ์สัญจร (ภูมิภาค) ประจำปี 2555	โรงแรมเชียงใหม่ภูคำ จังหวัดเชียงใหม่
18 กันยายน 2555	1	โครงการปรับปรุงระบบ Oracle Financial	สำนักงานมหาวิทยาลัย มหาวิทยาลัยเชียงใหม่
20 กันยายน 2555	2	โครงการปรับปรุงระบบ Oracle Financial	สำนักงานมหาวิทยาลัย มหาวิทยาลัยเชียงใหม่
24-26 ตุลาคม 2555	4	การสัมมนาเครือข่ายระบบทะเบียนนักศึกษาและประมวลผลการศึกษาทั่วประเทศ "งานประจำ ผ่านการวิจัย สู่นวัตกรรม" ครั้งที่ 7	มหาวิทยาลัยวลัยลักษณ์ จังหวัดภูเก็ต
18 ธันวาคม 2555	1	การผลิตข่าววิทยุอย่างไรให้น่าฟัง	สำนักงานมหาวิทยาลัย มหาวิทยาลัยเชียงใหม่
30 มกราคม 2556	4	โครงการพัฒนาบุคลากร มหาวิทยาลัยเชียงใหม่ เพื่อเตรียมความพร้อมในการเข้าสู่ประชาคมอาเซียน (สำหรับสายปฏิบัติการ ระดับหัวหน้างาน)	โรงแรมดิเอ็มเพรส จังหวัดเชียงใหม่
31 มกราคม 2556	10	โครงการพัฒนาบุคลากรมหาวิทยาลัย เชียงใหม่ เพื่อเตรียมความพร้อมในการเข้าสู่ประชาคมอาเซียน (สำหรับสายปฏิบัติการ)	โรงแรมฮอลิเดย์อินน์ จังหวัดเชียงใหม่
5 กุมภาพันธ์ 2556	1	ซักซ้อมความเข้าใจเกี่ยวกับการปรับโครงสร้างอัตราเงินเดือนพนักงานมหาวิทยาลัยประจำ	สำนักงานมหาวิทยาลัย มหาวิทยาลัยเชียงใหม่
6 กุมภาพันธ์ 2556	1	กลยุทธ์การประชาสัมพันธ์เชิงรุกในยุค Hybrid Event	สำนักงานมหาวิทยาลัย มหาวิทยาลัยเชียงใหม่
13-15 กุมภาพันธ์ 2556	1	การ Manage และ Configure อุปกรณ์ Network Layer 4 / Firewall โดย Watch Guard	โรงแรมอิมพีเรียลแม่ปิง จังหวัดเชียงใหม่
20 มีนาคม 2556	3	การเสนอขอพระราชทานเครื่องราชอิสริยาภรณ์	โรงแรมฟูราม่า จังหวัดเชียงใหม่
25 มีนาคม 2556	3	การพัฒนาแนวปฏิบัติในการดำเนินการระบบธนาคารหน่วยกิตในระดับอุดมศึกษา	โรงแรมเชียงใหม่ฮอर्टิด จังหวัดเชียงใหม่
25-29 มีนาคม, 1 เมษายน 2556	8	โครงการฝึกอบรมเชิงปฏิบัติการการพัฒนาผู้บริหารระดับปฏิบัติการ (พบป.)	โรงแรมฮอลิเดย์อินน์ จังหวัดเชียงใหม่

วัน เดือน ปี	จำนวน (คน)	หัวข้อ	สถานที่
27-30 มีนาคม 2556	1	การประชุม The 5th AUN-ACTS Steering Committee Meeting	Universiti Sains Malaysia ประเทศมาเลเซีย
28 มีนาคม 2556	13	กฎหมายที่ข้าราชการและพนักงานของรัฐควรรู้	สำนักบริการเทคโนโลยีสารสนเทศ มหาวิทยาลัยเชียงใหม่
4 เมษายน 2556	7	การวางแผนและการจัดการเชิงกลยุทธ์สำหรับองค์กรภาครัฐ	สำนักบริการเทคโนโลยีสารสนเทศ มหาวิทยาลัยเชียงใหม่
11 เมษายน 2556	2	ประเพณีสงกรานต์ล้านนา	สำนักส่งเสริมศิลปวัฒนธรรม มหาวิทยาลัยเชียงใหม่
18 เมษายน 2556	4	เทคนิคการบริหารงานเชิงรุก	สำนักบริการเทคโนโลยีสารสนเทศ มหาวิทยาลัยเชียงใหม่
2 พฤษภาคม 2556	14	การแก้ปัญหาและการตัดสินใจอย่างมืออาชีพ	สำนักบริการเทคโนโลยีสารสนเทศ มหาวิทยาลัยเชียงใหม่
17-19 พฤษภาคม 2556	4	ปรับเปลี่ยน มข. สู่วิถีความเป็นเลิศ	โรงแรมดุสิตอีสแลนด์ รีสอร์ท จังหวัดเชียงราย
21 พฤษภาคม 2556	2	มหาวิทยาลัยเชียงใหม่ใส่ใจผู้พิการ	สำนักงานมหาวิทยาลัย มหาวิทยาลัยเชียงใหม่

การส่งเสริมกิจกรรมเพื่อสุขภาพและความปลอดภัย

สำนักทะเบียนและประมวลผลให้ความสำคัญในด้านสุขภาพและความปลอดภัยของบุคลากร โดยสนับสนุนกิจกรรมในด้านการส่งเสริมสุขภาพ ได้แก่

- ⇒ ส่งบุคลากรเข้าร่วมการแข่งขันกีฬาบุคลากรมหาวิทยาลัยเชียงใหม่ ครั้งที่ 30 ประจำปี 2555 ประเภทวอลเลย์บอลชาย วอลเลย์บอลหญิง และบาสเกตบอลชาย
- ⇒ นายมงคล ปินตาโมงค์ พนักงานปฏิบัติงาน ฝ่ายทะเบียนการศึกษาปริญญาตรี เป็นอาจารย์ที่ปรึกษาชมรมตาบไทย สโมสรนักศึกษามหาวิทยาลัยเชียงใหม่
- ⇒ นายมงคล ปินตาโมงค์ พนักงานปฏิบัติงาน ฝ่ายทะเบียนการศึกษาปริญญาตรี เข้าร่วมเป็นคณะกรรมการฝ่ายเทคนิคกีฬาฟันดาบ ในการแข่งขันกีฬาแห่งชาติ “เชียงใหม่เกมส์” ครั้งที่ 41 ระหว่างวันที่ 9-19 ธันวาคม 2555 ณ สนามกีฬาสมโภชเชียงใหม่ 700 ปี จังหวัดเชียงใหม่
- ⇒ นายมงคล ปินตาโมงค์ พนักงานปฏิบัติงาน ฝ่ายทะเบียนการศึกษาปริญญาตรี ทำหน้าที่ผู้ช่วยผู้ฝึกสอนตาบสากล ในการแข่งขันกีฬามหาวิทยาลัยแห่งประเทศไทย ครั้งที่ 40 “พลบดีเกมส์” ระหว่างวันที่ 8-20 มกราคม 2556 ณ สถาบันการพลศึกษา วิทยาเขตชลบุรี จังหวัดชลบุรี
- ⇒ จัดโครงการตรวจสุขภาพประจำปีให้แก่บุคลากร เมื่อวันที่ 6 มีนาคม 2556 โดยแพทย์และเจ้าหน้าที่โรงพยาบาลส่งเสริมสุขภาพเชียงใหม่ จังหวัดเชียงใหม่
- ⇒ จัดโครงการอบรมและให้ความรู้แก่บุคลากรด้านสุขภาพอนามัย เรื่อง โรคจากการทำงาน เมื่อวันที่ 6 มีนาคม 2556 โดย นายแพทย์วิเชียร โพธิ์แก้ว โรงพยาบาลนครพิงค์ จังหวัดเชียงใหม่
- ⇒ นายวันชัย ไทยยันโต พนักงานปฏิบัติงาน ฝ่ายทะเบียนการศึกษาปริญญาตรี ทำหน้าที่ประธานชมรมตะกร้อ สโมสรมหาวิทยาลัยเชียงใหม่ เข้าร่วมการแข่งขันเซปักตะกร้อลอดห่วง ประเภททีมเดี่ยวชาย รุ่นอาวุโส 40 ปีขึ้นไป ในการแข่งขันกีฬาบุคลากรสำนักงานคณะกรรมการการอุดมศึกษา ครั้งที่ 32 “บางแสนเกมส์” ระหว่างวันที่ 29 เมษายน - 9 พฤษภาคม 2556 ณ มหาวิทยาลัยบูรพา จังหวัดชลบุรี
- ⇒ ส่งเสริมและสนับสนุนให้บุคลากรออกกำลังกายและเล่นกีฬา เป็นประจำทุกวันพุธ





การจัดการความรู้ในองค์กร

สำนักทะเบียนและประมวลผลได้จัดโครงการการจัดการความรู้ในองค์กรเพื่อให้บุคลากรทุกฝ่ายทุกระดับทราบแนวทางในการแลกเปลี่ยนเรียนรู้ ประสบการณ์การทำงาน รับทราบปัญหาและแนวทางการแก้ไขปัญหาในการปฏิบัติงาน และการพูดคุยกันแบบสุนทรียภาพซึ่งจะทำให้เพิ่มประสิทธิภาพในการปฏิบัติงาน การอยู่ร่วมกันภายในหน่วยงานอย่างมีความสุข ทำให้เกิดความสามัคคีภายในองค์กรและช่วยเพิ่มประสิทธิภาพขององค์กรให้ดียิ่งขึ้นต่อไป ในรอบปีการศึกษา 2555 ได้จัดกิจกรรมทั้งในระดับสำนัก และระดับฝ่าย จำนวน 10 เรื่อง ดังนี้

วัน เดือน ปี	จำนวน (คน)	หัวข้อ	สถานที่
17-18 สิงหาคม 2555	51	การให้บริการในรูปแบบของเคาน์เตอร์บริการทะเบียนนักศึกษา	อเวีย สวนสวรรค์ รีสอร์ท จังหวัดเชียงใหม่
6-7, 14 พฤศจิกายน 2555	48	การให้บริการในรูปแบบของเคาน์เตอร์บริการทะเบียนนักศึกษา สำหรับพนักงานเคาน์เตอร์รุ่นที่ 3	ห้องปฏิบัติการ ชั้น 3 สำนักทะเบียนและประมวลผล
14 มกราคม 2556	4	การจัดตารางสอนกระบวนวิชาพื้นฐาน	ฝ่ายบริหารหลักสูตร ตารางสอนและตารางสอบ
10 เมษายน 2556	56	การจัดทำตารางเรียนสำเร็จรูป	ห้องปฏิบัติการ ชั้น 3 สำนักทะเบียนและประมวลผล
24 เมษายน 2556	15	การประสานงานระหว่างหน่วยภายในสำนักงานสำนักเพื่อให้เกิดการทำงานอย่างมีประสิทธิภาพ	ห้องประชุมสำนักทะเบียนและประมวลผล
29 เมษายน 2556	59	เอกสารสำคัญทางการศึกษา	ห้องปฏิบัติการ ชั้น 3 สำนักทะเบียนและประมวลผล
29 เมษายน 2556	15	การประสานงานด้านการจัดการอาคารเรียนรวม	ห้องประชุมสำนักทะเบียนและประมวลผล

วัน เดือน ปี	จำนวน (คน)	หัวข้อ	สถานที่
10 พฤษภาคม 2556	56	การรับสมัครสอบคัดเลือกนักเรียนในเขตพัฒนาภาคเหนือ	ห้องปฏิบัติการ ชั้น 3 สำนักทะเบียนและ ประมวลผล
20 พฤษภาคม 2556	55	การเตรียมข้อมูลเพื่อออก Transcript ของ ผู้สำเร็จการศึกษา (ระดับบัณฑิตศึกษา)	ห้องปฏิบัติการ ชั้น 3 สำนักทะเบียนและ ประมวลผล
21 พฤษภาคม 2556	62	การลงทะเบียนกระบวนวิชา การลงทะเบียน เพื่อใช้บริการของมหาวิทยาลัย และการลาพัก การศึกษา	ห้องปฏิบัติการ ชั้น 3 สำนักทะเบียนและ ประมวลผล





การประกันคุณภาพการศึกษา

สำนักทะเบียนและประมวลผล ส่งเสริมและสนับสนุนให้บุคลากรที่รับผิดชอบงานประกันคุณภาพ เข้าร่วมการประชุม อบรม สัมมนา ที่เกี่ยวข้องกับการประกันคุณภาพอย่างต่อเนื่อง เพื่อพัฒนาทักษะด้านการประกันคุณภาพการศึกษา รวมทั้งเป็นแนวทางในการตรวจสอบและประเมินระบบการประกันคุณภาพการศึกษา ภายใน ตลอดจนได้แต่งตั้งคณะกรรมการ และคณะทำงานเพื่อให้สามารถดำเนินการได้ครอบคลุมทุกองค์ประกอบของการประกันคุณภาพ รวมทั้งสามารถดำเนินการได้ครบทุกข้อเสนอแนะของคณะกรรมการตรวจสอบและประเมินระบบการประกันคุณภาพการศึกษาภายใน จำนวน 4 ครั้ง ดังนี้

วัน เดือน ปี	จำนวน (คน)	หัวข้อ	สถานที่
15 ตุลาคม 2555	3	การประชุมสัมมนาประเมินผลการตรวจสอบและประเมินระบบการประกันคุณภาพการศึกษาภายใน ประจำปีการศึกษา 2554	โรงแรมเชียงใหม่แกรนด์วิว จังหวัดเชียงใหม่
30 มกราคม 2556	2	การประชุมชี้แจงแนวทางและแผนการประกันคุณภาพการศึกษาภายใน มหาวิทยาลัยเชียงใหม่	ห้องประชุมบัวเรศ คำทอง สำนักงานมหาวิทยาลัย มหาวิทยาลัยเชียงใหม่
1 กุมภาพันธ์ 2556	5	การอบรมคลินิกสร้างความรู้ ความเข้าใจเกี่ยวกับตัวบ่งชี้และการรายงานผลการดำเนินงานตามตัวบ่งชี้ของมหาวิทยาลัย	ห้องประชุมบัวเรศ คำทอง สำนักงานมหาวิทยาลัย มหาวิทยาลัยเชียงใหม่
9 เมษายน 2556	2	การประชุมแลกเปลี่ยนเรียนรู้ด้านการประกันคุณภาพของมหาวิทยาลัยเชียงใหม่	ห้องประชุมพระยาศรี วิสารวาจา สำนักงานมหาวิทยาลัย มหาวิทยาลัยเชียงใหม่

อีกทั้งได้ส่งเสริมและสนับสนุนให้เข้าร่วมการอบรมตามแนวทางเกณฑ์รางวัลคุณภาพแห่งชาติเพื่อองค์กรที่เป็นเลิศ Module ต่างๆ ที่จัดโดยสำนักพัฒนาคุณภาพการศึกษาอย่างต่อเนื่อง จำนวน 9 ครั้ง ดังนี้

วัน เดือน ปี	จำนวน (คน)	หัวข้อ	สถานที่
16 กรกฎาคม 2555	13	Module 15 เรื่อง Process SIPOC Model (1-2)	โรงแรมอิมพีเรียลแม่ปิง จังหวัดเชียงใหม่
21 สิงหาคม 2555	13	Module 16 เรื่อง Process Key Factor	โรงแรมอิมพีเรียลแม่ปิง จังหวัดเชียงใหม่
3 กันยายน 2555	13	Module 17 เรื่อง Process SIPOC Model (3:kpi)	โรงแรมอิมพีเรียลแม่ปิง จังหวัดเชียงใหม่
31 ตุลาคม 2555	10	Module 18 เรื่อง Gap Analysis/ Goal Setting/ C&E Analysis	โรงแรมอิมพีเรียลแม่ปิง จังหวัดเชียงใหม่
1 พฤศจิกายน 2555	10	Module 19 เรื่อง SWOT Analysis/ TOWS Matrix	โรงแรมอิมพีเรียลแม่ปิง จังหวัดเชียงใหม่
29 พฤศจิกายน 2555	11	Module 20 เรื่อง Strategy Map/ BSC/ Improvement Tools	โรงแรมดิเอ็มเพรส จังหวัดเชียงใหม่
30 พฤศจิกายน 2555	11	Module 21 เรื่อง Initiative/ New Service Blueprint (To be)	โรงแรมดิเอ็มเพรส จังหวัดเชียงใหม่
24 ธันวาคม 2555	12	Module 22 เรื่อง Process Assessment & Control	โรงแรมอิมพีเรียลแม่ปิง จังหวัดเชียงใหม่
25 ธันวาคม 2555	12	Module 23 เรื่อง Process Management Guideline : PMG	โรงแรมอิมพีเรียลแม่ปิง จังหวัดเชียงใหม่

นอกจากนี้ได้จัดโครงการศึกษาดูงานเพื่อการเทียบเคียงสมรรถนะ เพื่อให้เกิดการแลกเปลี่ยนเรียนรู้จากประสบการณ์ตรง สามารถนำมาพัฒนากระบวนการทำงานของสำนักทะเบียนและประมวลผลได้อย่างมีประสิทธิภาพ ระหว่างวันที่ 25-26 เมษายน 2556 ณ สำนักบริการทางวิชาการและทดสอบประเมินผล มหาวิทยาลัยรามคำแหง และสำนักทะเบียนและประมวลผล มหาวิทยาลัยอัสสัมชัญ



การตรวจสอบและประเมินระบบการประกันคุณภาพการศึกษาภายใน

ตั้งแต่ปีการศึกษา 2553 มหาวิทยาลัยได้กำหนดให้มีการตรวจประเมินฯ ตามแนวทางตัวบ่งชี้ที่ สกอ. กำหนด ซึ่งสำนักทะเบียนและประมวลผลได้รับการตรวจสอบจำนวน 5 องค์ประกอบ 8 ตัวบ่งชี้ประกอบด้วย

- องค์ประกอบที่ 1** ปรัชญา ปณิธาน วัตถุประสงค์และแผนดำเนินการ
ตัวบ่งชี้ที่ 1.1 กระบวนการพัฒนาแผน
- องค์ประกอบที่ 2** การผลิตบัณฑิต (รายงานในส่วนที่เกี่ยวข้อง ไม่ประเมินให้คะแนน)
ตัวบ่งชี้ที่ 2.5 ห้องสมุด อุปกรณ์การศึกษา และสภาพแวดล้อม
การเรียนรู้
- องค์ประกอบที่ 7** การบริหารและการจัดการ
ตัวบ่งชี้ที่ 7.1 ภาวะผู้นำของคณะกรรมการบริหารประจำส่วนงาน
และผู้บริหารทุกระดับของส่วนงาน
ตัวบ่งชี้ที่ 7.2 การพัฒนาส่วนงานสู่สถาบันเรียนรู้
ตัวบ่งชี้ที่ 7.3 ระบบสารสนเทศเพื่อการบริหารและการตัดสินใจ
ตัวบ่งชี้ที่ 7.4 ระบบบริหารความเสี่ยง
- องค์ประกอบที่ 8** การเงินและงบประมาณ
ตัวบ่งชี้ที่ 8.1 ระบบและกลไกการเงินและงบประมาณ
- องค์ประกอบที่ 9** ระบบและกลไกการประกันคุณภาพ
ตัวบ่งชี้ที่ 9.1 ระบบและกลไกการประกันคุณภาพการศึกษาภายใน

ผลการตรวจสอบตรวจสอบและประเมินระบบการประกันคุณภาพการศึกษาภายใน ประจำปีการศึกษา 2554

คณะกรรมการตรวจสอบและประเมินระบบการประกันคุณภาพการศึกษาภายในของมหาวิทยาลัย ได้เข้าตรวจเยี่ยมและดำเนินการตรวจสอบและประเมินระบบการประกันคุณภาพการศึกษาภายในสำนักทะเบียนและประมวลผล ประจำปีการศึกษา 2554 เมื่อวันที่ 21 มิถุนายน 2555 ประกอบด้วยคณะกรรมการผู้ทรงคุณวุฒิ ดังนี้

- | | | |
|---------------------|------------------------------|---------------|
| 1. ผศ.ดร.พงษ์ศักดิ์ | แป้นแก้ว | ประธานกรรมการ |
| 2. รศ.ดร.สุภกร | พงศบางโพธิ์ มหาวิทยาลัยพะเยา | กรรมการ |
| 3. รศ.ดร.เรืองศรี | วัดเนสส์ | กรรมการ |
| 4. ผศ.ดร.ศรีสุวรรณ | นฤนาทวงศ์สกุล | กรรมการ |

คณะกรรมการตรวจสอบและประเมินฯ ได้ตรวจสอบตามรายการองค์ประกอบคุณภาพการศึกษาทั้ง 5 องค์ประกอบ ตัวบ่งชี้และเกณฑ์มาตรฐานทั้งหมด 8 ตัวบ่งชี้ ซึ่งคณะกรรมการตรวจสอบและประเมินฯ มีความเห็นว่าในปีการศึกษา 2554 สำนักทะเบียนและประมวลผล ได้ดำเนินการตามองค์ประกอบคุณภาพครบทั้ง 5 องค์ประกอบ มีผลการดำเนินงานตามเกณฑ์มาตรฐานตัวบ่งชี้อรวมจำนวน 8 ตัวบ่งชี้ และเมื่อได้พิจารณาสรุปผลการประเมินตามตัวบ่งชี้ คณะกรรมการตรวจสอบและประเมินฯ ได้มีมติร่วมกันว่าสำนักทะเบียนและประมวลผล ได้คะแนนเท่ากับ **4.14 คะแนน** คือมีระดับการดำเนินงานของสำนักฯ ได้คุณภาพใน**ระดับดี** โดยมีรายละเอียดดังนี้

ตารางที่ 1 ตาราง ป.1 สรุปผลการประเมินรายตัวบ่งชี้ของสำนักทะเบียนและประมวลผล

ตัวบ่งชี้คุณภาพ	เป้าหมาย	ผลการดำเนินงาน	บรรลุเป้าหมาย ✓ = บรรลุ ✗ = ไม่บรรลุ	คะแนนการประเมิน
องค์ประกอบที่ 1 ปรัชญา ปณิธาน วัตถุประสงค์ และแผนดำเนินการ				
ตัวบ่งชี้ 1.1	ข้อ 1-8	ดำเนินการข้อ 1,2,3,4,5,6,7,8	✓	5.00
องค์ประกอบที่ 2 การผลิตบัณฑิต				
ตัวบ่งชี้ 2.5	ข้อ 1-7	ดำเนินการข้อ 3,4,5	✓	ไม่ประเมินคะแนน
องค์ประกอบที่ 7 การบริหารและการจัดการ				
ตัวบ่งชี้ 7.1	ข้อ 1-7	ดำเนินการข้อ 1,2,3,4,5,6	✗	4.00
ตัวบ่งชี้ 7.2	ข้อ 1-5	ดำเนินการข้อ 1,2,3	✗	3.00
ตัวบ่งชี้ 7.3	ข้อ 1-5	ดำเนินการข้อ 1,2,3,4,5	✓	5.00
ตัวบ่งชี้ 7.4	ข้อ 1-6	ดำเนินการข้อ 1,2,3,4,5,6	✓	5.00
องค์ประกอบที่ 8 การเงินและงบประมาณ				
ตัวบ่งชี้ 8.1	ข้อ 1-7	ดำเนินการข้อ 3,4,5,6	✗	3.00
องค์ประกอบที่ 9 ระบบและกลไกการประกันคุณภาพ				
ตัวบ่งชี้ 9.1	ข้อ 1-9	ดำเนินการข้อ 1,2,3,4,6,7,8	✗	4.00
คะแนนเฉลี่ยรวม				4.14



ผลการตรวจสอบตรวจสอบและประเมินระบบการประกันคุณภาพการศึกษาภายใน ประจำปีการศึกษา 2555

คณะกรรมการตรวจสอบและประเมินระบบการประกันคุณภาพการศึกษาภายในของมหาวิทยาลัย ได้เข้าตรวจเยี่ยมและดำเนินการตรวจสอบและประเมินระบบการประกันคุณภาพการศึกษาภายในสำนักทะเบียน และประมวลผล ประจำปีการศึกษา 2555 เมื่อวันที่ 21 มิถุนายน 2556 ประกอบด้วยคณะกรรมการผู้ทรงคุณวุฒิ ดังนี้

1. รศ.นพ.อำนาจ	อยู่สุข	ประธานกรรมการ
2. รศ.ชมนาด	พจนามาตร์ มหาวิทยาลัยแม่ฟ้าหลวง	กรรมการ
3. รศ.รัตนา	ณ ลำพูน	กรรมการ
4. ผศ.ดร.ฤตินันท์	สมุทรทัย	กรรมการ

คณะกรรมการตรวจสอบและประเมินฯ ได้ตรวจสอบตามรายการองค์ประกอบคุณภาพการศึกษาทั้ง 5 องค์ประกอบ ตัวบ่งชี้และเกณฑ์มาตรฐานทั้งหมด 8 ตัวบ่งชี้ ซึ่งคณะกรรมการตรวจสอบและประเมินฯ มีความเห็นว่าในปีการศึกษา 2555 สำนักทะเบียนและประมวลผล ได้ดำเนินการตามองค์ประกอบคุณภาพครบทั้ง 5 องค์ประกอบ มีผลการดำเนินงานตามเกณฑ์มาตรฐานตัวบ่งชี้รวมจำนวน 8 ตัวบ่งชี้ และเมื่อได้พิจารณาสรุปผลการประเมินตามตัวบ่งชี้ คณะกรรมการตรวจสอบและประเมินฯ ได้มีมติร่วมกันว่าสำนักทะเบียนและประมวลผล ได้คะแนนเท่ากับ **4.71 คะแนน** คือมีระดับการดำเนินงานของสำนักฯ ได้คุณภาพในระดับดีมาก โดยมีรายละเอียด ดังนี้

ตารางที่ 1 ตาราง ป.1 สรุปผลการประเมินรายตัวบ่งชี้ของสำนักทะเบียนและประมวลผล

ตัวบ่งชี้คุณภาพ	เป้าหมาย	ผลการดำเนินงาน	บรรลุเป้าหมาย ✓ = บรรลุ ✗ = ไม่บรรลุ	คะแนนการประเมิน
องค์ประกอบที่ 1 ปรัชญา ปณิธาน วัตถุประสงค์ และแผนดำเนินการ				
ตัวบ่งชี้ 1.1	ข้อ 1-8	ดำเนินการข้อ 1,2,3,4,5,6,7,8	✓	5.00
องค์ประกอบที่ 2 การผลิตบัณฑิต				
ตัวบ่งชี้ 2.5	ข้อ 1-7	ดำเนินการข้อ 3,4,5,6,7	✓	ไม่ประเมินคะแนน
องค์ประกอบที่ 7 การบริหารและการจัดการ				
ตัวบ่งชี้ 7.1	ข้อ 1-7	ดำเนินการข้อ 1,2,3,4,5,6,7	✓	5.00
ตัวบ่งชี้ 7.2	ข้อ 1-5	ดำเนินการข้อ 1,2,3,4,5	✓	5.00
ตัวบ่งชี้ 7.3	ข้อ 1-5	ดำเนินการข้อ 1,2,3,4,5	✓	5.00
ตัวบ่งชี้ 7.4	ข้อ 1-6	ดำเนินการข้อ 1,2,3,4,5,6	✓	5.00
องค์ประกอบที่ 8 การเงินและงบประมาณ				
ตัวบ่งชี้ 8.1	ข้อ 1-7	ดำเนินการข้อ 1,2,3,4,5,6,7	✓	5.00
องค์ประกอบที่ 9 ระบบและกลไกการประกันคุณภาพ				
ตัวบ่งชี้ 9.1	ข้อ 1-9	ดำเนินการข้อ 1,2,3,4,6,7	✗	3.00
คะแนนเฉลี่ยรวม				4.71





การประชาสัมพันธ์องค์กร

สำนักทะเบียนและประมวลผล ได้ดำเนินการด้านการประชาสัมพันธ์เชิงรุก เพื่อเพิ่มช่องทางติดต่อให้กับผู้รับบริการ ก่อให้เกิดภาพลักษณ์ที่ดีต่อองค์กร ในปีการศึกษา 2555 ได้ดำเนินการ ดังนี้

1. การประชาสัมพันธ์ภายในองค์กร ได้ดำเนินการเพื่อการติดต่อสื่อสารไปยังบุคลากร ในการเผยแพร่ข้อมูลข่าวสารภายในสำนักทะเบียนและประมวลผล ดังนี้

1.1 สื่อสิ่งพิมพ์

- ⇒ เผยแพร่ข่าวสาร กิจกรรม ประชาสัมพันธ์จากหน่วยงานภายในและภายนอกมหาวิทยาลัยผ่านบอร์ดประชาสัมพันธ์ภายในอาคารสำนักงาน
- ⇒ เผยแพร่เอกสาร สิ่งพิมพ์จากหน่วยงานภายในและภายนอกมหาวิทยาลัย ณ จุดอ่านหนังสือพิมพ์

1.2 สื่ออิเล็กทรอนิกส์

- ⇒ เผยแพร่ข้อมูลข่าวสารผ่านเว็บไซต์สำนักทะเบียนและประมวลผล ที่ <http://www.reg.cmu.ac.th/>
- ⇒ เผยแพร่ข้อมูลข่าวสาร และแลกเปลี่ยนความคิดเห็นผ่านระบบอินเทอร์เน็ต
- ⇒ เผยแพร่ข่าวสาร กิจกรรมโดยการแจ้งเวียนผ่านระบบ e-Office



2. การประชาสัมพันธ์ภายนอกองค์กร สำนักทะเบียนและประมวลผล ได้ดำเนินการประชาสัมพันธ์ระบบงานทะเบียนการศึกษา ทั้งการให้บริการ และกิจกรรมการดำเนินงานขององค์กร ในสื่อประเภทต่างๆ ดังนี้

2.1 สื่อสิ่งพิมพ์

- ⇒ ผลิตและเผยแพร่ข่าวสารส่งไปยังงานประชาสัมพันธ์ มหาวิทยาลัยเชียงใหม่ ได้แก่ ข่าว กิจกรรมการดำเนินงาน การรับสมัครเข้าศึกษาต่อ เป็นต้น
- ⇒ จัดทำคู่มือการลงทะเบียนเรียน มขท.30 ระดับปริญญาตรี (8,600 เล่ม) และระดับบัณฑิตศึกษา (3,500 เล่ม)

- ⇒ จัดทำคู่มือการลงทะเบียนกระบวนวิชา (12,000 เล่ม)
- ⇒ จัดทำคู่มือการขอรับบริการ ฉบับภาษาไทย (10,500 เล่ม) และภาษาอังกฤษ (400 เล่ม)
- ⇒ จัดทำปฏิทินตั้งโต๊ะ เพื่อแจกให้อาจารย์ที่ปรึกษา คณะ นักศึกษา และหน่วยงานที่เกี่ยวข้อง (4,200 ชุด)
- ⇒ จัดทำสมุดปฏิทิน เพื่อแจกให้กับนักศึกษา (1,000 ชุด)
- ⇒ จัดทำ ส.ค.ส. ส่งไปยังหน่วยงานต่างๆ ทั้งภายในและภายนอกมหาวิทยาลัย (1,000 ชุด)

ทั้งนี้ ได้มีการแจกคู่มือการลงทะเบียนเรียน (มขท.30) คู่มือการลงทะเบียนกระบวนวิชา และคู่มือการขอรับบริการฉบับภาษาไทย และฉบับภาษาอังกฤษ ให้แก่นักศึกษาใหม่ทุกระดับในวันรายงานตัวขึ้นทะเบียนเป็นนักศึกษา



2.2 สื่ออิเล็กทรอนิกส์

- ⇒ ปรับปรุง เผยแพร่ข้อมูลในเว็บไซต์มหาวิทยาลัยเชียงใหม่ในส่วนข้อมูลเกี่ยวกับนักศึกษา และผู้สนใจเข้าศึกษา
- ⇒ เผยแพร่ข่าวสาร กิจกรรมการดำเนินงานผ่านระบบ RSS Feeds ในเว็บไซต์มหาวิทยาลัยเชียงใหม่
- ⇒ เผยแพร่ข่าวสาร กิจกรรมผ่านระบบเครือข่ายสังคมออนไลน์ ได้แก่ Facebook และ Twitter ของสำนักฯ เพื่อเผยแพร่ข้อมูลกิจกรรมต่างๆ ให้แก่นักเรียน นักศึกษา และบุคคลทั่วไป เป็นการเพิ่มช่องทางติดต่อแก่ผู้รับบริการ ซึ่งช่วยให้เกิดความสะดวกรวดเร็วมากยิ่งขึ้น
- ⇒ เผยแพร่ข้อมูลข่าวสารการรับสมัครเข้าศึกษาต่อในมหาวิทยาลัยเชียงใหม่ผ่านเว็บไซต์สื่อมวลชน



2.3 สื่อวิทยุกระจายเสียง

- ⇒ ผู้อำนวยการสำนักฯ (ผศ.ทศพร พิชัยยา) ให้สัมภาษณ์รายการเรื่องน่ารู้จากมหาวิทยาลัยเชียงใหม่ เรื่อง โควิดภาคเหนือ มหาวิทยาลัยเชียงใหม่ ปีการศึกษา 2564 ทางสถานีวิทยุเสียงสื่อสารมวลชน FM 100

2.4 สื่อกิจกรรมอื่นๆ

- ⇒ จัดทำกระเป๋าผ้าทรงพับจีบกัน สกรีนข้อความ ภาพ และตราสัญลักษณ์สำนักฯ (11,000 ใบ)
- ⇒ นำกระเป๋าผ้าดอกไม้แสดงความยินดีในโอกาสต่างๆ แก่คณะ และส่วนงานในมหาวิทยาลัยเชียงใหม่





เคาน์เตอร์บริการทะเบียนนักศึกษา (Registration Counter Service: RCS)

เคาน์เตอร์บริการทะเบียนนักศึกษา (Registration Counter Service: RCS) มีวัตถุประสงค์เพื่อพัฒนาคุณภาพของการบริการในสำนักทะเบียนและประมวลผลให้ได้มาตรฐานยิ่งขึ้นโดยลดขั้นตอนการให้บริการที่มีมากขั้นตอน และสลับซับซ้อน ให้ผู้รับบริการสามารถใช้บริการให้เสร็จสิ้นในจุดเดียวได้แบบ one stop service โดยปรับปรุง จัดสถานที่ให้ทันสมัย และสร้างบรรยากาศที่จะเสริมสร้างความพึงพอใจให้แก่ผู้รับบริการ

สำนักทะเบียนและประมวลผล ได้มีการสอบถามความพึงพอใจของผู้รับบริการเป็นประจำทุกเดือน โดยมีผลการประเมิน สรุปได้ดังนี้

รายการ	ค่าเฉลี่ยความพึงพอใจ											
	มิ.ย. 55	ก.ค. 55	ส.ค. 55	ก.ย. 55	ต.ค. 55	พ.ย. 55	ธ.ค. 55	ม.ค. 56	ก.พ. 56	มี.ค. 56	เม.ย. 56	พ.ค. 56
1. ด้านบรรยากาศและสถานที่ให้บริการ	4.67	4.33	4.69	4.50	3.50	4.83	4.20	4.86	4.83	4.55	4.60	5.00
2. การให้บริการของเจ้าหน้าที่	4.28	3.38	4.41	4.50	4.00	4.50	3.90	4.79	4.42	4.48	4.00	4.67
2.1 มนุษย์สัมพันธ์	4.22	3.33	4.31	4.50	4.50	4.50	3.80	4.71	4.33	4.36	4.20	4.67
2.2 ความเอาใจใส่และตอบสนองความต้องการ	4.22	3.33	4.44	4.50	4.00	4.50	3.80	4.71	4.33	4.45	3.80	5.00
2.3 ความสุภาพและมีมารยาท	4.22	3.50	4.44	4.50	4.50	4.67	4.20	4.86	4.50	4.45	4.20	5.00
2.4 ความชัดเจนในการให้ข้อมูล/การตอบคำถาม	4.44	3.33	4.44	4.50	3.00	4.33	3.80	4.86	4.50	4.64	3.80	4.00
3. คุณภาพในการให้บริการ	4.28	3.92	4.56	4.63	3.38	4.67	4.40	4.86	4.30	4.36	3.90	3.88
3.1 ขั้นตอนการให้บริการแบบเบ็ดเสร็จ	4.22	3.83	4.38	4.25	3.50	4.50	4.40	4.86	4.33	4.09	3.60	4.00
3.2 ความถูกต้องในงานบริการที่ได้รับ	4.33	4.00	4.69	4.50	4.00	4.50	4.60	4.86	4.50	4.45	3.20	4.00
3.3 ความรวดเร็ว	4.13	4.33	4.56	5.00	3.00	4.83	4.40	4.86	4.33	4.36	4.40	3.00
3.4 ความสะดวกในการรับบริการ	4.44	3.50	4.63	4.75	3.00	4.83	4.20	4.86	4.40	4.55	4.40	4.50
ความพึงพอใจโดยรวม	4.32	3.72	4.51	4.76	3.67	4.61	4.16	4.83	4.40	4.43	4.02	4.35

ทั้งนี้ สำนักทะเบียนและประมวลผล ได้มีการนำผลการประเมินเสนอต่อที่ประชุมคณะกรรมการบริหาร ประจำสำนักทะเบียนและประมวลผล เป็นประจำทุกเดือน เพื่อหาแนวทางในการพัฒนา ปรับปรุงแก้ไข การให้บริการเคาน์เตอร์บริการทะเบียนนักศึกษาให้มีประสิทธิภาพมากยิ่งขึ้นต่อไป

อนึ่ง สำนักทะเบียนและประมวลผล ได้จัดกิจกรรม “สิ่งดีๆ ที่เรามีให้กัน” เพื่อส่งความสุข ต้อนรับปีใหม่ 2556 แก่นักศึกษามหาวิทยาลัยเชียงใหม่ ระหว่างวันที่ 24 ธันวาคม 2555 - 4 มกราคม 2556 โดยการร่วมตอบคำถาม และแสดงความคิดเห็นเกี่ยวกับการให้บริการระบบงานทะเบียนการศึกษา ผ่านช่องทางเคาน์เตอร์บริการทะเบียนนักศึกษา และ Facebook สำนักฯ เพื่อลุ้นรับของที่ระลึกจากสำนักทะเบียนและประมวลผล อาทิ ปากกา สมุดโน้ตปฏิทิน และตุ๊กตาช้าง ซึ่งมีนักศึกษาให้ความสนใจเข้าร่วมกิจกรรมเป็นจำนวนมาก





ภาคผนวก



สำนักทะเบียนและประมวลผล

สำนักทะเบียนและประมวลผลแบ่งส่วนงานออกเป็น 7 ฝ่าย แต่ละฝ่ายมีบุคลากรในสังกัด ดังนี้

สำนักงานสำนัก

- | | |
|----------------------------------|--|
| 1. นายวรศักดิ์ เรือนน้อย | ผู้บริหารระดับต้น
(เกษียณอายุงานก่อนกำหนด 30 ก.ย. 55) |
| 2. นางวารุณี ศรีนาค | ผู้บริหารระดับต้น (เลขานุการสำนัก) |
| 3. นางพิไลพร วงศ์ภูงา | นักวิชาการเงินและบัญชี (ชำนาญการ) |
| 4. นางแสงสุรีย์ คำตุ้ย | พนักงานปฏิบัติงาน |
| 5. นายสมศักดิ์ ใจวงศ์เพ็ญ | นักวิชาการพัสดุ ชำนาญการ |
| 6. นายเรืองศักดิ์ โคมแขวง | ช่างอิเล็กทรอนิกส์ ปฏิบัติงาน |
| 7. นายชัชวาลย์ ทองคำ | ช่างเทคนิค ชำนาญงาน |
| 8. นางอัมพร สงค์ประเสริฐ | พนักงานปฏิบัติงาน |
| 9. นางเสาร์แก้ว สว่างทิศ | นักการเงินและบัญชี |
| 10. นางสาวชุลีพร บุรณสมภพ | พนักงานปฏิบัติงาน |
| 11. นางวิจิตรกานต์ อัสววุฒิไกร | พนักงานปฏิบัติงาน |
| 12. นายธนากร ก้อนทองดี | พนักงานปฏิบัติงาน |
| 13. นางจิตาภา ไตทอง | พนักงานปฏิบัติงาน |
| 14. นายกัมปนาท สาณะเสน | พนักงานปฏิบัติงาน |
| 15. นางสาวชนิกานต์ เครือยั้งยืน | พนักงานปฏิบัติงาน |
| 16. นางเพ็ญจันทร์ หัวหาญ | เจ้าหน้าที่สำนักงาน |
| 17. นางสาวกัลยา บัวผัด | เจ้าหน้าที่สำนักงาน |
| 18. นายสะอาด แก้วป้อม | พนักงานขับรถยนต์ |
| 19. นายกันต์ธรณ์ สายเครือขัด | พนักงานบริการฝีมือ (ด้านเทคนิคและเครื่องยนต์) |
| 20. นายเจริญ ขัติเรือง | พนักงานบริการฝีมือ (ด้านสำนักงาน) |
| 21. นางลาเฮ็น คำมูล | พนักงานสถานที่ |
| 22. นายวัลลภ แก้วปัญญา | พนักงานสถานที่ |
| 23. นายเกษม เทพวงศ์ | พนักงานสถานที่ |
| 24. นายสมพงษ์ ไชยชนะ | พนักงานสถานที่ |
| 25. นางประกายรัตน์ รัตนประสิทธิ์ | พนักงานสถานที่ |
| 26. นายอินดา ทิพย์คำมา | พนักงานสถานที่ |

- | | |
|--------------------------|---------------------|
| 27. นายอุทัย ใจดี | พนักงานบริการทั่วไป |
| 28. นางสาวสุมาลี จักรเงา | พนักงานบริการทั่วไป |

ฝ่ายแนะแนวและรับเข้าศึกษา

- | | |
|--------------------------------|---------------------|
| 1. นางนิสากร สุทธิแป้น | พนักงานปฏิบัติงาน |
| 2. นางสาวเกศริน จตุพร | พนักงานปฏิบัติงาน |
| 3. นางวลี ไคมแขวง | เจ้าหน้าที่สำนักงาน |
| 4. นางอัมภาพันธ์ คันธรส | พนักงานปฏิบัติงาน |
| 5. นางสาวกานต์พิชชา กระบี่น้อย | พนักงานปฏิบัติงาน |
| 6. นางสาวลักขณา ทองคำมา | พนักงานปฏิบัติงาน |

ฝ่ายบริหารหลักสูตร ตารางสอน และตารางสอบ

- | | |
|-------------------------------|--------------------------|
| 1. นางนุชรี จงแก้ววัฒนา | พนักงานปฏิบัติงาน |
| 2. นางพัทธนันท์ แก้วชุม | นักวิชาการศึกษา ชำนาญการ |
| 3. นายกิตติศักดิ์ อัสววุฒิไกร | พนักงานปฏิบัติงาน |
| 4. นางสาวศิริพร โนราช | พนักงานปฏิบัติงาน |

ฝ่ายทะเบียนการศึกษาปริญญาตรี

- | | |
|----------------------------|--|
| 1. นายอำนาจ โฟธินาม | พนักงานปฏิบัติงาน |
| 2. นายวันชัย ไทยยันโต | พนักงานปฏิบัติงาน |
| 3. นายอำนาจ โฟธินาม | พนักงานปฏิบัติงาน |
| 4. นายมงคล ปินตาโมงค์ | พนักงานปฏิบัติงาน |
| 5. นางสุลณี กองศรี | พนักงานปฏิบัติงาน |
| 6. นางสาวจันทิมา ทับไธสงค์ | พนักงานปฏิบัติงาน |
| 7. นางสาวสุพรรณิ บัญฟู | พนักงานปฏิบัติงาน (ลาออก 1 พ.ย. 55) |
| 8. นางสาวปราณี อริยพฤษ์ | พนักงานปฏิบัติงาน |
| 9. นายจักรพงษ์ คิ้วดวงตา | พนักงานปฏิบัติงาน (2 ม.ค. 56-ปัจจุบัน) |

ฝ่ายทะเบียนการศึกษาระดับมัธยมศึกษา

- | | |
|-------------------------------|--|
| 1. นางสาวเสาวลักษณ์ สมบูรณ์ผล | พนักงานปฏิบัติงาน (ชำนาญการ) |
| 2. นายอรรถกร คุณพันธ์ | พนักงานปฏิบัติงาน |
| 3. นางธิดาวรรณ คุณพันธ์ | พนักงานปฏิบัติงาน |
| 4. นายอธิวัฒน์ ฤทธิอรุณพงศ์ | พนักงานปฏิบัติงาน (2 ม.ค. 56-ปัจจุบัน) |

ฝ่ายตรวจสอบและรับรองผลการศึกษา

- | | |
|---------------------------|--|
| 1. นางสาวจินตนา กอนันตกุล | พนักงานปฏิบัติงาน (ชำนาญการ)
(เกษียณอายุงาน 30 ก.ย. 55) |
| 2. นางหยาดนที ปินตาโมงค์ | พนักงานปฏิบัติงาน |
| 3. นายพูลศักดิ์ สร้อยทอง | นักวิชาการศึกษา ชำนาญการพิเศษ |

- | | |
|-------------------------------|--|
| 4. นางสาวเกาพงา พุ่มลเจริญ | พนักงานปฏิบัติงาน |
| 5. นางสาวอำไพ อภิรมย์ | พนักงานปฏิบัติงาน |
| 6. นางสาวพิไลศรี ศรีวิเรือน | พนักงานปฏิบัติงาน |
| 7. นางลำดวน ศรีโรย | พนักงานปฏิบัติงาน |
| 8. นางฉันทฎา เจริญรักษ์ | พนักงานปฏิบัติงาน |
| 9. นางสาวทัศนีย์ อินทหมื่น | พนักงานปฏิบัติงาน |
| 10. นางสาวญาณิษาพัฒน์ หมื่นทา | พนักงานปฏิบัติงาน (15 มี.ค. 56-ปัจจุบัน) |

ฝ่ายเทคโนโลยีสารสนเทศและประมวลผลการศึกษา

- | | |
|----------------------------|---|
| 1. นายณรงค์เดช วิโรจน์สกุล | นักวิชาการคอมพิวเตอร์ |
| 2. นายธนสาร เมืองสุข | นักวิชาการคอมพิวเตอร์ ชำนาญการ |
| 3. นายพิเชฐ จันทรเสนาวงศ์ | นักวิชาการคอมพิวเตอร์ ชำนาญการพิเศษ |
| 4. นายมรกต กาวินจันทร์ | พนักงานช่าง |
| 5. นางสาววิริย์ บุญชัย | เจ้าหน้าที่สำนักงาน |
| 6. นายนครินทร์ แก้วญานะ | นักวิชาการคอมพิวเตอร์ |
| 7. นายสังเวียน ภูณา | นักวิชาการคอมพิวเตอร์ |
| 8. นางสาวอสมมา ต๊ะคำ | นักวิชาการคอมพิวเตอร์ |
| 9. นางสาวสุวรรณา ทองแดง | นักวิชาการคอมพิวเตอร์ |
| 10. นายรณวิทย์ น้อยะวงศ์ | นักวิชาการคอมพิวเตอร์ (ลาออก 31 ส.ค. 56) |
| 11. นายพิทักษ์ ปัญญาทอง | เจ้าหน้าที่สำนักงาน |
| 12. นายณัฐพงษ์ มังคละศรี | นักวิชาการคอมพิวเตอร์ (12 พ.ย. 55-ปัจจุบัน) |



จำนวนนักศึกษาใหม่ระดับปริญญาตรี

ปีการศึกษา 2555

คณะ / สาขาวิชา	โควตา	ส่วนกลาง	โครงการพัฒนาคุณภาพการศึกษา	รวม	จำนวนรับตามแผนฯ	คิดเป็นร้อยละของแผนฯ
คณะมนุษยศาสตร์	250	168	94	512	555	92.25
- ภาษาอังกฤษ	47	30	22	99	110	
- ภาษาฝรั่งเศส	7	16	4	27	30	
- ภาษาเยอรมัน	12	13	3	28	30	
- ประวัติศาสตร์	28	12	4	44	40	
- บ้านและชุมชน	19	11	5	35	40	
- สารสนเทศศึกษา	23	17	11	51	50	
- ปรัชญา	15	5	7	27	30	
- จิตวิทยา	29	14	4	47	45	
- ภาษาไทย	21	8	8	37	40	
- ภาษาญี่ปุ่น	15	10	5	30	30	
- ภาษาจีน	7	14	5	26	30	
- การท่องเที่ยวและการโรงแรม	27	18	9	54	50	
- การสอนภาษาไทยในฐานะภาษาต่างประเทศ (นานาชาติ)	-	-	7	7	30	
คณะศึกษาศาสตร์	102	130	68	300	275	109.09
- ประถมศึกษา	17	12	-	29	25	
- การศึกษาปฐมวัย	9	14	5	28	25	
- อุดมศึกษา	9	12	6	27	25	
- เกษตรกรรม	3	12	8	23	25	
- อุตสาหกรรมศึกษา	1	22	9	32	25	
- สุขศึกษา-พลศึกษา	9	-	12	21	25	
- ภาษาไทย	10	10	9	29	25	

คณะ / สาขาวิชา	โควตา	ส่วนกลาง	โครงการพัฒนาคุณภาพการศึกษา	รวม	จำนวนรับตามแผนฯ	คิดเป็นร้อยละของแผนฯ
- ภาษาอังกฤษ	16	10	2	28	25	
- สังคมศึกษา	7	16	9	32	25	
- การสอนเคมี	10	15	1	26	25	
- ศิลปศึกษา	11	7	7	25	25	
คณะวิจิตรศิลป์	84	114	77	275	345	79.71
- ภาพพิมพ์	7	21	2	30	40	
- จิตรกรรม	12	9	3	24	30	
- ประติมากรรม	7	11	3	21	30	
- ศิลปะไทย	5	12	17	34	50	
- การออกแบบ	13	25	11	49	55	
- ศิลปะการถ่ายภาพ	15	8	26	49	55	
- สื่อศิลปะและการออกแบบสื่อ	20	7	14	41	45	
- สหศาสตร์ศิลป์	5	21	1	27	40	
คณะสังคมศาสตร์	78	136	27	241	245	98.37
- ภูมิศาสตร์ ประเภทวิทยุ	29	47	2	78	80	
- สังคมวิทยาและมานุษยวิทยา	22	46	8	76	80	
- ไทยศึกษา	25	35	1	61	60	
- สังคมศาสตร์ (หลักสูตรนานาชาติ ไทย)	2	8	4	14	25	
- สังคมศาสตร์ (หลักสูตรนานาชาติ ต่างชาติ)	-	-	12	12		
คณะวิทยาศาสตร์	258	267	93	618	750	82.40
- เคมี เคมีอุตสาหกรรม ชีวเคมี และชีวเคมีเทคโนโลยี	60	65	6	131	185	
- ชีววิทยา จุลชีววิทยา สัตววิทยา	54	54	2	110	145	
- ฟิสิกส์ วัสดุศาสตร์	27	37	3	67	100	
- ธรณีวิทยา อัญมณีวิทยา	31	27	4	62	80	
- คณิตศาสตร์ สถิติ	43	46	3	92	140	
- วิทยาการคอมพิวเตอร์	43	38	75	156	100	

คณะ / สาขาวิชา	โควตา	ส่วนกลาง	โครงการพัฒนาคุณภาพการศึกษา	รวม	จำนวนรับตามแผนฯ	คิดเป็นร้อยละของแผนฯ
คณะวิศวกรรมศาสตร์	296	304	85	685	823	83.23
- วิศวกรรมโยธา	58	36	1	95	108	
- วิศวกรรมไฟฟ้า	26	19	4	49	72	
- วิศวกรรมสิ่งแวดล้อม	16	20	-	36	45	
- วิศวกรรมอุตสาหการ	52	43	1	96	108	
- วิศวกรรมเครื่องจักรกล	95	55	5	155	162	
- วิศวกรรมเหมืองแร่	8	17	-	25	30	
- วิศวกรรมเกษตร	2	14	-	16	46	
- วิศวกรรมคอมพิวเตอร์	37	17	16	70	72	
- วิศวกรรมเครื่องกล	1	12	2	15	40	
หลักสูตรนานาชาติ						
- วิศวกรรมเครื่องกล ภาคพิเศษ	1	22	18	41	40	
- วิศวกรรมอุตสาหการ ภาคพิเศษ	-	31	20	51	60	
- วิศวกรรมไฟฟ้า ภาคพิเศษ	-	18	18	36	40	
คณะแพทยศาสตร์	101	47	99	247	250	98.80
- แพทยศาสตร์	101	47	99	247	250	
คณะเกษตรศาสตร์	98	142	106	346	385	89.87
- เศรษฐศาสตร์เกษตร	11	36	8	52	60	
- พืชไร่ พืชสวน สัตวศาสตร์	87	106	98	291	325	
กีฏวิทยา โรคพืช ฯลฯ						
คณะทันตแพทยศาสตร์	28	50	30	108	110	98.18
- ทันตแพทยศาสตร์	28	50	-	78	80	
- โครงการผลิตทันตแพทย์เพิ่มฯ	-	-	30	30	30	
คณะเภสัชศาสตร์	62	84	-	146	160	91.25
- เภสัชศาสตร์ (หลักสูตร 6 ปี)	62	84	-	146	160	
คณะเทคนิคการแพทย์	178	122	28	328	380	86.32
- เทคนิคการแพทย์	63	37	6	106	140	
- กิจกรรมบำบัด	33	21	13	67	70	

คณะ / สาขาวิชา	โควตา	ส่วนกลาง	โครงการพัฒนาคุณภาพการศึกษา	รวม	จำนวนรับตามแผนฯ	คิดเป็นร้อยละของแผนฯ
- รังสีเทคนิค	33	23	7	63	70	
- กายภาพบำบัด	49	41	2	92	100	
คณะพยาบาลศาสตร์	71	62	13	146	200	73.00
- พยาบาลศาสตร์	71	62	13	146	200	
คณะอุตสาหกรรมเกษตร	142	215	8	365	390	93.59
- วิทยาศาสตร์และเทคโนโลยีการอาหาร	33	28	-	61	70	
- เทคโนโลยีชีวภาพทางอุตสาหกรรมเกษตร	23	28	4	55	60	
- วิศวกรรมกระบวนการอาหาร	32	31	-	63	70	
- เทคโนโลยีการพัฒนากลิตภัณฑ์	25	35	-	60	60	
- เทคโนโลยีการบรรจุ	22	50	1	73	80	
- เทคโนโลยีผลิตภัณฑ์ทางทะเล	7	43	3	53	50	
คณะสัตวแพทยศาสตร์	33	26	9	68	60	113.33
- สัตวแพทยศาสตร์	33	26	9	68	60	
คณะบริหารธุรกิจ	164	170	77	410	400	102.50
- บริหารธุรกิจ	128	110	46	284	280	
- บริหารธุรกิจ ภาคพิเศษ	36	60	30	126	120	
คณะเศรษฐศาสตร์	60	282	37	379	400	94.75
- เศรษฐศาสตร์	30	81	25	136	130	
- เศรษฐศาสตร์ ตรี-โท หลักสูตรสองภาษา	30	54	12	96	120	
- เศรษฐศาสตร์ ภาคพิเศษ	-	147	-	147	150	
คณะสถาปัตยกรรมศาสตร์	-	27	52	79	85	94.75
- สถาปัตยกรรมศาสตร์	-	27	52	79	85	
คณะการสื่อสารมวลชน	58	99	1	158	160	98.75
- การสื่อสารมวลชน	58	99	1	158	160	
คณะรัฐศาสตร์และรัฐประศาสนศาสตร์	116	143	66	325	280	116.07

คณะ / สาขาวิชา	โควตา	ส่วนกลาง	โครงการพัฒนาคุณภาพการศึกษา	รวม	จำนวนรับตามแผนฯ	คิดเป็นร้อยละของแผนฯ
- รัฐศาสตร์	37	40	13	90	80	
- รัฐประศาสนศาสตร์	52	32	16	100	100	
- การระหว่างประเทศ	27	28	5	60	50	
- การระหว่างประเทศ ภาคพิเศษ	-	43	32	75	50	
คณะนิติศาสตร์	27	103	77	207	220	94.09
- นิติศาสตร์	27	42	5	74	80	
- นิติศาสตร์ ภาคพิเศษ	-	61	72	133	140	
วิทยาลัยศิลปะ สื่อ และเทคโนโลยี	44	41	316	401	350	114.57
- แอนิเมชัน	18	21	74	113	100	
- การจัดการสมัยใหม่และ เทคโนโลยีสารสนเทศ(เชียงใหม่)	18	-	130	148		
- การจัดการสมัยใหม่และ เทคโนโลยีสารสนเทศ (ทริภูมไชย)	-	-	58	58	150	
- วิศวกรรมซอฟต์แวร์ หลักสูตรนานาชาติ	8	20	54	82	100	
รวม	2,250	2,732	1,362	6,344	6,823	92.98



จำนวนนักศึกษาใหม่ระดับบัณฑิตศึกษา

ปีการศึกษา 2555

คณะ	ภาคการศึกษาที่ 1	ภาคการศึกษาที่ 2	รวม
คณะมนุษยศาสตร์	66	-	66
คณะศึกษาศาสตร์	63	-	63
คณะวิจิตรศิลป์	16	-	16
คณะสังคมศาสตร์	69	-	69
คณะวิทยาศาสตร์	241	24	265
คณะวิศวกรรมศาสตร์	271	17	288
คณะแพทยศาสตร์	109	4	113
คณะเกษตรศาสตร์	121	4	125
คณะทันตแพทยศาสตร์	29	1	30
คณะเภสัชศาสตร์	8	3	11
คณะเทคนิคการแพทย์	32	5	37
คณะพยาบาลศาสตร์	123	-	123
คณะอุตสาหกรรมเกษตร	25	5	30
คณะสัตวแพทยศาสตร์	4	2	6
คณะบริหารธุรกิจ	251	-	251
คณะเศรษฐศาสตร์	137	33	170
คณะสถาปัตยกรรมศาสตร์	17	-	17
คณะการสื่อสารมวลชน	27	-	27
คณะรัฐศาสตร์และรัฐประศาสนศาสตร์	129	-	129
คณะนิติศาสตร์	17	-	17
วิทยาลัยศิลปะ สื่อ และเทคโนโลยี	17	7	24
บัณฑิตวิทยาลัย	209	4	213
รวม	1,981	109	2,090



จำนวนนักศึกษาที่มีสถานภาพ

ปีการศึกษา 2555

คณะ	ภาคการศึกษาที่ 1		ภาคการศึกษาที่ 2		ภาคฤดูร้อน	
	ป. ตรี	บัณฑิตฯ	ป. ตรี	บัณฑิตฯ	ป. ตรี	บัณฑิตฯ
คณะมนุษยศาสตร์	2,157	269	2,123	230	2,197	275
คณะศึกษาศาสตร์	1,732	899	1,712	726	1,671	927
คณะจิตรศิลป์	1,073	55	1,022	48	1,161	62
คณะสังคมศาสตร์	858	325	790	278	913	318
คณะวิทยาศาสตร์	2,809	1,064	2,707	898	2,731	1,085
คณะวิศวกรรมศาสตร์	3,341	1,048	3,111	929	3,278	1,090
คณะแพทยศาสตร์	1,480	594	1,480	543	1,507	649
คณะเกษตรศาสตร์	1,385	609	1,368	548	1,433	608
คณะทันตแพทยศาสตร์	631	96	631	78	642	141
คณะเภสัชศาสตร์	772	123	762	100	789	111
คณะเทคนิคการแพทย์	1,186	115	1,180	106	1,193	131
คณะพยาบาลศาสตร์	2,021	631	2,014	568	1,697	809
คณะอุตสาหกรรมเกษตร	1,187	113	1,157	95	1,233	108
คณะสัตวแพทยศาสตร์	371	31	371	42	395	49
คณะบริหารธุรกิจ	1,710	915	1,641	735	1,693	967
คณะเศรษฐศาสตร์	1,200	597	1,091	438	1,283	568
คณะสถาปัตยกรรมศาสตร์	407	42	394	35	407	44
คณะการสื่อสารมวลชน	608	77	593	55	629	70
คณะรัฐศาสตร์ฯ	1,065	507	1,055	368	1,020	454
คณะนิติศาสตร์	800	82	773	75	878	82
วิทยาลัยศิลปะ สื่อฯ	1,431	196	1,365	174	1,507	188
บัณฑิตวิทยาลัย	-	944	-	823	-	844
รวม	28,224	9,332	27,340	7,892	28,257	9,580
รวมทั้งสิ้น	37,556		35,232		37,837	



จำนวนนักศึกษาลงทะเบียนกระบวนวิชา

ปีการศึกษา 2555

	ภาคการศึกษาที่ 1		ภาคการศึกษาที่ 2		ภาคฤดูร้อน	
	ป. ตี๋	บัณฑิตฯ	ป. ตี๋	บัณฑิตฯ	ป. ตี๋	บัณฑิตฯ
คณะมนุษยศาสตร์	2,032	100	2,040	98	2,100	-
คณะศึกษาศาสตร์	1,688	312	1,692	317	1,651	-
คณะจิตรศิลป์	1,010	25	1,000	26	1,128	-
คณะสังคมศาสตร์	789	151	782	149	859	-
คณะวิทยาศาสตร์	2,670	533	2,659	543	2,623	1
คณะวิศวกรรมศาสตร์	3,092	457	3,057	464	3,157	-
คณะแพทยศาสตร์	251	203	251	207	255	1
คณะเกษตรศาสตร์	1,350	283	1,340	285	1,375	7
คณะทันตแพทยศาสตร์	330	59	330	61	323	-
คณะเภสัชศาสตร์	762	26	749	29	780	1
คณะเทคนิคการแพทย์	1,161	60	1,149	60	1,170	-
คณะพยาบาลศาสตร์	722	314	715	315	683	-
คณะอุตสาหกรรมเกษตร	1,153	57	1,143	56	1,202	-
คณะสัตวแพทยศาสตร์	204	17	201	17	202	2
คณะบริหารธุรกิจ	1,629	474	1,626	471	1,663	-
คณะเศรษฐศาสตร์	1,086	305	1,075	294	1,242	-
คณะสถาปัตยกรรมศาสตร์	390	19	390	19	397	-
คณะการสื่อสารมวลชน	595	24	591	23	623	-
คณะรัฐศาสตร์ฯ	1,048	230	1,043	229	998	-
คณะนิติศาสตร์	769	34	767	34	817	-
วิทยาลัยศิลปะ สื่อฯ	1,362	93	1,351	91	1,424	-
บัณฑิตวิทยาลัย	-	414	-	416	-	-
รวม	24,093	4,190	23,951	4,204	24,672	12
รวมทั้งสิ้น	28,283		28,155		24,684	



จำนวนนักศึกษาระดับบัณฑิตศึกษา

ที่ลงทะเบียนเพื่อใช้บริการของมหาวิทยาลัย ปีการศึกษา 2555

คณะ	ภาคการศึกษาที่ 1	ภาคการศึกษาที่ 2	ภาคฤดูร้อน
คณะมนุษยศาสตร์	122	111	41
คณะศึกษาศาสตร์	422	351	311
คณะจิตรศิลป์	14	17	-
คณะสังคมศาสตร์	122	102	130
คณะวิทยาศาสตร์	334	297	127
คณะวิศวกรรมศาสตร์	405	359	238
คณะแพทยศาสตร์	100	76	50
คณะเกษตรศาสตร์	221	189	83
คณะทันตแพทยศาสตร์	33	16	5
คณะเภสัชศาสตร์	58	67	18
คณะเทคนิคการแพทย์	43	41	4
คณะพยาบาลศาสตร์	226	174	341
คณะอุตสาหกรรมเกษตร	30	22	13
คณะสัตวแพทยศาสตร์	10	11	14
คณะบริหารธุรกิจ	323	206	169
คณะเศรษฐศาสตร์	178	115	144
คณะสถาปัตยกรรมศาสตร์	10	13	-
คณะการสื่อสารมวลชน	38	31	8
คณะรัฐศาสตร์และรัฐประศาสนศาสตร์	216	116	121
คณะนิติศาสตร์	29	25	21
วิทยาลัยศิลปะ สื่อ และเทคโนโลยี	71	70	39
บัณฑิตวิทยาลัย	302	248	215
รวม	3,307	2,657	2,092



จำนวนกระบวนวิชาที่มีนักศึกษาลงทะเบียน

ปีการศึกษา 2555

คณะ	ภาคการศึกษาที่ 1		ภาคการศึกษาที่ 2		ภาคฤดูร้อน	
	ป.ตรี	บัณฑิตฯ	ป.ตรี	บัณฑิตฯ	ป.ตรี	บัณฑิตฯ
คณะมนุษยศาสตร์	283	46	301	28	50	12
คณะศึกษาศาสตร์	257	113	259	85	61	34
คณะจิตรศิลป์	115	7	115	7	14	2
คณะสังคมศาสตร์	58	71	58	56	2	12
คณะวิทยาศาสตร์	328	263	351	257	47	37
คณะวิศวกรรมศาสตร์	224	152	239	143	21	10
คณะแพทยศาสตร์	226	448	171	180	8	17
คณะเกษตรศาสตร์	144	156	154	146	30	21
คณะทันตแพทยศาสตร์	77	165	86	127	-	7
คณะเภสัชศาสตร์	78	46	69	43	6	6
คณะเทคนิคการแพทย์	83	56	85	72	20	6
คณะพยาบาลศาสตร์	48	142	49	142	1	61
คณะอุตสาหกรรมเกษตร	93	56	112	56	19	7
คณะสัตวแพทยศาสตร์	70	32	69	34	-	-
คณะบริหารธุรกิจ	63	51	73	54	4	6
คณะเศรษฐศาสตร์	34	28	35	27	7	10
คณะสถาปัตยกรรมศาสตร์	30	25	28	27	1	-
คณะการสื่อสารมวลชน	34	5	34	5	1	-
คณะรัฐศาสตร์ฯ	48	25	49	20	9	8
คณะนิติศาสตร์	30	9	34	8	17	1
วิทยาลัยศิลปะ สื่อฯ	59	40	58	35	6	3
บัณฑิตวิทยาลัย	-	108	-	90	-	21
รวม	2,382	2,044	2,429	1,642	324	281
รวมทั้งสิ้น	4,426		4,071		605	



จำนวนนักศึกษาที่พ้นสภาพการเป็นนักศึกษา

ปีการศึกษา 2555

คณะ	ภาคการศึกษาที่ 1		ภาคการศึกษาที่ 2		ภาคฤดูร้อน	
	ป. ตรี	บัณฑิตฯ	ป. ตรี	บัณฑิตฯ	ป. ตรี	บัณฑิตฯ
คณะมนุษยศาสตร์	21	5	19	4	-	-
คณะศึกษาศาสตร์	12	8	4	8	1	-
คณะจิตรศิลป์	12	2	29	4	1	-
คณะสังคมศาสตร์	12	6	11	6	2	-
คณะวิทยาศาสตร์	109	13	48	20	5	-
คณะวิศวกรรมศาสตร์	60	27	171	23	17	-
คณะแพทยศาสตร์	6	10	-	1	-	-
คณะเกษตรศาสตร์	23	13	15	3	4	-
คณะทันตแพทยศาสตร์	1	-	2	-	-	-
คณะเภสัชศาสตร์	11	1	5	-	9	-
คณะเทคนิคการแพทย์	44	1	7	-	1	-
คณะพยาบาลศาสตร์	7	9	4	2	1	-
คณะอุตสาหกรรมเกษตร	37	3	38	-	21	-
คณะสัตวแพทยศาสตร์	9	-	1	-	-	-
คณะบริหารธุรกิจ	16	4	24	7	6	-
คณะเศรษฐศาสตร์	20	1	31	11	12	-
คณะสถาปัตยกรรมศาสตร์	7	2	2	-	1	-
คณะการสื่อสารมวลชน	2	-	3	5	-	-
คณะรัฐศาสตร์ฯ	16	18	11	9	6	-
คณะนิติศาสตร์	25	1	36	2	1	-
วิทยาลัยศิลปะ สื่อฯ	28	2	41	5	-	-
บัณฑิตวิทยาลัย	-	23	-	15	-	-
รวม	478	149	502	125	88	-
รวมทั้งสิ้น	627		627		88	



จำนวนผู้สำเร็จการศึกษา

ปีการศึกษา 2555

คณะ	ภาคการศึกษาที่ 1		ภาคการศึกษาที่ 2		ภาคฤดูร้อน	
	ป. ตี๋	บัณฑิตฯ	ป. ตี๋	บัณฑิตฯ	ป. ตี๋	บัณฑิตฯ
คณะมนุษยศาสตร์	47	32	393	13	31	4
คณะศึกษาศาสตร์	24	163	262	38	5	10
คณะวิจิตรศิลป์	27	3	117	2	12	6
คณะสังคมศาสตร์	58	62	115	7	12	12
คณะวิทยาศาสตร์	65	144	554	40	43	40
คณะวิศวกรรมศาสตร์	158	115	433	51	53	29
คณะแพทยศาสตร์	-	73	222	7	45	19
คณะเกษตรศาสตร์	22	72	262	33	34	29
คณะทันตแพทยศาสตร์	-	18	91	1	-	31
คณะเภสัชศาสตร์	5	21	128	4	2	5
คณะเทคนิคการแพทย์	2	7	261	4	3	2
คณะพยาบาลศาสตร์	2	99	474	18	1	16
คณะอุตสาหกรรมเกษตร	19	17	223	13	19	3
คณะสัตวแพทยศาสตร์	-	3	39	-	-	-
คณะบริหารธุรกิจ	55	165	378	38	12	15
คณะเศรษฐศาสตร์	90	139	174	24	13	42
คณะสถาปัตยกรรมศาสตร์	12	7	65	2	2	1
คณะการสื่อสารมวลชน	10	15	132	-	-	9
คณะรัฐศาสตร์ฯ	6	129	235	9	4	23
คณะนิติศาสตร์	21	5	138	6	36	1
วิทยาลัยศิลปะ สื่อฯ	46	13	155	3	47	4
บัณฑิตวิทยาลัย	-	113	-	53	-	18
รวม	669	1,415	4,851	366	374	319
รวมทั้งสิ้น	2,084		5,217		693	



จำนวนผู้ได้รับเกียรตินิยม เหรียญรางวัลเรียนดีตลอดหลักสูตร

และเกียรตินิยมบัตรเรียนดีประจำปี ครั้งที่ 47

คณะ	เกียรตินิยม		เหรียญรางวัล/เกียรตินิยมบัตร		
	อันดับหนึ่ง	อันดับสอง	ทอง	เงิน	เกียรตินิยมบัตร
คณะมนุษยศาสตร์	52	63	11	41	263
คณะศึกษาศาสตร์	42	51	10	32	621
คณะจิตรศิลป์	2	17	-	2	63
คณะสังคมศาสตร์	8	16	-	8	28
คณะวิทยาศาสตร์	50	63	18	32	362
คณะวิศวกรรมศาสตร์	23	34	8	15	127
คณะแพทยศาสตร์	24	46	2	22	426
คณะเกษตรศาสตร์	4	11	1	3	124
คณะทันตแพทยศาสตร์	10	21	3	7	205
คณะเภสัชศาสตร์	38	33	6	32	184
คณะเทคนิคการแพทย์	39	42	5	34	215
คณะพยาบาลศาสตร์	27	43	3	24	88
คณะอุตสาหกรรมเกษตร	14	17	1	13	113
คณะสัตวแพทยศาสตร์	9	8	1	8	83
คณะบริหารธุรกิจ	31	41	9	22	184
คณะเศรษฐศาสตร์	32	27	7	25	114
คณะสถาปัตยกรรมศาสตร์	5	9	1	4	35
คณะการสื่อสารมวลชน	12	10	2	10	45
คณะรัฐศาสตร์และรัฐประศาสนศาสตร์	17	27	2	15	71
คณะนิติศาสตร์	12	12	2	10	36
วิทยาลัยศิลปะ สื่อ และเทคโนโลยี	9	15	2	7	85
รวม	460	606	94	366	3,474



จำนวนผู้มีสิทธิเข้ารับพระราชทานปริญญาบัตร ครั้งที่ 47

ปีการศึกษา 2554-2555

คณะ	จำนวนผู้มีสิทธิเข้ารับพระราชทานปริญญาบัตร		
	ปริญญาตรี	ปริญญาโท	ปริญญาเอก
คณะมนุษยศาสตร์	414	47	-
คณะศึกษาศาสตร์	273	238	4
คณะวิจิตรศิลป์	100	6	-
คณะสังคมศาสตร์	193	84	3
คณะวิทยาศาสตร์	634	189	63
คณะวิศวกรรมศาสตร์	623	184	11
คณะแพทยศาสตร์	187	30	17
คณะเกษตรศาสตร์	262	92	21
คณะทันตแพทยศาสตร์	86	15	2
คณะเภสัชศาสตร์	212	26	15
คณะเทคนิคการแพทย์	236	8	5
คณะพยาบาลศาสตร์	211	137	4
คณะอุตสาหกรรมเกษตร	232	21	2
คณะสัตวแพทยศาสตร์	48	3	0
คณะบริหารธุรกิจ	394	246	-
คณะเศรษฐศาสตร์	255	185	3
คณะสถาปัตยกรรมศาสตร์	72	7	-
คณะการสื่อสารมวลชน	112	17	-
คณะรัฐศาสตร์ฯ	174	182	-
คณะนิติศาสตร์	146	7	-
วิทยาลัยศิลปะ สื่อ และเทคโนโลยี	243	14	6
บัณฑิตวิทยาลัยและโครงการพิเศษ	-	183	11
รวม	5,107	1,921	167



สถิติการเข้าชม Homepage และการใช้บริการ SMS

ประจำปี 2555

เดือน	จำนวนผู้เข้าชม Homepage (ครั้ง)	การให้บริการ SMS (ครั้ง)
มิถุนายน 2555	474,279	192
กรกฎาคม 2555	137,395	11
สิงหาคม 2555	122,166	22
กันยายน 2555	382,782	19
ตุลาคม 2555	454,322	1,365
พฤศจิกายน 2555	440,728	43
ธันวาคม 2555	115,341	10
มกราคม 2556	343,013	29
กุมภาพันธ์ 2556	127,153	17,014
มีนาคม 2556	331,106	936
เมษายน 2556	208,653	35
พฤษภาคม 2556	309,935	89
รวม	3,446,873	19,765



สถิติการเพิ่ม-ถอนกระบวนวิชา

ภาคการศึกษาที่ 1 ปีการศึกษา 2555

หน่วย : รายการ

วัน เดือน ปี	ประมวลผลแล้วได้ตามความต้องการ			ประมวลผลแล้วไม่ได้ตามความต้องการ		
	เพิ่ม	ถอน	ย้าย	section	ผิด	หน่วย
	(add)	(drop)	(move)	เต็ม	เงื่อนไข	กีดเกิน
ประมวลผลลงทะเบียนล่วงหน้า วันอังคารที่ 8 พฤษภาคม 2555 เวลา 15.00 น. เลื่อนเป็น วันพฤหัสบดี ที่ 10 พฤษภาคม 2555	88,189	-	-	12,861	5,347	118
วันอาทิตย์ที่ 3 มิถุนายน 2555 ครั้งที่ 1 (15:00-16:00 น.)	15,108	1,638	1139	13,324	2,893	123
วันจันทร์ที่ 4 มิถุนายน 2555 ครั้งที่ 2 (09:00-10:00 น.)	5,177	1,242	686	12,520	2,774	94
วันจันทร์ที่ 4 มิถุนายน 2555 ครั้งที่ 3 (15:00-16:00 น.)	2,091	493	287	12,112	2,496	91
วันอังคารที่ 5 มิถุนายน 2555 ครั้งที่ 4 (09:00-10:00 น.)	4,349	1,091	677	11,424	2,258	86
วันอังคารที่ 5 มิถุนายน 2555 ครั้งที่ 5 (15:00-16:00 น.)	4,857	1,174	648	10,050	1,911	84
วันพุธที่ 6 มิถุนายน 2555 ครั้งที่ 6 (09:00-10:00 น.)	2,779	993	479	9,692	1,855	74
วันพุธที่ 6 มิถุนายน 2555 ครั้งที่ 7 (15:00-16:00 น.)	1,734	492	416	9,204	1,747	67
วันพฤหัสบดีที่ 7 มิถุนายน 2555 ครั้งที่ 8 (09:00-10:00 น.)	2,222	835	415	8,577	1,741	64
วันพฤหัสบดีที่ 7 มิถุนายน 2555 ครั้งที่ 9 (15:00-16:00 น.)	2,354	1,003	482	8,306	1,513	57
วันศุกร์ที่ 8 มิถุนายน 2555 ครั้งที่ 10 (09:00-10:00 น.)	2,029	1,004	340	8,039	1,519	55
วันศุกร์ที่ 8 มิถุนายน 2555 ครั้งที่ 11 (15:00-16:00 น.)	1,953	705	253	7,459	1,469	56
วันเสาร์ที่ 9 มิถุนายน 2555 ครั้งที่ 12 (09:00-10:00 น.)	1,749	609	327	7,127	1,435	54
วันเสาร์ที่ 9 มิถุนายน 2555 ครั้งที่ 13 (15:00-16:00 น.)	616	229	99	6,990	1,426	55
วันอาทิตย์ที่ 10 มิถุนายน 2555 ครั้งที่ 14 (09:00-10:00 น.)	908	401	161	6,851	1,417	52
วันอาทิตย์ที่ 10 มิถุนายน 2555 ครั้งที่ 15 (15:00-16:00 น.)	423	298	72	6,747	1,409	53
วันจันทร์ที่ 11 มิถุนายน 2555 ครั้งที่ 16 (09:00-10:00 น.) ครั้งสุดท้าย	763	412	150	6,393	1,416	44
วันจันทร์ที่ 11 มิถุนายน 2555 ครั้งที่ 1 (15:00-16:00 น.) ประมวลผลเฉพาะการถอนไม่ติดอักษร W	-	345	-	4,860	1,063	42

วัน เดือน ปี	ประมวลผลแล้วได้ตามความต้องการ			ประมวลผลแล้วไม่ได้ตามความต้องการ		
	เพิ่ม	ถอน	ย้าย	section	ผิด	หน่วย
	(add)	(drop)	(move)	เต็ม	เงื่อนไข	กีดกัน
วันอังคารที่ 12 มิถุนายน 2555 ครั้งที่ 2 (09:00-10:00 น.) ประมวลผลเฉพาะการถอนไม่ติดอักษร W	-	355	-	3,822	876	38
วันอังคารที่ 12 มิถุนายน 2555 ครั้งที่ 3 (15:00-16:00 น.) ประมวลผลเฉพาะการถอนไม่ติดอักษร W	-	258	-	3,368	713	37
วันพุธที่ 13 มิถุนายน 2555 ครั้งที่ 4 (09:00-10:00 น.) ประมวลผลเฉพาะการถอนไม่ติดอักษร W	-	235	-	2,743	508	34
วันพุธที่ 13 มิถุนายน 2555 ครั้งที่ 5 (15:00-16:00 น.) ประมวลผลเฉพาะการถอนไม่ติดอักษร W	-	210	-	2,463	476	30
วันพฤหัสบดี ที่ 14 มิถุนายน 2555 ครั้งที่ 6 (09:00-10:00 น.) ประมวลผลเฉพาะการถอนไม่ติดอักษร W	-	197	-	2,151	444	26
วันพฤหัสบดี ที่ 14 มิถุนายน 2555 ครั้งที่ 7 (15:00-16:00 น.) ประมวลผลเฉพาะการถอนไม่ติดอักษร W	-	220	-	1,999	417	26
วันศุกร์ที่ 15 มิถุนายน 2555 ครั้งที่ 8 (09:00-10:00 น.) ประมวลผลเฉพาะการถอนไม่ติดอักษร W	-	294	-	1,826	357	25
วันศุกร์ ที่ 15 มิถุนายน 2555 ครั้งที่ 9 (15:00-16:00 น.) ประมวลผลเฉพาะการถอนไม่ติดอักษร W	-	313	-	1,503	261	24
วันเสาร์ที่ 16- วันอาทิตย์ที่ 17 มิถุนายน 2555 ครั้งที่ 10 (0:00-15:00 น.) ประมวลผลเฉพาะการถอนไม่ติดอักษร W และคิดค่าธรรมเนียมการศึกษา	-	192	-	1,311	194	24



สถิติการเพิ่ม-ถอนกระบวนวิชา

ภาคการศึกษาที่ 2 ปีการศึกษา 2555

หน่วย : รายการ

วัน เดือน ปี	ประมวลผลแล้วได้ตามความต้องการ			ประมวลผลแล้วไม่ได้ตามความต้องการ		
	เพิ่ม	ถอน	ย้ายตอน	section เต็ม	ผิดเงื่อนไข	หน่วยกิตเกิน
	(add)	(drop)	(move)	(useat)	(ucond)	(ovrcr)
ลงทะเบียนล่วงหน้า วันอังคารที่ 2 ตุลาคม 2555 เวลา 15.00 น.	96,853	-	-	14,152	3,450	330
วันอาทิตย์ที่ 28 ตุลาคม 2555 ครั้งที่ 1 (15:00-16:00 น.)	15,080	3,541	2,184	13,731	2,437	478
วันจันทร์ที่ 29 ตุลาคม 2555 ครั้งที่ 2 (09:00-10:00 น.)	7,331	2,029	1,236	13,665	2,182	492
วันจันทร์ที่ 29 ตุลาคม 2555 ครั้งที่ 3 (15:00-16:00 น.)	5,873	1,594	961	13,094	1,985	546
วันอังคารที่ 30 ตุลาคม 2555 ครั้งที่ 4 (09:00-10:00 น.)	3,791	1,497	697	12,799	1,818	503
วันอังคารที่ 30 ตุลาคม 2555 ครั้งที่ 5 (15:00-16:00 น.)	2,947	1,292	710	12,122	1,756	481
วันพุธที่ 31 ตุลาคม 2555 ครั้งที่ 6 (09:00-10:00 น.)	2,294	994	438	11,966	1,741	468
วันพุธที่ 31 ตุลาคม 2555 ครั้งที่ 7 (15:00-16:00 น.)	2,271	560	252	11,056	1,564	481
วันพฤหัสบดีที่ 1 พฤศจิกายน 2555 ครั้งที่ 8 (09:00-10:00 น.)	2,059	844	415	10,731	1,263	470
วันพฤหัสบดีที่ 1 พฤศจิกายน 2555 ครั้งที่ 9 (15:00-16:00 น.)	1,688	801	403	10,288	1,144	468
วันศุกร์ที่ 2 พฤศจิกายน 2555 ครั้งที่ 10 (09:00-10:00 น.)	1,829	891	304	9,584	1,151	427
วันศุกร์ที่ 2 พฤศจิกายน 2555 ครั้งที่ 11 (15:00-16:00 น.)	1,487	716	313	9,006	1,065	415
วันเสาร์ที่ 9 มิถุนายน 2555 ครั้งที่ 12 (09:00-10:00 น.)	1,749	609	327	7,127	1,435	54
วันเสาร์ที่ 9 มิถุนายน 2555 ครั้งที่ 13 (15:00-16:00 น.)	616	229	99	6,990	1,426	55
วันอาทิตย์ที่ 10 มิถุนายน 2555 ครั้งที่ 14 (09:00-10:00 น.)	908	401	161	6,851	1,417	52
วันอาทิตย์ที่ 10 มิถุนายน 2555 ครั้งที่ 15 (15:00-16:00 น.)	423	298	72	6,747	1,409	53
วันจันทร์ที่ 11 มิถุนายน 2555 ครั้งที่ 16 (09:00-10:00 น.)	763	412	150	6,393	1,416	44
ครั้งสุดท้าย						
วันจันทร์ที่ 11 มิถุนายน 2555 ครั้งที่ 1 (15:00-16:00 น.)	-	345	-	4,860	1,063	42
ประมวลผลเฉพาะการถอนไม่ติดอักษร W						
วันอังคารที่ 12 มิถุนายน 2555 ครั้งที่ 2 (09:00-10:00 น.)	-	355	-	3,822	876	38
ประมวลผลเฉพาะการถอนไม่ติดอักษร W						

วัน เดือน ปี	ประมวลผลแล้วได้ตามความต้องการ			ประมวลผลแล้วไม่ได้ตามความต้องการ		
	เพิ่ม	ถอน	ย้ายตอน	section	ผิด	หน่วย
	(add)	(drop)	(move)	(useat)	(ucond)	(ovrcr)
วันอังคารที่ 12 มิถุนายน 2555 ครั้งที่ 3 (15:00-16:00 น.) ประมวลผลเฉพาะการถอนไม่ติดอักษร W	-	258	-	3,368	713	37
วันพุธที่ 13 มิถุนายน 2555 ครั้งที่ 4 (09:00-10:00 น.) ประมวลผลเฉพาะการถอนไม่ติดอักษร W	-	235	-	2,743	508	34
วันพุธที่ 13 มิถุนายน 2555 ครั้งที่ 5 (15:00-16:00 น.) ประมวลผลเฉพาะการถอนไม่ติดอักษร W	-	210	-	2,463	476	30
วันพฤหัสบดีที่ 14 มิถุนายน 2555 ครั้งที่ 6 (09:00-10:00 น.) ประมวลผลเฉพาะการถอนไม่ติดอักษร W	-	197	-	2,151	444	26
วันพฤหัสบดีที่ 14 มิถุนายน 2555 ครั้งที่ 7 (15:00-16:00 น.) ประมวลผลเฉพาะการถอนไม่ติดอักษร W	-	220	-	1,999	417	26
วันศุกร์ที่ 15 มิถุนายน 2555 ครั้งที่ 8 (09:00-10:00 น.) ประมวลผลเฉพาะการถอนไม่ติดอักษร W	-	294	-	1,826	357	25
วันศุกร์ที่ 15 มิถุนายน 2555 ครั้งที่ 9 (15:00-16:00 น.) ประมวลผลเฉพาะการถอนไม่ติดอักษร W	-	313	-	1,503	261	24



สถิติการเพิ่ม-ถอนกระบวนวิชา

ภาคฤดูร้อน ปีการศึกษา 2555

หน่วย : รายการ

วันเดือน ปี	ประมวลผลแล้วได้ตามความต้องการ (records)			ประมวลผลแล้วไม่ได้ตามความต้องการ (records)		
	เพิ่ม	ถอน	ย้าย	section	ผิดเงื่อนไข	หน่วยกิตเกิน
	(add)	(drop)	(move)	(useat)	ucond)	(ovrcr)
ประมวลผลลงทะเบียน วันอังคารที่ 19 มีนาคม 2556 เวลา 15.00 น.	14,051	-	-	10,114	459	90
วันพุธที่ 20 มีนาคม 2556 ครั้งที่ 1 (15:00-16:00 น.)	2,479	275	118	7,948	379	98
วันพฤหัสบดีที่ 21 มีนาคม 2556 ครั้งที่ 2 (09:00-10:00 น.)	1,569	245	59	7,308	384	105
วันพฤหัสบดีที่ 21 มีนาคม 2556 ครั้งที่ 3 (15:00-16:00 น.)	792	326	49	7,206	321	118
วันศุกร์ที่ 22 มีนาคม 2556 ครั้งที่ 4 (09:00-10:00 น.)	635	171	22	7,090	287	122
วันศุกร์ที่ 22 มีนาคม 2556 ครั้งที่ 5 (15:00-16:00 น.)	515	139	43	6,775	291	130
วันเสาร์ที่ 23 มีนาคม 2556 ครั้งที่ 6 (09:00-10:00 น.)	325	185	49	6,698	280	135
วันเสาร์ที่ 23 มีนาคม 2556 ครั้งที่ 7 (15:00-16:00 น.)	170	90	12	6,621	276	135
วันอาทิตย์ที่ 24 มีนาคม 2556 ครั้งที่ 8 (09:00-10:00 น.)	235	154	26	6,491	261	132
วันอาทิตย์ที่ 24 มีนาคม 2556 ครั้งที่ 9 (15:00-16:00 น.)	185	107	21	6,347	253	126
วันจันทร์ที่ 25 มีนาคม 2556 ครั้งที่ 10 (09:00-10:00 น.) ครั้งที่ 10	433	283	62	6,071	228	145
สุดท้าย						
วันจันทร์ที่ 25 มีนาคม 2556 ครั้งที่ 1 (15:00-16:00 น.)	-	431	-	4,875	179	120
ประมวลผลเฉพาะการถอนไม่ติดอักษร W						
วันอังคารที่ 26 มีนาคม 2556 ครั้งที่ 2 (09:00-10:00 น.)	-	409	-	4,068	146	87
ประมวลผลเฉพาะการถอนไม่ติดอักษร W						
วันอังคารที่ 26 มีนาคม 2556 ครั้งที่ 3 (15:00-16:00 น.)	-	337	-	3,474	139	81
ประมวลผลเฉพาะการถอนไม่ติดอักษร W						
วันพุธที่ 27 มีนาคม 2556 ครั้งที่ 4 (09:00-10:00 น.)	-	306	-	3,071	126	77
ประมวลผลเฉพาะการถอนไม่ติดอักษร W						
วันพุธที่ 27 มีนาคม 2556 ครั้งที่ 5 (15:00-16:00 น.)	-	240	-	2,650	113	72
ประมวลผลเฉพาะการถอนไม่ติดอักษร W						
วันพฤหัสบดีที่ 28 มีนาคม 2556 ครั้งที่ 6 (09:00-10:00 น.)	-	202	-	2,410	106	70
ประมวลผลเฉพาะการถอนไม่ติดอักษร W						

วันเดือน ปี	ประมวลผลแล้วได้ตามความต้องการ (records)			ประมวลผลแล้วไม่ได้ตามความต้องการ (records)		
	เพิ่ม	ถอน	ย้าย	section	ผิด	หน่วย
	(add)	(drop)	(move)	(useat)	เงื่อนไข	กิตเกิน
วันพฤหัสบดีที่ 28 มีนาคม 2556 ครั้งที่ 7 (15:00-16:00 น.) ประมวลผลเฉพาะการถอนไม่ติดอักษร W	-	133	-	2,262	103	60
วันศุกร์ที่ 29 มีนาคม 2556 ครั้งที่ 8 (09:00-10:00 น.) ประมวลผลเฉพาะการถอนไม่ติดอักษร W	-	175	-	2,095	97	57
วันศุกร์ที่ 29 มีนาคม 2556 ครั้งที่ 9 (15:00-16:00 น.) ประมวลผลเฉพาะการถอนไม่ติดอักษร W	-	192	-	1,900	89	52
วันเสาร์ที่ 30 มีนาคม 2556 เวลา 09:00 น. ถึง วันอาทิตย์ที่ 31 มีนาคม 2556 เวลา 15:00 น. ครั้งที่ 10 ประมวลผลเฉพาะ การถอนไม่ติดอักษร W ครั้งสุดท้าย และคิดค่าธรรมเนียม การศึกษา	-	118	-	1,800	87	49



ที่ใช้การสนับสนุนการเรียนการสอน ปีการศึกษา 2555

ลำดับที่	คณะ	จำนวนห้องบรรยาย
1	คณะมนุษยศาสตร์	40
2	คณะศึกษาศาสตร์	61
3	คณะวิจิตรศิลป์	21
4	คณะสังคมศาสตร์	12
5	คณะวิทยาศาสตร์	56
6	คณะวิศวกรรมศาสตร์	65
7	คณะแพทยศาสตร์	0
8	คณะเกษตรศาสตร์	28
9	คณะทันตแพทยศาสตร์	0
10	คณะเภสัชศาสตร์	15
11	คณะเทคนิคการแพทย์	5
12	คณะพยาบาลศาสตร์	19
13	คณะอุตสาหกรรมเกษตร	0
14	คณะสัตวแพทยศาสตร์	8
15	คณะบริหารธุรกิจ	19
16	คณะเศรษฐศาสตร์	0
17	คณะสถาปัตยกรรมศาสตร์	17
18	คณะการสื่อสารมวลชน	8
19	วิทยาลัยศิลปะ สื่อ และเทคโนโลยี	15
20	อาคารเรียนรวมหลังที่ 3 (RB3)	30
21	อาคารเรียนรวมหลังที่ 5 (RB5)	37
รวมทั้งสิ้น		403



สถิติการให้บริการเคาน์เตอร์บริการทะเบียนนักศึกษา

ปีการศึกษา 2555

หน่วย : รายการ

รายการ	สถิติการให้บริการเคาน์เตอร์บริการทะเบียนนักศึกษา												รวม
	มี.ย. 55	ก.ค. 55	ส.ค. 55	ก.ย. 55	ต.ค. 55	พ.ย. 55	ธ.ค. 55	ม.ค. 56	ก.พ. 56	มี.ค. 56	เม.ย. 56	พ.ค. 56	
รายการขอชำระเงิน													
ค่าธรรมเนียมลงทะเบียนเพื่อใช้บริการมหาวิทยาลัย	1,877	1,301	61	46	67	2,346	139	72	30	78	408	445	6,870
ค่ารักษาสถานภาพ	299	235	51	25	40	166	72	17	13	47	24	43	1,032
ค่าปรับลงทะเบียนหลังกำหนด	61	48	139	71	11	68	54	122	43	12	75	184	888
ค่าธรรมเนียมการศึกษา	134	30	87	21	2	114	60	57	24	7	63	151	750
ค่าหน่วยกิต(เพิ่ม)	35	46	31	14	84	3	86	39	34	9	1	16	398
ค่าโอนหน่วยกิตมหาวิทยาลัยเชียงใหม่	209	0	0	0	0	0	0	0	0	0	0	0	209
ค่าธรรมเนียมลงทะเบียนรักษาสภาพการเป็นนักศึกษา	35	29	2	5	3	37	1	0	1	2	11	3	129
ค่าลงทะเบียนเพื่อให้บริการ (นักศึกษาปริญญาตรี)	22	7	2	1	0	13	3	0	0	0	20	20	88
ค่าโอนย้ายคณะ	17	14	0	0	0	7	11	0	0	0	0	4	53
ค่าคืนสถานภาพนักศึกษา (หลักสูตรภาคพิเศษ)	0	0	2	0	6	11	0	0	0	0	13	1	33
ค่าคืนสถานภาพนักศึกษา (หลักสูตรภาคปกติ)	0	0	0	1	0	19	0	0	0	0	3	6	29
ค่าเทียบโอนหน่วยกิตจาก การศึกษานอกระบบ	8	0	0	0	1	0	0	0	0	0	0	10	19
ค่าธรรมเนียมลงทะเบียน 0 หน่วยกิต	2	5	1	0	0	2	1	1	0	1	1	0	14
ค่าธรรมเนียมนักศึกษาต่างชาติ	7	2	0	0	0	3	0	0	0	0	0	0	12
ค่ารักษาสถานภาพการเป็นนักศึกษา (หลักสูตรนานาชาติ) ปีการศึกษา 2555	1	6	0	0	0	1	0	0	0	0	0	0	8
ค่าเทียบโอนหน่วยกิตจาก สถาบันอุดมศึกษาอื่น	6	0	0	0	0	0	0	0	0	0	0	0	6

รายการ	สถิติการให้บริการเคาน์เตอร์บริการทะเบียนนักศึกษา												รวม
	มิ.ย.	ก.ค.	ส.ค.	ก.ย.	ต.ค.	พ.ย.	ธ.ค.	ม.ค.	ก.พ.	มี.ค.	เม.ย.	พ.ค.	
	55	55	55	55	55	55	55	56	56	56	56	56	
รายการขอใช้บริการ													
ขอ Transcript	1,430	870	1,727	805	1,225	2,558	1,045	1,278	1,456	2,210	1,068	874	16,546
ขอหนังสือรับรองสถานภาพ เป็นนักศึกษา	483	340	265	266	270	621	458	559	475	371	131	123	4,362
ขอใบคำขอทำบัตรประจำตัว นักศึกษา	587	361	312	325	284	344	223	341	261	239	213	229	3,719
ขอรับรองค่าปรับลงทะเบียน หลังกำหนด (กรณีมี มขท.50)	465	4	0	0	0	647	0	0	0	1	0	0	1,117
ขอหนังสือรับรองคุณวุฒิ (ฉบับภาษาอังกฤษ)	72	77	58	61	62	68	57	74	64	50	137	86	866
ขอใบแทนปริญญาบัตร(ฉบับ ภาษาอังกฤษ)	48	52	48	40	44	25	49	58	56	55	43	40	558
ขอสำเนาหนังสือรับรอง คุณวุฒิ	14	19	22	15	7	39	8	14	15	21	271	40	485
ขอคาดว่าจะสำเร็จการศึกษา	348	0	0	0	0	0	0	0	0	0	0	0	348
ขอเปลี่ยนชื่อ-สกุล ของ นักศึกษาระดับปริญญาตรี	75	16	13	23	42	40	3	7	12	21	22	27	301
ขอแก้ไขตัวสะกดชื่อ-สกุล ของ นักศึกษาระดับปริญญาตรี	21	17	20	17	17	127	8	18	20	7	6	10	288
ขอสำเนาใบเสร็จรับเงิน	13	18	29	30	22	7	14	14	18	24	11	31	231
ขอใบแทนปริญญาบัตร	23	13	15	10	17	16	9	18	12	18	16	20	187
ค่าบริการบรรจุซองและเซ็น ปิดผนึก	9	7	8	16	14	15	12	15	16	13	11	8	144
ขอเปลี่ยนชื่อ-สกุล ของ นักศึกษาระดับบัณฑิตศึกษา	20	19	11	16	17	12	6	4	8	5	5	12	135
ขอแก้ไขตัวสะกดชื่อ-สกุล ของ นักศึกษาระดับบัณฑิตศึกษา	32	16	5	19	8	10	3	1	10	4	7	17	132
ขอหนังสือรับรองรายละเอียด กระบวนวิชา	13	4	6	9	13	12	1	6	5	14	16	18	117
ขอใบคำขอทำบัตรประจำตัว นักศึกษาสถาบันสมทบ และ Visitor	0	1	0	2	1	11	10	32	0	1	1	3	62
ขอแจ้งที่อยู่ใหม่ของนักศึกษา ระดับปริญญาตรี	3	7	4	5	4	11	5	4	3	5	2	5	58

รายการ	สถิติการให้บริการเคาน์เตอร์บริการทะเบียนนักศึกษา												รวม
	มี.ย.	ก.ค.	ส.ค.	ก.ย.	ต.ค.	พ.ย.	ธ.ค.	ม.ค.	ก.พ.	มี.ค.	เม.ย.	พ.ค.	
	55	55	55	55	55	55	55	56	56	56	56	56	
ขอสำเนา มขท.55 (ใบแจ้งผลการศึกษารายบุคคล)	14	0	2	6	1	13	3	1	0	3	6	6	55
ขอรับรองตัวสะกดชื่อ-ชื่อภาษาอังกฤษ (กับเอกสารใบ Transcript)	3	3	8	1	6	6	2	2	10	1	7	5	54
ขอรับรองตัวสะกดชื่อ-ชื่อสกุลภาษาอังกฤษ (กับเอกสารใบปริญญาบัตร)	3	1	3	4	4	4	2	0	3	0	4	4	32
ขอคืนเงินค่าธรรมเนียมการศึกษาของนักศึกษาระดับปริญญาตรี	5	7	2	0	0	11	4	0	0	0	1	0	30
ขอแจ้งที่อยู่ใหม่ของนักศึกษาระดับบัณฑิตศึกษา	3	4	6	2	3	3	1	2	2	0	1	2	29
ขอรับรองเอกสารม.ต่างประเทศ	0	0	2	5	1	4	1	3	4	2	3	4	29
ขอคืนเงินค่าธรรมเนียมการศึกษาของนักศึกษาระดับบัณฑิตศึกษา	4	0	0	1	0	2	1	0	0	1	0	0	9
ค่าส่งปริญญาบัตร	1	3	0	0	0	0	1	0	0	1	1	0	7
ขอลงทะเบียนเพิ่มกระบวนวิชา Selected Topic	2	0	0	0	0	1	0	0	0	0	0	0	3
รวม	6,404	3,582	2,942	1,862	2,276	7,397	2,353	2,759	2,595	3,223	2,602	2,447	40,442



RECORDS

Reliable

เชื่อถือได้

Error Free

ไม่มีข้อผิดพลาด

Care

ใส่ใจผู้รับบริการ

On time

ตรงเวลา

Responsiveness

ตอบสนองทันการณ์

Disciplined

เคร่งครัดในวินัย

Satisfaction

ความพึงพอใจของผู้รับบริการ



สำนักทะเบียนและประมวลผล
มหาวิทยาลัยเชียงใหม่

บริการด้วยไมตรี
เทคโนโลยีก้าวไกล
สร้างสรรค์ความประทับใจ
มุ่งมั่นในคุณภาพ

สำนักทะเบียนและประมวลผล มหาวิทยาลัยเชียงใหม่

โทรศัพท์ 0 5389 2389, 0 5394 3071

โทรสาร 0 5389 2212, 0 5394 3093

www.reg.cmu.ac.th