



รายงานประจำปี 2558

สำนักทะเบียนและประมวลผล มหาวิทยาลัยเชียงใหม่

ANNUAL REPORT 2015

REGISTRATION OFFICE CHIANG MAI UNIVERSITY

สารสนเทศเพื่อการวางแผนและพัฒนาการศึกษา



มหาวิทยาลัยเชียงใหม่



ปณิธาน

มหาวิทยาลัยเชียงใหม่ เป็นมหาวิทยาลัยแห่งแรกในส่วนภูมิภาค จัดตั้งขึ้นตามนโยบายของรัฐและเจตนารมณ์ของประชาชนในภาคเหนือ ให้เป็นศูนย์กลางทางวิชาการและวิชาชีพชั้นสูง เพื่ออำนวยประโยชน์แก่ท้องถิ่นและประเทศชาติโดยส่วนรวม

มหาวิทยาลัยแห่งนี้เป็นแหล่งสะสม ค้นคว้า วิจัย และถ่ายทอดความรู้ ตามหลักแห่งเสรีภาพทางวิชาการ โดยยึดมั่นในสัจธรรมและคุณธรรม เพื่อความเป็นเลิศทางวิชาการ การประยุกต์เผยแพร่ และการทำนุบำรุงศิลปวัฒนธรรม

บัณฑิตแห่งมหาวิทยาลัยเชียงใหม่พึงฝึกฝนในการฝึกฝนตน เป็นผู้รู้จริง คิดเป็น ปฏิบัติได้ สามารถครองตน ครองคน ครองงาน ด้วยมโนธรรมและจิตสำนึกต่อสังคม

วิสัยทัศน์

เป็นมหาวิทยาลัยชั้นนำ รับผิดชอบต่อสังคม และสร้างการพัฒนาที่ยั่งยืน

(A world-class university committed to social engagement and sustainable development)

พันธกิจ

1. ให้การศึกษา ส่งเสริมวิชาการและวิชาชีพชั้นสูง
2. ทำการวิจัยเพื่อความเป็นเลิศทางวิชาการและเกิดประโยชน์แก่สังคมเป็นส่วนรวม
3. บริการทางวิชาการแก่สังคม
4. ทำนุบำรุงและส่งเสริมศิลปวัฒนธรรม และอนุรักษ์สิ่งแวดล้อม



สำนักทะเบียนและประมวลผล



การดำเนินงานของสำนักทะเบียนและประมวลผล มหาวิทยาลัยเชียงใหม่ ในรอบปี 2558 ได้บริหารงานเป็นไปตามวิสัยทัศน์ พันธกิจ และวัตถุประสงค์ โดยมีการดำเนินการด้านต่างๆ อาทิ การบริหาร ความเสี่ยง การพัฒนาโปรแกรมต่างๆ ผ่านเครือข่ายอินเทอร์เน็ต การพัฒนา ระบบสารสนเทศเพื่อการบริหาร การปรับปรุงอาคารเรียนรวมหลังที่ 3 และ 5 การพัฒนากระบวนการปฏิบัติงาน (Core Process) การให้บริการเคาน์เตอร์ บริการทะเบียนนักศึกษา เป็นต้น ตลอดจนการสร้างเครือข่ายงานทะเบียนและ ประมวลผลการศึกษาทั้งภายในและภายนอกมหาวิทยาลัย โดยมีระบบการ ประกันคุณภาพการศึกษาภายในเป็นส่วนหนึ่งของกระบวนการบริหารที่ได้ ดำเนินการอย่างต่อเนื่อง

สำนักทะเบียนและประมวลผล ได้จัดทำรายงานประจำปี 2558 ขึ้น เพื่อสรุปผลการดำเนินงานในด้านต่างๆ ในรอบปีการศึกษา 2558 ซึ่งหมายถึง ภาคการศึกษาที่ 1 ภาคการศึกษาที่ 2 และภาคฤดูร้อน ข้อมูลสารสนเทศที่สำคัญ รวมทั้งผลการประเมินตนเองตามคำรับรองการปฏิบัติงาน พ.ศ. 2558 เพื่อแสดงความก้าวหน้าในภารกิจหลัก ของสำนักทะเบียนและประมวลผล และเป็นฐานในการพัฒนางานในปีต่อไป

การดำเนินงานให้บรรลุตามพันธกิจและวัตถุประสงค์ที่กำหนด สำนักทะเบียนและประมวลผลได้รับ ข้อคิดเห็นและความร่วมมืออย่างดีจากคณะกรรมการอำนวยการประจำสำนักทะเบียนและประมวลผล ผู้บริหาร มหาวิทยาลัย คณะ ภาควิชา สถาบัน สำนัก นักศึกษา ผู้รับบริการ และบุคลากรของสำนักทะเบียนและประมวลผล ทุกคน ก่อให้เกิดประโยชน์เป็นอย่างดียิ่งต่อการพัฒนาสำนักทะเบียนและประมวลผลมาโดยตลอด จึงขอขอบคุณมา ณ โอกาสนี้

ผู้ช่วยศาสตราจารย์ทศพร พิชัยยา
ผู้อำนวยการสำนักทะเบียนและประมวลผล



การดำเนินงานในรอบปี 2558 นั้น สำนักทะเบียนและประมวลผลได้สนองนโยบายมหาวิทยาลัย และใช้ศักยภาพที่มีในหน่วยงานเพื่อดำเนินงานต่างๆ ให้เป็นไปตามพันธกิจ วิสัยทัศน์ และวัตถุประสงค์ โดยให้บริการข้อมูลระบบงานทะเบียนและประมวลผลการศึกษา ของทุกระดับการศึกษาให้แก่หน่วยงานต่างๆ ทั้งภายในและภายนอกมหาวิทยาลัย ภาระงานโดยสรุปเป็นดังนี้

1. ด้านการบริหารและการจัดการ

- ⇒ จัดทำคำรับรองการปฏิบัติงานของส่วนงานให้สอดคล้องกับแผนพัฒนาของมหาวิทยาลัย
- ⇒ การประเมินแผนปฏิบัติการประจำปี 2558 (รอบครึ่งปีหลัง)
- ⇒ จัดทำแผนปฏิบัติการประจำปี 2559
- ⇒ การประเมินแผนปฏิบัติการประจำปี 2559 (รอบครึ่งปีแรก)
- ⇒ จัดทำแผนบริหารความเสี่ยง ประจำปีงบประมาณ พ.ศ. 2559
- ⇒ มีการประเมินความพึงพอใจของผู้ใช้บริการเคาน์เตอร์บริการทะเบียนนักศึกษา และการใช้อาคารเรียนรวมหลังที่ 3 และ 5 เป็นประจำทุกเดือน
- ⇒ การประชุมคณะกรรมการบริหารประจำสำนักทะเบียนและประมวลผล เป็นประจำทุกเดือน
- ⇒ การประชุมคณะกรรมการอำนวยการประจำสำนักทะเบียนและประมวลผล เป็นประจำทุกไตรมาส
- ⇒ เปิดโอกาสให้บุคลากรทุกคนแสดงความคิดเห็น เกี่ยวกับการพัฒนาส่วนงาน และสิ่งที่เหมาะสมควรได้รับการปรับปรุง
- ⇒ จัดกิจกรรมแลกเปลี่ยนเรียนรู้ทั้งในระดับฝ่าย และระดับสำนักฯ เพื่อพัฒนาสู่องค์กรแห่งการเรียนรู้

2. ด้านการบริหารงานบุคคล

- ⇒ บรรจุพนักงานมหาวิทยาลัยประจำ ตำแหน่ง นักวิชาการคอมพิวเตอร์ จำนวน 1 อัตรา
- ⇒ บรรจุพนักงานมหาวิทยาลัยชั่วคราว (พนักงานส่วนงาน) ตำแหน่ง พนักงานบริการฝีมือ (ด้านเทคนิคและเครื่องยนต์) จำนวน 1 อัตรา
- ⇒ เสนอขอพระราชทานเครื่องราชอิสริยาภรณ์ ประจำปี 2558 จำนวน 1 ราย
- ⇒ จัดประชุม อบรม สัมมนาในหัวข้อต่างๆ ภายในสำนักฯ จำนวน 8 เรื่อง
- ⇒ สนับสนุนให้บุคลากรเข้าร่วมการฝึกอบรม สัมมนา ทั้งจากหน่วยงานภายในและหน่วยงานภายนอกมหาวิทยาลัย เพื่อพัฒนาทักษะและเพิ่มพูนความรู้ จำนวน 54 เรื่อง

3. ด้านอาคารสถานที่

- ⇒ ปรับปรุงอุปกรณ์ และเสตัทศนุอุปกรณ์ภายในห้องเรียน รวมทั้งระบบกายภาพอาคารเรียนรวมหลังที่ 3 และ 5
- ⇒ ปรับปรุงระบบกายภาพ ภูมิทัศน์โดยรอบอาคารสำนักงาน

4. ด้านเทคโนโลยีสารสนเทศ

- ⇒ พัฒนาโปรแกรมให้สามารถดำเนินการผ่านระบบอินเทอร์เน็ต สอดคล้องกับการออกประกาศตามข้อบังคับมหาวิทยาลัยเชียงใหม่
- ⇒ พัฒนาเว็บไซต์ตามเกณฑ์จัดอันดับของ Webometrics

5. ด้านการพัฒนากระบวนการปฏิบัติงาน (Core Process)

❖ ด้านกระบวนการรับเข้าศึกษา

- ⇒ ดำเนินการตามนโยบายของที่ประชุมอธิการบดีแห่งประเทศไทยที่ให้นำคะแนน GAT/PAT และวิชาสามัญ 9 วิชา มาใช้ในการพิจารณาคัดเลือกนักศึกษาในระบบรับตรง
- ⇒ พัฒนาระบบข้อมูลค่าธรรมเนียมการศึกษาแบบเหมาจ่ายสำหรับนักศึกษาปริญญาตรี
- ⇒ พัฒนาการดำเนินงานเพื่อรองรับนักศึกษาหลักสูตรนานาชาติ โครงการอาเซียน+3 โครงการ 2+2 และโครงการ 1+

❖ ด้านกระบวนการจัดการศึกษา

- ⇒ พัฒนาการจัดทำตารางเรียนสำเร็จรูปสำหรับนักศึกษาชั้นปีที่ 1 โดยพัฒนาโปรแกรมเพื่อดำเนินการจัดทำบนระบบ Internet เริ่มดำเนินการตั้งแต่ภาคการศึกษาที่ 1 ปีการศึกษา 2558
- ⇒ พัฒนาระบบข้อมูลหลักสูตรให้สอดคล้องกับหลักสูตรที่ปรับปรุงและเพื่อการรองรับนโยบายของมหาวิทยาลัยที่จะให้ข้อมูลนักศึกษาสอดคล้องกับหลักสูตรที่นักศึกษาได้รับอนุมัติหรือมีผลการบังคับให้ใช้ เริ่มดำเนินการตั้งแต่ภาคการศึกษาที่ 2 ปีการศึกษา 2558
- ⇒ พัฒนาขั้นตอนการดำเนินการขอโอนและเทียบโอนหน่วยกิตสำหรับนักศึกษาระดับปริญญาตรี โดยนักศึกษาสามารถยื่นเอกสารใบคำร้อง เพื่อชำระค่าธรรมเนียมการโอนและเทียบโอนได้ที่เคาน์เตอร์การเงิน ใช้วิธีสแกนบาร์โค้ดที่ปรากฏอยู่บนใบคำร้อง และนักศึกษาจะดำเนินการยื่นใบคำร้องและใบเสร็จรับเงินที่คณะที่ตนสังกัดต่อไป เริ่มดำเนินการตั้งแต่ภาคการศึกษาที่ 1 ปีการศึกษา 2558
- ⇒ ปรับกระบวนการส่งผลการศึกษาไปคณะ (มขท.55) โดยคณะสามารถดูข้อมูลผ่านเว็บไซต์ เริ่มดำเนินการตั้งแต่ภาคการศึกษาที่ 1 ปีการศึกษา 2558
- ⇒ ปรับเปลี่ยนช่วงระยะเวลาในการเพิ่ม-และเปลี่ยนตอนกระบวนการวิชา เพิ่มอีก 2 สัปดาห์ คือ สัปดาห์ชำระหนี้และสัปดาห์ชำระหนี้หลังกำหนด เริ่มดำเนินการตั้งแต่ภาคการศึกษาที่ 2 ปีการศึกษา 2558
- ⇒ พัฒนาโปรแกรมการตรวจสอบเงื่อนไข ในส่วนของการบันทึกเปลี่ยนแปลงเงื่อนไขต่างๆ และกระบวนการวิชาเทียบแทน เริ่มดำเนินการตั้งแต่ภาคการศึกษาที่ 1 ปีการศึกษา 2558
- ⇒ การพัฒนาโปรแกรมการบันทึกอักษรลำดับชั้น W ของนักศึกษาที่พ้นสภาพ กรณีมีเกรดว่าง, I, P เริ่มดำเนินการตั้งแต่ภาคฤดูร้อน ปีการศึกษา 2558
- ⇒ พัฒนาโปรแกรมตรวจสอบกระบวนการวิชาที่ยังไม่ส่งผลการศึกษา เริ่มดำเนินการตั้งแต่ภาคฤดูร้อน ปีการศึกษา 2558
- ⇒ พัฒนาโปรแกรมตรวจสอบความถูกต้องตรงกันของผลการศึกษาจากคณะกับฐานข้อมูลการวัดผลกระบวนการวิชา เริ่มดำเนินการตั้งแต่ภาคการศึกษาที่ 2 ปีการศึกษา 2558
- ⇒ ปรับกระบวนการตรวจสอบเงื่อนไขในการคำนวณค่าธรรมเนียมการศึกษาบัณฑิตศึกษา เพื่อออกหลักฐานใบแจ้งผลการทะเบียน (มขท.50) ในกรณีนักศึกษาทุนหรือกรณีสำเร็จภาคการศึกษาฤดูร้อน ซึ่งยังไม่ชำระหนี้ในวันรายงานตัว เริ่มดำเนินการตั้งแต่ภาคการศึกษาที่ 1 ปีการศึกษา 2558

❖ ด้านกระบวนการสำเร็จการศึกษา

- ⇒ พัฒนาการกระบวนการรับรายงานตัวขึ้นทะเบียนบัณฑิต เพื่อเข้ารับพระราชทานปริญญาบัตรให้รวดเร็วและคล่องตัวขึ้น เริ่มดำเนินการตั้งแต่การรับรายงานตัวขึ้นทะเบียนบัณฑิต เพื่อเข้ารับพระราชทานปริญญาบัตร ครั้งที่ 50

- ⇒ พัฒนาโปรแกรมตรวจสอบการสำเร็จการศึกษารูปแบบใหม่ เพื่อรองรับเงื่อนไขของหลักสูตรและข้อบังคับฯ ของมหาวิทยาลัย เริ่มดำเนินการตั้งแต่ภาคฤดูร้อน ปีการศึกษา 2558
- ⇒ พัฒนารฐานข้อมูลลงทะเบียนทางวินัย เพื่อเป็นข้อมูลในการตรวจสอบการคาดว่าจะสำเร็จการศึกษา การสำเร็จการศึกษา และการได้รับเกียรติคุณ เริ่มดำเนินการตั้งแต่ภาคฤดูร้อน ปีการศึกษา 2558
- ⇒ พัฒนารฐานข้อมูลแขนงวิชา/วิชาเอกย่อย เพื่อรองรับเงื่อนไขตามหลักสูตรของมหาวิทยาลัยเชียงใหม่ เริ่มดำเนินการตั้งแต่ภาคฤดูร้อน ปีการศึกษา 2558
- ⇒ พัฒนารูปแบบใบระเบียบณการ (Transcript) รูปแบบใหม่ สำหรับนักศึกษาที่เข้าศึกษาตั้งแต่ปีการศึกษา 2558 เริ่มดำเนินการตั้งแต่ภาคการศึกษาที่ 1 ปีการศึกษา 2558
- ⇒ พัฒนาระบบออกเลขที่เอกสารทางการศึกษา เพื่อความถูกต้อง รวดเร็ว และตรวจสอบได้ของเอกสารทางการศึกษา เริ่มดำเนินการตั้งแต่ภาคการศึกษาที่ 2 ปีการศึกษา 2558
- ⇒ พัฒนาโปรแกรมปริญญาบัตรรูปแบบใหม่ เพื่อรองรับการออกเอกสารใบแทนปริญญาบัตรและปริญญาบัตร ฉบับภาษาอังกฤษ เริ่มดำเนินการตั้งแต่ภาคการศึกษาที่ 2 ปีการศึกษา 2558

6. ด้านการวิจัย

- ⇒ สนับสนุนงบประมาณให้บุคลากรจัดทำวิจัยประจำปี
- ⇒ มีงานวิจัยจำนวน 7 เรื่อง ซึ่งครอบคลุมทุกพันธกิจสามารถใช้เป็นข้อมูลประกอบการตัดสินใจของผู้บริหาร

7. ด้านการบริการวิชาการแก่ชุมชน

- ⇒ การให้บริการอาคารเรียนรวมหลังที่ 3 และ 5 สำหรับการสอบคัดเลือกต่างๆ
- ⇒ การให้บริการตรวจกระดาษคำตอบด้วยเครื่อง OMR
- ⇒ เป็นวิทยากรบรรยายแนะแนวการศึกษาต่อในสถาบันอุดมศึกษา ปีการศึกษา 2558 จำนวน 6 ครั้ง
- ⇒ เป็นวิทยากรบรรยายให้ความรู้ระบบงานทะเบียนการศึกษาให้แก่นักศึกษา อาจารย์ที่ปรึกษา คณะต่างๆ ภายในและภายนอกมหาวิทยาลัย จำนวน 12 ครั้ง
- ⇒ จัดฝึกประชุม อบรม สัมมนา แก่คณะ ภาควิชา และหน่วยงานต่างๆ ภายในและภายนอกมหาวิทยาลัย จำนวน 9 ครั้ง
- ⇒ ให้การต้อนรับต้อนรับผู้เยี่ยมชมและศึกษาดูงานจากหน่วยงานต่างๆ จำนวน 5 ครั้ง

8. ด้านการทำนุบำรุงศาสนา ศิลปวัฒนธรรม อนุรักษ์พลังงานและสิ่งแวดล้อม

- ⇒ จัดพิธีทำบุญเนื่องในวันขึ้นปีใหม่ พิธีทำบุญและบริจาคเงินให้แก่องค์กรสาธารณกุศลเนื่องในวันสถาปนาสำนักฯ ร่วมเดินขบวนแห่สงฆ์พระพุทธรูปจังหวัดเชียงใหม่ ถวายเทียนพรรษา เป็นต้น
- ⇒ รณรงค์ให้มีการอนุรักษ์พลังงานและสิ่งแวดล้อม จัดกิจกรรมพัฒนาสภาพแวดล้อม

9. ด้านการจัดการความรู้

- ⇒ จัดกิจกรรมแลกเปลี่ยนเรียนรู้แก่บุคลากร จำนวน 3 ครั้ง
- ⇒ ผลงานนวัตกรรมของบุคลากร เรื่อง ได้รับรางวัลชนะเลิศ “The best practice” ด้านการพัฒนานวัตกรรมและสิ่งประดิษฐ์เพื่อพัฒนางาน ในกิจกรรม KM Day ประจำปี 2558 คณะเภสัชศาสตร์ มหาวิทยาลัยเชียงใหม่

10. ด้านการประกันคุณภาพการศึกษา

- ⇒ แต่งตั้งคณะกรรมการ เพื่อรับผิดชอบในการวางแผน และติดตามการดำเนินงานด้านประกันคุณภาพการศึกษาตามแนวทางเกณฑ์ CMU-EdPEX
- ⇒ รับการตรวจสอบและประเมินคุณภาพการศึกษาภายในส่วนงาน ประจำปีการศึกษา 2557

- ⇒ ผู้บริหาร หัวหน้าฝ่าย และหัวหน้างานเข้าร่วมประชุม ฝึกอบรม สัมมนาเกี่ยวกับการประกันคุณภาพการศึกษา จำนวน 18 ครั้ง

11. ด้านการสร้างเครือข่าย

- ⇒ มีการสร้างเครือข่ายกับคณะ ภาควิชาทุกระดับการศึกษา โดยการจัดสัมมนาเพื่อเสริมสร้างความรู้เกี่ยวกับระบบทะเบียนการศึกษา
- ⇒ ดำเนินการสอบสัมภาษณ์การให้โควตานักเรียนจากภาคใต้และภาคตะวันออกเฉียงเหนือเพื่อเข้าศึกษาในมหาวิทยาลัยเชียงใหม่ ปีการศึกษา 2559

12. ด้านการประชาสัมพันธ์

- ⇒ จัดทำปฏิทินตั้งโต๊ะ สมุดปฏิทิน แฟ้มเอกสาร เพื่อประชาสัมพันธ์องค์กร
- ⇒ จัดทำคู่มือการลงทะเบียนเรียน (มชท.30) คู่มือการลงทะเบียนกระบวนวิชา และคู่มือการขอรับบริการ เพื่อแนะนำการให้บริการของสำนักทะเบียนและประมวลผลให้แก่นักศึกษาและผู้สนใจ
- ⇒ เผยแพร่ข้อมูล ข่าวสารการดำเนินงานผ่านช่องทางการประชาสัมพันธ์รูปแบบต่างๆ
- ⇒ ให้บริการข้อมูล และตอบคำถามด้านระบบงานทะเบียนและประมวลผลการศึกษาผ่าน Social Media อาทิ Facebook Twitter และ YouTube เพื่อเพิ่มช่องทางติดต่อแก่ผู้รับบริการ ช่วยให้เกิดความสะดวกรวดเร็วมากยิ่งขึ้น

ผลการดำเนินงานในด้านต่างๆ ในรอบปีที่ผ่านมาถือได้ว่าประสบความสำเร็จและบรรลุเป้าหมายที่วางไว้ โดยปัจจัยหลักแห่งความสำเร็จคือศักยภาพและความมุ่งมั่นของผู้บริหารและบุคลากรทุกคน ซึ่งสำนักทะเบียนและประมวลผลได้ตระหนักและให้ความสำคัญกับการพัฒนาบุคลากรอย่างสม่ำเสมอ โดยส่งเสริมให้บุคลากรทุกคนเข้าร่วมประชุม อบรม สัมมนา ในส่วนที่เกี่ยวข้องกับการปฏิบัติงาน ตลอดจนได้จัดโครงการ และกิจกรรมเพื่อพัฒนาบุคลากรเป็นประจำเพื่อสร้างขวัญและกำลังใจในการปฏิบัติงานร่วมกันด้วย



สารจากผู้อำนวยการสำนักทะเบียนและประมวลผล	3
บทสรุปสำหรับผู้บริหาร	4
บทนำ	
ประวัติความเป็นมา	13
ปรัชญา ปณิธาน พันธกิจ วิสัยทัศน์ วัตถุประสงค์	15
แผนกลยุทธ์	18
คณะกรรมการอำนวยการประจำสำนัก	21
คณะกรรมการบริหารประจำสำนัก	22
ผู้บริหาร	23
หัวหน้าฝ่าย หัวหน้างาน	24
โครงสร้างองค์กร	25
โครงสร้างการบริหาร	26
รายงานผลการดำเนินงาน	
การบริหารงาน	29
การประเมินผลการดำเนินงานตามแผนกลยุทธ์	32
การพัฒนากระบวนการปฏิบัติงาน (Core Process)	34
การสนับสนุนการจัดการเรียนการสอน	36
การวิจัย	39
การบริการวิชาการแก่ชุมชน	40
การทำนุบำรุงศาสนา ศิลปวัฒนธรรม อนุรักษ์พลังงานและสิ่งแวดล้อม	44
การพัฒนาบุคลากร	46
การจัดการความรู้ในองค์กร	52
การประกันคุณภาพการศึกษา	53
การประชาสัมพันธ์องค์กร	55
เคาน์เตอร์บริการทะเบียนนักศึกษา (Registration Counter Service: RCS)	57
ภาคผนวก	
บุคลากร	61
จำนวนนักศึกษาใหม่ระดับปริญญาตรี	64
จำนวนนักศึกษาใหม่ระดับบัณฑิตศึกษา	72
จำนวนนักศึกษาที่มีสถานภาพ	73
จำนวนศึกษาลงทะเบียนนกระบวนวิชา	74
จำนวนศึกษาลงทะเบียนเพื่อใช้บริการของมหาวิทยาลัย	75
จำนวนกระบวนวิชาที่มีนักศึกษาลงทะเบียน	76
จำนวนนักศึกษาที่พ้นสถานภาพการเป็นนักศึกษา	77
จำนวนผู้มีสิทธิ์เข้ารับพระราชทานปริญญาบัตร ครั้งที่ 50	78
จำนวนผู้เข้ารับพระราชทานปริญญาบัตร ครั้งที่ 50	79

จำนวนผู้ได้รับเกียรตินิยม และเหรียญรางวัลเรียนดีตลอดหลักสูตร	80
จำนวนผู้สำเร็จการศึกษา	81
จำนวนผู้ได้รับเกียรติบัตรรางวัลเรียนดีประจำปี	82
สถิติการเพิ่ม-ถอนกระบวนวิชา ภาคการศึกษาที่ 1 ปีการศึกษา 2558	83
สถิติการเพิ่ม-ถอนกระบวนวิชา ภาคการศึกษาที่ 2 ปีการศึกษา 2558	85
สถิติการเพิ่ม-ถอนกระบวนวิชา ภาคฤดูร้อน ปีการศึกษา 2558	87
สถิติการให้บริการเคาน์เตอร์บริการทะเบียนนักศึกษา	89



บทนำ



ประวัติความเป็นมา

พ.ศ. 2507 มหาวิทยาลัยเชียงใหม่ ได้จัดตั้งงานทะเบียนและประมวลผลการศึกษาขึ้นพร้อมกับการก่อตั้งมหาวิทยาลัย โดยระยะแรกงานนี้ขึ้นอยู่กับกองกลาง เรียกว่า “แผนกทะเบียน” การทำงานทำเป็นลักษณะ 1 หน่วย กล่าวคือ ทำงานผสมผสานกันตั้งแต่งานรับเข้าศึกษา งานทะเบียนและประมวลผล งานธุรการ งานตรวจสอบ และรับรองผล

พ.ศ. 2509 เมื่อมีจำนวนนักศึกษาเพิ่มมากขึ้น มหาวิทยาลัยเชียงใหม่ จึงได้แยกแผนกทะเบียนออกจากกองกลาง แล้วตั้งชื่อใหม่เป็น “กองบริการการศึกษา” สังกัดสำนักงานอธิการบดี แต่การปฏิบัติงานก็ยังเป็น 1 หน่วย เหมือนระยะแรก

พ.ศ. 2518 กองบริการการศึกษา ได้ปฏิบัติงานเป็นการภายใน โดยแบ่งออกเป็น 6 งาน คือ

1. ฝ่ายธุรการ
2. ฝ่ายรับเข้าศึกษาและทะเบียนประวัติ
3. ฝ่ายรับลงทะเบียน
4. ฝ่ายบัตรระเบียบถาวร
5. ฝ่ายปริญญาบัตรและหนังสือรับรอง
6. ฝ่ายตารางสอน ตารางสอบ

พ.ศ. 2521 ทบวงมหาวิทยาลัย ได้มีหนังสือ ที่ ทม. 0202/22481 ลงวันที่ 29 ธันวาคม 2521 แบ่งส่วนราชการของกองบริการการศึกษา ออกเป็น 4 สายงาน คือ

1. งานทะเบียนและสถิตินักศึกษา
2. งานตรวจสอบและรับรองผล
3. งานหลักสูตรและการสอน
4. งานธุรการ (และบริหารทั่วไป)

พ.ศ. 2527 กองบริการการศึกษา มีภาระงานเพิ่มขึ้นตามความก้าวหน้าทางวิชาการ มหาวิทยาลัยจึงได้ประกาศแบ่งส่วนราชการเพิ่มเติมขึ้นภายในกองบริการการศึกษาอีก 3 งาน เพื่อรองรับงานที่ขยายตัวมากขึ้น คือ

5. งานคัดเลือกและรับเข้าศึกษา (ตามประกาศมหาวิทยาลัยเชียงใหม่ ลงวันที่ 13 สิงหาคม 2527)
6. งานคอมพิวเตอร์ช่วยระบบทะเบียนการศึกษา (ตามประกาศมหาวิทยาลัยเชียงใหม่ ลงวันที่ 4 กันยายน 2527)
7. งานส่งเสริมและพัฒนามหาวิชาการ (ตามประกาศมหาวิทยาลัยเชียงใหม่ ลงวันที่ 13 สิงหาคม 2527)

พ.ศ. 2529 ทบวงมหาวิทยาลัยได้เห็นชอบในหลักการ เป็น “โครงการจัดตั้งสำนักทะเบียนและประมวลผล” โดยบรรจุไว้ในแผนพัฒนาฯ ระยะที่ 6 (2530-2534) โดยแบ่งงานออกเป็น 6 ฝ่าย ดังนี้

1. ฝ่ายรับเข้าศึกษาและแนะแนวการศึกษา
2. ฝ่ายตารางสอนและตารางสอบ
3. ฝ่ายทะเบียนการศึกษา
4. ฝ่ายตรวจสอบและออกหนังสือสำคัญ
5. ฝ่ายสถิติและประมวลผลการศึกษา
6. ฝ่ายบริหารและธุรการ

พ.ศ. 2532 สำนักทะเบียนและประมวลผล ได้รับอนุมัติให้จัดตั้งเป็นส่วนราชการ ตามประกาศในราชกิจจานุเบกษา ฉบับพิเศษ เล่มที่ 106 ตอนที่ 93 หน้า 9 ถึงหน้า 13 ลงวันที่ 9 มิถุนายน 2532 มีผลบังคับใช้วันที่ 10 มิถุนายน 2532

พ.ศ. 2538 สำนักทะเบียนและประมวลผล ได้รับอนุมัติให้มีการแบ่งส่วนราชการออกเป็น 7 ฝ่ายงาน ตามประกาศในราชกิจจานุเบกษา ฉบับประกาศทั่วไป เล่ม 112 ตอนพิเศษ 50 ง หน้า 3 ถึงหน้า 4 ลงวันที่ 29 ธันวาคม 2538 ดังนี้

1. สำนักงานเลขานุการ
2. ฝ่ายตรวจสอบและรับรองผลการศึกษา
3. ฝ่ายทะเบียนการศึกษา
4. ฝ่ายทะเบียนบัณฑิตศึกษา
5. ฝ่ายแนะแนวการศึกษาและรับเข้าศึกษา
6. ฝ่ายบริหารหลักสูตร ตารางสอน และตารางสอบ
7. ฝ่ายประมวลผลการศึกษาและคอมพิวเตอร์

พ.ศ. 2551 มหาวิทยาลัยเชียงใหม่ มีฐานะเป็นมหาวิทยาลัยในกำกับของรัฐตามพระราชบัญญัติมหาวิทยาลัยเชียงใหม่ พ.ศ. 2551 ตามประกาศในราชกิจจานุเบกษา ฉบับประกาศทั่วไป เล่มที่ 125 ตอนที่ 44 ก หน้า 28 ถึงหน้า 57 ลงวันที่ 6 มีนาคม 2551 มีผลบังคับใช้เมื่อวันที่ 7 มีนาคม 2551 มหาวิทยาลัยเชียงใหม่จึงได้มีการแบ่งหน่วยงานในส่วนงานวิชาการ และส่วนงานอื่น ตามประกาศมหาวิทยาลัยเชียงใหม่ ณ วันที่ 30 ธันวาคม 2551 โดยสำนักทะเบียนและประมวลผลได้รับการแบ่งหน่วยงานออกเป็น 7 ฝ่าย ดังนี้

1. สำนักงานสำนัก
2. ฝ่ายแนะแนวและรับเข้าศึกษา
3. ฝ่ายบริหารหลักสูตร ตารางสอนและตารางสอบ
4. ฝ่ายทะเบียนการศึกษาปริญญาตรี
5. ฝ่ายตรวจสอบและรับรองผลการศึกษา
6. ฝ่ายเทคโนโลยีสารสนเทศและประมวลผลการศึกษา
7. ฝ่ายทะเบียนการศึกษาระดับบัณฑิตศึกษา

ต่อมาได้มีการปรับการแบ่งส่วนงานในสำนักงานสำนัก ตามประกาศมหาวิทยาลัยเชียงใหม่ เรื่อง การแบ่งงานในสำนักงานส่วนงานวิชาการและสำนักงานส่วนงานอื่น ประกาศ ณ วันที่ 16 กรกฎาคม พ.ศ. 2553 ดังนี้

การแบ่งส่วนงานเดิม	การแบ่งส่วนงานใหม่
1. งานบริหารและธุรการ	1. งานบริหารทั่วไป
1) หน่วยสารบรรณ	1) หน่วยธุรการ
2) หน่วยการเจ้าหน้าที่	2) หน่วยบริหารงานบุคคล
3) หน่วยนโยบายและแผน	3) หน่วยนโยบายและแผน
4) หน่วยอาคารสถานที่	4) หน่วยพัสดุ อาคารสถานที่และยานพาหนะ
	5) หน่วยการเงิน การคลัง
2. งานคลังและพัสดุ	2. งานบริการและประกันคุณภาพ
1) หน่วยการเงินและบัญชี	1) หน่วยบริการวิชาการและวิเทศสัมพันธ์
2) หน่วยพัสดุและยานพาหนะ	2) หน่วยบริหารงานวิจัยและประกันคุณภาพ



ปรัชญา ปณิธาน พันธกิจ วิสัยทัศน์ วัตถุประสงค์

ปรัชญา

พัฒนาองค์กรและใช้เทคโนโลยีทันสมัย เพื่อพัฒนาการบริการให้มีประสิทธิภาพ โดยเน้นความรวดเร็ว ถูกต้อง แม่นยำ มีคุณภาพ และความพึงพอใจของผู้รับบริการเป็นสำคัญ

ปณิธาน

สร้างความประทับใจในการให้บริการ ด้วยการใช้เทคโนโลยีที่ทันสมัย ที่ให้บริการอย่างรวดเร็ว ถูกต้อง มีคุณภาพ และบริการด้วยไมตรีจิต

พันธกิจ

1. จัดการและให้บริการระบบรับเข้าศึกษา ระบบทะเบียนนักศึกษา ระบบลงทะเบียน ระบบประมวลผลการศึกษา ระบบตรวจสอบและรับรองการสำเร็จการศึกษา และประสานงานการบริหารหลักสูตร ตารางสอน ตารางสอบ
2. จัดการและให้บริการอาคารเรียนรวมเพื่อสนับสนุนการจัดการศึกษาของมหาวิทยาลัย
3. ให้บริการวิชาการแก่สังคม
4. ผลิตผลงานวิจัยเพื่อพัฒนาระบบการจัดการศึกษาของมหาวิทยาลัย
5. ทำนุบำรุงศิลปวัฒนธรรมและศาสนา เพื่อความเป็นเอกลักษณ์ของท้องถิ่นภาคเหนือ
6. อนุรักษ์พลังงานและสิ่งแวดล้อม และพัฒนาสภาพแวดล้อม เพื่อความยั่งยืน และเพื่อเอื้ออำนวยต่อการจัดการศึกษา
7. พัฒนาระบบบริหารจัดการให้พึ่งพาตนเองได้

วิสัยทัศน์

เป็นเลิศในระบบงานทะเบียนและประมวลผลการศึกษา ภายใต้คำนิยาม “✓RECORDS”

วัตถุประสงค์

1. เพื่อดำเนินงานการรับบุคคลเข้าศึกษา ให้ได้นักศึกษาที่มีคุณภาพเข้ามาเป็นนักศึกษา มหาวิทยาลัยเชียงใหม่
2. เพื่อเป็นศูนย์ข้อมูล และให้บริการข้อมูล ด้านประวัติ และทะเบียนการศึกษาของนักศึกษา มหาวิทยาลัยเชียงใหม่ โดยพัฒนาฐานข้อมูลระบบทะเบียนและประมวลผลการศึกษาตามมาตรฐานสากล ที่มีความสอดคล้องกับนโยบาย และข้อบังคับของมหาวิทยาลัย และระบบการศึกษาของประเทศ ให้การบริการที่มีประสิทธิภาพ ประสิทธิผล ร่วมกับการสนับสนุนการพัฒนาระบบสารสนเทศเพื่อการจัดการและการบริหาร (Management Information System) ของมหาวิทยาลัยเชียงใหม่
3. เพื่อบริหารจัดการ และพัฒนาระบบการให้บริการอาคารเรียนรวม เพื่อให้เกิดประโยชน์สูงสุดในการจัดการศึกษา เพื่อการศึกษาที่มีคุณภาพ ประสิทธิภาพ และประสิทธิผล

4. เพื่อให้บริการวิชาการด้านที่เกี่ยวข้องกับงานทะเบียนการศึกษา การประมวลผลการศึกษา เพื่อตอบสนองต่อความต้องการของสังคม
5. เพื่อศึกษา วิเคราะห์ และวิจัยสถาบัน เพื่อพัฒนาระบบการจัดการศึกษาของมหาวิทยาลัย
6. เพื่อทำนุบำรุงศิลปวัฒนธรรม และศาสนา เพื่อความเป็นเอกลักษณ์ของท้องถิ่นภาคเหนือ
7. เพื่อมีส่วนร่วมในสังคมโลกในการจัดการอนุรักษ์พลังงาน และสิ่งแวดล้อม และพัฒนาสภาพแวดล้อม เพื่อความยั่งยืน และเพื่อเอื้อต่อการจัดการศึกษาที่มีคุณภาพ ประสิทธิภาพและประสิทธิผล
8. เพื่อพัฒนาระบบการบริหารและการจัดการต่างๆ ด้าน มีการใช้เทคโนโลยีสารสนเทศเพื่อสนับสนุนการบริหาร ให้เกิดความคล่องตัว ร่วมกับการใช้หลักธรรมาภิบาล และหลักการมีส่วนร่วม เพื่อเป้าประสงค์สูงสุดของมหาวิทยาลัย และเพื่อการพึ่งพาตนเอง

สมรรถนะหลัก

ความเชี่ยวชาญในการจัดการระบบรับสมัครและสอบคัดเลือกเข้าศึกษา การจัดการระบบงานทะเบียน การประมวลผลการศึกษา และการบริการทะเบียนนักศึกษา

ค่านิยม

สำนักทะเบียนและประมวลผลมีค่านิยม คือ “**✓ RECORDS**” มีความหมาย ดังนี้

Reliable	เชื่อถือได้
Efficient	มีประสิทธิภาพ
Customer focused	ใส่ใจผู้รับบริการให้ได้รับความพึงพอใจ
On time	ตรงเวลา
Responsive	ตอบสนองทันการณ์
Disciplined	เคร่งครัดในวินัย
Systematic	เป็นระบบ

วัฒนธรรมองค์กร

บริการด้วยไมตรี เทคโนโลยีก้าวไกล สร้างสรรค์ความประทับใจ มุ่งมั่นในคุณภาพ

ตราสัญลักษณ์องค์กร



แนวความคิดในการออกแบบ

- เครื่องหมาย ✓ มาจาก Right สื่อถึงมีความถูกต้อง แม่นยำ ไม่มีข้อผิดพลาด และมีความเชื่อถือได้
- ตัวอักษร R มาจาก Records สื่อถึงการให้บริการระบบงานทะเบียนและประมวลผลการศึกษาดำเนินการ โดยมุ่งเน้นความเป็นเลิศในการให้บริการ
- ตัวอักษร Q มาจาก Quality สื่อถึงควมมีคุณภาพและมาตรฐานในการให้บริการของสำนักทะเบียนและประมวลผล มหาวิทยาลัยเชียงใหม่
- ลายกนก แสดงแทนเอกลักษณ์ความเป็นไทย
- ช้างชูงวง แทนสัญลักษณ์ของมหาวิทยาลัยเชียงใหม่
- ลายเส้น ให้ความรู้สึกเคลื่อนไหว สื่อถึงการพัฒนาอย่างต่อเนื่อง ไม่หยุดนิ่ง
- สีชมพู-ม่วง เป็นสีประจำสำนักทะเบียนและประมวลผล มหาวิทยาลัยเชียงใหม่



ตามที่มหาวิทยาลัยได้จัดทำแผนพัฒนาการศึกษา ระยะที่ 11 (พ.ศ. 2555–2559) โดยมียุทธศาสตร์ทั้งสิ้น 6 ยุทธศาสตร์ คือ

- ยุทธศาสตร์ที่ 1 พัฒนาการจัดการศึกษาอย่างมีคุณภาพในระดับสากล
- ยุทธศาสตร์ที่ 2 พัฒนางานวิจัยและสร้างนวัตกรรมที่นำไปใช้ประโยชน์ในการเรียนการสอน การพัฒนาเศรษฐกิจ สังคม และความมั่นคงของท้องถิ่น ประเทศและสากล
- ยุทธศาสตร์ที่ 3 พัฒนาการบริการวิชาการและการให้บริการบนฐานความต้องการของชุมชนและท้องถิ่น
- ยุทธศาสตร์ที่ 4 มุ่งทำนุบำรุงศาสนา ศิลปวัฒนธรรมประเพณีไทย ท้องถิ่นล้านนาและกลุ่มชาติพันธุ์ และอนุรักษ์ทรัพยากรธรรมชาติและสิ่งแวดล้อม
- ยุทธศาสตร์ที่ 5 พัฒนาความเป็นสากลของมหาวิทยาลัย
- ยุทธศาสตร์ที่ 6 พัฒนาระบบการบริหารจัดการที่ดีและมีประสิทธิภาพ

สำนักทะเบียนและประมวลผล จึงได้จัดทำแผนกลยุทธ์ระยะ 5 ปี เพื่อกำหนดทิศทางการทำงานขององค์กร ให้มีความสอดคล้องกับแผนพัฒนาการศึกษา ระยะที่ 11 ของมหาวิทยาลัย ได้แก่ แผนกลยุทธ์สำนักทะเบียนและประมวลผล ประจำปีงบประมาณ พ.ศ. 2555–2559 ซึ่งจัดทำขึ้นตามแนวทางของ Balanced Score Card 4 มุมมอง ดังนี้

Objective (วัตถุประสงค์)	Measurement (ดัชนีชี้วัด)	Target (เป้าหมาย)
Customer & Stakeholder		
C1 : นักเรียนไทย นักเรียนต่างชาติ และโรงเรียน มีความพึงพอใจในกระบวนการรับเข้าศึกษา	ร้อยละความพึงพอใจของนักเรียนไทย นักเรียนต่างชาติ และโรงเรียนที่มีต่อกระบวนการรับเข้าศึกษา (KPI7)	80
C2 : นักศึกษาระดับปริญญาตรี และระดับบัณฑิตศึกษา ภาคปกติ ภาคพิเศษ และนานาชาติ ผู้สำเร็จการศึกษา และอาจารย์ผู้สอนมีความพึงพอใจในการรับบริการ	ร้อยละความพึงพอใจของนักศึกษาระดับปริญญาตรี ระดับบัณฑิตศึกษา ภาคปกติ ภาคพิเศษ และนานาชาติ ผู้สำเร็จการศึกษา และอาจารย์ผู้สอนต่อการรับบริการจากสำนักทะเบียนและประมวลผล (KPI8)	80
C3 : หน่วยงานภายในมหาวิทยาลัยที่เกี่ยวข้อง มีความพึงพอใจต่อข้อมูลสารสนเทศระบบงานทะเบียนและประมวลผล	ร้อยละความพึงพอใจของหน่วยงานภายในมหาวิทยาลัยที่เกี่ยวข้อง ต่อข้อมูลสารสนเทศระบบงานทะเบียนและประมวลผล (KPI9)	80
Financial		
F1 : บุคลากรมีความพึงพอใจต่อสภาพการทำงาน และงานที่ทำ	ร้อยละความพึงพอใจของบุคลากรต่อสภาพการทำงาน และงานที่ทำ (KPI11)	80
F2 : มีความสำเร็จในการให้บริการด้านทะเบียนและประมวลผล	ระดับความสำเร็จในการให้บริการด้านทะเบียนและประมวลผล (KPI14)	5

Objective (วัตถุประสงค์)	Measurement (ดัชนีชี้วัด)	Target (เป้าหมาย)
F3 : ข้อมูลสารสนเทศระบบงานทะเบียนและประมวลผลมีความถูกต้อง	ร้อยละข้อผิดพลาดของข้อมูลระบบงานทะเบียน (KPI15)	0
F4 : มีการนำองค์กรตามหลักการบริหารจัดการที่ดี	ระดับความสำเร็จในการประหยัดพลังงาน (KPI1)	5
	ร้อยละของเงินเหลือจ่ายจากงบประมาณเงินรายได้ (KPI2)	20
	ร้อยละของบุคลากรมีส่วนร่วมในการบริหารองค์กร (KPI3)	80
Process		
P1 : พัฒนาระบบงาน/ระบบสารสนเทศเพื่อการรับสมัครสอบคัดเลือก	จำนวนกระบวนการที่ได้มีการวิเคราะห์และพัฒนาจาก As is Process เป็น To be Process (KPI16)	5
P2 : พัฒนาระบบงาน/ระบบสารสนเทศเพื่อการออกรหัสประจำตัวนักศึกษาใหม่		
P3 : พัฒนาระบบงาน/ระบบสารสนเทศฐานข้อมูลหลักสูตรเพื่อการจัดทำตารางสอน		
P4 : พัฒนาระบบงาน/ระบบสารสนเทศเพื่อการลงทะเบียนของนักศึกษา		
P5 : พัฒนาระบบงาน/ระบบสารสนเทศเพื่อการบริหารข้อมูลงานทะเบียนประวัตินักศึกษา		
P6 : พัฒนาระบบงาน/ระบบสารสนเทศเพื่อการประมวลผลการศึกษา		
P7 : พัฒนาระบบงาน/ระบบสารสนเทศเพื่อการตรวจสอบการสำเร็จการศึกษา		
P8 : พัฒนาระบบงาน/ระบบสารสนเทศเพื่อการออกเอกสารสำคัญทางการศึกษา		
Learning		
L1 : พัฒนาระบบงานนำองค์กรตามหลักการบริหารจัดการที่ดี	ร้อยละของบุคลากรมีส่วนร่วมในการบริหารองค์กร (KPI15)	80
	ร้อยละของแผนปฏิบัติการประจำปีที่บรรลุตามเป้าหมายที่ตั้งไว้ (KPI6)	100
	ร้อยละความพึงพอใจของบุคลากรต่อการเข้าร่วมกิจกรรม (KPI4)	80
L2 : สร้างจิตสำนึกที่ดีในการให้บริการ	ร้อยละของบุคลากรที่มีทัศนคติที่ดีในการให้บริการ (KPI12)	80
L3 : ส่งเสริมให้มีการจัดการความรู้ในองค์กร	ระดับความสำเร็จของการจัดการความรู้ในองค์กร (KPI10)	5
L4 : ส่งเสริมระบบการพัฒนาบุคลากร	ร้อยละของบุคลากรนำความรู้ที่ได้รับจากการฝึกอบรมไปใช้งาน (KPI13)	90

Objective (วัตถุประสงค์)	Measurement (ดัชนีชี้วัด)	Target (เป้าหมาย)
	ร้อยละความพึงพอใจของบุคลากรต่อสภาพการทำงาน และงานที่ทำ (KPI11)	80
L5 : สร้างและพัฒนากระบวนการทำงานให้มีประสิทธิภาพ	ระดับความสำเร็จในการให้บริการด้านทะเบียนและประมวลผล (KPI14) ร้อยละข้อผิดพลาดของข้อมูลระบบงานทะเบียน (KPI15) ร้อยละของการบริการที่ส่งมอบตรงเวลา (KPI17)	5 0 100
L6 : ส่งเสริมระบบการประกันคุณภาพการดำเนินงานอย่างต่อเนื่อง	ระดับความสำเร็จของการประกันคุณภาพ (KPI18)	5
L7 : สนับสนุนงานวิจัยสถาบันเพื่อการพัฒนางาน	จำนวนงานวิจัยต่อปี (KPI19) จำนวนนวัตกรรมจากผลงานวิจัย (KPI20)	4 2
L8 : สนับสนุนให้มีระบบการทำนุบำรุง ศิลปวัฒนธรรมฯ เป็นกระบวนการสำคัญขององค์กร	จำนวนโครงการ/กิจกรรมด้านการทำนุบำรุง ศิลปวัฒนธรรมฯ (KPI5)	5
L9 : สนับสนุนการให้บริการอาคารเรียนรวมให้มีประสิทธิภาพ	ร้อยละความพึงพอใจของผู้ใช้บริการอาคารเรียนรวม (KPI8)	80
L10 : ส่งเสริมให้มีกระบวนการด้านอาชีวอนามัย ความปลอดภัยและสิ่งแวดล้อม	ร้อยละความพึงพอใจของบุคลากรต่อสภาพการทำงาน และงานที่ทำ (KPI11)	80
L11 : ให้ความร่วมมือในการให้บริการวิชาการแก่ชุมชน	ร้อยละความพึงพอใจของผู้รับบริการ (KPI21)	80



คณะกรรมการอำนวยการประจำสำนัก



รศ.ดร.ธนารักษ์ สุวรรณประไพศ
รองอธิการบดีฝ่ายพัฒนาคุณภาพนักศึกษา
ประธานกรรมการ
(ดำรงตำแหน่งถึงวันที่ 30 ตุลาคม 2558)



ศ.ดร.วัชร กสิณฤกษ์
รองอธิการบดีฝ่ายวิชาการและพัฒนาคุณภาพการศึกษา
ประธานกรรมการ
(ดำรงตำแหน่งตั้งแต่วันที่ 31 ตุลาคม 2558)



ศ.เกียรติคุณ ดร.กิตติชัย วัฒนานิก
กรรมการ



ศ.เกียรติคุณสุวัฒน์ นิยมคำ
กรรมการ



นายธีระชัย เชมนะสิริ
กรรมการ



นายนพพร พิชา
กรรมการ



ผศ.ทศพร พิชัยยา
ผู้อำนวยการสำนักทะเบียนและประมวลผล
กรรมการและเลขานุการ



ผศ.ดร.วีณัน บัณฑิตย์
รองผู้อำนวยการสำนักทะเบียนและประมวลผล
ผู้ช่วยเลขานุการ



คณะกรรมการบริหารประจำสำนัก

คณะกรรมการบริหารประจำสำนักทะเบียนและประมวลผล ประกอบด้วย

- | | |
|--|------------------|
| 1. ผู้อำนวยการสำนักทะเบียนและประมวลผล
(ผู้ช่วยศาสตราจารย์ทศพร พิชัยยา) | ประธานกรรมการ |
| 2. รองผู้อำนวยการสำนักทะเบียนและประมวลผล
(ผู้ช่วยศาสตราจารย์ ดร.วิวัฒน์ บัณฑิตย์) | กรรมการ |
| 3. รองผู้อำนวยการสำนักทะเบียนและประมวลผล
(อาจารย์ ดร.รณชัย พรารถนาผล) | กรรมการ |
| 4. รองผู้อำนวยการสำนักทะเบียนและประมวลผล
(อาจารย์ ดร.พฤษภ บัญญา) | กรรมการ |
| 5. หัวหน้าฝ่ายแนะแนวและรับเข้าศึกษา
(นางนิสากร สุทธิแป้น) | กรรมการ |
| 6. หัวหน้าฝ่ายบริหารหลักสูตร ตารางสอนและตารางสอบ
(นางนุชรี จงแก้ววัฒนา) | กรรมการ |
| 7. หัวหน้าฝ่ายทะเบียนการศึกษาปริญญาตรี
(นายอำนวย โปธินาม) | กรรมการ |
| 8. หัวหน้าฝ่ายทะเบียนการศึกษาบัณฑิตศึกษา
(นางสาวเสาวลักษณ์ สมบูรณ์ผล) | กรรมการ |
| 9. หัวหน้าฝ่ายตรวจสอบและรับรองผลการศึกษา
(นายมงคล ปินตาโมงค์) | กรรมการ |
| 10. หัวหน้าฝ่ายเทคโนโลยีสารสนเทศและประมวลผลการศึกษา
(นายณรงค์เดช วิโรจน์สกุลกุล) | กรรมการ |
| 11. เลขานุการสำนักทะเบียนและประมวลผล
(นางวารุณี ศรีนาค) | เลขานุการ |
| 12. หัวหน้างานบริหารทั่วไป
(นางพิไลพร วงศ์ภูงา) | ผู้ช่วยเลขานุการ |
| 13. หัวหน้างานบริการและประกันคุณภาพ
(นางแสงสุรีย์ คำตุ้ย) | ผู้ช่วยเลขานุการ |



ผศ.ทศพร พิชัยยา
ผู้อำนวยการ



ผศ.ดร.วีณัน บัณทิตย์
รองผู้อำนวยการ



อ.ดร.รณชัย ประรณนาผล
รองผู้อำนวยการ



อ.ดร.พงษ์ภัก บุนยมา
รองผู้อำนวยการ



หัวหน้าฝ่าย หัวหน้างาน



นางวารุณี ศรีนาค
เลขานุการสำนัก



นางนิสากร สุทธิแป้น
ฝ่ายแนะแนวและรับเข้าศึกษา



นางนุชรี จงแก้ววัฒนา
ฝ่ายบริหารหลักสูตร ตารางสอน
และตารางสอบ



นายอำนาจ โพธินาม
ฝ่ายทะเบียนการศึกษาปริญญาตรี



นางสาวเสาวลักษณ์ สมบูรณ์ผล
ฝ่ายทะเบียนการศึกษามัธยมศึกษา



นายมงคล ปินตาโมงค์
ฝ่ายตรวจสอบและรับรองผลการศึกษา



นายณรงค์เดช วิโรจน์สกุล
ฝ่ายเทคโนโลยีสารสนเทศ
และประมวลผลการศึกษา

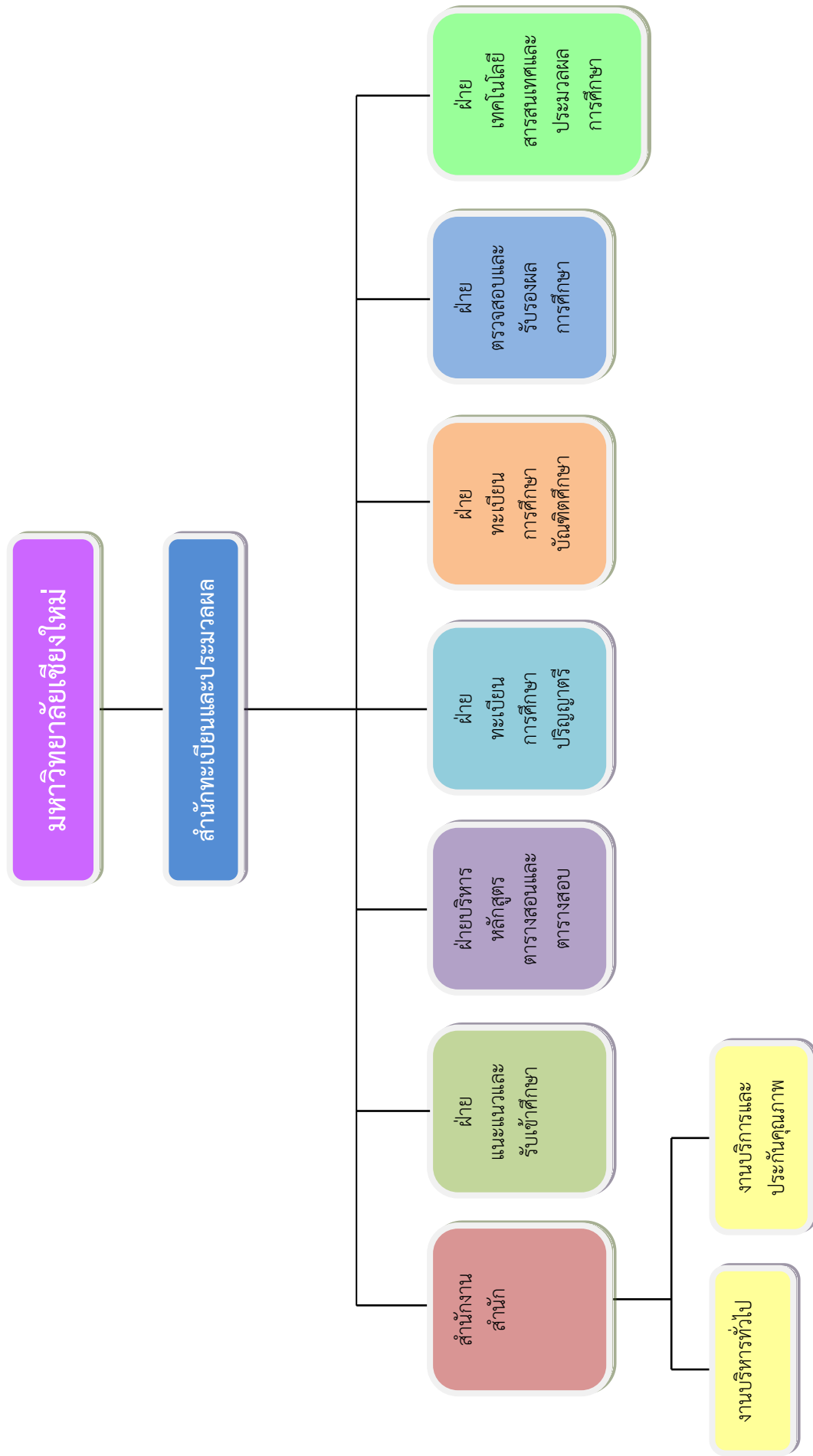


นางพิไลพร วงศ์ภูงา
งานบริหารทั่วไป

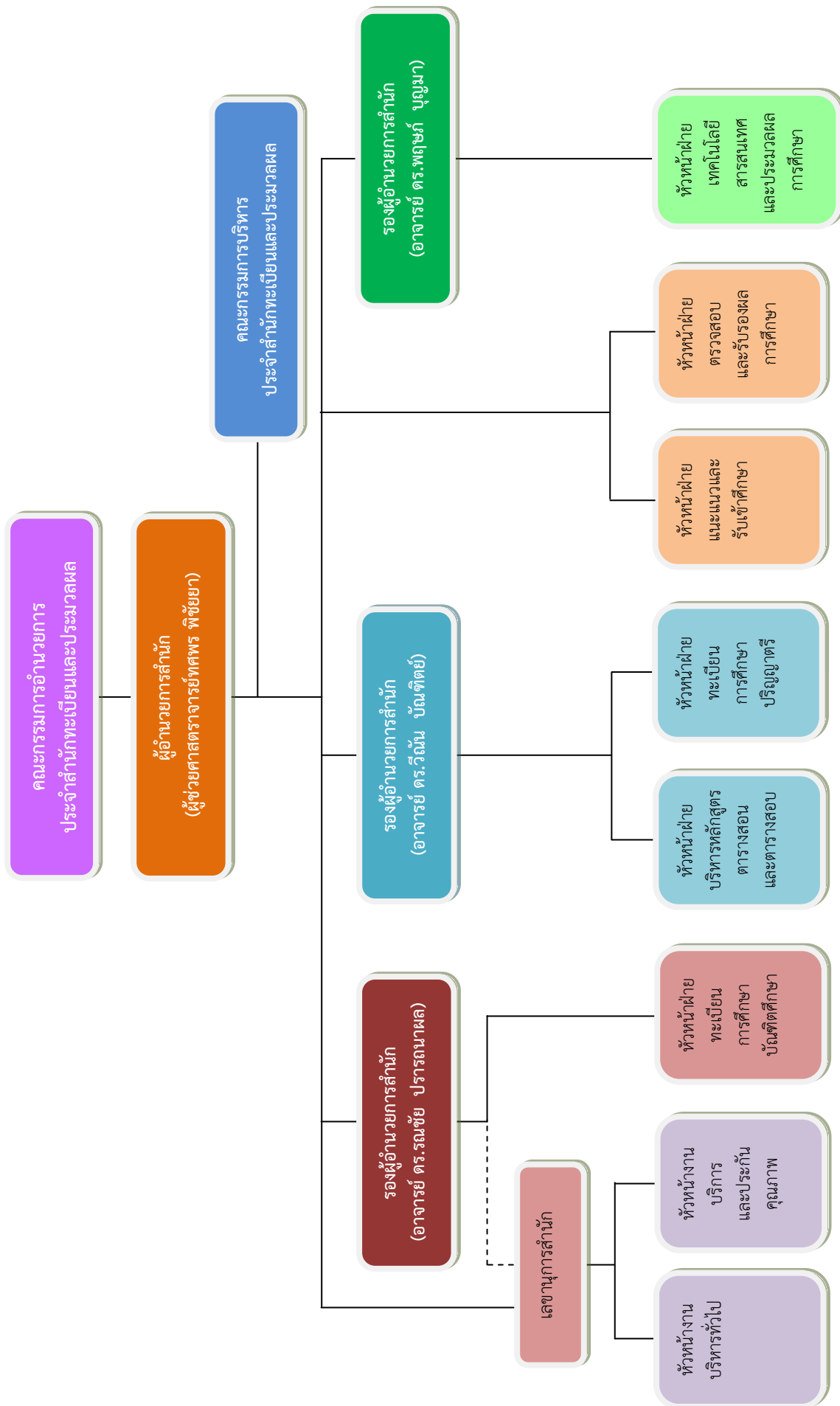


นางแสงสุรีย์ คำต้อย
งานบริการและประกันคุณภาพ

โครงสร้างองค์กร



โครงสร้างการบริหาร





รายงานผลการดำเนินงาน

บุคลากร

บุคลากรที่ปฏิบัติงานภายในสำนักทะเบียนและประมวลผล มีจำนวนทั้งสิ้น 70 คน

⇒ จำนวนบุคลากร จำแนกตามประเภทของบุคลากร

ประเภท	จำนวน (คน)	คิดเป็นร้อยละ
ข้าราชการ	6	8.57
พนักงานมหาวิทยาลัยประจำ	39	55.71
พนักงานมหาวิทยาลัยชั่วคราว (พนักงานส่วนงาน)	17	24.29
ลูกจ้างประจำ	8	11.43
รวม	70	100.00

⇒ จำนวนบุคลากร จำแนกตามช่วงอายุ

ช่วงอายุ	จำนวน (คน)	คิดเป็นร้อยละ
21-30 ปี	15	21.43
31-40 ปี	16	22.86
41-50 ปี	13	18.57
51-60 ปี	26	37.14
รวม	70	100.00

⇒ จำนวนบุคลากร จำแนกตามระดับการศึกษา

ระดับการศึกษา	จำนวน (คน)	คิดเป็นร้อยละ
ต่ำกว่าปริญญาตรี	15	21.43
ปริญญาตรี	43	61.43
ปริญญาโท	12	17.14
ปริญญาเอก	-	-
รวม	70	100.00

การบรรจุพนักงาน

สำนักทะเบียนและประมวลผลได้บรรจุพนักงานมหาวิทยาลัยประจำ และพนักงานมหาวิทยาลัยชั่วคราว (พนักงานส่วนงาน) ปฏิบัติงานในฝ่ายต่างๆ รวมจำนวน 2 อัตรา ดังนี้

1. บรรจุพนักงานมหาวิทยาลัยประจำ จำนวน 1 อัตรา ดังนี้
 - ตำแหน่งนักวิชาการคอมพิวเตอร์ สังกัดฝ่ายเทคโนโลยีสารสนเทศและประมวลผลการศึกษา
2. บรรจุพนักงานมหาวิทยาลัยชั่วคราว (พนักงานส่วนงาน) จำนวน 1 อัตรา ดังนี้
 - ตำแหน่งพนักงานบริการฝีมือ (ด้านเทคนิคและเครื่องยนต์) สังกัดสำนักงานสำนัก

การเสนอขอพระราชทานเครื่องราชอิสริยาภรณ์

สำนักทะเบียนและประมวลผลได้เสนอขอพระราชทานเครื่องราชอิสริยาภรณ์ ประจำปี 2558 ให้แก่บุคลากร ซึ่งมีคุณสมบัติ จำนวน 1 ราย ดังนี้

พนักงานมหาวิทยาลัยประจำ

1. นางสุลี กองศรี เสนอขอเครื่องราชอิสริยาภรณ์ชั้น บ.ม.

การเกษียณอายุงาน

ปีงบประมาณ พ.ศ. 2558 สำนักทะเบียนและประมวลผลมีบุคลากรเกษียณอายุงานจำนวน 1 ราย คือนางลาเฮ็น คำมูล ลูกจ้างชั่วคราว ตำแหน่งพนักงานสถานที่ เกษียณอายุงานเมื่อวันที่ 30 กันยายน 2558

งบประมาณ

ปีงบประมาณ พ.ศ. 2558 สำนักทะเบียนและประมวลผลได้รับเงินสนับสนุนจากงบประมาณเงินแผ่นดินจำนวน 19,401,000 บาท และงบประมาณเงินรายได้มหาวิทยาลัย จำนวน 37,000,000 บาท

หน่วย : บาท

ประเภทงบรายจ่าย	งบประมาณแผ่นดิน	งบประมาณเงินรายได้	งบประมาณรวม	ร้อยละ
งบบุคลากร	3,803,700	5,345,700	9,149,400	16.22
งบดำเนินงาน	1,900,000	7,848,200	9,748,200	17.28
งบลงทุน	-	4,658,500	4,658,500	8.26
งบเงินอุดหนุน	13,697,300	16,660,000	30,357,300	53.82
งบรายจ่ายอื่น	-	2,487,600	2,487,600	4.41
รวม	19,401,000	37,000,000	56,401,000	100.00

อาคารสถานที่

สำนักทะเบียนและประมวลผล มีอาคารอยู่ในความรับผิดชอบ จำนวน 4 หลัง คือ

1. อาคารสำนักงานสำนักทะเบียนและประมวลผล สูง 2 ชั้น และ 3 ชั้น พื้นที่ 5,105.65 ตารางเมตร ประกอบด้วยเคาน์เตอร์บริการทะเบียนนักศึกษา ห้องปฏิบัติงานฝ่าย ห้องประชุม ห้องฝึกอบรม ห้องอัดสำเนา และห้องเก็บเอกสารทางการศึกษา เป็นต้น

2. อาคารเรียนรวมหลังที่ 3 สูง 4 ชั้น พื้นที่ 11,602.92 ตารางเมตร ประกอบด้วยห้องเรียน จำนวน 30 ห้อง มีความจุตั้งแต่ 30-120 คน ร้านจำหน่ายอาหารและเครื่องดื่ม ร้านถ่ายเอกสาร และศูนย์หนังสือมหาวิทยาลัยเชียงใหม่

3. อาคารเรียนรวมหลังที่ 5 สูง 4 ชั้น พื้นที่ 11,459.50 ตารางเมตร ประกอบด้วยห้องเรียน จำนวน 37 ห้อง มีความจุตั้งแต่ 30-150 คน

4. อาคารโรงเรือนเครื่องกำเนิดไฟฟ้าสำรองอัตโนมัติ

เทคโนโลยีสารสนเทศ อุปกรณ์ และสิ่งอำนวยความสะดวก

- ระบบเครือข่ายอินเทอร์เน็ตและอินทราเน็ต รูปแบบการเชื่อมต่อด้วยระบบสายเครือข่ายและแบบไร้สาย รองรับการปฏิบัติงาน และการบริการทุกประเภท
- เทคโนโลยีสารสนเทศงานทะเบียน ฐานข้อมูลและโปรแกรมระบบงานทะเบียน พัฒนาขึ้นโดยนักวิชาการคอมพิวเตอร์ของสำนัก โดยมีระบบรักษาความปลอดภัย และระบบสำรองข้อมูล
- ระบบรักษาความปลอดภัย ได้แก่ ระบบการเข้าถึงเครื่องแม่ข่าย (Physical & Network Security) กล้องโทรทัศน์วงจรปิด อุปกรณ์ตรวจจับควันไฟ
- ระบบฉุกเฉิน ได้แก่ ระบบสำรองกระแสไฟฟ้าอัตโนมัติ
- เครื่องคอมพิวเตอร์ และอุปกรณ์สำนักงานมีจำนวนเพียงพอต่อการปฏิบัติงาน
- คอมพิวเตอร์ โปรเจคเตอร์ จอรับภาพ เครื่องเสียง เพียงพอสำหรับให้บริการในห้องเรียนของอาคารเรียนรวมทุกห้อง และมีบริการเครื่องฉายภาพทึบแสง (Visualizer)



การประเมินผลการดำเนินงานตามแผนกลยุทธ์

สำนักทะเบียนและประมวลผลได้จัดทำแผนกลยุทธ์ระยะ 5 ปี พ.ศ. 2555-2559 ขึ้นเพื่อกำหนดทิศทางการดำเนินงานขององค์กรในอนาคตให้มีประสิทธิภาพยิ่งขึ้น โดยได้จัดทำให้สอดคล้องกับแผนพัฒนาการศึกษามหาวิทยาลัยเชียงใหม่ ระยะเวลาที่ 11 (พ.ศ. 2555-2559) โดยนำการบริหารงานแบบมุ่งเน้นผลสัมฤทธิ์ตามแนวทางของ Balanced Scorecard มาเป็นแนวทางในการจัดทำแผนกลยุทธ์

ผลการดำเนินงานตามแผนปฏิบัติการประจำปี 2558 สามารถสรุปได้ดังนี้

ตัวชี้วัด	น้ำหนัก	ผลการดำเนินงาน	คะแนนที่ได้	คะแนนถ่วงน้ำหนัก
KPI1 : ระดับความสำเร็จในการใช้พลังงานลดลง	2	24.10%	0	0.00
KPI2 : ร้อยละของเงินเหลือจ่ายจากงบประมาณเงินรายได้	2	10.27%	0	0.00
KPI3 : ร้อยละของบุคลากรมีส่วนร่วมในการบริหารองค์กร	4	83.58%	4.7	0.18
KPI4 : ร้อยละความพึงพอใจของบุคลากรต่อการเข้าร่วมกิจกรรม	4	94.22%	5	0.20
KPI5 : จำนวนโครงการ/กิจกรรมด้านการทำนุบำรุงศิลปวัฒนธรรมมา	3	7 โครงการ	5	0.15
KPI6 : ร้อยละของแผนปฏิบัติการประจำปีที่บรรลุตามเป้าหมายที่ตั้งไว้	10	82.35%	1.47	0.14
KPI7 : ร้อยละความพึงพอใจของนักเรียนไทย นักเรียนต่างชาติ และโรงเรียนที่มีต่อกระบวนการรับเข้าศึกษา	6	91.04%	5	0.30
KPI8 : ร้อยละความพึงพอใจของนักศึกษาระดับปริญญาตรี ระดับบัณฑิตศึกษา ภาคปกติ ภาคพิเศษ และนานาชาติ ผู้สำเร็จการศึกษา และอาจารย์ผู้สอน ต่อการรับบริการจากสำนักทะเบียนและประมวลผล	9	84.42%	5	0.45
KPI9 : ร้อยละความพึงพอใจของหน่วยงานภายในมหาวิทยาลัยที่เกี่ยวข้องต่อข้อมูลสารสนเทศระบบงานทะเบียนและประมวลผล	5	81.42%	5	0.25
KPI10 : ระดับความสำเร็จของการจัดการความรู้ในองค์กร	10	5 ระดับ	5	0.50
KPI11 : ร้อยละความพึงพอใจของบุคลากรต่อสภาพการทำงานและงานที่ทำ	7	68.63%	2.72	0.19
KPI12 : ร้อยละของบุคลากรที่มีทัศนคติที่ดีในการให้บริการ	7	96.11%	5	0.35
KPI13 : ร้อยละของบุคลากรนำความรู้ที่ได้รับจากการฝึกอบรมไปใช้งาน	6	86.49%	4.29	0.25
KPI14 : ระดับความสำเร็จในการให้บริการด้านทะเบียนและประมวลผล	3	93.02%	4.30	0.12
KPI15 : ร้อยละข้อผิดพลาดของข้อมูลระบบงานทะเบียน	3	0.62%	0	0
KPI16 : จำนวนกระบวนการที่ได้มีการวิเคราะห์และพัฒนาจาก As is Process เป็น To be Process	3	2 กระบวนการ	2	0.06

ตัวชี้วัด	น้ำหนัก	ผลการดำเนินงาน	คะแนนที่ได้	คะแนนถ่วงน้ำหนัก
KPI17 : ร้อยละของการบริการที่ส่งมอบตรงเวลา	3	91.89%	3.38	0.101
KPI18 : ระดับความสำเร็จของการประกันคุณภาพ	3	-	-	-
KPI19 : จำนวนงานวิจัยต่อปี	3	7 เรื่อง	5	0.15
KPI20 : จำนวนนวัตกรรมจากผลงานวิจัย	2	6 เรื่อง	5	0.10
KPI21 : ร้อยละความพึงพอใจของผู้รับบริการ	2	92%	5	0.10
KPI22 : ระดับความสำเร็จในการเป็น Digital University	3	4.26	4	0.12
		คะแนน		
รวมทั้งสิ้น	100	-	-	3.71



การพัฒนาระบบการปฏิบัติงาน (Core Process)

ด้านกระบวนการรับเข้าศึกษา

- ⇒ ดำเนินการตามนโยบายของที่ประชุมอธิการบดีแห่งประเทศไทยที่ให้นำคะแนน GAT/PAT และวิชาสามัญ 9 วิชา มาใช้ในการพิจารณาคัดเลือกนักศึกษาในระบบรับตรง
- ⇒ พัฒนาระบบข้อมูลค่าธรรมเนียมการศึกษาแบบเหมาจ่ายสำหรับนักศึกษาปริญญาตรี
- ⇒ พัฒนาการดำเนินงานเพื่อรองรับนักศึกษาหลักสูตรนานาชาติ โครงการอาเซียน+3 โครงการ 2+2 และโครงการ 1+

ด้านกระบวนการจัดการศึกษา

- ⇒ พัฒนาการจัดทำตารางเรียนสำเร็จรูปสำหรับนักศึกษาชั้นปีที่ 1 โดยพัฒนาโปรแกรมเพื่อดำเนินการจัดทำบนระบบ Internet เริ่มดำเนินการตั้งแต่ภาคการศึกษาที่ 1 ปีการศึกษา 2558
- ⇒ พัฒนาระบบข้อมูลหลักสูตรให้สอดคล้องกับหลักสูตรที่ปรับปรุงและเพื่อการรองรับนโยบายของมหาวิทยาลัยที่จะให้ข้อมูลนักศึกษาสอดคล้องกับหลักสูตรที่นักศึกษาได้รับอนุมัติหรือมีผลการบังคับให้ใช้ เริ่มดำเนินการตั้งแต่ภาคการศึกษาที่ 2 ปีการศึกษา 2558
- ⇒ พัฒนาขั้นตอนการดำเนินการขอโอนและเทียบโอนหน่วยกิตสำหรับนักศึกษาระดับปริญญาตรี โดยนักศึกษาสามารถยื่นเอกสารใบคำร้อง เพื่อชำระค่าธรรมเนียมการโอนและเทียบโอนได้ที่เคาน์เตอร์การเงิน โดยใช้วีซีดีแกนบาร์โค้ดที่ปรากฏอยู่บนใบคำร้อง และนักศึกษาจะดำเนินการยื่นใบคำร้องและใบเสร็จรับเงินที่คณะที่ต้นสังกัดต่อไป เริ่มดำเนินการตั้งแต่ภาคการศึกษาที่ 1 ปีการศึกษา 2558
- ⇒ ปรับกระบวนการส่งผลการศึกษาไปคณะ (มขท.55) โดยคณะสามารถดูข้อมูลผ่านเว็บไซต์ เริ่มดำเนินการตั้งแต่ภาคการศึกษาที่ 1 ปีการศึกษา 2558
- ⇒ ปรับเปลี่ยนช่วงระยะเวลาในการเพิ่ม-และเปลี่ยนตอนกระบวนการวิชา เพิ่มอีก 2 สัปดาห์ คือสัปดาห์ชำระหนี้และสัปดาห์ชำระหนี้หลังกำหนด เริ่มดำเนินการตั้งแต่ภาคการศึกษาที่ 2 ปีการศึกษา 2558
- ⇒ พัฒนาโปรแกรมการตรวจสอบเงื่อนไข ในส่วนของการบันทึกเปลี่ยนแปลงเงื่อนไขต่างๆ และกระบวนการวิชาเทียบแทน เริ่มดำเนินการตั้งแต่ภาคการศึกษาที่ 1 ปีการศึกษา 2558
- ⇒ การพัฒนาโปรแกรมการบันทึกอักษรลำดับชั้น W ของนักศึกษาที่พ้นสภาพ กรณีมีเกรดว่าง, I, P เริ่มดำเนินการตั้งแต่ภาคฤดูร้อน ปีการศึกษา 2558
- ⇒ พัฒนาโปรแกรมตรวจสอบกระบวนการวิชาที่ยังไม่ส่งผลการศึกษา เริ่มดำเนินการตั้งแต่ภาคฤดูร้อน ปีการศึกษา 2558
- ⇒ พัฒนาโปรแกรมตรวจสอบความถูกต้องตรงกันของผลการศึกษาจากคณะกับฐานข้อมูลการวัดผลกระบวนการวิชา เริ่มดำเนินการตั้งแต่ภาคการศึกษาที่ 2 ปีการศึกษา 2558
- ⇒ ปรับกระบวนการตรวจสอบเงื่อนไขในการคำนวณค่าธรรมเนียมการศึกษาบัณฑิตศึกษา เพื่อออกหลักฐานใบแจ้งผลการทะเบียน (มขท.50) ในกรณีนักศึกษาทุนหรือกรณีสำเร็จภาคการศึกษาฤดูร้อน ซึ่งยังไม่ชำระหนี้ในวันรายงานตัว เริ่มดำเนินการตั้งแต่ภาคการศึกษาที่ 1 ปีการศึกษา 2558

ด้านกระบวนการสำเร็จการศึกษา

- ⇒ พัฒนาระบบการรับรายงานตัวขึ้นทะเบียนบัณฑิต เพื่อเข้ารับพระราชทานปริญญาบัตร ให้รวดเร็ว และคล่องตัวขึ้น เริ่มดำเนินการตั้งแต่การรับรายงานตัวขึ้นทะเบียนบัณฑิต เพื่อเข้ารับพระราชทานปริญญาบัตร ครั้งที่ 50
- ⇒ พัฒนาโปรแกรมตรวจสอบการสำเร็จการศึกษารูปแบบใหม่ เพื่อรองรับเงื่อนไขของหลักสูตร และข้อบังคับฯ ของมหาวิทยาลัย เริ่มดำเนินการตั้งแต่ภาคฤดูร้อน ปีการศึกษา 2558
- ⇒ พัฒนาระบบข้อมูลลงทะเบียน เพื่อเป็นข้อมูลในการตรวจสอบการคาดว่าจะสำเร็จการศึกษา การสำเร็จการศึกษา และการได้รับเกียรติคุณ เริ่มดำเนินการตั้งแต่ภาคฤดูร้อน ปีการศึกษา 2558
- ⇒ พัฒนาระบบข้อมูลแขนงวิชา/วิชาเอกย่อย เพื่อรองรับเงื่อนไขตามหลักสูตรของมหาวิทยาลัยเชียงใหม่ เริ่มดำเนินการตั้งแต่ภาคฤดูร้อน ปีการศึกษา 2558
- ⇒ พัฒนารูปแบบใบระเบียบถาวร (Transcript) รูปแบบใหม่ สำหรับนักศึกษาที่เข้าศึกษาตั้งแต่ปีการศึกษา 2558 เริ่มดำเนินการตั้งแต่ภาคการศึกษาที่ 1 ปีการศึกษา 2558
- ⇒ พัฒนาระบบออกเลขที่เอกสารทางการศึกษา เพื่อความถูกต้อง รวดเร็ว และตรวจสอบได้ของเอกสารทางการศึกษา เริ่มดำเนินการตั้งแต่ภาคการศึกษาที่ 2 ปีการศึกษา 2558
- ⇒ พัฒนาโปรแกรมปริญญาบัตรรูปแบบใหม่ เพื่อรองรับการออกเอกสารใบแทนปริญญาบัตร และปริญญาบัตร ฉบับภาษาอังกฤษ เริ่มดำเนินการตั้งแต่ภาคการศึกษาที่ 2 ปีการศึกษา 2558



การสนับสนุนการจัดการเรียนการสอน

หลักสูตร

ปีการศึกษา 2558 สำนักทะเบียนและประมวลผลได้มีการสนับสนุนการจัดการเรียนการสอนทุกระดับการศึกษาใน 20 คณะ 1 วิทยาลัย จำนวน 316 หลักสูตร จำแนกได้ดังนี้

หน่วย : หลักสูตร

ระดับ	จำนวน
ปริญญาตรี	99
ปริญญาโท	137
ประกาศนียบัตรบัณฑิตชั้นสูง	14
ปริญญาเอก	70
รวม	316

จำนวนนักศึกษาใหม่

ปีการศึกษา 2558 สำนักทะเบียนและประมวลผลได้ดำเนินการรับรายงานตัวขึ้นทะเบียนเป็นนักศึกษาใหม่จำนวนทั้งสิ้น 9,215 คน

ระดับปริญญาตรี จำนวน 7,024 คน จำแนกตามประเภทการรับเข้าศึกษา ได้ดังนี้

โควตา	2,311 คน
โครงการพิเศษ	2,961 คน
ส่วนกลาง	1,752 คน

ระดับบัณฑิตศึกษา จำนวน 2,191 คน จำแนกตามภาคการศึกษาที่เข้าศึกษา ได้ดังนี้

ภาคการศึกษาที่ 1	2,007 คน
ภาคการศึกษาที่ 2	184 คน

จำนวนนักศึกษาที่มีสถานภาพ

จำนวนนักศึกษาที่มีสถานภาพในปีการศึกษา 2558 มีดังนี้

หน่วย : คน

ภาคการศึกษา	ระดับการศึกษา		รวม
	ปริญญาตรี	บัณฑิตศึกษา	
ภาคการศึกษาที่ 1	28,894	8,267	37,161
ภาคการศึกษาที่ 2	28,126	7,389	35,515
ภาคฤดูร้อน	29,245	7,354	36,599

จำนวนนักศึกษาลงทะเบียนกระบวนวิชา

ปีการศึกษา 2558 สำนักทะเบียนและประมวลผล ได้ดำเนินการรับลงทะเบียนกระบวนวิชาของนักศึกษา โดยมีจำนวนนักศึกษาลงทะเบียนเรียน ดังนี้

หน่วย : คน

ภาคการศึกษา	ระดับการศึกษา		รวม
	ปริญญาตรี	บัณฑิตศึกษา	
ภาคการศึกษาที่ 1	24,893	3,758	28,651
ภาคการศึกษาที่ 2	24,025	3,426	27,451
ภาคฤดูร้อน	7,862	302	8,164

จำนวนนักศึกษาลงทะเบียนเพื่อใช้บริการของมหาวิทยาลัย

ปีการศึกษา 2558 สำนักทะเบียนและประมวลผล ได้ดำเนินการรับลงทะเบียนเพื่อใช้บริการของมหาวิทยาลัยของนักศึกษาระดับปริญญาตรี และระดับบัณฑิตศึกษา โดยมีจำนวนนักศึกษาลงทะเบียนเรียน ดังนี้

หน่วย : คน

ภาคการศึกษา	ระดับการศึกษา		รวม
	ปริญญาตรี	บัณฑิตศึกษา	
ภาคการศึกษาที่ 1	53	2,804	2,857
ภาคการศึกษาที่ 2	10	2,293	2,303
ภาคฤดูร้อน	13	1,730	1,743

จำนวนกระบวนวิชาที่มีนักศึกษาลงทะเบียน

ปีการศึกษา 2558 มีจำนวนกระบวนวิชาที่มีนักศึกษาลงทะเบียน ดังนี้

หน่วย : กระบวนวิชา

ภาคการศึกษา	ระดับปริญญาตรี	ระดับบัณฑิตศึกษา	รวม
ภาคการศึกษาที่ 1	2,610	2,130	4,740
ภาคการศึกษาที่ 2	2,595	1,701	4,296
ภาคฤดูร้อน	304	247	551

จำนวนนักศึกษาที่พ้นสถานภาพการเป็นนักศึกษา

ปีการศึกษา 2558 มีนักศึกษาที่พ้นสถานภาพการเป็นนักศึกษา ดังนี้

หน่วย : คน

ภาคการศึกษา	ระดับปริญญาตรี	ระดับบัณฑิตศึกษา	รวม
ภาคการศึกษาที่ 1	437	88	525
ภาคการศึกษาที่ 2	504	98	602
ภาคฤดูร้อน	187	-	187

จำนวนผู้มีสิทธิ์เข้ารับพระราชทานปริญญาบัตร ครั้งที่ 50 มีจำนวนทั้งสิ้น 7,232 คน

ปริญญาตรี	จำนวน	5,445 คน
ปริญญาโท	จำนวน	1,599 คน
ปริญญาเอก	จำนวน	188 คน

จำนวนผู้เข้ารับพระราชทานปริญญาบัตร ครั้งที่ 50 มีจำนวนทั้งสิ้น 6,667 คน

ปริญญาตรี	จำนวน	5,175 คน
ปริญญาโท	จำนวน	1,332 คน
ปริญญาเอก	จำนวน	160 คน

จำนวนผู้ได้รับเกียรตินิยม เหรียญรางวัลเรียนดีตลอดหลักสูตร มีจำนวนทั้งสิ้น 1,781 คน

เกียรตินิยมอันดับหนึ่ง	จำนวน	611 คน
เกียรตินิยมอันดับสอง	จำนวน	760 คน
เหรียญทอง	จำนวน	138 คน
เหรียญเงิน	จำนวน	473 คน

จำนวนผู้สำเร็จการศึกษา มีจำนวนทั้งสิ้น 6,783 คน

หน่วย : คน

ภาคการศึกษา	ระดับปริญญาตรี	ระดับบัณฑิตศึกษา	รวม
ภาคการศึกษาที่ 1	518	277	795
ภาคการศึกษาที่ 2	5,022	308	5,330
ภาคฤดูร้อน	330	328	658

จำนวนผู้ที่ได้รับเกียรตินิยมบัณฑิตเรียนดีประจำปี มีจำนวนทั้งสิ้น 3,929 คน



สำนักทะเบียนและประมวลผล ได้มีการส่งเสริมและพัฒนางานวิจัยอย่างต่อเนื่องโดยสนับสนุนงบประมาณ เพื่อส่งเสริมและสนับสนุนการดำเนินงานวิจัยของบุคลากรสำนักทะเบียนและประมวลผล ในปีงบประมาณ พ.ศ. 2558 ได้จัดสรรงบประมาณเงินรายได้ ประจำปี 2558 จำนวน 212,300 บาท เพื่อดำเนินการวิจัยของบุคลากรจำนวน 7 เรื่อง ดังนี้

1. ปัจจัยที่มีอิทธิพลในการตัดสินใจเลือกสถาบันเพื่อการเข้าศึกษาต่อในระดับอุดมศึกษาของผู้ปกครอง และนักเรียนในระดับมัธยมศึกษาตอนปลายจากโรงเรียนทั่วประเทศ
2. การพัฒนาโปรแกรมตรวจสอบเกียรติบัตรรางวัลเรียนดี
3. การพัฒนาโปรแกรมออกเอกสารปริญญาบัตร
4. การพัฒนาโปรแกรมออกเอกสารทางการศึกษา
5. การพัฒนาโปรแกรมตรวจสอบคุณวุฒิทางการศึกษา
6. การพัฒนาโปรแกรมขอเอกสารทางการศึกษาผ่านระบบออนไลน์
7. ระบบรับและตรวจสอบข้อมูล และการออกรหัสนักศึกษาสำหรับนักศึกษาระดับบัณฑิตศึกษามหาวิทยาลัยเชียงใหม่



สำนักทะเบียนและประมวลผล ให้ความสำคัญต่อการบริการวิชาการแก่ชุมชนภายนอกมหาวิทยาลัย โดยการเป็นวิทยากรแนะนำการศึกษาต่อในสถาบันอุดมศึกษา การบรรยายให้ความรู้ระบบงานทะเบียนการศึกษาแก่นักศึกษาและอาจารย์ที่ปรึกษา การต้อนรับคณะเยี่ยมชม ดูงาน และการจัดฝึกอบรม ประชุมสัมมนาแก่หน่วยงานภายในและหน่วยงานภายนอกมหาวิทยาลัย ดังนี้

การรับเชิญเป็นวิทยากร

ปีการศึกษา 2558 ผู้บริหารและบุคลากร ได้รับเชิญเป็นวิทยากรบรรยายให้ความรู้แก่หน่วยงานทั้งภายในและภายนอกมหาวิทยาลัย ดังนี้

1. การแนะนำการศึกษาต่อในสถาบันอุดมศึกษา จำนวน 6 ครั้ง

วัน เดือน ปี	ผู้เข้ารับฟัง	วิทยากร
6 สิงหาคม 2558	บรรยายให้ความรู้ เรื่อง แนวทางการสอบเข้ามหาวิทยาลัย และเส้นทางเข้าสู่มหาวิทยาลัย ในการอบรมสำหรับครูผู้สอนเพื่อเพิ่มทักษะความรู้ด้านการจัดการเรียนการสอน ตามโครงการเสริมความรู้พื้นฐานก่อนเข้ามหาวิทยาลัยตามแนวพระราชดำริสมเด็จพระเทพรัตนราชสุดาฯ สยามบรมราชกุมารี	ผศ.ทศพร พิชัยยา
21 ตุลาคม 2558	นักเรียนชั้นมัธยมศึกษาปีที่ 6 โรงเรียนเรยีนาเชลีวิทยาลัย จังหวัดเชียงใหม่	นางนิสากร สุทธิแป้น
12-13 พฤศจิกายน 2558	บรรยายพิเศษ เรื่อง ช่องทางการรับนักเรียนเข้ามหาวิทยาลัย แก่นักเรียนและผู้ร่วมนิทรรศการตลาดนัดหลักสูตรอุดมศึกษา ครั้งที่ 20 และ CMU Open House ครั้งที่ 2	ผศ.ทศพร พิชัยยา
14 พฤษภาคม 2559	บรรยายพิเศษ เรื่อง เส้นทางการศึกษาในสถาบันอุดมศึกษา แก่ผู้ปกครองนักเรียนระดับมัธยมศึกษาตอนปลาย โรงเรียนดาราวิทยาลัย	ผศ.ทศพร พิชัยยา
21 กรกฎาคม 2559	นักเรียนโรงเรียนเรยีนาเชลีวิทยาลัย จังหวัดเชียงใหม่	ผศ.ทศพร พิชัยยา
22 กรกฎาคม 2559	นักเรียนโรงเรียนอัสสัมชัญ จังหวัดลำปาง	ผศ.ทศพร พิชัยยา



2. การบรรยายให้ความรู้ระบบงานทะเบียนการศึกษา ให้แก่นักศึกษา อาจารย์ที่ปรึกษา คณะ และหน่วยงานภายในและภายนอกมหาวิทยาลัย จำนวน 12 ครั้ง

วัน เดือน ปี	หัวข้อบรรยาย	วิทยากร
3 สิงหาคม 2558	แนะนำเกี่ยวกับการลงทะเบียนฯ ระดับบัณฑิตศึกษา ในการปฐมนิเทศนักศึกษาใหม่ระดับบัณฑิตศึกษา คณะทันตแพทยศาสตร์	นางสาวเสาวลักษณ์ สมบูรณ์ผล
5 สิงหาคม 2558	การลงทะเบียนกระบวนวิชาและวิทยานิพนธ์ การค้นคว้าแบบอิสระ ในการปฐมนิเทศนักศึกษาใหม่ระดับบัณฑิตศึกษา	อ.ดร.รณชัย ปราบณาผล
6 สิงหาคม 2558	แนะนำเกี่ยวกับการลงทะเบียนฯ แก่นักศึกษาระดับปริญญาตรี วิทยาลัยศิลปะ สื่อ และเทคโนโลยี	ผศ.ดร.วิวัฒน์ บัณฑิตย และนายณรงค์เดช วิโรจน์ สกลกุล
19 สิงหาคม 2558	เรียนอย่างไรให้สำเร็จการศึกษา แก่นักศึกษาหลักสูตรนานาชาติ	ผศ.ดร.วิวัฒน์ บัณฑิตย
22 สิงหาคม 2558	แนะนำเกี่ยวกับบริการที่มหาวิทยาลัยเชียงใหม่จัดให้นักศึกษาสถาบันสมทบ ในการปฐมนิเทศนักศึกษาใหม่ของสถาบันสมทบมหาวิทยาลัยเชียงใหม่	ผศ.ทศพร พิชัยยา
17 พฤศจิกายน 2558	ทิศทางการพัฒนาประเทศตามแผนพัฒนาเศรษฐกิจและสังคมแห่งชาติ ฉบับที่ 12 (พ.ศ.2560-2564)	ผศ.ทศพร พิชัยยา
11 กุมภาพันธ์ 2559	การใช้ Linux ให้กับนักศึกษาที่ลงทะเบียนกระบวนวิชา 261447 ความปลอดภัยของเครือข่ายและสารสนเทศ คณะวิศวกรรมศาสตร์	นายธิตพัฒน์ สุขวิบูลย์
4 เมษายน 2559	การส่งผลการเรียนของนักศึกษาชั้นปีที่ 6 ประจำปีการศึกษา 2558 ผ่านระบบออนไลน์ทางเว็บไซต์สำนักทะเบียนฯ แก่คณาจารย์และเจ้าหน้าที่ของภาควิชา/สาขาวิชา คณะทันตแพทยศาสตร์	นายณรงค์เดช วิโรจน์ สกลกุล และนายธิตพัฒน์ สุขวิบูลย์
8 เมษายน 2559	แนะนำระบบการกรอกเกรดออนไลน์ คณะเภสัชศาสตร์	นายณรงค์เดช วิโรจน์ สกลกุล และทีมงาน
9 มิถุนายน 2559	บทบาทการเป็นอาจารย์ใหม่มหาวิทยาลัย : การเป็นอาจารย์ที่ปรึกษา ในการอบรมและพัฒนาพนักงานมหาวิทยาลัยเชียงใหม่ ประจำปี 2559	ผศ.ทศพร พิชัยยา
26 กรกฎาคม 2559	อาจารย์ที่ปรึกษากับข้อบังคับมหาวิทยาลัยเชียงใหม่ ว่าด้วยการศึกษาระดับปริญญาตรี และระบบทะเบียนการศึกษา ในโครงการพัฒนาคณาจารย์ด้านการเรียนการสอนคณะอุตสาหกรรมเกษตร	ผศ.ดร.วิวัฒน์ บัณฑิตย
27 กรกฎาคม 2559	บรรยายพิเศษแก่อาจารย์ที่ปรึกษาใหม่ระดับปริญญาตรี คณะเกษตรศาสตร์	ผศ.ดร.วิวัฒน์ บัณฑิตย



การจัดประชุม อบรม สัมมนา

สำนักทะเบียนและประมวลผล ได้ดำเนินการจัดประชุม อบรม สัมมนา แก่คณะ ภาควิชา และหน่วยงาน ภายในและภายนอกมหาวิทยาลัย จำนวน 9 ครั้ง ดังนี้

วัน เดือน ปี	เรื่อง	สถานที่
5 เมษายน 2559	การกำหนดทิศทาง เป้าหมายและจำนวนรับ การรับ นักศึกษาระดับปริญญาตรี เข้าศึกษาใน มหาวิทยาลัยเชียงใหม่ ปีการศึกษา 2560	สำนักงานมหาวิทยาลัย มหาวิทยาลัยเชียงใหม่
23 มิถุนายน 2559	สัมมนาเพื่อเสริมสร้างความรู้เกี่ยวกับระบบทะเบียน การศึกษา	โรงแรมอิมพีเรียลแม่ปิง จังหวัดเชียงใหม่
4 กรกฎาคม 2559	การประชุมรองผู้อำนวยการฝ่ายวิชาการและ อาจารย์แนะแนวของโรงเรียนมัธยมศึกษา 17 จังหวัดในเขตพัฒนาภาคเหนือ เรื่อง การศึกษาต่อ	โรงแรมอิมพีเรียลแม่ปิง จังหวัดเชียงใหม่
6 กรกฎาคม 2559	ในสถาบันอุดมศึกษาปีการศึกษา 2560	โรงเรียนเฉลิมขวัญสตรี จังหวัดพิษณุโลก
7 กรกฎาคม 2559		โรงเรียนสตรีนครสวรรค์ จังหวัดนครสวรรค์
8 กรกฎาคม 2559		โรงเรียนผดุงปัญญา จังหวัดตาก
12 กรกฎาคม 2559		โรงเรียนดำรงราษฎร์ สงเคราะห์ จังหวัดเชียงราย
13 กรกฎาคม 2559		โรงเรียนสตรีศรีน่าน จังหวัดน่าน
14 กรกฎาคม 2559		โรงเรียนลำปางกัลยาณี จังหวัดลำปาง



การต้อนรับผู้มาเยี่ยมชมและศึกษาดูงาน

สำนักทะเบียนและประมวลผล ได้ให้การต้อนรับผู้มาเยี่ยมชมและศึกษาดูงานจากหน่วยงานต่างๆ ทั้งภายในและภายนอกมหาวิทยาลัย จำนวน 5 ครั้ง ดังนี้

วัน เดือน ปี	จำนวน (คน)	หัวข้อ	หน่วยงาน
18 กันยายน 2558	20	ระบบงานทะเบียนและประมวลผล การศึกษา	ส่วนทะเบียนและประมวลผล มหาวิทยาลัยแม่ฟ้าหลวง
19 ตุลาคม 2558	7	ระบบ One Stop Service	ภาควิชาการจัดการ คณะบริหารธุรกิจ มหาวิทยาลัยเชียงใหม่
18 ธันวาคม 2558	49	ระบบบริหารคุณภาพกับงานทะเบียน และประมวลผล	สำนักส่งเสริมวิชาการและงานทะเบียน มหาวิทยาลัยเทคโนโลยีราชมงคลธัญบุรี
29 มกราคม 2559	16	ระบบงานทะเบียนและประมวลผล การศึกษา	สำนักทะเบียนและประมวลผล มหาวิทยาลัยราชภัฏเชียงใหม่
28 มิถุนายน 2559	9	การบริหารจัดการและการให้บริการ	มหาวิทยาลัยเทคโนโลยีราชมงคล ล้านนา





การทํานุบำรุงศาสนา ศิลปวัฒนธรรม

อนุรักษ์พลังงานและสิ่งแวดล้อม

สำนักทะเบียนและประมวลผลได้จัดกิจกรรมเพื่อปลูกฝังจิตสำนึกให้บุคลากรเกิดความตระหนักถึงคุณค่าและความสำคัญต่อการมีส่วนร่วมในการทํานุบำรุงศาสนา ศิลปวัฒนธรรม อนุรักษ์พลังงานและสิ่งแวดล้อม โดยมีกิจกรรมต่างๆ ดังนี้

1. การทํานุบำรุงศาสนา ศิลปวัฒนธรรม จำนวน 13 ครั้ง ดังนี้

วัน เดือน ปี	กิจกรรม	สถานที่
12 สิงหาคม 2558	พิธีลงนามถวายพระพรชัยมงคล เนื่องในโอกาสพระราชพิธีมหามงคลเฉลิมพระชนมพรรษา 83 พรรษา	สำนักงานมหาวิทยาลัย มหาวิทยาลัยเชียงใหม่
11 กันยายน 2558	งานมุทิตาจิตแก่ผู้เกษียณอายุงาน ประจำปี 2558	โรงแรมโลตัสปางสวนแก้ว จังหวัดเชียงใหม่
12 กันยายน 2558	พิธีเปิดกิจกรรมประเพณีนำนักศึกษาใหม่ เดินขึ้นไปนมัสการพระบรมธาตุดอยสุเทพ และร่วมเดินในขบวนสักการะอนุสาวรีย์ครูบาตรีวิชัย ประจำปี 2558	ศาลาธรรม มหาวิทยาลัยเชียงใหม่
18 พฤศจิกายน 2558	บันทึกเทปถวายพระพรชัยมงคล ในโอกาสสมหามงคลเฉลิมพระชนมพรรษา สมเด็จพระนางเจ้าสิริกิติ์ พระบรมราชินีนาถ	สถานีวิทยุโทรทัศน์แห่งประเทศไทย จังหวัดเชียงใหม่
5 ธันวาคม 2558	พิธีลงนามและจุดเทียนชัยถวายพระพรชัยมงคล และถวายสัตย์ปฏิญาณ ในโอกาสสมหามงคลเฉลิมพระชนมพรรษา 88 พรรษา	ศาลาธรรม มหาวิทยาลัยเชียงใหม่
30 ธันวาคม 2558	พิธีทำบุญเนื่องในโอกาสส่งท้ายปีเก่า ต้อนรับปีใหม่	สำนักทะเบียนและประมวลผล
8 เมษายน 2559	กิจกรรมสืบสานประเพณีไทย	สำนักทะเบียนและประมวลผล
13 เมษายน 2559	ขบวนแห่ประเพณีสงกรานต์ มหาวิทยาลัยเชียงใหม่ ประจำปี 2559	สถานีรถไฟเชียงใหม่-วัดพระสิงห์วรมหาวิหาร
19 เมษายน 2559	พิธีดำหัวอดีตผู้บริหารสำนักทะเบียนและประมวลผล	อำเภอเมือง จังหวัดเชียงใหม่
22 เมษายน 2559	พิธีดำหัวอดีตอธิการบดี อธิการบดี และคณาจารย์อาวุโส ของมหาวิทยาลัยเชียงใหม่ ประจำปี 2559	มหาวิทยาลัยเชียงใหม่
9 มิถุนายน 2559	พิธีทำบุญวันคล้ายวันสถาปนาสำนักทะเบียนและประมวลผล ประจำปี 2559	สำนักทะเบียนและประมวลผล
9 มิถุนายน 2559	บริจาคเงินเพื่อสนับสนุนการดำเนินงานแก่องค์กรสาธารณกุศล	สำนักทะเบียนและประมวลผล

วัน เดือน ปี	กิจกรรม	สถานที่
1 กรกฎาคม 2559	พิธีถวายเทียนพรรษา ประจำปี 2559	วัดแปลงห้า อำเภอดอยเต่า จังหวัดเชียงใหม่

นอกจากนี้ยังได้สนับสนุนเงินในการจัดกิจกรรมต่างๆ เกี่ยวกับการทำนุบำรุงศิลปวัฒนธรรมให้กับหน่วยงานภายในและภายนอกมหาวิทยาลัยอย่างต่อเนื่อง รวมทั้งบุคลากรทุกคนร่วมกันแต่งกายด้วยผ้าพื้นเมืองทุกวันศุกร์ของสัปดาห์ เพื่อร่วมอนุรักษ์ สืบสานภูมิปัญญาล้านนา



2. การอนุรักษ์พลังงานและสิ่งแวดล้อม

สำนักทะเบียนและประมวลผล ได้รณรงค์ให้มีการอนุรักษ์พลังงานและสิ่งแวดล้อมซึ่งได้ดำเนินการในด้านต่างๆ ดังนี้

- ⇒ มาตรการการประหยัดพลังงานของสำนักทะเบียนและประมวลผล โดยการรณรงค์ประหยัดพลังงานในอาคารสำนักงานได้แก่
 - การปิด ระบบไฟฟ้าแสงสว่างในห้องทำงานแต่ละฝ่าย ช่วงเวลา 12.00-13.00 น.
 - การเปิดเครื่องปรับอากาศเฉพาะช่วงเวลา 13.00-16.00 น.
 - การปิดจอภาพเมื่อไม่ใช้งานทุกครั้ง และปิดเครื่องคอมพิวเตอร์เมื่อไม่ใช้งานเกินหนึ่งชั่วโมง
- ⇒ จัดกิจกรรม 5 ส เพื่อการมีส่วนร่วมของบุคลากรในการควบคุมความเป็นระเบียบเรียบร้อยของสถานที่ปฏิบัติงาน อีกทั้งทำให้บุคลากรเกิดการการทำงานที่มีคุณภาพ ประสิทธิภาพ และความปลอดภัยด้วย
- ⇒ จัดกิจกรรมพัฒนาสภาพแวดล้อม (Big Cleaning Day) เพื่อปรับภูมิทัศน์โดยรอบให้เกิดความเป็นระเบียบเรียบร้อย เมื่อวันที่ 6 มกราคม 2559 และวันที่ 22 กรกฎาคม 2559





ปีการศึกษา 2558 สำนักทะเบียนและประมวลผลได้จัดให้มีการอบรม ประชุม สัมมนา แลกเปลี่ยนเรียนรู้ ในหัวข้อต่างๆ แก่บุคลากรของสำนักทะเบียนและประมวลผล เพื่อเพิ่มพูนความรู้ และนำความรู้ที่ได้มาใช้ในการพัฒนาการทำงาน ดังนี้

การจัดอบรม สัมมนา

สำนักทะเบียนและประมวลผลได้จัดโครงการฝึกอบรม สัมมนาแก่บุคลากร จำนวน 8 เรื่อง ดังนี้

วัน เดือน ปี	จำนวน (คน)	หัวข้อ	สถานที่	งบประมาณ (บาท)
11 กันยายน 2558	64	การประเมินผลการวิจัย ประจำปี 2558	ห้องปฏิบัติการ ชั้น 3 สำนักทะเบียนและประมวลผล	14,571
22-24 ตุลาคม 2558	47	การประเมินแผนการดำเนินงาน ประจำปี 2558 (รอบครึ่งปีหลัง)	โรงแรมเอ สตาร์ ภูเก็ต วิลเลจ จังหวัดเชียงราย	236,936.50
17 กุมภาพันธ์ 2559	72	สรีรศาสตร์ที่ดีในการทำงาน	ห้องปฏิบัติการชั้น 3 สำนักทะเบียนและประมวลผล	13,985
24 กุมภาพันธ์ 2559	49	การปฐมพยาบาลเบื้องต้นและการเคลื่อนย้ายผู้ป่วย	อาคารเรียนรวมหลังที่ 5 สำนักทะเบียนและประมวลผล	8,460
2 พฤษภาคม 2559	46	การประเมินแผนการดำเนินงานประจำปี 2559 (รอบครึ่งปีแรก)	ห้องปฏิบัติการชั้น 3 สำนักทะเบียนและประมวลผล	14,933
19-22 พฤษภาคม 2559	44	ความรู้ความเข้าใจเกี่ยวกับการดำเนินการตามแผนพัฒนาคุณภาพ (Quality Improvement Plan) สำนักทะเบียนและประมวลผล	อเวย์ เกาะกูด รีสอร์ท จังหวัดตราด	426,457
2 กรกฎาคม 2559	14	การจัดทำแผนกลยุทธ์และการเชื่อมโยงสู่แผนปฏิบัติการของสำนักทะเบียนและประมวลผล มหาวิทยาลัยเชียงใหม่ ระยะ 5 ปี	โรงแรมอีสติน ดัน จังหวัดเชียงใหม่	27,585.95
23 กรกฎาคม 2559	54	เทคนิคการรับมือลูกค้า	โรงแรมแคนทารี ฮิลล์ จังหวัดเชียงใหม่	70,100



การพัฒนาทักษะและเพิ่มพูนความรู้

สำนักทะเบียนและประมวลผลได้สนับสนุนให้บุคลากรมีความรู้ ความสามารถ ทั้งทางด้านวิชาการ และ ทักษะการทำงาน โดยส่งเสริมและสนับสนุนให้บุคลากรเข้าร่วมการฝึกอบรม สัมมนา ทั้งจากหน่วยงานภายในและ หน่วยงานภายนอกมหาวิทยาลัย จำนวน 54 เรื่อง ดังนี้

วัน เดือน ปี	จำนวน (คน)	หัวข้อ	สถานที่
7 สิงหาคม 2558	2	การกรอกข้อมูลบนเว็บไซต์มหาวิทยาลัย (Data Owner)	สำนักบริการเทคโนโลยีสารสนเทศ มหาวิทยาลัยเชียงใหม่
8-9 สิงหาคม 2558	4	การอบรมและพัฒนาพนักงานมหาวิทยาลัย ประจำปี 2558 “มหาวิทยาลัยเชียงใหม่สู่ มหาวิทยาลัยคุณภาพและคุณธรรม”	อัลไพน์ กอล์ฟ รีสอร์ท จังหวัดลำพูน
11 สิงหาคม 2558	1	สัมมนาสรุปปัญหาและแนวทางการพัฒนาการ ตรวจสอบและปรับปรุง (Data Cleansing) ระบบฐานข้อมูลวิเทศสัมพันธ์ มหาวิทยาลัยเชียงใหม่	สำนักงานมหาวิทยาลัย มหาวิทยาลัยเชียงใหม่
13 สิงหาคม 2558	1	การพัฒนาฐานข้อมูลด้านหลักสูตรของ มหาวิทยาลัยอย่างต่อเนื่องภายใต้โครงการพัฒนา ฐานข้อมูลร่วม (Single Database)	สำนักบริการเทคโนโลยีสารสนเทศ มหาวิทยาลัยเชียงใหม่
13 สิงหาคม 2558	3	การทำ Happy University ไม่ยากอย่างที่คิด	โรงแรมฟูรามา จังหวัด เชียงใหม่
13-14 สิงหาคม 2558	1	Microsoft EDU Live on Campus @ CMU	สำนักบริการเทคโนโลยีสารสนเทศ มหาวิทยาลัยเชียงใหม่
15-16 สิงหาคม 2558	3	แนวทางปฏิบัติสำหรับการจัดซื้อ จัดจ้างภาครัฐ ด้วยระบบอิเล็กทรอนิกส์ (e-GP) และการพัฒนา ความรู้ในการปฏิบัติงานด้านพัสดุ	สำนักบริการวิชาการ มหาวิทยาลัยเชียงใหม่

วัน เดือน ปี	จำนวน (คน)	หัวข้อ	สถานที่
18 สิงหาคม 2558	1	การฝึกอบรมการใช้งานระบบโทรศัพท์และการบำรุงรักษาระบบโทรศัพท์	สำนักบริการวิชาการ มหาวิทยาลัยเชียงใหม่
1 กันยายน 2558	1	การพัฒนาผู้บริหารระดับกลางสายปฏิบัติการ	โรงแรมอิสติน ตัน จังหวัดเชียงใหม่
11 กันยายน 2558	2	การอบรมเชิงปฏิบัติการสำหรับการจัดหาพัสดุ ด้วยวิธีการตลาด อิเล็กทรอนิกส์ (e-market) และ วิธีประกวดราคาอิเล็กทรอนิกส์ (e-bidding)	สำนักบริการวิชาการ มหาวิทยาลัยเชียงใหม่
28 กันยายน 2558	2	การกำหนดเงินค่าตอบแทนผลการปฏิบัติงานของ ตำแหน่งผู้บริหารระดับต้น (หัวหน้างาน/หัวหน้า ฝ่ายที่เทียบเท่า)	สำนักงานมหาวิทยาลัย มหาวิทยาลัยเชียงใหม่
1-2 ตุลาคม 2558	2	โครงการแลกเปลี่ยนองค์กรแห่งความสุขผ่าน กิจกรรมเรียนรู้ด้านบริหารงานบุคคล	อัลไพน์ กอล์ฟ รีสอร์ท จังหวัดลำพูน
9-10 ตุลาคม 2558	2	การจัดการงบประมาณของมหาวิทยาลัยเชียงใหม่ ที่มีประสิทธิภาพและประสิทธิผล	สวนพฤกษศาสตร์ทวีชล จังหวัดเชียงใหม่
14 ตุลาคม 2558	2	การบริหารความเสี่ยงและการควบคุมภายใน	สำนักงานมหาวิทยาลัย มหาวิทยาลัยเชียงใหม่
20 พฤศจิกายน 2558	1	การสื่อสารงานวิจัยสู่ชุมชน	สำนักงานมหาวิทยาลัย มหาวิทยาลัยเชียงใหม่
30 พฤศจิกายน 2558	1	โครงการเรียนรู้จากนักวิทยาศาสตร์รางวัลโนเบลผู้ ค้นพบเชื้อเอชไอวีเพื่อสร้างแรงบันดาลใจให้ นักศึกษาและนักวิทยาศาสตร์ มหาวิทยาลัย เชียงใหม่	คณะเทคนิคการแพทย์ มหาวิทยาลัยเชียงใหม่
30 พฤศจิกายน - 1 ธันวาคม 2558	2	กิจกรรมเสริมสร้างความรู้และการจัดเวที แลกเปลี่ยนเรียนรู้ให้กับนักสร้างสุข	ลิบแซน รีสอร์ทแอนด์สปา แม่แตง จังหวัดเชียงใหม่
2 ธันวาคม 2558	1	การพัฒนาเว็บไซต์ภายในมหาวิทยาลัยเชียงใหม่ เพื่อก้าวสู่ความเป็นมาตรฐานสากล ครั้งที่ 2/2558	สำนักบริการวิชาการ มหาวิทยาลัยเชียงใหม่
11 ธันวาคม 2558	1	ความก้าวหน้าในการดำเนินโครงการจัดหา ซอฟต์แวร์ Antivirus และการใช้ลิขสิทธิ์ ซอฟต์แวร์ของ Microsoft	สำนักบริการวิชาการ มหาวิทยาลัยเชียงใหม่
16 ธันวาคม 2558	1	โครงการอบรมภาษาอังกฤษและภาษาจีนเบื้องต้น	สำนักงานมหาวิทยาลัย มหาวิทยาลัยเชียงใหม่
21-22 ธันวาคม 2558	1	โครงการแลกเปลี่ยนเรียนรู้ประเพณี มข.-มอ.-มช. "3 พลังเพื่อแผ่นดิน"	โรงแรมดิเอ็มเพรส จังหวัดเชียงใหม่
7 มกราคม 2559	2	การจัดการทดสอบทางการศึกษาระดับชาติด้าน พื้นฐาน (O-NET) ชั้นมัธยมศึกษาปีที่ 6 ปี การศึกษา 2558	สถาบันทดสอบทางการศึกษาแห่งชาติ กรุงเทพมหานคร

วัน เดือน ปี	จำนวน (คน)	หัวข้อ	สถานที่
7 มกราคม 2559	4	การบริการการศึกษา และงานประกันคุณภาพ	สำนักทะเบียนและประมวลผล มหาวิทยาลัยธรรมศาสตร์ ศูนย์รังสิต
18 มกราคม 2559	2	การอบรมการใช้งานและบำรุงรักษารถไฟฟ้า	อาคารกิจกรรมเสริมหลักสูตร มหาวิทยาลัยเชียงใหม่
1 กุมภาพันธ์ 2559	1	การบรรยายเกี่ยวกับทุนรัฐบาลออสเตรเลีย "Endeavour Scholarships and Fellowships"	สำนักงานมหาวิทยาลัย มหาวิทยาลัยเชียงใหม่
5 กุมภาพันธ์ 2559	2	การพัฒนาซอฟต์แวร์ระบบสนับสนุนงานนโยบายและแผน และงบประมาณ (CMU e-planning)	สำนักงานมหาวิทยาลัย มหาวิทยาลัยเชียงใหม่
7-8 กุมภาพันธ์ 2559	9	โครงการเสริมสร้างค่านิยมและวัฒนธรรมองค์กร มหาวิทยาลัยเชียงใหม่ (e-CMU)	โรงแรมฟูราม่า จังหวัดเชียงใหม่
11 กุมภาพันธ์ 2559	1	แนวทางการรอกภาระงานและผลการปฏิบัติงานแบบออนไลน์ สำหรับผู้ปฏิบัติงานด้านบุคคล	สำนักบริการวิชาการ มหาวิทยาลัยเชียงใหม่
17 กุมภาพันธ์ 2559	2	การพัฒนาหลักสูตรและการจัดการเรียนการสอนตามเกณฑ์มาตรฐานหลักสูตร พ.ศ. 2558	โรงแรมเชียงใหม่แกรนด์วิว จังหวัดเชียงใหม่
18-19 กุมภาพันธ์ 2559	1	The 8 th AUN-ACTS Steering Committee Meeting	มหาวิทยาลัยเชียงใหม่
26 กุมภาพันธ์ 2559	2	การพัฒนาฐานข้อมูลรวม (Single Database) สำหรับงานวิชาการ มหาวิทยาลัยเชียงใหม่	สำนักบริการเทคโนโลยีสารสนเทศ มหาวิทยาลัยเชียงใหม่
2 มีนาคม 2559	2	การบริหารความเสี่ยงด้านการเงิน การคลัง และงบประมาณส่วนงาน	สำนักบริการวิชาการ มหาวิทยาลัยเชียงใหม่
11 มีนาคม 2559	2	การพัฒนา ICT ของมหาวิทยาลัยเชียงใหม่ (Digital University)	สำนักบริการเทคโนโลยีสารสนเทศ มหาวิทยาลัยเชียงใหม่
17-18 มีนาคม 2559	9	ศิลปะการบริหารงานสำหรับหัวหน้างานสมัยใหม่	สำนักบริการวิชาการ มหาวิทยาลัยเชียงใหม่
21-22 มีนาคม 2559	2	เทคนิคการบริการด้วยใจเพื่อสร้างภาพลักษณ์ที่ดีขององค์กร	โรงแรมเชียงใหม่แกรนด์วิว จังหวัดเชียงใหม่
22 มีนาคม 2559	2	แผนบริหารความเสี่ยงและการควบคุมภายใน มช. ประจำปีงบประมาณ พ.ศ. 2559	มหาวิทยาลัยเชียงใหม่
30 มีนาคม 2559	1	การนำเสนอวิวัฒนาการและเทคโนโลยีของระบบชุมสายโทรศัพท์อัตโนมัติ IP-PABX แบบใหม่	สำนักบริการวิชาการ มหาวิทยาลัยเชียงใหม่
25 เมษายน 2559	2	การปรับปรุงฐานข้อมูลบุคลากร (CMU-GR)	สำนักบริการเทคโนโลยีสารสนเทศ มหาวิทยาลัยเชียงใหม่

วัน เดือน ปี	จำนวน (คน)	หัวข้อ	สถานที่
29 เมษายน 2559	1	แนวทางการพัฒนาด้านกีฬา มหาวิทยาลัย เชียงใหม่	โรงแรมแคนทารี ฮิลล์ จังหวัดเชียงใหม่
29-30 เมษายน 2559	2	การเสริมสร้างวินัยทางการเงิน การงบประมาณ สำหรับผู้ปฏิบัติงานด้านการเงิน การงบประมาณ และด้านพัสดุ	โรงแรมเชียงใหม่แกรนด์วิว จังหวัดเชียงใหม่
10 พฤษภาคม 2559	1	การยื่นขอรับบำเหน็จบำนาญด้วยตัวเองทาง อิเล็กทรอนิกส์ (Pensions Electronic Filing) ประจำปีงบประมาณ พ.ศ.2559	สนามกีฬาสมโภชเชียงใหม่ 700 ปี
11 พฤษภาคม 2559	1	แนวทางการดำเนินการศูนย์ทดสอบ อิเล็กทรอนิกส์ (E-Testing) ประจำปีมหาวิทยาลัย ศูนย์เครือข่าย สทศ.	สถาบันทดสอบทางการศึกษาแห่งชาติ กรุงเทพมหานคร
17 พฤษภาคม 2559	1	การจัดทำข้อมูลประกันสังคมเป็นสื่อ อิเล็กทรอนิกส์	วิทยาลัยเทคโนโลยีเมโทร เชียงใหม่
6-7 มิถุนายน 2559	1	โครงการอบรมและพัฒนาพนักงานมหาวิทยาลัย ประจำปี 2559 "การเสริมสร้างค่านิยมและ วัฒนธรรมองค์กร e-CMU"	อัลไพน์ กอล์ฟ รีสอร์ท จังหวัดลำพูน
13 มิถุนายน 2559	1	การพัฒนาเว็บไซต์ภายในมหาวิทยาลัยเชียงใหม่ เพื่อก้าวสู่ความเป็นมาตรฐานสากล ครั้งที่ 1/2559	สำนักบริการเทคโนโลยีสารสนเทศ มหาวิทยาลัยเชียงใหม่
15 มิถุนายน 2559	2	เข้าร่วมประชุมชี้แจงเกี่ยวกับหลักเกณฑ์การ ประเมินผลการทดลองปฏิบัติงานของพนักงาน ประจำ การประเมินผลการปฏิบัติงานของ พนักงานมหาวิทยาลัยประจำ และการขึ้น เงินเดือนพนักงานมหาวิทยาลัยประจำ	สำนักงานมหาวิทยาลัย มหาวิทยาลัยเชียงใหม่
20 มิถุนายน 2559	2	โครงการแลกเปลี่ยนเรียนรู้การขอรับบำเหน็จ บำนาญตนเองผ่านระบบ e-Filing	สำนักงานมหาวิทยาลัย มหาวิทยาลัยเชียงใหม่
1 กรกฎาคม 2559	1	ร่วมประชุมคณะกรรมการส่งเสริมและพัฒนา กระบวนวิชาศึกษาทั่วไป มหาวิทยาลัยเชียงใหม่	สำนักงานมหาวิทยาลัย มหาวิทยาลัยเชียงใหม่
6 กรกฎาคม 2559	2	การบรรยายพิเศษ “มหาวิทยาลัย: ด้านหน้าของ การเปลี่ยนผ่านสู่ประเทศไทย 4.0”	สำนักบริการวิชาการ มหาวิทยาลัยเชียงใหม่
7-8 กรกฎาคม 2559	1	หมอดันไม้	สำนักงานมหาวิทยาลัย มหาวิทยาลัยเชียงใหม่
13 กรกฎาคม 2559	1	แนวปฏิบัติที่ดีในการจัดการเรียนการสอน กระบวนวิชาการเรียนรู้ผ่านกิจกรรม	สำนักบริการวิชาการ มหาวิทยาลัยเชียงใหม่
15 กรกฎาคม 2559	12	ศึกษาดูงานเพื่อมุ่งสู่การเป็น Digital University	สถาบันสุขภาพเด็ก แห่งชาติมหาราชินี และ สำนักบริการคอมพิวเตอร์ มหาวิทยาลัยเกษตรศาสตร์

วัน เดือน ปี	จำนวน (คน)	หัวข้อ	สถานที่
21 กรกฎาคม 2559	2	มหาวิทยาลัยเชียงใหม่ใส่ใจผู้พิการ	คณะศึกษาศาสตร์ มหาวิทยาลัยเชียงใหม่
26 กรกฎาคม 2559	1	การจัดการพลังงานในมหาวิทยาลัยเชียงใหม่	สำนักบริการวิชาการ มหาวิทยาลัยเชียงใหม่

การส่งเสริมกิจกรรมเพื่อสุขภาพและความปลอดภัย

สำนักทะเบียนและประมวลผลให้ความสำคัญในด้านสุขภาพและความปลอดภัยของบุคลากร โดยสนับสนุนกิจกรรมในด้านการส่งเสริมสุขภาพ ได้แก่

- ⇒ ส่งบุคลากรเข้าร่วมการแข่งขันกีฬาบุคลากรมหาวิทยาลัยเชียงใหม่ ครั้งที่ 33 ประจำปี 2558 ชนิด กีฬาสุนัขเกอร์ โบว์ลิ่ง ฟุตบอล บาสเก็ตบอล วอลเลย์บอล และแบดมินตัน
- ⇒ นายมงคล ปินตาโมงค์ พนักงานปฏิบัติงาน หัวหน้าฝ่ายตรวจสอบและรับรองผลการศึกษา เป็น อาจารย์ที่ปรึกษาชมรมตาบอดไทย สโมสรนักศึกษา มหาวิทยาลัยเชียงใหม่
- ⇒ นายวันชัย ไทยยันโต พนักงานปฏิบัติงาน ฝ่ายทะเบียนการศึกษาปริญญาตรี ทำหน้าที่ประธาน ชมรมตะกร้อ สโมสรมหาวิทยาลัยเชียงใหม่
- ⇒ นายวันชัย ไทยยันโต พนักงานปฏิบัติงาน ฝ่ายทะเบียนการศึกษาปริญญาตรี เข้าร่วมการแข่งขัน ตะกร้อ ในการแข่งขันกีฬาบุคลากรสำนักงานคณะกรรมการการอุดมศึกษา ครั้งที่ 35 “ราชมงคล ัญญบุรีเกมส์” ระหว่างวันที่ 4-11 มิถุนายน 2559 ณ มหาวิทยาลัยเทคโนโลยีราชมงคลธัญบุรี จังหวัดปทุมธานี
- ⇒ จัดโครงการตรวจสุขภาพบุคลากรประจำปี 2559 เมื่อวันที่ 16 กุมภาพันธ์ 2559 โดยแพทย์และ เจ้าหน้าที่โรงพยาบาลส่งเสริมสุขภาพเชียงใหม่ จังหวัดเชียงใหม่
- ⇒ จัดอบรมให้ความรู้ เรื่อง สรีรศาสตร์ที่ดีในการทำงาน เมื่อวันที่ 17 กุมภาพันธ์ 2559 โดยวิทยากร ผศ.ดร.ประกาศ โพธิ์ทองสุนันท์ อาจารย์ประจำภาควิชากายภาพบำบัด คณะเทคนิคการแพทย์ มหาวิทยาลัยเชียงใหม่
- ⇒ จัดอบรมให้ความรู้ เรื่อง การปฐมพยาบาลเบื้องต้นและการเคลื่อนย้ายผู้ป่วย เมื่อวันที่ 24 กุมภาพันธ์ 2559 โดยวิทยากรหน่วยบริการการแพทย์ฉุกเฉินและประสานงานส่งต่อ โรงพยาบาลมหาราชนครเชียงใหม่
- ⇒ ส่งเสริมและสนับสนุนให้บุคลากรออกกำลังกายและเล่นกีฬาเป็นประจำทุกวันพุธ ตั้งแต่เวลา 15.00-16.30 น.





สำนักทะเบียนและประมวลผลได้จัดโครงการการจัดการความรู้ในองค์กรเพื่อให้บุคลากรทุกฝ่ายทุกระดับทราบแนวทางในการแลกเปลี่ยนเรียนรู้ ประสบการณ์การทำงาน รับทราบปัญหาและแนวทางการแก้ไข ปัญหาในการปฏิบัติงาน และการพูดคุยกันแบบสุนทรียภาพซึ่งจะทำให้เพิ่มประสิทธิภาพในการปฏิบัติงาน การอยู่ร่วมกันภายในหน่วยงานอย่างมีความสุข ทำให้เกิดความสามัคคีภายในองค์กรและช่วยเพิ่มประสิทธิภาพขององค์กรให้ดียิ่งขึ้นต่อไป ในรอบปีการศึกษา 2558 ได้จัดกิจกรรม จำนวน 3 ครั้ง ดังนี้

วัน เดือน ปี	กิจกรรม	สถานที่
18-21 สิงหาคม 2558	การแลกเปลี่ยนเรียนรู้ เรื่อง การให้บริการในรูปแบบของเคาน์เตอร์บริการทะเบียนนักศึกษา สำหรับพนักงานเคาน์เตอร์ รุ่นที่ 5	ห้องปฏิบัติการ ชั้น 3 สำนักทะเบียนและ ประมวลผล
16 ธันวาคม 2558	ประชุมชี้แจงการดำเนินการด้านการจัดการความรู้ โดยใช้เครื่องมือกระบวนการทบทวนหลังปฏิบัติงาน (After Action Review : AAR)	อาคารเรียนรวมหลังที่ 5 สำนักทะเบียนและ ประมวลผล
21 มกราคม 2559	การทบทวนหลังปฏิบัติงาน (After Action Review : AAR) เรื่อง การรับรายงานตัวขึ้นทะเบียนบัณฑิต เพื่อเข้ารับพระราชทานปริญญาบัตร ครั้งที่ 50	ห้องปฏิบัติการ ชั้น 3 สำนักทะเบียนและ ประมวลผล

ทั้งนี้ สำนักทะเบียนและประมวลผล ได้ส่งผลงาน ฐานข้อมูลบัณฑิตมหาวิทยาลัยเชียงใหม่ ซึ่งเป็นผลงานนวัตกรรมของบุคลากร เข้าร่วมการประกวด และได้รับรางวัลชนะเลิศ “The Best Practice” ด้านการพัฒนา นวัตกรรมและสิ่งประดิษฐ์เพื่อพัฒนางาน ในกิจกรรม KM Day ประจำปี 2558 เมื่อวันที่ 4 กันยายน 2558 ณ คณะเภสัชศาสตร์ มหาวิทยาลัยเชียงใหม่





การประกันคุณภาพการศึกษา

สำนักทะเบียนและประมวลผล ส่งเสริมและสนับสนุนให้บุคลากรที่รับผิดชอบงานประกันคุณภาพ เข้าร่วมการประชุม อบรม สัมมนา ที่เกี่ยวข้องกับการประกันคุณภาพอย่างต่อเนื่อง เพื่อพัฒนาทักษะด้านการประกันคุณภาพการศึกษา รวมทั้งเป็นแนวทางในการตรวจสอบและประเมินระบบการประกันคุณภาพการศึกษาภายใน ตลอดจนได้แต่งตั้งคณะกรรมการ และคณะทำงานเพื่อให้สามารถดำเนินการได้ครอบคลุมทุกองค์ประกอบของการประกันคุณภาพ รวมทั้งสามารถดำเนินการได้ครบทุกข้อเสนอนโยบายของคณะกรรมการตรวจสอบและประเมินระบบการประกันคุณภาพการศึกษาภายใน จำนวน 19 ครั้ง ดังนี้

วัน เดือน ปี	จำนวน (คน)	กิจกรรม	สถานที่
4 สิงหาคม 2558	5	การประชุมชี้แจงการจัดทำ SAR ตามแนวทาง CMU-EdPEX	สำนักบริการวิชาการ มหาวิทยาลัยเชียงใหม่
8-9 สิงหาคม 2558	2	การอบรมหลักสูตรผู้ตรวจประเมินระบบคุณภาพภายในองค์กร ตามแนวทาง CMU-EdPEX	โรงแรมอิมพีเรียลแม่ปิง จังหวัดเชียงใหม่
1 ตุลาคม 2558	2	การประชุมผู้ประเมินเพื่อวางแผนเตรียมความพร้อมในการประเมินคุณภาพการศึกษาภายในระดับส่วนงาน ตามแนวทาง CMU-EdPEX	สำนักงานมหาวิทยาลัย มหาวิทยาลัยเชียงใหม่
26-27 ตุลาคม 2558	1	ร่วมเป็นคณะกรรมการประเมินคุณภาพการศึกษาภายในระดับส่วนงานตามแนวทาง CMU-EdPEX	คณะสัตวแพทยศาสตร์ มหาวิทยาลัยเชียงใหม่
4-5 พฤศจิกายน 2558	1	ร่วมเป็นคณะกรรมการประเมินคุณภาพการศึกษาภายในระดับส่วนงานตามแนวทาง CMU-EdPEX	คณะสังคมศาสตร์ มหาวิทยาลัยเชียงใหม่
18-19 พฤศจิกายน 2558	4	รับการตรวจสอบและประเมินคุณภาพการศึกษาภายในส่วนงาน ประจำปีการศึกษา 2557	สำนักทะเบียนและประมวลผล
14 ธันวาคม 2558	1	การประชุมเพื่อแลกเปลี่ยนประสบการณ์ในการตรวจประเมินคุณภาพ ตามแนวทาง CMU-EdPEX และวางแผนเพื่อพัฒนาระบบร่วมกัน	สำนักงานมหาวิทยาลัย มหาวิทยาลัยเชียงใหม่
18 มกราคม 2559	1	การประชุมรับฟังระบบการประกันคุณภาพการศึกษา ประจำปี 2559	สำนักงานมหาวิทยาลัย มหาวิทยาลัยเชียงใหม่
26 มกราคม 2559	1	โครงการ QA Family ครั้งที่ 1	สำนักงานมหาวิทยาลัย มหาวิทยาลัยเชียงใหม่
1 มีนาคม 2559	1	รับฟัง CMU-EdPEX : Next Move	สำนักงานมหาวิทยาลัย มหาวิทยาลัยเชียงใหม่

วัน เดือน ปี	จำนวน (คน)	กิจกรรม	สถานที่
19 เมษายน 2559	1	โครงการ QA Family ครั้งที่ 2	สำนักงานมหาวิทยาลัย มหาวิทยาลัยเชียงใหม่
3 พฤษภาคม 2559	1	การประชุมการดำเนินการตามแนวทาง CMU-EdPEX 2559 : กำหนดผู้รับผิดชอบ	สำนักงานมหาวิทยาลัย มหาวิทยาลัยเชียงใหม่
11-13 พฤษภาคม 2559	2	การฝึกอบรมการบริหารสู่ความเป็นเลิศตามแนวทางรางวัลคุณภาพแห่งชาติประจำปี 2559 TQA Training Program หลักสูตร TQA Criteria รุ่นที่ 8	โรงแรมมารี วอเตอร์ เกท กรุงเทพมหานคร
16 พฤษภาคม 2559	1	รับฟัง CMU-EdPEX : Review Main Process	สำนักงานมหาวิทยาลัย มหาวิทยาลัยเชียงใหม่
30 พฤษภาคม - 1 มิถุนายน 2559	4	การฝึกอบรมการบริหารสู่ความเป็นเลิศตามแนวทางรางวัลคุณภาพแห่งชาติประจำปี 2559 TQA Training Program 2016 หลักสูตร TQA Internal Organization Assessment รุ่นที่ 2	โรงแรมเซ็นจูรี่พาร์ค กรุงเทพมหานคร
11-12 มิถุนายน 2559	1	CMU-EdPEX : Review Main Process หมวด 2.2 และ หมวด 3	สำนักงานมหาวิทยาลัย มหาวิทยาลัยเชียงใหม่
10-11 กรกฎาคม 2559	2	การฝึกอบรมหลักสูตร CMU-EdPEX : Assessor Calibration	โรงแรมอิมพีเรียลแม่ปิง จังหวัดเชียงใหม่
10-11 กรกฎาคม 2559	2	การฝึกอบรมหลักสูตรผู้ตรวจประเมินระบบคุณภาพภายในองค์กร (Internal Organization Assessment) ตามแนวทาง CMU-EdPEX	โรงแรมอิมพีเรียลแม่ปิง จังหวัดเชียงใหม่
28 กรกฎาคม 2559	1	การแลกเปลี่ยนเรียนรู้การดำเนินงานที่ดีในระบบงานด้านต่างๆ ตามแนวทาง CMU-EdPEX	โรงแรมเชียงใหม่ แกรนด์วิว จังหวัดเชียงใหม่

นอกจากนี้ สำนักทะเบียนและประมวลผล ได้มีการแต่งตั้งคณะกรรมการ CMU-EdPEX และคณะทำงาน ชุดต่างๆ ซึ่งเป็นตัวแทนจากบุคลากรทุกฝ่าย เพื่อให้การดำเนินงานด้านการประกันคุณภาพ ของสำนักทะเบียนและประมวลผล เป็นไปอย่างมีประสิทธิภาพ



สำนักทะเบียนและประมวลผล ได้ดำเนินการด้านการประชาสัมพันธ์เชิงรุก เพื่อเพิ่มช่องทางการติดต่อให้กับผู้รับบริการ ก่อให้เกิดภาพลักษณ์ที่ดีต่อองค์กร ในปีการศึกษา 2558 ได้ดำเนินการ ดังนี้

1. การประชาสัมพันธ์ภายใน ได้ดำเนินการเพื่อการติดต่อสื่อสารไปยังบุคลากร ในการเผยแพร่ข้อมูลข่าวสารภายในสำนักทะเบียนและประมวลผล ดังนี้

1.1 สื่อสิ่งพิมพ์

- ⇒ เผยแพร่ข่าวสาร กิจกรรม ประชาสัมพันธ์จากหน่วยงานภายในและภายนอกมหาวิทยาลัย ผ่านบอร์ดประชาสัมพันธ์ภายในอาคารสำนักงาน
- ⇒ เผยแพร่เอกสาร สิ่งพิมพ์จากหน่วยงานภายในและภายนอกมหาวิทยาลัย ณ จุดอ่านหนังสือพิมพ์

1.2 สื่ออิเล็กทรอนิกส์

- ⇒ เผยแพร่ข้อมูลข่าวสารผ่านเว็บไซต์สำนักทะเบียนและประมวลผล ที่ <http://www.reg.cmu.ac.th/>
- ⇒ เผยแพร่ข้อมูลข่าวสาร และแลกเปลี่ยนความคิดเห็นผ่านระบบอินทราเน็ต
- ⇒ เผยแพร่ข่าวสาร กิจกรรมโดยการแจ้งเวียนผ่านระบบ e-Office

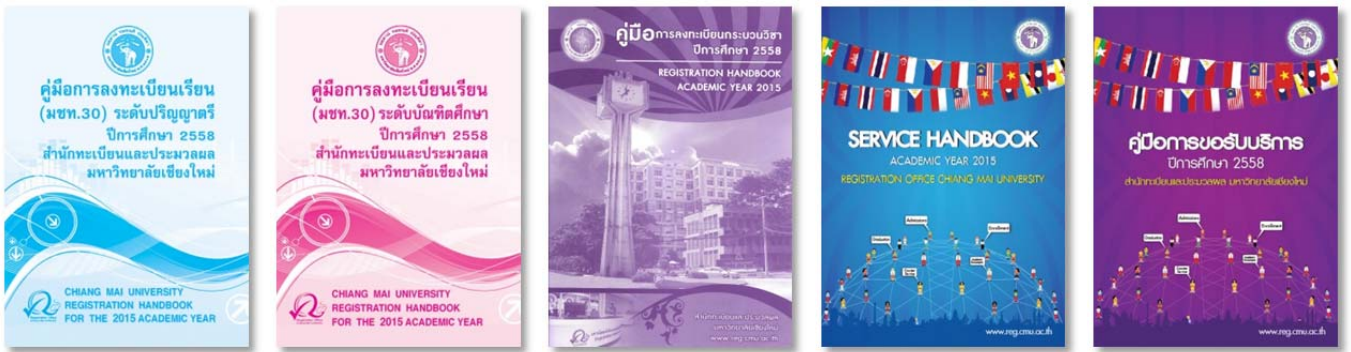


2. การประชาสัมพันธ์ภายนอก สำนักทะเบียนและประมวลผล ได้ดำเนินการประชาสัมพันธ์ระบบงานทะเบียนการศึกษา ทั้งการให้บริการ และกิจกรรมการดำเนินงานขององค์กร ในสื่อประเภทต่างๆ ดังนี้

2.1 สื่อสิ่งพิมพ์

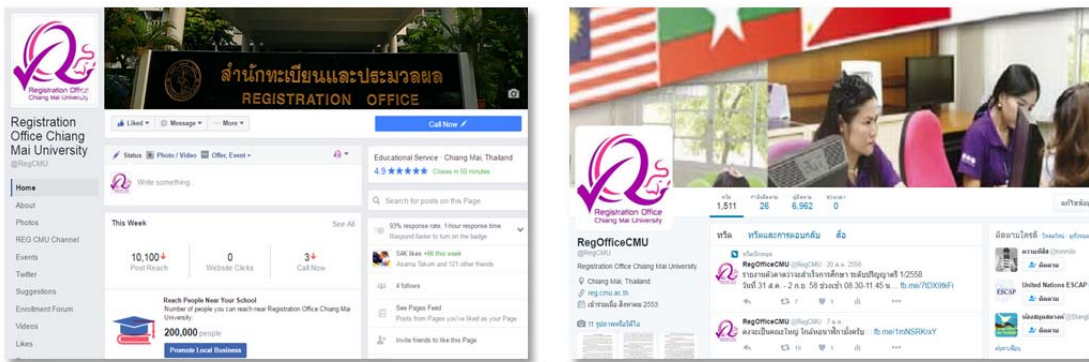
- ⇒ ผลิตและเผยแพร่ข่าวสารส่งไปยังงานประชาสัมพันธ์ กองกลาง มหาวิทยาลัยเชียงใหม่ ได้แก่ ข่าวกิจกรรมการดำเนินงาน การรับสมัครเข้าศึกษาต่อระดับปริญญาตรี เป็นต้น
- ⇒ จัดทำคู่มือการลงทะเบียนเรียน มขท.30 ระดับปริญญาตรี (9,000 เล่ม) และระดับบัณฑิตศึกษา (3,500 เล่ม)
- ⇒ จัดทำคู่มือการลงทะเบียนกระบวนวิชา (10,000 เล่ม)
- ⇒ จัดทำคู่มือการขอรับบริการ ฉบับภาษาไทย (9,500 เล่ม) ฉบับภาษาอังกฤษ (600 เล่ม)
- ⇒ จัดทำปฏิทินตั้งโต๊ะ เพื่อแจกให้อาจารย์ที่ปรึกษา คณะ นักศึกษา และหน่วยงานที่เกี่ยวข้อง (4,600 อัน)
- ⇒ จัดทำสมุดปฏิทิน เพื่อแจกให้กับนักศึกษา (2,000 เล่ม)
- ⇒ จัดทำ ส.ค.ส. ส่งไปยังหน่วยงานต่างๆ ทั้งภายในและภายนอกมหาวิทยาลัย (500 ชุด)

ทั้งนี้ ได้มีการแจกคู่มือการลงทะเบียนเรียน (มขท.30) คู่มือการลงทะเบียนกระบวนวิชา และคู่มือการขอรับบริการ ให้แก่นักศึกษาใหม่ทุกระดับในวันรายงานตัวขึ้นทะเบียนเป็นนักศึกษา



2.2 สื่ออิเล็กทรอนิกส์

- ⇒ ปรับปรุง เผยแพร่ข้อมูลในเว็บไซต์มหาวิทยาลัยเชียงใหม่ในส่วนข้อมูลเกี่ยวกับนักศึกษา และผู้สนใจเข้าศึกษา
- ⇒ เผยแพร่ข่าวสาร กิจกรรมการดำเนินงานผ่านระบบ RSS Feeds ในเว็บไซต์มหาวิทยาลัยเชียงใหม่
- ⇒ เผยแพร่ข่าวสาร กิจกรรมผ่านเครือข่ายสังคมออนไลน์ ได้แก่ Facebook และ Twitter ของสำนักฯ เพื่อเผยแพร่ข้อมูลกิจกรรมต่างๆ ให้แก่นักเรียน นักศึกษา และบุคคลทั่วไป เป็นการเพิ่มช่องทางติดต่อแก่ผู้รับบริการ ซึ่งช่วยให้เกิดความสะดวกรวดเร็วมากยิ่งขึ้น



2.3 สื่ออื่นๆ

- ⇒ จัดทำแฟ้มเอกสาร สกรีนข้อความ และตราสัญลักษณ์สำนักฯ (10,000 แฟ้ม)



เคาน์เตอร์บริการทะเบียนนักศึกษา

(Registration Counter Service: RCS)

เคาน์เตอร์บริการทะเบียนนักศึกษา (Registration Counter Service: RCS) มีวัตถุประสงค์เพื่อพัฒนาคุณภาพของการบริการในสำนักทะเบียนและประมวลผลให้ได้มาตรฐานยิ่งขึ้นโดยลดขั้นตอนการให้บริการที่มีมากขึ้นตอน และสลับซับซ้อน ให้ผู้รับบริการสามารถใช้บริการให้เสร็จสิ้นในจุดเดียวได้แบบ one stop service โดยปรับปรุง จัดสถานที่ให้ทันสมัย และสร้างบรรยากาศที่จะเสริมสร้างความพึงพอใจให้แก่ผู้รับบริการ

สำนักทะเบียนและประมวลผล ได้มีการสอบถามความพึงพอใจของผู้รับบริการเป็นประจำทุกเดือน โดยมีผลการประเมิน สรุปได้ดังนี้

รายการ	ค่าเฉลี่ยความพึงพอใจ												
	ก.ค. 58*	ส.ค. 58*	ก.ย. 58*	ต.ค. 58	พ.ย. 58*	ธ.ค. 58	ม.ค. 59*	ก.พ. 59*	มี.ค. 59	เม.ย. 59	พ.ค. 59	มิ.ย. 59	ส.ค. 59
1. ด้านบรรยากาศและสถานที่ให้บริการ	-	-	-	4.00	-	4.00	-	-	4.44	4.40	4.50	4.40	4.00
2. การให้บริการของเจ้าหน้าที่	-	-	-	4.00	-	4.38	-	-	4.54	4.53	4.50	4.95	4.00
2.1 มนุษย์สัมพันธ์	-	-	-	4.00	-	4.50	-	-	4.50	4.40	4.50	4.80	4.00
2.2 ความเอาใจใส่และตอบสนองความต้องการ	-	-	-	4.00	-	4.50	-	-	4.56	4.50	4.50	5.00	4.00
2.3 ความสุภาพและมีมารยาท	-	-	-	4.00	-	4.50	-	-	4.59	4.60	4.50	5.00	4.00
2.4 ความชัดเจนในการให้ข้อมูล/การตอบคำถาม	-	-	-	4.00	-	4.00	-	-	4.50	4.60	4.50	5.00	4.00
3. คุณภาพในการให้บริการ	-	-	-	3.50	-	4.13	-	-	4.58	4.35	4.50	4.55	3.50
3.1 ขั้นตอนการให้บริการแบบเบ็ดเสร็จ	-	-	-	3.00	-	4.00	-	-	4.53	4.40	4.50	4.60	3.00
3.2 ความถูกต้องในงานบริการที่ได้รับ	-	-	-	4.00	-	4.00	-	-	4.56	4.40	4.50	4.40	4.00
3.3 ความรวดเร็ว	-	-	-	3.00	-	4.00	-	-	4.59	4.30	4.50	4.60	3.00
3.4 ความสะดวกในการรับบริการ	-	-	-	4.00	-	4.50	-	-	4.65	4.30	4.50	4.60	4.00
ความพึงพอใจโดยรวม	-	-	-	3.78	-	4.22	-	-	4.55	4.43	4.50	4.71	3.78

* ไม่มีผู้ตอบแบบสอบถามความพึงพอใจ

ทั้งนี้ สำนักทะเบียนและประมวลผล ได้มีการนำผลการประเมินเสนอต่อที่ประชุมคณะกรรมการบริหารประจำสำนักทะเบียนและประมวลผล เป็นประจำทุกเดือน เพื่อหาแนวทางในการพัฒนา ปรับปรุงแก้ไข การให้บริการ เคาน์เตอร์บริการทะเบียนนักศึกษาให้มีประสิทธิภาพมากยิ่งขึ้นต่อไป



ภาคผนวก



สำนักทะเบียนและประมวลผล

สำนักทะเบียนและประมวลผลแบ่งส่วนงานออกเป็น 7 ฝ่าย แต่ละฝ่ายมีบุคลากรในสังกัด ดังนี้

สำนักงานสำนัก

- | | |
|--|--|
| 1. นางวารุณี ศรีนาค
งานบริหารทั่วไป | ผู้บริหารระดับกลาง (เลขานุการสำนัก) |
| 2. นางพิไลพร วงศ์ภูงา | ผู้บริหารระดับต้น (หัวหน้างานบริหารทั่วไป) |
| 3. นายสมศักดิ์ ใจวงศ์เพ็ญ | นักวิชาการพัสดุ ระดับชำนาญการ |
| 4. นายชัชวาลย์ ทองคำ | ช่างเทคนิค ระดับชำนาญงานพิเศษ |
| 5. นายเริงศักดิ์ โคมแขวง | ช่างอิเล็กทรอนิกส์ ระดับปฏิบัติงาน |
| 6. นางอัมพร สงค์ประเสริฐ | พนักงานปฏิบัติงาน |
| 7. นางสาวรีย์ บุญชัย | เจ้าหน้าที่สำนักงาน |
| 8. นางสาวแก้ว สว่างทิศ | นักการเงินและบัญชี |
| 9. นางสาวชุลีพร บุรณสมภพ | พนักงานปฏิบัติงาน |
| 10. นางวิจิตรกานต์ อัครวุฒิไกร | พนักงานปฏิบัติงาน |
| 11. นางจิตาภา โตทอง | พนักงานปฏิบัติงาน |
| 12. นายกัมปนาท สาณะเสน | พนักงานปฏิบัติงาน |
| 13. นางสาวกัลยา บัวผัด | พนักงานปฏิบัติงาน (ลาออก 1 ก.ค. 59) |
| 14. นางเพ็ญจันทร์ ศรีวิชัย | เจ้าหน้าที่สำนักงาน |
| 15. นายกันต์ธรณ์ สายเครือซัด | พนักงานบริการฝีมือ (ด้านเทคนิคและเครื่องยนต์)
(ลาออก 2 พ.ค. 59) |
| 16. นายธีรยุทธ์ คิ้วดวงตา | พนักงานบริการฝีมือ (ด้านเทคนิคและเครื่องยนต์)
(บรรจุเป็นพนักงานมหาวิทยาลัยชั่วคราว ตั้งแต่
23 พ.ค. 59) |
| 17. นางสาวสุมาลี จักรเงา | พนักงานบริการทั่วไป |
| 18. นายสะอาด แก้วป้อม | พนักงานขับรถยนต์ |
| 19. นางลาเฮ็น คำมูล | พนักงานสถานที่
(เกษียณอายุงาน 30 ก.ย. 58) |
| 20. นายวัลลภ แก้วปัญญา | พนักงานสถานที่ |
| 21. นายเกษม เทพวงศ์ | พนักงานสถานที่ |
| 22. นายสมพงษ์ ไชยชนะ | พนักงานสถานที่ |
| 23. นางประกายรัตน์ รัตนประสิทธิ์ | พนักงานสถานที่ |
| 24. นายอินฉา ทิพย์คำมา | พนักงานสถานที่ |
| 25. นายอุทัย ใจดี | พนักงานบริการทั่วไป |

งานบริการและประกันคุณภาพ

- | | |
|--------------------------|--|
| 26. นางแสงสุรีย์ คำตุ้ย | ผู้บริหารระดับต้น
(หัวหน้างานบริการและประกันคุณภาพ) |
| 27. นายธนากร ก้อนทองดี | พนักงานปฏิบัติงาน |
| 28. นางสาวลักขณา ทองคำมา | พนักงานปฏิบัติงาน |

ฝ่ายแนะแนวและรับเข้าศึกษา

- | | |
|---------------------------------|---|
| 1. นางนิสากร สุทธิแป้น | ผู้บริหารระดับต้น
(หัวหน้าฝ่ายแนะแนวและรับเข้าศึกษา) |
| 2. นางสาวเกศริน จตุพร | พนักงานปฏิบัติงาน |
| 3. นางวลี โคมแขวง | เจ้าหน้าที่สำนักงาน |
| 4. นางอัมภัพันธ์ คันธรส | พนักงานปฏิบัติงาน |
| 5. นางสาวกานต์พิชชา กระปี่น้อย | พนักงานปฏิบัติงาน |
| 6. นางสาวชนนิกานต์ เครือยั้งยืน | พนักงานปฏิบัติงาน |

ฝ่ายบริหารหลักสูตร ตารางสอนและตารางสอบ

- | | |
|------------------------------|--|
| 1. นางนุชรี จงแก้ววัฒนา | ผู้บริหารระดับต้น
(หัวหน้าฝ่ายบริหารหลักสูตร ตารางสอนและตารางสอบ) |
| 2. นางพัทธนันท์ แก้วชุม | นักวิชาการศึกษา ระดับชำนาญการ |
| 3. นายกิตติศักดิ์ อัสวุดมไกร | พนักงานปฏิบัติงาน |
| 4. นางศิริพร มณีทิพย์ | พนักงานปฏิบัติงาน |
| 5. นางสาวพันธมนัส ฤทธิศิลป์ | พนักงานปฏิบัติงาน |

ฝ่ายทะเบียนการศึกษาปริญญาตรี

- | | |
|--------------------------------|--|
| 1. นายอำนาจ โปธินาม | ผู้บริหารระดับต้น
(หัวหน้าฝ่ายทะเบียนการศึกษาปริญญาตรี) |
| 2. นายวันชัย ไทยยันโต | พนักงานปฏิบัติงาน |
| 3. นางสุลี กองศรี | พนักงานปฏิบัติงาน |
| 4. นางสาวจันทิมา ทับไธสงค์ | พนักงานปฏิบัติงาน |
| 5. นางสาวปิยรัตน์ พุทธหน่อแก้ว | พนักงานปฏิบัติงาน |
| 6. นายจักรพงษ์ คิ้วดวงตา | พนักงานปฏิบัติงาน |
| 7. นางสาวกนกวรรณ กลิ่นหอม | พนักงานปฏิบัติงาน |

ฝ่ายทะเบียนการศึกษาระดับบัณฑิตศึกษา

- | | |
|-------------------------------|---|
| 1. นางสาวเสาวลักษณ์ สมบูรณ์ผล | ผู้บริหารระดับต้น
(หัวหน้าฝ่ายทะเบียนการศึกษาระดับบัณฑิตศึกษา) |
| 2. นายอรรถกร คุณพันธ์ | พนักงานปฏิบัติงาน |
| 3. นางธิดาวรรณ คุณพันธ์ | พนักงานปฏิบัติงาน |
| 4. นางสาวปราณี อริยพฤษย์ | พนักงานปฏิบัติงาน |
| 5. นายสิทธิพล สกฤพรธรรม | พนักงานปฏิบัติงาน |

ฝ่ายตรวจสอบและรับรองผลการศึกษา

- | | |
|-----------------------------|--|
| 1. นายมงคล ปินตาโมงค์ | ผู้บริหารระดับต้น
(หัวหน้าฝ่ายตรวจสอบและรับรองผลการศึกษา) |
| 2. นางหยาดนที ปินตาโมงค์ | พนักงานปฏิบัติงาน |
| 3. นางสาวอำไพ อภิรมย์ | พนักงานปฏิบัติงาน |
| 4. นางสาวไพไลศรี ศรีวีเรือน | พนักงานปฏิบัติงาน |
| 5. นางสาวทัศนีย์ อินทหมื่น | พนักงานปฏิบัติงาน |
| 6. นางลำดวน ศรีโรย | พนักงานปฏิบัติงาน |
| 7. นางธัญญา เจริญรักษ์ | พนักงานปฏิบัติงาน |
| 8. นางสาวปณิตา ภูครองแถว | พนักงานปฏิบัติงาน |
| 9. นางสาวชนัยพร ชนะพูล | พนักงานปฏิบัติงาน |

ฝ่ายเทคโนโลยีสารสนเทศและประมวลผลการศึกษา

- | | |
|----------------------------|--|
| 1. นายณรงค์เดช วิโรจน์สกุล | ผู้บริหารระดับต้น
(หัวหน้าฝ่ายเทคโนโลยีสารสนเทศและประมวลผลการศึกษา) |
| 2. นายธนสาร เมืองสุข | นักวิชาการคอมพิวเตอร์ ระดับชำนาญการพิเศษ |
| 3. นายพิเชฐ จันทระเสนาวงค์ | นักวิชาการคอมพิวเตอร์ ระดับชำนาญการพิเศษ |
| 4. นายมรกต กาวินจันทร์ | พนักงานช่าง |
| 5. นายนครินทร์ แก้วญาณะ | นักวิชาการคอมพิวเตอร์ |
| 6. นายสังเวียน กุณา | นักวิชาการคอมพิวเตอร์ |
| 7. นางสาวอสมมา ต๊ะคำ | นักวิชาการคอมพิวเตอร์ |
| 8. นายณัฐชา เหลืองอรุณชัย | นักวิชาการคอมพิวเตอร์
(ลาออก 1 ม.ค. 59) |
| 9. นายธิตพัฒน์ สุขวิบูลย์ | นักวิชาการคอมพิวเตอร์ |
| 10. นายณัฐกรณ์ บัวเจริญ | นักวิชาการคอมพิวเตอร์ (บรรจุเป็นพนักงานมหาวิทยาลัย ตั้งแต่ 1 มี.ค. 59) |
| 11. นายณัฐพงษ์ มังคละศรี | นักวิชาการคอมพิวเตอร์ |
| 12. นายพิทักษ์ ปัญญาทอง | เจ้าหน้าที่สำนักงาน |



จำนวนนักศึกษาใหม่ระดับปริญญาตรี

ปีการศึกษา 2558

คณะ / สาขาวิชา	โควตา	ส่วนกลาง	โครงการพัฒนาคุณภาพการศึกษา	รวม	จำนวนรับตามแผนฯ	คิดเป็นร้อยละของแผนฯ
คณะมนุษยศาสตร์	192	205	154	551	585	94.19
- ภาษาอังกฤษ	36	31	28	95	110	
โครงการชาวไทยภูเขา	-	-	2	2	-	
- ภาษาฝรั่งเศส	12	27	1	40	30	
- ภาษาเยอรมัน	7	5	-	12	20	
- ประวัติศาสตร์	13	14	-	27	40	
โครงการนักเรียนที่สนใจศึกษาความเปลี่ยนแปลงของสังคม	-	-	8	8	-	
- บ้านและชุมชน	22	8	6	36	45	
โครงการบัณฑิตเพื่อชุมชน	-	-	3	3	-	
- สารสนเทศศึกษา	18	12	13	43	50	
โครงการร่วม มข. มอ.	-	-	2	2	-	
- ปรัชญา	10	34	-	44	50	
โครงการนักคิดเพื่อสังคม	-	-	11	11	-	
- จิตวิทยา	27	19	11	57	60	
- ภาษาไทย	12	11	3	26	40	
โครงการส่งเสริมนักเขียนและกวีล้านนา			9	9	-	
- ภาษาไทยในฐานะภาษาต่างประเทศ (นานาชาติ)			36	36	30	
- ภาษาญี่ปุ่น	11	10	8	29	30	
- ภาษาจีน	11	8	7	26	30	
- การท่องเที่ยว	13	26	6	45	50	
คณะศึกษาศาสตร์	105	118	94	317	330	96.06
- เคมี	5	13	-	18	20	
โครงการร่วม มข. มอ.	-	-	1	1	-	
โครงการชาวไทยภูเขา	-	-	1	1	-	
- ฟิสิกส์	7	12	-	19	20	
โครงการร่วม มข. มอ.	-	-	1	1	-	

คณะ / สาขาวิชา	โควตา	ส่วนกลาง	โครงการพัฒนาคุณภาพการศึกษา	รวม	จำนวนรับตามแผนฯ	คิดเป็นร้อยละของแผนฯ
- ชีววิทยา	7	8	-	15	20	
โครงการร่วม มข. มอ.	-	-	2	2	-	
โครงการชาวไทยภูเขา	-	-	2	2	-	
- ภาษาไทย	8	8	-	16	30	
โครงการสืบสานครูภาษาไทย	-	-	13	13	-	
โครงการร่วม มข. มอ.	-	-	3	3	-	
- ภาษาอังกฤษ	15	13	-	28	30	
โครงการร่วม มข. มอ.	-	-	1	1	-	
โครงการชาวไทยภูเขา	-	-	2	2	-	
- คณิตศาสตร์	14	11	-	25	30	
โครงการร่วม มข. มอ.	-	-	2	2	-	
- ธุรกิจศึกษา	8	8	-	16	30	
โครงการพัฒนาครูธุรกิจรุ่นใหม่	-	-	11	11	-	
โครงการร่วม มข. มอ.	-	-	3	3	-	
- ประถมศึกษา	15	8	-	23	30	
โครงการร่วม มข. มอ.	-	-	2	2	-	
โครงการชาวไทยภูเขา	-	-	1	1	-	
- สังคมศึกษา	11	5	-	16	30	
โครงการสร้างเสริมศักยภาพครูสังคมศึกษา	-	-	14	14	-	
โครงการร่วม มข. มอ.	-	-	2	2	-	
- พลศึกษา	10	7	4	21	30	
โครงการร่วม มข. มอ.	-	-	1	1	-	
- ศิลปศึกษา	-	16	3	19	30	
โครงการขยายโอกาสครูศิลปะ	-	-	7	7	-	
โครงการร่วม มข. มอ.	-	-	2	2	-	
- การศึกษาปฐมวัยและการศึกษาพิเศษ	5	9	1	15	30	
โครงการสานฝันครูปฐมวัย	-	-	13	13	-	
โครงการร่วม มข. มอ.	-	-	2	2	-	
คณะวิจิตรศิลป์	115	75	128	318	365	87.12
- ศิลปะภาพพิมพ์	11	-	20	31	30	
- จิตรกรรม	11	-	13	24	30	
- ประติมากรรม	13	-	13	26	30	

คณะ / สาขาวิชา	โควตา	ส่วนกลาง	โครงการพัฒนาคุณภาพการศึกษา	รวม	จำนวนรับตามแผนฯ	คิดเป็นร้อยละของแผนฯ
- สหศาสตร์ศิลป์	17	-	12	29	40	
- ศิลปะไทย	10	15	2	27	55	
โครงการศิลปวัฒนธรรม	-	-	17	17	-	
- การออกแบบ	13	18	12	43	55	
- ศิลปะการถ่ายภาพ	12	10	20	42	50	
- สื่อศิลปะและการออกแบบสื่อ	12	24	8	44	45	
- ศิลปะการดนตรีและการแสดง	16	8	11	35	30	
คณะสังคมศาสตร์	51	102	56	209	215	97.21
- ภูมิศาสตร์ ประเภทวิทย์	24	43	-	67	80	
โครงการร่วม มข. มอ.	-	-	3	3	-	
- สังคมวิทยาและมานุษยวิทยา	26	38	9	73	80	
โครงการร่วม มข. มอ.	-	-	3	3	-	
- สังคมศาสตร์ หลักสูตรนานาชาติ ประเภทศิลป์	1	4	36	41	25	
- ภูมิสารสนเทศศาสตร์ หลักสูตรนานาชาติ ประเภทวิทย์	-	17	5	22	30	
คณะวิทยาศาสตร์	272	311	52	635	700	90.71
- เคมี เคมีอุตสาหกรรม ชีวเคมีและชีวเคมี เทคโนโลยี	55	91	1	147	170	
- ชีววิทยา จุลชีววิทยา สัตววิทยา	49	73	3	125	145	
- ฟิสิกส์ วัสดุศาสตร์	37	41	2	80	100	
- ธรณีวิทยา อัญมณีวิทยา	43	25	5	73	80	
โครงการร่วม มข. มอ.	-	-	2	2	-	
โครงการรับนักศึกษา 3 จังหวัดชายแดนใต้	-	-	1	1	-	
- คณิตศาสตร์ สถิติ	49	43	3	95	115	
- วิทยาการคอมพิวเตอร์	39	38	3	80	90	
โครงการร่วม มข. มอ.	-	-	1	1	-	
โครงการพิเศษของคณะ	-	-	31	31	-	
คณะวิศวกรรมศาสตร์	292	390	257	939	930	100.97
- วิศวกรรมเครื่องกล	84	69	16	169	200	
โครงการฯ ผู้มีความรู้ความสามารถพิเศษ	-	-	19	19	-	
- วิศวกรรมอุตสาหการ	57	41	4	102	120	

คณะ / สาขาวิชา	โควตา	ส่วนกลาง	โครงการพัฒนาคุณภาพการศึกษา	รวม	จำนวนรับตามแผนฯ	คิดเป็นร้อยละของแผนฯ
โครงการร่วม มข. มอ.	-	-	3	3	-	
โครงการฯ ผู้มีความรู้ความสามารถพิเศษ	-	-	17	17	-	
- วิศวกรรมไฟฟ้า	27	35	7	69	80	
โครงการร่วม มข. มอ.	-	-	1	1	-	
โครงการฯ ผู้มีความรู้ความสามารถพิเศษ	-	-	17	17	-	
- วิศวกรรมคอมพิวเตอร์	31	37	8	76	80	
โครงการรับนักเรียนที่มีอัจฉริยภาพทางคอมพิวเตอร์	-	-	6	6	-	
- วิศวกรรมสิ่งแวดล้อม	15	30	1	46	50	
- วิศวกรรมโยธา	57	42	23	122	120	
- วิศวกรรมเหมืองแร่	12	18	2	32	40	
โครงการร่วม มข. มอ.	-	-	4	4	-	
- วิศวกรรมระบบสารสนเทศและเครือข่าย (สองภาษา)	4	44	-	48	60	
โครงการรับนักเรียนที่มีอัจฉริยภาพทางคอมพิวเตอร์	-	-	12	12	-	
โครงการร่วม มข. มอ.	-	-	4	4	-	
- วิศวกรรมเครื่องกล หลักสูตรนานาชาติ	3	27	7	37	40	
- วิศวกรรมไฟฟ้า ภาคพิเศษ	-	15	30	45	40	
- วิศวกรรมอุตสาหการ ภาคพิเศษ	-	21	41	62	60	
- วิศวกรรมเครื่องกล ภาคพิเศษ	2	11	35	48	40	
คณะแพทยศาสตร์	66	23	151	240	243	98.77
- แพทยศาสตร์	66	23	1	90	243	
โครงการเรียนดีโอลิมปิก	-	-	10	10	-	
โครงการเรียนดีภาษาอังกฤษ	-	-	48	48	-	
โครงการผลิตแพทย์เพิ่มเพื่อชาวชนบท	-	-	56	56	-	
โครงการกระจายแพทย์หนึ่งอำเภอหนึ่งทุน (ODOD)	-	-	36	36	-	
คณะเกษตรศาสตร์	114	216	66	396	470	84.26
- เศรษฐศาสตร์เกษตร	19	69	-	88	120	
โครงการทายาทเกษตรกร	-	-	3	3	-	
โครงการนักวิทยาศาสตร์เกษตร	-	-	3	3	-	
โครงการร่วม มข. มอ.	-	-	1	1	-	

คณะ / สาขาวิชา	โควตา	ส่วนกลาง	โครงการพัฒนาคุณภาพการศึกษา	รวม	จำนวนรับตามแผนฯ	คิดเป็นร้อยละของแผนฯ
- พีชไร่ พีชสวน สัตวศาสตร์ ภูมิวิทยา โรคพืช ฯลฯ	95	147	6	248	350	
โครงการทายาทเกษตรกร	-	-	24	24	-	
โครงการนักวิทยาศาสตร์เกษตร	-	-	19	19	-	
โครงการร่วม มข. มอ.	-	-	1	1	-	
โครงการสำนักรักบ้านเกิดเพื่อการเกษตรที่ยั่งยืน	-	-	9	9	-	
คณะทันตแพทยศาสตร์	35	44	1	80	70	114.29
- ทันตแพทยศาสตร์	35	44	1	80	70	
คณะเภสัชศาสตร์	52	99	7	158	160	98.75
- เภสัชศาสตร์ หลักสูตร 6 ปี	52	99	-	151	160	
โครงการร่วม มข. มอ.	-	-	2	2	-	
นักศึกษาโอนย้ายสถาบัน	-	-	4	4	-	
โครงการรับนักศึกษาจากกลุ่มประเทศอาเซียน +3	-	-	1	1	-	
คณะเทคนิคการแพทย์	118	147	67	332	315	105.40
- เทคนิคการแพทย์	34	57	11	102	100	
โครงการรับ นศ. ชายแดนภาคใต้ฯ	-	-	3	3	-	
- กิจกรรมบำบัด	29	26	16	71	70	
โครงการร่วม มข. มอ.	-	-	4	4	-	
โครงการรับ นศ. ชายแดนภาคใต้ฯ	-	-	2	2	-	
- รังสีเทคนิค	24	34	11	69	70	
โครงการร่วม มข. มอ.	-	-	3	3	-	
โครงการรับ นศ. ชายแดนภาคใต้ฯ	-	-	1	1	-	
- กายภาพบำบัด	31	30	9	70	75	
โครงการร่วม มข. มอ.	-	-	5	5	-	
โครงการรับ นศ. ชายแดนภาคใต้ฯ	-	-	2	2	-	
คณะพยาบาลศาสตร์	95	80	39	214	230	93.04
- พยาบาลศาสตร์	85	72	15	172	200	
โครงการผู้ช่วยพยาบาลศึกษาต่อพยาบาลศาสตรบัณฑิต	-	-	3	3	-	
โครงการผลิตบัณฑิตพยาบาลฯ ตามรอยสมเด็จพระเจ้า	-	-	2	2	-	

คณะ / สาขาวิชา	โควตา	ส่วนกลาง	โครงการพัฒนาคุณภาพการศึกษา	รวม	จำนวนรับตามแผนฯ	คิดเป็นร้อยละของแผนฯ
โครงการร่วม มข. มอ.	-	-	5	5	-	
- พยาบาลศาสตร์ หลักสูตรนานาชาติ	10	8	14	32	30	
คณะอุตสาหกรรมเกษตร	152	216	16	384	410	93.66
- วิทยาศาสตร์และเทคโนโลยีการอาหาร	35	35	2	72	80	
โครงการร่วม มข. มอ.	-	-	1	1	-	
- วิศวกรรมกระบวนการอาหาร	24	42	-	66	80	
โครงการร่วม มข. มอ.	-	-	4	4	-	
- เทคโนโลยีการพัฒนาผลิตภัณฑ์	31	33	-	64	70	
- เทคโนโลยีการบรรจุ	24	37	-	61	70	
โครงการร่วม มข. มอ.	-	-	2	2	-	
- เทคโนโลยีชีวภาพทางอุตสาหกรรมเกษตร	24	36	1	61	60	
โครงการร่วม มข. มอ.	-	-	4	4	-	
- เทคโนโลยีผลิตภัณฑ์ทางทะเล	14	33	-	47	50	
โครงการร่วม มข. มอ.	-	-	2	2	-	
คณะสัตวแพทยศาสตร์	30	30	7	67	75	89.33
- สัตวแพทยศาสตร์	30	30	2	62	75	
นักศึกษาปริญญาที่สอง	-	-	1	1	-	
โครงการรับทายาทเกษตรกรผู้เลี้ยงสัตว์	-	-	4	4	-	
คณะบริหารธุรกิจ	139	192	268	599	420	142.62
- บริหารธุรกิจ	93	121	79	293	300	
โครงการทุนอุดมศึกษาพัฒนาภาคใต้	-	-	2	2	-	
โครงการทายาทนักธุรกิจ	-	-	14	14	-	
โครงการผู้มีศักยภาพพิเศษในการเป็นผู้นำ	-	-	7	7	-	
โครงการร่วม มข. มอ.	-	-	4	4	-	
โครงการชาวไทยภูเขา	-	-	2	2	-	
- บริหารธุรกิจ ภาคพิเศษ	46	71	160	277	120	
คณะเศรษฐศาสตร์	217	209	91	517	420	123.10
- เศรษฐศาสตร์	165	124	45	334	300	
โครงการช่างเผือก	-	-	2	2	-	
โครงการควบสองปริญญา	-	-	17	17	-	
- เศรษฐศาสตร์ หลักสูตรตรี-โท (สองภาษา)	52	85	27	164	120	

คณะ / สาขาวิชา	โควตา	ส่วนกลาง	โครงการพัฒนาคุณภาพการศึกษา	รวม	จำนวนรับตามแผนฯ	คิดเป็นร้อยละของแผนฯ
คณะสถาปัตยกรรมศาสตร์	37	28	27	92	105	87.62
- สถาปัตยกรรมศาสตร์ หลักสูตร 5 ปี	33	28	17	78	85	
นักศึกษาโอนย้ายสถาบัน	-	-	1	1	-	
โครงการร่วม มข. มอ.	-	-	1	1	-	
- สถาปัตยกรรมศาสตร์ หลักสูตร 4 ปี	4	-	8	12	20	-
คณะการสื่อสารมวลชน	81	124	65	270	180	150.00
- การสื่อสารมวลชน	81	124	3	208	180	
โครงการสื่อสารมวลชนเพื่อสังคม	-	-	17	17	-	
โครงการสื่อสารมวลชนสู่ชนบท	-	-	9	9	-	
โครงการผู้มีความสามารถพิเศษทางการสื่อสารมวลชน	-	-	22	22	-	
โครงการร่วม มข. มอ.	-	-	-	-	-	
โครงการควบสองปริญญา	-	-	14	14	-	
คณะรัฐศาสตร์และรัฐประศาสนศาสตร์	87	133	53	273	270	101.11
- การเมืองและการปกครอง	31	25	13	69	70	
โครงการร่วม มข. มอ.	-	-	3	3	-	
- รัฐประศาสนศาสตร์	35	54	11	100	100	
โครงการชาวไทยภูเขา	-	-	3	3	-	
โครงการร่วม มข. มอ.	-	-	3	3	-	
- การระหว่างประเทศ	21	54	15	90	100	
โครงการร่วม มข. มอ.	-	-	3	3	-	
โครงการชาวไทยภูเขา	-	-	2	2	-	
คณะนิติศาสตร์	24	178	19	221	240	92.08
- นิติศาสตร์	24	32	8	64	80	
โครงการผู้มีแววเป็นนักนิติศาสตร์	-	-	8	8	-	
โครงการชาวไทยภูเขา	-	-	3	3	-	
- นิติศาสตร์ ภาคพิเศษ	-	146	-	146	160	
วิทยาลัยศิลปะ สื่อ และเทคโนโลยี	37	41	134	212	370	57.30
- การจัดการสมัยใหม่และเทคโนโลยีสารสนเทศ	10	10	73	93	180	
- แอนิเมชัน	13	15	34	62	120	
โครงการร่วม มข. มอ.	-	-	2	2	-	

คณะ / สาขาวิชา	โควตา	ส่วนกลาง	โครงการพัฒนาคุณภาพการศึกษา	รวม	จำนวนรับตามแผนฯ	คิดเป็นร้อยละของแผนฯ
- วิศวกรรมซอฟต์แวร์ หลักสูตรนานาชาติ	14	16	21	51	70	
โครงการร่วม มข. มอ.	-	-	4	4	-	
รวม	2,311	2,961	1,752	7,024	7,103	98.89



จำนวนนักศึกษาใหม่ระดับบัณฑิตศึกษา

ปีการศึกษา 2558

คณะ	ภาคการศึกษาที่ 1	ภาคการศึกษาที่ 2	รวม
คณะมนุษยศาสตร์	99	-	99
คณะศึกษาศาสตร์	217	2	219
คณะจิตรศิลป์	24	-	24
คณะสังคมศาสตร์	54	11	65
คณะวิทยาศาสตร์	208	29	237
คณะวิศวกรรมศาสตร์	227	31	258
คณะแพทยศาสตร์	202	4	206
คณะเกษตรศาสตร์	109	3	112
คณะทันตแพทยศาสตร์	59	2	61
คณะเภสัชศาสตร์	20	2	22
คณะเทคนิคการแพทย์	11	4	15
คณะพยาบาลศาสตร์	146	-	146
คณะอุตสาหกรรมเกษตร	26	4	30
คณะสัตวแพทยศาสตร์	22	7	29
คณะบริหารธุรกิจ	217	-	217
คณะเศรษฐศาสตร์	141	68	209
คณะสถาปัตยกรรมศาสตร์	9	-	9
คณะการสื่อสารมวลชน	14	-	14
คณะรัฐศาสตร์และรัฐประศาสนศาสตร์	64	-	64
คณะนิติศาสตร์	14	-	14
วิทยาลัยศิลปะ สื่อ และเทคโนโลยี	13	8	21
บัณฑิตวิทยาลัย	111	9	120
รวม	2,007	184	2,191



จำนวนนักศึกษาที่มีสถานภาพ

ปีการศึกษา 2558

คณะ	ภาคการศึกษาที่ 1		ภาคการศึกษาที่ 2		ภาคฤดูร้อน	
	ป. ตี	บัณฑิตฯ	ป. ตี	บัณฑิตฯ	ป. ตี	บัณฑิตฯ
คณะมนุษยศาสตร์	2,134	286	2,071	279	2,242	310
คณะศึกษาศาสตร์	1,491	824	1,470	812	1,448	803
คณะจิตรศิลป์	1,199	73	1,168	70	1,295	58
คณะสังคมศาสตร์	812	285	762	244	803	241
คณะวิทยาศาสตร์	2,260	1,050	2,186	971	2,227	931
คณะวิศวกรรมศาสตร์	3,258	965	3,085	842	3,463	815
คณะแพทยศาสตร์	1,496	663	1,495	567	1,475	501
คณะเกษตรศาสตร์	1,410	525	1,394	479	1,516	482
คณะทันตแพทยศาสตร์	609	159	607	169	579	154
คณะเภสัชศาสตร์	870	109	857	104	856	108
คณะเทคนิคการแพทย์	1,194	116	1,189	115	1,230	116
คณะพยาบาลศาสตร์	2,505	526	2,501	495	2,078	545
คณะอุตสาหกรรมเกษตร	1,292	91	1,262	87	1,406	94
คณะสัตวแพทยศาสตร์	384	77	383	57	372	63
คณะบริหารธุรกิจ	1,926	825	1,898	665	2,018	797
คณะเศรษฐศาสตร์	1,731	475	1,589	444	1,750	406
คณะสถาปัตยกรรมศาสตร์	402	43	399	39	441	39
คณะการสื่อสารมวลชน	783	66	781	64	942	65
คณะรัฐศาสตร์และรัฐประศาสนศาสตร์	1,043	327	1,030	222	1,016	206
คณะนิติศาสตร์	852	59	828	67	925	63
วิทยาลัยศิลปะ สื่อ และเทคโนโลยี	1,243	126	1,171	109	1,163	108
บัณฑิตวิทยาลัย	-	597	-	488	-	449
รวม	28,894	8,267	28,126	7,389	29,245	7,354
รวมทั้งสิ้น	37,161		35,515		36,599	



จำนวนนักศึกษาลงทะเบียนกระบวนวิชา

ปีการศึกษา 2558

คณะ	ภาคการศึกษาที่ 1		ภาคการศึกษาที่ 2		ภาคฤดูร้อน	
	ป. ตรี	บัณฑิตฯ	ป. ตรี	บัณฑิตฯ	ป. ตรี	บัณฑิตฯ
คณะมนุษยศาสตร์	2,086	176	2,023	138	442	25
คณะศึกษาศาสตร์	1,477	423	1,453	410	466	76
คณะวิจิตรศิลป์	1,176	41	1,138	40	293	-
คณะสังคมศาสตร์	804	100	752	95	219	23
คณะวิทยาศาสตร์	2,240	544	2,141	487	667	25
คณะวิศวกรรมศาสตร์	3,229	420	3,045	367	1,733	29
คณะแพทยศาสตร์	243	193	243	154	7	8
คณะเกษตรศาสตร์	1,400	274	1,375	237	405	6
คณะทันตแพทยศาสตร์	278	88	275	91	1	6
คณะเภสัชศาสตร์	718	39	701	37	420	7
คณะเทคนิคการแพทย์	1,176	43	1,163	42	399	-
คณะพยาบาลศาสตร์	725	225	724	222	368	-
คณะอุตสาหกรรมเกษตร	1,287	50	1,246	44	468	-
คณะสัตวแพทยศาสตร์	187	35	180	38	-	4
คณะบริหารธุรกิจ	1,901	442	1,877	413	375	1
คณะเศรษฐศาสตร์	1,710	202	1,560	189	576	32
คณะสถาปัตยกรรมศาสตร์	393	22	390	12	28	-
คณะการสื่อสารมวลชน	770	30	770	25	116	-
คณะรัฐศาสตร์ฯ	1,028	118	1,017	111	305	1
คณะนิติศาสตร์	846	29	819	24	339	-
วิทยาลัยศิลปะ สื่อฯ	1,219	33	1,133	32	235	-
บัณฑิตวิทยาลัย	-	231	-	218	-	59
รวม	24,893	3,758	24,025	3,426	7,862	302
รวมทั้งสิ้น	28,651		27,451		8,164	



จำนวนนักศึกษาลงทะเบียนเพื่อใช้บริการของมหาวิทยาลัย

ปีการศึกษา 2558

คณะ	ภาคการศึกษาที่ 1		ภาคการศึกษาที่ 2		ภาคฤดูร้อน	
	ป. ตี	บัณฑิตฯ	ป. ตี	บัณฑิตฯ	ป. ตี	บัณฑิตฯ
คณะมนุษยศาสตร์	7	69	1	80	-	90
คณะศึกษาศาสตร์	1	308	-	209	-	164
คณะวิจิตรศิลป์	1	15	4	5	-	2
คณะสังคมศาสตร์	1	123	-	110	-	52
คณะวิทยาศาสตร์	19	324	-	331	-	155
คณะวิศวกรรมศาสตร์	2	369	-	346	-	250
คณะแพทยศาสตร์	-	108	-	116	12	44
คณะเกษตรศาสตร์	3	173	-	179	-	90
คณะทันตแพทยศาสตร์	-	43	-	17	-	23
คณะเภสัชศาสตร์	-	52	-	47	-	18
คณะเทคนิคการแพทย์	-	52	-	45	-	5
คณะพยาบาลศาสตร์	-	221	-	163	-	289
คณะอุตสาหกรรมเกษตร	3	27	-	27	-	4
คณะสัตวแพทยศาสตร์	-	15	-	13	-	10
คณะบริหารธุรกิจ	2	268	2	158	-	213
คณะเศรษฐศาสตร์	4	148	1	90	-	119
คณะสถาปัตยกรรมศาสตร์	-	14	-	19	-	6
คณะการสื่อสารมวลชน	2	31	1	27	1	16
คณะรัฐศาสตร์และรัฐประศาสนศาสตร์	1	130	-	64	-	71
คณะนิติศาสตร์	-	20	1	19	-	15
วิทยาลัยศิลปะ สื่อ และเทคโนโลยี	7	64	-	56	-	4
บัณฑิตวิทยาลัย	-	230	-	172	-	90
รวม	53	2,804	10	2,293	13	1,730
รวมทั้งสิ้น	2,857		2,303		1,743	



จำนวนกระบวนวิชาที่มีนักศึกษาลงทะเบียน

ปีการศึกษา 2558

คณะ	ภาคการศึกษาที่ 1		ภาคการศึกษาที่ 2		ภาคฤดูร้อน	
	ป.ตรี	บัณฑิตฯ	ป.ตรี	บัณฑิตฯ	ป.ตรี	บัณฑิตฯ
คณะมนุษยศาสตร์	320	64	330	53	46	13
คณะศึกษาศาสตร์	272	129	280	118	59	42
คณะวิจิตรศิลป์	156	10	165	9	9	-
คณะสังคมศาสตร์	76	65	66	54	3	12
คณะวิทยาศาสตร์	334	272	340	285	38	44
คณะวิศวกรรมศาสตร์	226	148	242	140	23	9
คณะแพทยศาสตร์	187	494	142	189	15	22
คณะเกษตรศาสตร์	149	159	166	133	24	12
คณะทันตแพทยศาสตร์	142	209	116	168	8	15
คณะเภสัชศาสตร์	118	56	87	58	2	6
คณะเทคนิคการแพทย์	104	61	100	72	12	5
คณะพยาบาลศาสตร์	35	59	39	49	10	-
คณะอุตสาหกรรมเกษตร	106	64	124	69	15	2
คณะสัตวแพทยศาสตร์	64	13	65	35	1	1
คณะบริหารธุรกิจ	82	56	72	47	2	5
คณะเศรษฐศาสตร์	36	45	41	40	13	11
คณะสถาปัตยกรรมศาสตร์	25	28	21	12	3	-
คณะการสื่อสารมวลชน	34	8	36	5	1	-
คณะรัฐศาสตร์และรัฐประศาสนศาสตร์	43	25	60	19	10	7
คณะนิติศาสตร์	36	9	36	9	4	1
วิทยาลัยศิลปะ สื่อ และเทคโนโลยี	65	34	67	33	6	3
บัณฑิตวิทยาลัย	-	122	-	104	-	37
รวม	2,610	2,130	2,595	1,701	304	247
รวมทั้งสิ้น	4,740		4,296		551	



จำนวนนักศึกษาที่พ้นสภาพการเป็นนักศึกษา

ปีการศึกษา 2558

คณะ	ภาคการศึกษาที่ 1		ภาคการศึกษาที่ 2		ภาคฤดูร้อน	
	ป. ตีรี	บัณฑิตฯ	ป. ตีรี	บัณฑิตฯ	ป. ตีรี	บัณฑิตฯ
คณะมนุษยศาสตร์	20	2	19	5	18	-
คณะศึกษาศาสตร์	15	8	14	12	12	-
คณะวิจิตรศิลป์	26	-	23	2	1	-
คณะสังคมศาสตร์	16	5	18	3	11	-
คณะวิทยาศาสตร์	66	19	74	13	50	-
คณะวิศวกรรมศาสตร์	64	5	128	17	28	-
คณะแพทยศาสตร์	2	3	-	1	-	-
คณะเกษตรศาสตร์	15	3	21	3	7	-
คณะทันตแพทยศาสตร์	1	2	1	-	-	-
คณะเภสัชศาสตร์	11	1	16	1	2	-
คณะเทคนิคการแพทย์	36	-	6	-	-	-
คณะพยาบาลศาสตร์	5	1	4	1	1	-
คณะอุตสาหกรรมเกษตร	32	1	34	1	16	-
คณะสัตวแพทยศาสตร์	3	-	1	-	-	-
คณะบริหารธุรกิจ	16	6	24	9	6	-
คณะเศรษฐศาสตร์	43	13	36	13	21	-
คณะสถาปัตยกรรมศาสตร์	3	2	3	1	1	-
คณะการสื่อสารมวลชน	6	1	6	1	-	-
คณะรัฐศาสตร์และรัฐประศาสนศาสตร์	15	7	14	7	4	-
คณะนิติศาสตร์	18	-	23	2	8	-
วิทยาลัยศิลปะ สื่อ และเทคโนโลยี	24	-	39	1	1	-
บัณฑิตวิทยาลัย	-	9	-	5	-	-
รวม	437	88	504	98	187	0
รวมทั้งสิ้น	525		602		187	



จำนวนผู้มีสิทธิ์เข้ารับพระราชทานปริญญาบัตร ครั้งที่ 50

ปีการศึกษา 2558-2559

คณะ	จำนวนผู้มีสิทธิ์เข้ารับพระราชทานปริญญาบัตร			รวม
	ปริญญาตรี	ปริญญาโท	ปริญญาเอก	
คณะมนุษยศาสตร์	468	52	-	520
คณะศึกษาศาสตร์	424	175	10	609
คณะจิตรศิลป์	225	13	-	238
คณะสังคมศาสตร์	186	52	8	246
คณะวิทยาศาสตร์	649	133	64	846
คณะวิศวกรรมศาสตร์	584	203	12	799
คณะแพทยศาสตร์	248	27	23	298
คณะเกษตรศาสตร์	323	87	13	423
คณะทันตแพทยศาสตร์	104	13	1	118
คณะเภสัชศาสตร์	61	14	6	81
คณะเทคนิคการแพทย์	281	22	3	306
คณะพยาบาลศาสตร์	145	122	11	278
คณะอุตสาหกรรมเกษตร	252	9	4	265
คณะสัตวแพทยศาสตร์	68	22	3	93
คณะบริหารธุรกิจ	342	246	-	588
คณะเศรษฐศาสตร์	197	99	5	301
คณะสถาปัตยกรรมศาสตร์	83	8	-	91
คณะการสื่อสารมวลชน	136	6	-	142
คณะรัฐศาสตร์และรัฐประศาสนศาสตร์	210	130	-	340
คณะนิติศาสตร์	181	11	-	192
วิทยาลัยศิลปะ สื่อ และเทคโนโลยี	278	18	15	311
บัณฑิตวิทยาลัยและโครงการพิเศษ	-	137	10	147
รวม	5,445	1,599	188	7,232



จำนวนผู้เข้ารับพระราชทานปริญญาบัตร ครั้งที่ 50

ปีการศึกษา 2558-2559

คณะ	จำนวนผู้รับพระราชทานปริญญาบัตร			รวม
	ปริญญาตรี	ปริญญาโท	ปริญญาเอก	
คณะมนุษยศาสตร์	422	33	-	455
คณะศึกษาศาสตร์	407	160	8	575
คณะวิจิตรศิลป์	206	6	-	212
คณะสังคมศาสตร์	176	40	5	221
คณะวิทยาศาสตร์	617	99	55	771
คณะวิศวกรรมศาสตร์	564	176	9	749
คณะแพทยศาสตร์	237	24	20	281
คณะเกษตรศาสตร์	318	74	12	404
คณะทันตแพทยศาสตร์	104	8	1	113
คณะเภสัชศาสตร์	61	12	6	79
คณะเทคนิคการแพทย์	272	22	3	297
คณะพยาบาลศาสตร์	144	110	11	265
คณะอุตสาหกรรมเกษตร	247	6	4	257
คณะสัตวแพทยศาสตร์	66	11	2	79
คณะบริหารธุรกิจ	322	206	-	528
คณะเศรษฐศาสตร์	180	79	2	261
คณะสถาปัตยกรรมศาสตร์	72	4	-	76
คณะการสื่อสารมวลชน	132	4	-	136
คณะรัฐศาสตร์และรัฐประศาสนศาสตร์	199	115	-	314
คณะนิติศาสตร์	167	10	-	177
วิทยาลัยศิลปะ สื่อ และเทคโนโลยี	262	14	12	288
บัณฑิตวิทยาลัยและโครงการพิเศษ	-	119	10	129
รวม	5,175	1,332	160	6,667



จำนวนผู้ได้รับเกียรตินิยม เหรียญรางวัลเรียนดีตลอดหลักสูตร

ปีการศึกษา 2558

คณะ	เกียรตินิยม		เหรียญรางวัล	
	อันดับหนึ่ง	อันดับสอง	ทอง	เงิน
คณะมนุษยศาสตร์	47	67	12	35
คณะศึกษาศาสตร์	105	92	19	86
คณะจิตรศิลป์	9	23	-	9
คณะสังคมศาสตร์	12	23	5	7
คณะวิทยาศาสตร์	60	66	26	34
คณะวิศวกรรมศาสตร์	25	26	6	19
คณะแพทยศาสตร์	40	56	11	29
คณะเกษตรศาสตร์	11	27	1	10
คณะทันตแพทยศาสตร์	24	23	1	23
คณะเภสัชศาสตร์	36	36	6	30
คณะเทคนิคการแพทย์	39	67	10	29
คณะพยาบาลศาสตร์	26	24	2	24
คณะอุตสาหกรรมเกษตร	11	15	3	8
คณะสัตวแพทยศาสตร์	10	16	3	7
คณะบริหารธุรกิจ	51	42	14	37
คณะเศรษฐศาสตร์	29	41	7	22
คณะสถาปัตยกรรมศาสตร์	5	16	1	4
คณะการสื่อสารมวลชน	7	15	2	5
คณะรัฐศาสตร์และรัฐประศาสนศาสตร์	31	46	4	27
คณะนิติศาสตร์	14	14	2	12
วิทยาลัยศิลปะ สื่อ และเทคโนโลยี	19	25	3	16
รวม	611	760	138	473



จำนวนผู้สำเร็จการศึกษา

ปีการศึกษา 2558

คณะ	ภาคการศึกษาที่ 1		ภาคการศึกษาที่ 2		ภาคฤดูร้อน	
	ป. ตริ	บัณฑิตฯ	ป. ตริ	บัณฑิตฯ	ป. ตริ	บัณฑิตฯ
คณะมนุษยศาสตร์	62	7	395	6	23	7
คณะศึกษาศาสตร์	3	21	352	37	3	42
คณะวิจิตรศิลป์	13	7	194	3	19	3
คณะสังคมศาสตร์	36	16	162	8	15	6
คณะวิทยาศาสตร์	40	30	427	43	34	60
คณะวิศวกรรมศาสตร์	127	34	400	28	64	56
คณะแพทยศาสตร์	1	9	248	14	-	18
คณะเกษตรศาสตร์	8	18	270	11	18	26
คณะทันตแพทยศาสตร์	1	2	106	7	-	2
คณะเภสัชศาสตร์	3	2	147	4	-	9
คณะเทคนิคการแพทย์	2	4	266	3	5	8
คณะพยาบาลศาสตร์	-	16	130	23	1	30
- พยาบาลศาสตร์ สมทบเชียงใหม่	-	-	176	-	-	-
- พยาบาลศาสตร์ สมทบลำปาง	-	-	22	-	-	-
- พยาบาลศาสตร์ สมทบพะเยา	-	-	99	-	-	-
คณะอุตสาหกรรมเกษตร	14	3	221	2	39	2
คณะสัตวแพทยศาสตร์	-	3	68	1	1	3
คณะบริหารธุรกิจ	21	34	349	29	9	11
คณะเศรษฐศาสตร์	120	33	184	36	14	18
คณะสถาปัตยกรรมศาสตร์	-	3	68	-	2	4
คณะการสื่อสารมวลชน	-	1	130	4	4	1
คณะรัฐศาสตร์และรัฐประศาสนศาสตร์	6	15	257	14	9	9
คณะนิติศาสตร์	7	-	148	2	6	-
วิทยาลัยศิลปะ สื่อ และเทคโนโลยี	54	2	203	9	64	-
บัณฑิตวิทยาลัย	-	17	-	24	-	13
รวม	518	277	5,022	308	330	328
รวมทั้งสิ้น	795		5,330		658	



จำนวนผู้ได้รับเกียรติบัตรรางวัลเรียนดี

ปีการศึกษา 2558

คณะ	เกียรติบัตรรางวัลเรียนดี
คณะมนุษยศาสตร์	303
คณะศึกษาศาสตร์	719
คณะวิจิตรศิลป์	102
คณะสังคมศาสตร์	49
คณะวิทยาศาสตร์	264
คณะวิศวกรรมศาสตร์	165
คณะแพทยศาสตร์	389
คณะเกษตรศาสตร์	111
คณะทันตแพทยศาสตร์	153
คณะเภสัชศาสตร์	273
คณะเทคนิคการแพทย์	216
คณะพยาบาลศาสตร์	204
คณะอุตสาหกรรมเกษตร	102
คณะสัตวแพทยศาสตร์	90
คณะบริหารธุรกิจ	218
คณะเศรษฐศาสตร์	161
คณะสถาปัตยกรรมศาสตร์	31
คณะการสื่อสารมวลชน	64
คณะรัฐศาสตร์และรัฐประศาสนศาสตร์	134
คณะนิติศาสตร์	57
วิทยาลัยศิลปะ สื่อ และเทคโนโลยี	124
รวม	3,929



สถิติการเพิ่ม-ถอนกระบวนวิชา

ภาคการศึกษาที่ 1 ปีการศึกษา 2558

หน่วย : รายการ

วัน เดือน ปี	ประมวลผลแล้วได้ตามความต้องการ			ประมวลผลแล้วไม่ได้ตามความต้องการ		
	เพิ่ม	ถอน	ย้าย	section	ผิด	หน่วย
	(add)	(drop)	(move)	(useat)	(ucond)	(ovrcr)
ประมวลผลลงทะเบียนล่วงหน้า วันอังคารที่ 30 มิถุนายน 2558 เวลา 15.00 น.	84,928	-	-	12,186	1,992	29
วันเสาร์ที่ 8 สิงหาคม 2558 ครั้งที่ 1 (15:00-16:00 น.)	14,984	2,908	1,336	14,662	2,053	28
วันอาทิตย์ที่ 9 สิงหาคม 2558 ครั้งที่ 2 (09:00-10:00 น.)	4,313	783	516	13,648	1,815	42
วันอาทิตย์ที่ 9 สิงหาคม 2558 ครั้งที่ 3 (15:00-16:00 น.)	2,204	508	268	13,259	1,777	44
วันจันทร์ที่ 10 สิงหาคม 2558 ครั้งที่ 4 (09:00-10:00 น.)	3,218	876	373	12,986	1,624	45
วันจันทร์ที่ 10 สิงหาคม 2558 ครั้งที่ 5 (15:00-16:00 น.)	4,961	1,294	715	11,817	1,116	45
วันอังคารที่ 11 สิงหาคม 2558 ครั้งที่ 6 (09:00-10:00 น.)	3,567	1,048	721	10,270	975	58
วันอังคารที่ 11 สิงหาคม 2558 ครั้งที่ 7 (15:00-16:00 น.)	2,597	1,123	573	9,688	839	63
วันพุธที่ 12 สิงหาคม 2558 ครั้งที่ 8 (09:00-10:00 น.)	1,402	557	294	9,323	798	53
วันพุธที่ 12 สิงหาคม 2558 ครั้งที่ 9 (15:00-16:00 น.)	416	137	416	9,151	790	54
วันพฤหัสบดีที่ 13 สิงหาคม 2558 ครั้งที่ 10 (09:00-10:00 น.)	738	361	208	9,000	767	53
วันพฤหัสบดีที่ 13 สิงหาคม 2558 ครั้งที่ 11 (15:00-16:00 น.)	1,618	650	344	8,225	737	54
วันศุกร์ที่ 14 สิงหาคม 2558 ครั้งที่ 12 (09:00-10:00 น.)	1,153	588	295	7,822	695	57
วันศุกร์ที่ 14 สิงหาคม 2558 ครั้งที่ 13 (15:00-16:00 น.)	1,397	559	250	7,300	702	47
วันเสาร์ที่ 15 สิงหาคม 2558 ครั้งที่ 14 (09:00-10:00 น.)	705	353	118	7,101	698	44
วันเสาร์ที่ 15 สิงหาคม 2558 ครั้งที่ 15 (15:00-16:00 น.)	237	109	54	7,057	689	43
วันอาทิตย์ที่ 16 สิงหาคม 2558 ครั้งที่ 16 (09:00-10:00 น.)	304	190	47	6,969	685	38
วันอาทิตย์ที่ 16 สิงหาคม 2558 ครั้งที่ 17 (15:00-16:00 น.)	195	152	37	6,915	680	39
วันจันทร์ที่ 17 สิงหาคม 2558 ครั้งที่ 18 (09:00-10:00 น.)	406	270	97	6,713	674	37
ครั้งสุดท้าย						
วันจันทร์ที่ 17 สิงหาคม 2558 ครั้งที่ 1 (15:00-16:00 น.)	-	242	-	4,968	461	33
ประมวลผลเฉพาะการถอนไม่ติดอักษร W						

วัน เดือน ปี	ประมวลผลแล้วได้ตามความต้องการ			ประมวลผลแล้วไม่ได้ตามความต้องการ		
	เพิ่ม	ถอน	ย้าย	section	ผิด	หน่วย
	(add)	(drop)	(move)	(useat)	เงื่อนไข	กิตเกิน
วันที่อังคาร 18 สิงหาคม 2558 ครั้งที่ 2 (09:00-10:00 น.) ประมวลผลเฉพาะการถอนไม่ติดอักษร W	-	178	-	4,167	340	33
วันอังคารที่ 18 สิงหาคม 2558 ครั้งที่ 3 (15:00-16:00 น.) ประมวลผลเฉพาะการถอนไม่ติดอักษร W	-	179	-	3,230	288	28
วันพุธที่ 19 สิงหาคม 2558 ครั้งที่ 4 (09:00-10:00 น.) ประมวลผลเฉพาะการถอนไม่ติดอักษร W	-	112	-	2,738	246	28
วันพุธที่ 19 สิงหาคม 2558 ครั้งที่ 15 (15:00-16:00 น.) ประมวลผลเฉพาะการถอนไม่ติดอักษร W	-	113	-	2,341	213	18
วันพฤหัสบดีที่ 20 สิงหาคม 2558 ครั้งที่ 6 (09:00-10:00 น.) ประมวลผลเฉพาะการถอนไม่ติดอักษร W	-	89	-	2,166	202	15
วันพฤหัสบดีที่ 20 สิงหาคม 2558 ครั้งที่ 7 (15:00-16:00 น.) ประมวลผลเฉพาะการถอนไม่ติดอักษร W	-	182	-	1,671	150	15
วันศุกร์ที่ 21 สิงหาคม 2558 ครั้งที่ 8 (09:00-10:00 น.) ประมวลผลเฉพาะการถอนไม่ติดอักษร W	-	192	-	1,440	121	15
วันศุกร์ที่ 21 สิงหาคม 2558 ครั้งที่ 9 (15:00-16:00 น.) ประมวลผลเฉพาะการถอนไม่ติดอักษร W	-	236	-	973	58	12
วันเสาร์ที่ 22- วันอาทิตย์ที่ 23 สิงหาคม 2558 ครั้งที่ 10 (0:00-15:00 น.) ประมวลผลเฉพาะการถอนไม่ติดอักษร W	-	116	-	862	45	12



สถิติการเพิ่ม-ถอนกระบวนวิชา

ภาคการศึกษาที่ 2 ปีการศึกษา 2558

หน่วย : รายการ

วัน เดือน ปี	ประมวลผลแล้วได้ตามความต้องการ			ประมวลผลแล้วไม่ได้ตามความต้องการ		
	เพิ่ม	ถอน	ย้าย	section	ผิด	หน่วย
	(add)	(drop)	(move)	(useat)	(ucond)	(ovrcr)
ประมวลผลลงทะเบียนล่วงหน้า วันอังคารที่ 1 ธันวาคม 2558 เวลา 15.00 น.	103,801	-	-	18,054	3,288	15
วันอาทิตย์ที่ 3 มกราคม 2559 ครั้งที่ 1 (15:00-16:00 น.)	19,296	4,386	1,872	13,554	2,299	19
วันจันทร์ที่ 4 มกราคม 2559 ครั้งที่ 2 (09:00-10:00 น.)	6,716	1,694	936	12,952	2,329	22
วันจันทร์ที่ 4 มกราคม 2559 ครั้งที่ 3 (15:00-16:00 น.)	5,765	1,394	902	11,760	1,981	37
วันอังคารที่ 5 มกราคม 2559 ครั้งที่ 4 (09:00-10:00 น.)	4,139	1,081	582	10,439	1,758	32
วันอังคารที่ 5 มกราคม 2559 ครั้งที่ 5 (15:00-16:00 น.)	3,898	1,148	710	9,422	1,199	43
วันพุธที่ 6 มกราคม 2559 ครั้งที่ 6 (09:00-10:00 น.)	2,093	752	303	8,678	1,196	41
วันพุธที่ 6 มกราคม 2559 ครั้งที่ 7 (15:00-16:00 น.)	1,585	651	285	8,209	1,175	38
วันพฤหัสบดีที่ 7 มกราคม 2559 ครั้งที่ 8 (09:00-10:00 น.)	1,651	679	231	7,614	1,181	37
วันพฤหัสบดีที่ 7 มกราคม 2559 ครั้งที่ 9 (15:00-16:00 น.)	1,677	779	389	7,108	1,185	37
วันศุกร์ที่ 8 มกราคม 2559 ครั้งที่ 10 (09:00-10:00 น.)	1,125	638	252	6,791	1,174	6
วันศุกร์ที่ 8 มกราคม 2559 ครั้งที่ 11 (15:00-16:00 น.)	1,503	722	263	6,335	1,108	35
วันเสาร์ที่ 9 มกราคม 2559 ครั้งที่ 12 (09:00-10:00 น.)	903	384	144	6,113	1,083	33
วันเสาร์ที่ 9 มกราคม 2559 ครั้งที่ 13 (15:00-16:00 น.)	282	142	67	6,090	1,059	32
วันอาทิตย์ที่ 10 มกราคม 2559 ครั้งที่ 14 (09:00-10:00 น.)	390	196	64	6,018	1,060	29
วันอาทิตย์ที่ 10 มกราคม 2559 ครั้งที่ 15 (15:00-16:00 น.)	354	171	47	5,950	1,047	32
วันจันทร์ที่ 11 มกราคม 2559 ครั้งที่ 16 (09:00-10:00 น.) ครั้งสุดท้าย	572	390	146	5,790	1,045	26
วันจันทร์ที่ 11 มกราคม 2559 ครั้งที่ 1 (15:00-16:00 น.) ประมวลผลเฉพาะการถอนไม่ติดอักษร W	-	429	9	4,510	678	23
วันอังคารที่ 12 มกราคม 2559 ครั้งที่ 2 (09:00-10:00 น.) ประมวลผลเฉพาะการถอนไม่ติดอักษร W	-	271	-	3,709	496	20

วัน เดือน ปี	ประมวลผลแล้วได้ตามความต้องการ			ประมวลผลแล้วไม่ได้ตามความต้องการ		
	เพิ่ม	ถอน	ย้าย	section	ผิด	หน่วย
	(add)	(drop)	(move)	(useat)	เงื่อนไข	กิตเกิน
วันอังคารที่ 12 มกราคม 2559 ครั้งที่ 3 (15:00-16:00 น.) ประมวลผลเฉพาะการถอนไม่ติดอักษร W	-	288	-	2,957	393	18
วันพุธที่ 13 มกราคม 2559 ครั้งที่ 4 (09:00-10:00 น.) ประมวลผลเฉพาะการถอนไม่ติดอักษร W	-	162	-	2,737	339	16
วันพุธที่ 13 มกราคม 2559 ครั้งที่ 5 (15:00-16:00 น.) ประมวลผลเฉพาะการถอนไม่ติดอักษร W	-	149	-	2,424	306	14
วันพฤหัสบดีที่ 14 มกราคม 2559 ครั้งที่ 6 (09:00-10:00 น.) ประมวลผลเฉพาะการถอนไม่ติดอักษร W	-	205	-	2,157	270	14
วันพฤหัสบดีที่ 14 มกราคม 2559 ครั้งที่ 7 (15:00-16:00 น.) ประมวลผลเฉพาะการถอนไม่ติดอักษร W	-	265	-	1,778	226	11
วันศุกร์ที่ 15 มกราคม 2559 ครั้งที่ 8 (09:00-10:00 น.) ประมวลผลเฉพาะการถอนไม่ติดอักษร W	-	234	-	1,548	197	11
วันศุกร์ที่ 15 มกราคม 2559 ครั้งที่ 9 (15:00-16:00 น.) ประมวลผลเฉพาะการถอนไม่ติดอักษร W	-	295	-	1,160	144	9
วันที่ 16 มกราคม 2559 เวลา 0.00 น. – วันที่ 17 มกราคม 2559 เวลา 15.00 น. ครั้งที่ 10 ประมวลผลเฉพาะการถอนไม่ติดอักษร W และคิดค่าธรรมเนียมการศึกษา	-	124	-	1,056	120	9



สถิติการเพิ่ม-ถอนกระบวนวิชา

ภาคฤดูร้อน ปีการศึกษา 2558

หน่วย : รายการ

วันเดือน ปี	ประมวลผลแล้วได้ตามความต้องการ (records)			ประมวลผลแล้วไม่ได้ตามความต้องการ (records)		
	เพิ่ม	ถอน	ย้าย	section	ผิดเงื่อนไข	หน่วยกิตเกิน
	(add)	(drop)	(move)	(useat)	(ucond)	(ovrcr)
ประมวลผลลงทะเบียนล่วงหน้า วันอาทิตย์ที่ 22 พฤษภาคม 2559 เวลา 15.00 น.	13,943	-	-	5,536	502	85
วันจันทร์ที่ 23 พฤษภาคม 2559 ครั้งที่ 1 (15:00-16:00 น.)	1,317	141	95	4,702	478	123
วันอังคารที่ 24 พฤษภาคม 2559 ครั้งที่ 2 (09:00-10:00 น.)	799	167	99	4,182	475	112
วันอังคารที่ 24 พฤษภาคม 2559 ครั้งที่ 3 (15:00-16:00 น.)	532	104	42	3,902	411	104
วันพุธที่ 25 พฤษภาคม 2559 ครั้งที่ 4 (09:00-10:00 น.)	542	132	47	3,658	389	103
วันพุธที่ 25 พฤษภาคม 2559 ครั้งที่ 5 (15:00-16:00 น.)	243	59	28	3,508	399	99
วันพฤหัสบดีที่ 26 พฤษภาคม 2559 ครั้งที่ 6 (09:00-10:00 น.)	231	84	12	3,444	397	106
วันพฤหัสบดีที่ 26 พฤษภาคม 2559 ครั้งที่ 7 (15:00-16:00 น.)	123	51	9	3,345	380	99
วันศุกร์ที่ 27 พฤษภาคม 2559 ครั้งที่ 8 (09:00-10:00 น.)	252	82	27	3,251	382	91
วันศุกร์ที่ 27 พฤษภาคม 2559 ครั้งที่ 9 (15:00-16:00 น.)	167	46	30	3,206	375	92
วันเสาร์ที่ 28 พฤษภาคม 2559 ครั้งที่ 10 (09:00-10:00 น.)	735	550	114	3,122	383	91
วันเสาร์ที่ 28 พฤษภาคม 2559 ครั้งที่ 11 (15:00-16:00 น.)	126	76	22	3,083	370	95
วันอาทิตย์ที่ 29 พฤษภาคม 2559 ครั้งที่ 12 (09:00-10:00 น.)	252	183	43	3,030	370	91
วันอาทิตย์ที่ 29 พฤษภาคม 2559 ครั้งที่ 13 (15:00-16:00 น.)	174	115	26	2,963	361	88
วันจันทร์ที่ 30 พฤษภาคม 2559 ครั้งที่ 14 (09:00-10:00 น.) ครั้งสุดท้าย	451	295	95	2,767	336	80
วันจันทร์ที่ 30 พฤษภาคม 2559 ครั้งที่ 1 (15:00-16:00 น.) ประมวลผลเฉพาะการถอนไม่ติดอักษร W	-	337	-	2,151	253	69
วันอังคารที่ 31 พฤษภาคม 2559 ครั้งที่ 2 (09:00-10:00 น.) ประมวลผลเฉพาะการถอนไม่ติดอักษร W	-	226	-	1,919	214	60
วันอังคารที่ 31 พฤษภาคม 2559 ครั้งที่ 3 (15:00-16:00 น.) ประมวลผลเฉพาะการถอนไม่ติดอักษร W	-	284	-	1,657	194	53
วันพุธที่ 1 มิถุนายน 2559 ครั้งที่ 4 (09:00-10:00 น.) ประมวลผลเฉพาะการถอนไม่ติดอักษร W	-	144	-	1,522	174	52

วันเดือน ปี	ประมวลผลแล้วได้ตาม ความต้องการ (records)			ประมวลผลแล้วไม่ได้ตาม ความต้องการ (records)		
	เพิ่ม	ถอน	ย้าย ตอน	section เต็ม	ผิด เงื่อนไข	หน่วย กิตเกิน
	(add)	(drop)	(move)	(useat)	(ucond)	(ovrcr)
วันพุธที่ 1 มิถุนายน 2559 ครั้งที่ 5 (15:00-16:00 น.) ประมวลผลเฉพาะการถอนไม่ติดอักษร W	-	152	-	1,287	156	31
วันพฤหัสบดีที่ 2 มิถุนายน 2559 ครั้งที่ 6 (09:00-10:00 น.) ประมวลผลเฉพาะการถอนไม่ติดอักษร W	-	91	-	1,172	148	31
วันพฤหัสบดีที่ 2 มิถุนายน 2559 ครั้งที่ 7 (15:00-16:00 น.) ประมวลผลเฉพาะการถอนไม่ติดอักษร W	-	107	-	1,039	134	28
วันศุกร์ที่ 3 มิถุนายน 2559 ครั้งที่ 8 (09:00-10:00 น.) ประมวลผลเฉพาะการถอนไม่ติดอักษร W	-	103	-	795	85	27
วันศุกร์ที่ 3 มิถุนายน 2559 ครั้งที่ 9 (15:00-16:00 น.) ประมวลผลเฉพาะการถอนไม่ติดอักษร W	-	128	-	685	80	27
วันที่ 4-5 มิถุนายน 2559 ครั้งที่ 10 (00:00-15:00 น.) ประมวลผลเฉพาะการถอนไม่ติดอักษร W ครั้งสุดท้าย และคิด ค่าธรรมเนียมการศึกษา	-	46	-	655	75	24



สถิติการให้บริการเคาน์เตอร์บริการทะเบียนนักศึกษา

ปีการศึกษา 2558

หน่วย : รายการ

รายการ	สถิติการให้บริการเคาน์เตอร์บริการทะเบียนนักศึกษา												รวม
	ส.ค. 58	ก.ย. 58	ต.ค. 58	พ.ย. 58	ธ.ค. 58	ม.ค. 59	ก.พ. 59	มี.ค. 59	เม.ย. 59	พ.ค. 59	มิ.ย. 59	ก.ค. 59	
รายการขอชำระเงิน													
ค่ารักษาสถานภาพ	232	222	55	5	12	156	109	37	9	19	49	40	945
ค่าปรับลงทะเบียนหลังกำหนด	20	49	119	34	10	24	27	75	16	7	28	12	421
ค่าธรรมเนียมการศึกษา	27	40	60	15	4	68	21	41	13	3	27	12	331
ค่าหน่วยกิต (เพิ่ม)	29	46	2	3	17	82	9	4	5	0	3	1	201
ค่าธรรมเนียมลงทะเบียนเพื่อใช้บริการมหาวิทยาลัย	5	28	65	18	7	-	4	49	3	2	1	-	182
ค่าโอนหน่วยกิตตามมหาวิทยาลัยเชียงใหม่	145	-	-	-	-	1	-	-	-	-	-	-	146
ค่าเทียบโอนหน่วยกิตจากการศึกษานอกระบบ	40	-	-	-	5	-	-	-	-	-	-	54	99
ค่าลงทะเบียนเพื่อใช้บริการ(นักศึกษาปริญญาตรี)	7	4	-	-	-	6	7	-	-	3	23	1	51
ค่าโอนย้ายคณะ	9	-	-	-	-	9	1	-	-	-	5	12	36
ค่าคืนสถานสภาพนักศึกษา (หลักสูตรภาคพิเศษ)	2	-	-	-	1	2	1	-	-	12	8	-	26
ค่าคืนสถานสภาพนักศึกษา (หลักสูตรภาคปกติ)	-	-	-	-	3	2	1	-	-	-	6	1	13
ค่าธรรมเนียมนักศึกษาต่างชาติ	-	-	-	-	-	-	-	-	-	-	-	13	13
ค่าเทียบโอนหน่วยกิตจากสถาบันอุดมศึกษาอื่น	10	-	-	-	-	-	-	-	-	-	-	-	10
รวม	526	389	301	75	59	350	180	206	46	46	150	146	2,474

รายการ	สถิติการให้บริการเคาน์เตอร์บริการทะเบียนนักศึกษา												รวม
	ส.ค. 58	ก.ย. 58	ต.ค. 58	พ.ย. 58	ธ.ค. 58	ม.ค. 59	ก.พ. 59	มี.ค. 59	เม.ย. 59	พ.ค. 59	มิ.ย. 59	ก.ค. 59	
รายการขอใช้บริการ													
ขอ Transcript ฉบับภาษาอังกฤษ	1,394	972	996	1,153	546	2,187	1,798	1,500	792	1,548	1,412	846	15,144
ขอใบคำขอทำบัตรประจำตัวนักศึกษา	633	414	386	482	329	544	394	475	362	342	331	264	4,956
ขอหนังสือรับรองสถานภาพเป็นนักศึกษา	591	352	183	516	263	631	423	518	434	345	189	167	4,612
ขอคาดว่าจะสำเร็จการศึกษา	212	212	91	460	1,286	82	63	71	133	238	214	250	3,312
ขอรับรองค่าปรับลงทะเบียนหลังกำหนด (กรณีมี มขท. 50)	135	207	-	-	-	586	-	-	-	-	90	-	1,018
ขอหนังสือรับรองคุณวุฒิ (ฉบับภาษาอังกฤษ)	84	63	67	58	56	78	79	73	61	63	187	83	952
ขอแก้ไขตัวสะกดชื่อ-สกุล ของนักศึกษาระดับปริญญาตรี	44	12	15	26	68	120	176	28	6	9	56	7	567
ขอสำเนาหนังสือรับรองคุณวุฒิ (ฉบับภาษาไทยหรือหลักสูตรนานาชาติ)	48	35	37	27	23	40	31	38	15	50	169	39	552
ขอปริญญาบัตร (ฉบับภาษาอังกฤษ)	36	26	23	24	30	42	64	44	44	27	34	42	436
ขอ Transcript ฉบับภาษาไทย	51	57	18	26	24	43	26	33	31	26	51	25	411
ขอเปลี่ยนชื่อ-สกุล ของนักศึกษาระดับปริญญาตรี	55	19	14	17	11	47	15	14	9	7	17	9	234
ขอหนังสือรับรองรายละเอียดกระบวนการวิชา	28	17	13	20	9	12	12	12	8	20	16	14	181
ขอใบแทนปริญญาบัตร (ฉบับภาษาไทยหรือหลักสูตรนานาชาติ)	16	11	7	2	9	9	11	20	14	14	26	10	149
ขอเปลี่ยนชื่อ-สกุล ของนักศึกษาระดับบัณฑิตศึกษา	15	11	6	9	2	12	9	5	16	21	6	21	133
ขอสำเนาใบเสร็จค่าลงทะเบียนเพื่อใช้บริการฯ ระดับบัณฑิต (Bill Payment)	11	1	8	10	12	6	2	16	20	22	2	3	113
ขอแก้ไขตัวสะกดชื่อ-สกุล ของนักศึกษาระดับบัณฑิตศึกษา	1	12	8	2	3	10	4	7	8	15	7	14	91
ค่าเช่ามิวฮยฐานะ	3	9	7	10	6	6	11	6	6	8	10	9	91
ค่าบริการบรรจุของและเซ็นปิดผนึก	4	3	9	8	16	11	8	6	8	6	3	3	85
ขอสำเนาใบเสร็จรับเงิน	13	10	3	2	9	10	6	1	5	4	4	10	77
ขอแจ้งที่อยู่ใหม่ของนักศึกษาระดับปริญญาตรี	4	12	2	7	2	9	7	-	8	7	7	10	75
ขอใบคำขอทำบัตรประจำตัวนักศึกษาสถาบันสมทบ และ Visitor	6	10	1	11	-	-	-	12	1	-	1	-	42
ขอสำเนา มขท.55 (ใบแจ้งผลการศึกษารายบุคคล)	5	4	-	1	-	1	4	4	5	-	9	7	40
ขอรับรองเอกสาร ม.ต่างประเทศ	-	1	1	3	4	10	7	2	1	-	1	3	33

รายการ	สถิติการให้บริการเคาน์เตอร์บริการทะเบียนนักศึกษา												รวม
	ส.ค.	ก.ย.	ต.ค.	พ.ย.	ธ.ค.	ม.ค.	ก.พ.	มี.ค.	เม.ย.	พ.ค.	มิ.ย.	ก.ค.	
	58	58	58	58	58	59	59	59	59	59	59	59	
ขอรับรองตัวสะกดชื่อ-ชื่อภาษาอังกฤษ (กับเอกสารใบ Transcript)	1	1	6	2	1	3	2	3	6	2	4	-	31
ขอแจ้งที่อยู่ใหม่ของนักศึกษาระดับ บัณฑิตศึกษา	3	3	-	-	-	1	1	2	1	8	2	1	22
ขอคืนเงินค่าธรรมเนียมการศึกษาของ นักศึกษาระดับปริญญาตรี	2	3	-	-	-	3	4	1	-	-	2	-	15
ขอรับรองตัวสะกดชื่อ-ชื่อสกุล ภาษาอังกฤษ (กับเอกสารใบปริญญา บัตร)	-	-	1	-	1	1	2	1	2	1	1	1	11
ขอคืนเงินค่าธรรมเนียมการศึกษาของ นักศึกษาระดับบัณฑิตศึกษา	2	3	-	-	-	1	-	-	-	-	1	-	7
ค่าส่งไปรษณีย์	-	-	1	-	2	2	-	-	-	-	-	1	6
ขอแก้ไขเลขที่บัตรประจำตัวประชาชน/ วัน เดือน ปีเกิด	-	-	-	-	-	-	-	-	2	1	-	-	3
ค่าประกันอุบัติเหตุ	-	-	-	-	-	-	1	-	-	-	-	-	1
รวม	3,397	2,480	1,903	2,876	2,712	4,507	3,160	2,892	1,998	2,784	2,852	1,839	33,400

✓ RECORDS

Reliable

Efficient

Customer focused

On time

Responsive

Disciplined

Systematic

เชื่อถือได้

มีประสิทธิภาพ

ใส่ใจผู้รับบริการให้ได้รับความพึงพอใจ

ตรงเวลา

ตอบสนองทันการณ์

เคร่งครัดในวินัย

เป็นระบบ



สำนักทะเบียนและประมวลผล
มหาวิทยาลัยเชียงใหม่



สำนักทะเบียนและประมวลผล มหาวิทยาลัยเชียงใหม่

โทรศัพท์ 0 5394 8901

Insars 0 5389 2212, 0 5394 8948

www.reg.cmu.ac.th