



# รายงานประจำปี 2559

สำนักทะเบียนและประมวลผล มหาวิทยาลัยเชียงใหม่

ANNUAL REPORT 2016

REGISTRATION OFFICE CHIANG MAI UNIVERSITY

สารสนเทศเพื่อการวางแผนและพัฒนาการศึกษา





# มหาวิทยาลัยเชียงใหม่



## ปณิธาน

มหาวิทยาลัยเชียงใหม่ เป็นมหาวิทยาลัยแห่งแรกในส่วนภูมิภาค จัดตั้งขึ้นตามนโยบายของรัฐและเจตนาารมณ์ของประชาชนในภาคเหนือ ให้เป็นศูนย์กลางทางวิชาการและวิชาชีพชั้นสูง เพื่ออำนวยความสะดวกแก่ท้องถิ่นและประเทศชาติโดยส่วนรวม

มหาวิทยาลัยแห่งนี้เป็นแหล่งสะสม ค้นคว้า วิจัย และถ่ายทอดความรู้ ตามหลักแห่งเสรีภาพทางวิชาการ โดยยึดมั่นในสัจธรรมและคุณธรรม เพื่อความเป็นเลิศทางวิชาการ การประยุกต์เผยแพร่ และการทำนุบำรุงศิลปวัฒนธรรม

บัณฑิตแห่งมหาวิทยาลัยเชียงใหม่พึงฝักใฝ่ในการฝึกฝนตน เป็นผู้รู้จริง คิดเป็น ปฏิบัติได้ สามารถครองตน ครองคน ครองงาน ด้วยมโนธรรมและจิตสำนึกต่อสังคม

## วิสัยทัศน์

เป็นมหาวิทยาลัยชั้นนำ รั้บใช้สังคม และสร้างการพัฒนาที่ยั่งยืน

(A world-class university committed to social engagement and sustainable development)

## พันธกิจ

1. ให้การศึกษา ส่งเสริมวิชาการและวิชาชีพชั้นสูง
2. ทำการวิจัยเพื่อความเป็นเลิศทางวิชาการและเกิดประโยชน์แก่สังคมเป็นส่วนรวม
3. บริการทางวิชาการแก่สังคม
4. ทำนุบำรุงและส่งเสริมศิลปวัฒนธรรม และอนุรักษ์สิ่งแวดล้อม



## สำนักทะเบียนและประมวลผล



การดำเนินงานของสำนักทะเบียนและประมวลผล มหาวิทยาลัยเชียงใหม่ ในรอบปี 2559 ได้บริหารงานเป็นไปตามวิสัยทัศน์ พันธกิจ และวัตถุประสงค์ โดยมีการดำเนินการด้านต่างๆ อาทิ การบริหาร ความเสี่ยง การพัฒนาโปรแกรมต่างๆ ผ่านเครือข่ายอินเทอร์เน็ต การพัฒนา ระบบสารสนเทศเพื่อการบริหาร การปรับปรุงอาคารเรียนรวมหลังที่ 3 และ 5 การพัฒนากระบวนการปฏิบัติงาน (Core Process) การให้บริการเคาน์เตอร์ บริการทะเบียนนักศึกษา เป็นต้น ตลอดจนการสร้างเครือข่ายงานทะเบียนและ ประมวลผลการศึกษาทั้งภายในและภายนอกมหาวิทยาลัย โดยมีระบบการ ประกันคุณภาพการดำเนินงานภายในตามแนวทาง CMU-EdPEX เป็นส่วนหนึ่ง ของกระบวนการบริหารที่ได้ดำเนินการอย่างต่อเนื่อง

สำนักทะเบียนและประมวลผล ได้จัดทำรายงานประจำปี 2559 ขึ้น เพื่อสรุปผลการดำเนินงานในด้านต่างๆ ในรอบปีการศึกษา 2559 ซึ่งหมายถึง ภาคการศึกษาที่ 1 ภาคการศึกษาที่ 2 และภาคฤดูร้อน รวมทั้งข้อมูล สารสนเทศที่สำคัญ เพื่อแสดงความก้าวหน้าในภารกิจหลักของสำนักทะเบียนและประมวลผล และเป็นฐานในการ พัฒนางานในปีต่อไป

การดำเนินงานให้บรรลุตามพันธกิจและวัตถุประสงค์ที่กำหนด สำนักทะเบียนและประมวลผลได้รับ ข้อคิดเห็นและความร่วมมืออย่างดีจากคณะกรรมการอำนวยการประจำสำนักทะเบียนและประมวลผล ผู้บริหาร มหาวิทยาลัย คณะ วิทยาลัย สถาบัน สำนัก นักศึกษา ผู้รับบริการ และบุคลากรของสำนักทะเบียนและประมวลผล ทุกคน ก่อให้เกิดประโยชน์เป็นอย่างดียิ่งต่อการพัฒนาสำนักทะเบียนและประมวลผลมาโดยตลอด จึงขอขอบคุณมา ณ โอกาสนี้

ผู้ช่วยศาสตราจารย์ทศพร พิชัยยา

รักษาการแทนผู้อำนวยการสำนักทะเบียนและประมวลผล



การดำเนินงานในรอบปี 2559 นั้น สำนักทะเบียนและประมวลผลได้สนองนโยบายมหาวิทยาลัย และใช้ศักยภาพที่มีในหน่วยงานเพื่อดำเนินงานต่างๆ ให้เป็นไปตามพันธกิจ วิสัยทัศน์ และวัตถุประสงค์ โดยให้บริการข้อมูลระบบงานทะเบียนและประมวลผลการศึกษา ของทุกระดับการศึกษาให้แก่หน่วยงานต่างๆ ทั้งภายในและภายนอกมหาวิทยาลัย ภาระงานโดยสรุปเป็นดังนี้

## 1. ด้านการบริหารและการจัดการ

- ⇒ จัดทำคำรับรองการปฏิบัติงานของส่วนงานให้สอดคล้องกับแผนพัฒนาของมหาวิทยาลัย
- ⇒ การประเมินแผนปฏิบัติการประจำปี 2559 (รอบครึ่งปีหลัง)
- ⇒ จัดทำแผนปฏิบัติการประจำปี 2560
- ⇒ การประเมินแผนปฏิบัติการประจำปี 2560 (รอบครึ่งปีแรก)
- ⇒ จัดทำแผนบริหารความเสี่ยง ประจำปีงบประมาณ พ.ศ. 2559
- ⇒ มีการประเมินความพึงพอใจของผู้ใช้บริการเคาน์เตอร์บริการทะเบียนนักศึกษา และการใช้อาคารเรียนรวมหลังที่ 3 และ 5 เป็นประจำทุกเดือน
- ⇒ การประชุมคณะกรรมการบริหารประจำสำนักทะเบียนและประมวลผล เป็นประจำทุกเดือน
- ⇒ การประชุมคณะกรรมการอำนวยการประจำสำนักทะเบียนและประมวลผล เป็นประจำทุกไตรมาส
- ⇒ เปิดโอกาสให้บุคลากรทุกคนแสดงความคิดเห็น เกี่ยวกับการพัฒนาส่วนงาน และสิ่งที่เหมาะสมควรได้รับการปรับปรุง
- ⇒ จัดกิจกรรมแลกเปลี่ยนเรียนรู้ทั้งในระดับฝ่าย และระดับสำนักฯ เพื่อพัฒนาสู่องค์กรแห่งการเรียนรู้

## 2. ด้านการบริหารงานบุคคล

- ⇒ บรรจุพนักงานมหาวิทยาลัยประจำ ตำแหน่งพนักงานปฏิบัติงาน จำนวน 1 อัตรา
- ⇒ บรรจุพนักงานมหาวิทยาลัยชั่วคราว (พนักงานส่วนงาน) ตำแหน่งนักการเงินและบัญชี จำนวน 1 อัตรา ตำแหน่งนักวิชาการคอมพิวเตอร์ จำนวน 1 อัตรา และตำแหน่งพนักงานปฏิบัติงาน จำนวน 1 อัตรา
- ⇒ เสนอขอพระราชทานเครื่องราชอิสริยาภรณ์ จำนวน 5 ราย
- ⇒ จัดประชุม อบรม สัมมนาในหัวข้อต่างๆ ภายในสำนักฯ จำนวน 8 เรื่อง
- ⇒ สนับสนุนให้บุคลากรเข้าร่วมการฝึกอบรม สัมมนา ทั้งจากหน่วยงานภายในและหน่วยงานภายนอกมหาวิทยาลัย เพื่อพัฒนาทักษะและเพิ่มพูนความรู้ จำนวน 64 เรื่อง

## 3. ด้านอาคารสถานที่

- ⇒ ปรับปรุงอุปกรณ์ และใส่ทัศนูปกรณ์ภายในห้องเรียน รวมทั้งระบบกายภาพอาคารเรียนรวมหลังที่ 3 และ 5
- ⇒ ปรับปรุงระบบกายภาพ ภูมิทัศน์โดยรอบอาคารสำนักงาน

## 4. ด้านเทคโนโลยีสารสนเทศ

- ⇒ พัฒนาโปรแกรมให้สามารถดำเนินการผ่านระบบอินเทอร์เน็ต สอดคล้องกับการออกประกาศตามข้อบังคับมหาวิทยาลัยเชียงใหม่
- ⇒ พัฒนาเว็บไซต์ตามเกณฑ์จัดอันดับของ Webometrics

## 5. ด้านการพัฒนากระบวนการปฏิบัติงาน (Core Process)

### ❖ ด้านกระบวนการรับเข้าศึกษา

- ⇒ พัฒนารูปแบบการรับนักศึกษาระดับปริญญาตรี เพื่อเข้าศึกษาในมหาวิทยาลัยเชียงใหม่ ตามรูปแบบของที่ประชุมอธิการบดีแห่งประเทศไทย การคัดเลือกบุคคลเข้าศึกษาในสถาบันอุดมศึกษา TCAS และประชาสัมพันธ์ให้นักเรียน อาจารย์แนะแนว ผู้ปกครอง โรงเรียน ทราบล่วงหน้าก่อนดำเนินการรับนักศึกษา ปีการศึกษา 2561
- ⇒ พัฒนาโปรแกรมเพื่อรองรับการรับบุคคลเข้าศึกษาตามรูปแบบ TCAS
- ⇒ พัฒนาโปรแกรมเพื่อให้โรงเรียนตรวจสอบคุณสมบัติของนักเรียนและยืนยันการจบหลักสูตรมัธยมศึกษาตอนปลาย ของนักเรียนที่เข้าศึกษาในมหาวิทยาลัยเชียงใหม่ ระดับปริญญาตรี
- ⇒ พัฒนาระบบการรับรายงานตัวขึ้นทะเบียนเป็นนักศึกษา โดยการนำเครื่องอ่านบัตรประจำตัวประชาชนมาใช้ตรวจสอบกับฐานข้อมูลประวัตินักศึกษา เพื่อให้ข้อมูลถูกต้องตรงกับบัตรประจำตัวประชาชน
- ⇒ ปรับกระบวนการตรวจสอบข้อมูลผู้มารายงานตัวขึ้นทะเบียนเป็นนักศึกษาระดับบัณฑิตศึกษากับข้อมูลการชำระค่าธรรมเนียมการศึกษาในวันรายงานตัวฯ โดยประสานขอข้อมูลการชำระเงินจากกองคลัง เพื่อตรวจสอบสถานะการรายงานตัวฯ ของนักศึกษา ก่อนการแจ้งรายชื่อสละสิทธิ์ไปยังคณะและหน่วยงานที่เกี่ยวข้อง เริ่มดำเนินการตั้งแต่ภาคการศึกษาที่ 2 ปีการศึกษา 2559
- ⇒ ปรับเพิ่มข้อความในโปรแกรมรอกทะเบียนประวัตินักศึกษาระดับบัณฑิตศึกษา เพื่อให้ นักศึกษายืนยันและรับทราบที่ต้องดำเนินการลงทะเบียนตามปฏิทินการศึกษาหลังจากการ รายงานตัวฯ เรียบร้อยแล้ว เริ่มดำเนินการตั้งแต่ภาคการศึกษาที่ 2 ปีการศึกษา 2559

### ❖ ด้านกระบวนการจัดการศึกษา

- ⇒ พัฒนาขั้นตอนการบันทึกและตรวจสอบข้อมูลรายละเอียดของกระบวนการวิชาฐานข้อมูลทะเบียนกลาง เริ่มดำเนินการตั้งแต่ภาคฤดูร้อน ปีการศึกษา 2559
- ⇒ พัฒนาฐานข้อมูลหลักสูตร ชื่อปริญญา และสาขาวิชา เริ่มดำเนินการตั้งแต่ภาคการศึกษาที่ 2 ปีการศึกษา 2559
- ⇒ พัฒนาฐานข้อมูลอาจารย์ผู้สอน เริ่มดำเนินการตั้งแต่ภาคการศึกษาที่ 2 ปีการศึกษา 2559
- ⇒ ปรับเปลี่ยนแนวปฏิบัติเรื่องการลงทะเบียนเกินข้อบังคับฯ ระดับบัณฑิตศึกษา โดยดำเนินการแจ้งเวียนให้คณะแจ้งรายชื่อก่อนวันประกาศสรุปการลงทะเบียน/เพิ่ม/ถอน กระบวนวิชาตามปฏิทินการศึกษา และให้นักศึกษาลงทะเบียนผ่านระบบอินเทอร์เน็ตตามขั้นตอน ฝ่ายฯ จะดำเนินการออกใบแจ้งผลการลงทะเบียน (มขท 50) เพื่อให้ นักศึกษาชำระเงินแบบ Bill Payment ได้ เริ่มดำเนินการตั้งแต่ภาคการศึกษาที่ 1 ปีการศึกษา 2559
- ⇒ พัฒนาโปรแกรมส่งเกรดแบบออนไลน์ให้สามารถยืนยันกระบวนวิชาที่ส่งเกรดด้วยการป้อน ข้อมูลรหัสกระบวนวิชาเพื่อป้องกันปัญหาบาร์โค้ดไม่ชัดเจน และให้สามารถแสดงเวลาที่ อาจารย์ผู้สอนหรือภาควิชาและสำนักทะเบียนและประมวลผลยืนยันเข้ารับระบบ เริ่มดำเนินการตั้งแต่ภาคการศึกษาที่ 2 ปีการศึกษา 2559
- ⇒ ปรับกระบวนการตรวจสอบการส่งเกรดแบบ Diskette โดยคัดลอกไฟล์เกรดไว้ก่อนที่จะส่ง ฝ่ายเทคโนโลยีสารสนเทศและประมวลผลการศึกษาดำเนินการต่อ เพื่อความสะดวกในการ ตรวจสอบความครบถ้วนของเกรด และสามารถติดต่อคณะเพื่อแก้ปัญหาในเบื้องต้นได้ รวดเร็วขึ้น เริ่มดำเนินการตั้งแต่ภาคการศึกษาที่ 2 ปีการศึกษา 2559
- ⇒ พัฒนาโปรแกรมบันทึกอักษรลำดับชั้นกระบวนวิชาที่ได้รับเทียบโอนหน่วยกิตจาก สถาบันอุดมศึกษาอื่น เริ่มดำเนินการตั้งแต่ภาคการศึกษาที่ 2 ปีการศึกษา 2559

⇒ ปรับขั้นตอนการย้ายสาขาวิชา โดยคณะต้องกำหนดแขนงวิชาและหลักสูตรที่ใช้ เพื่อใช้ในการตรวจสอบผู้สำเร็จการศึกษา เริ่มดำเนินการตั้งแต่ภาคเรียนการศึกษาที่ 2 ปีการศึกษา 2559

#### ❖ ด้านกระบวนการสำเร็จการศึกษา

⇒ พัฒนาโปรแกรมเกียรติบัตรรางวัลเรียนดีประจำปีรูปแบบใหม่ เพื่อความถูกต้องในการตรวจสอบข้อมูลผู้ที่ได้รับเกียรติบัตรรางวัลเรียนดีประจำปี ให้สอดคล้องกับเงื่อนไขของข้อบังคับฯ ของมหาวิทยาลัย เริ่มดำเนินการตั้งแต่ภาคการศึกษาที่ 2 ปีการศึกษา 2559

⇒ พัฒนาโปรแกรมตรวจสอบคุณวุฒิการศึกษา เพื่อรองรับการตรวจสอบคุณวุฒิการศึกษาของบัณฑิตมหาวิทยาลัยเชียงใหม่จากหน่วยงานภายนอกซึ่งมีจำนวนเพิ่มมากขึ้น เพื่อให้การตรวจสอบมีความรวดเร็วยิ่งขึ้น เริ่มดำเนินการตั้งแต่ภาคการศึกษาที่ 2 ปีการศึกษา 2559

⇒ พัฒนาโปรแกรมขอเอกสารออนไลน์รูปแบบใหม่ ให้รองรับกับเอกสารทางการศึกษาทุกประเภท เพื่อความสะดวก และรวดเร็ว ในการขอเอกสารทางการศึกษา เริ่มดำเนินการตั้งแต่ภาคการศึกษาที่ 2 ปีการศึกษา 2559

⇒ พัฒนาโปรแกรมออกเอกสารอัตโนมัติ เพื่อให้บริการเคาน์เตอร์บริการงานทะเบียนนักศึกษา ได้แก่ ใบระเบียบถาวร (Transcript) และหนังสือรับรองสถานภาพเป็นนักศึกษา เริ่มดำเนินการตั้งแต่ภาคการศึกษาที่ 2 ปีการศึกษา 2559

⇒ พัฒนาระบบตรวจสอบรายชื่อผู้เข้ารับพระราชทานปริญญาบัตรและเลขที่นั่งชื่อฯ ผ่านโปรแกรมรายงานตัวขึ้นทะเบียนบัณฑิตฯ ระบบออนไลน์ เริ่มดำเนินการตั้งแต่พิธีพระราชทานปริญญาบัตร ครั้งที่ 51

#### 6. ด้านการวิจัย

⇒ สนับสนุนงบประมาณให้บุคลากรจัดทำวิจัยประจำปี

⇒ มีงานวิจัยจำนวน 8 เรื่อง ซึ่งครอบคลุมทุกพันธกิจสามารถใช้เป็นข้อมูลประกอบการตัดสินใจของผู้บริหาร

#### 7. ด้านการบริการวิชาการแก่ชุมชน

⇒ การให้บริการอาคารเรียนรวมหลังที่ 3 และ 5 สำหรับการสอบคัดเลือกต่างๆ

⇒ การให้บริการตรวจกระดาษคำตอบด้วยเครื่อง OMR

⇒ เป็นวิทยากรบรรยายแนะนำแนวการศึกษาต่อในสถาบันอุดมศึกษา จำนวน 8 ครั้ง

⇒ เป็นวิทยากรบรรยายให้ความรู้ระบบงานทะเบียนการศึกษาให้แก่ นักศึกษา อาจารย์ที่ปรึกษา คณะต่างๆ ภายในและภายนอกมหาวิทยาลัย จำนวน 12 ครั้ง

⇒ จัดฝึกประชุม อบรม สัมมนา แก่คณะ ภาควิชา และหน่วยงานต่างๆ ภายในและภายนอกมหาวิทยาลัย จำนวน 5 ครั้ง

⇒ ให้การต้อนรับผู้เยี่ยมชมและศึกษาดูงานจากหน่วยงานต่างๆ จำนวน 1 ครั้ง

#### 8. ด้านการทำนุบำรุงศาสนา ศิลปวัฒนธรรม อนุรักษ์พลังงานและสิ่งแวดล้อม

⇒ จัดพิธีทำบุญเนื่องในวันขึ้นปีใหม่ พิธีทำบุญและบริจาคเงินให้แก่องค์กรสาธารณกุศลเนื่องในวันสถาปนาสำนักฯ ร่วมเดินขบวนแห่สงฆ์น้ำพระพุทธรูปจังหวัดเชียงใหม่ ถวายเทียนพรรษา เป็นต้น

⇒ รณรงค์ให้มีการอนุรักษ์พลังงานและสิ่งแวดล้อม จัดกิจกรรมพัฒนาสภาพแวดล้อม

#### 9. ด้านการจัดการความรู้

⇒ ส่งเสริมและสนับสนุนให้บุคลากรเข้าร่วมกิจกรรมแลกเปลี่ยนเรียนรู้ จำนวน 3 ครั้ง

#### 10. ด้านการประกันคุณภาพการศึกษา

⇒ แต่งตั้งคณะกรรมการ เพื่อรับผิดชอบในการวางแผน และติดตามการดำเนินงานด้านประกันคุณภาพการศึกษาตามแนวทางเกณฑ์ CMU-EdPEX

- ⇒ รับการตรวจสอบและประเมินคุณภาพการศึกษาภายในส่วนงาน ประจำปีการศึกษา 2558
- ⇒ ผู้บริหาร หัวหน้าฝ่าย และหัวหน้างานเข้าร่วมประชุม ฝึกอบรม สัมมนาเกี่ยวกับการประกันคุณภาพการศึกษา จำนวน 24 ครั้ง

#### 11. ด้านการสร้างเครือข่าย

- ⇒ มีการสร้างเครือข่ายกับคณะ ภาควิชาทุกระดับการศึกษา โดยการจัดสัมมนาเพื่อเสริมสร้างความรู้เกี่ยวกับระบบทะเบียนการศึกษา
- ⇒ ดำเนินการสอบสัมภาษณ์การให้โควตานักเรียนจากภาคใต้และภาคตะวันออกเฉียงเหนือเพื่อเข้าศึกษาในมหาวิทยาลัยเชียงใหม่ ปีการศึกษา 2559

#### 12. ด้านการประชาสัมพันธ์

- ⇒ จัดทำปฏิทินตั้งโต๊ะ สมุดปฏิทิน เพื่อประชาสัมพันธ์องค์กร
- ⇒ จัดทำคู่มือการลงทะเบียนเรียน (มขท.30) คู่มือการลงทะเบียนกระบวนวิชา และคู่มือการขอรับบริการ เพื่อแนะนำการให้บริการของสำนักทะเบียนและประมวลผลให้แก่นักศึกษาและผู้สนใจ
- ⇒ เผยแพร่ข้อมูล ข่าวสารการดำเนินงานผ่านช่องทางการประชาสัมพันธ์รูปแบบต่างๆ
- ⇒ ให้บริการข้อมูล และตอบคำถามด้านระบบงานทะเบียนและประมวลผลการศึกษาผ่าน Social Media ได้แก่ Facebook Twitter และ Youtube
- ⇒ เปิดให้บริการ LINE@ Official Account เพื่อประชาสัมพันธ์เชิงรุกและเพิ่มช่องทางติดต่อแก่ผู้รับบริการ ช่วยให้เกิดความสะดวก รวดเร็วมากยิ่งขึ้น

ผลการดำเนินงานในด้านต่างๆ ในรอบปีที่ผ่านมาถือได้ว่าประสบความสำเร็จและบรรลุเป้าหมายที่วางไว้ โดยปัจจัยหลักแห่งความสำเร็จคือศักยภาพและความมุ่งมั่นของผู้บริหารและบุคลากรทุกคน ซึ่งสำนักทะเบียนและประมวลผลได้ตระหนักและให้ความสำคัญกับการพัฒนาบุคลากรอย่างสม่ำเสมอ โดยส่งเสริมให้บุคลากรทุกคนเข้าร่วมประชุม อบรม สัมมนา ในส่วนที่เกี่ยวข้องกับการปฏิบัติงาน ตลอดจนได้จัดโครงการ และกิจกรรมเพื่อพัฒนาบุคลากรเป็นประจำเพื่อสร้างขวัญและกำลังใจในการปฏิบัติงานร่วมกันด้วย





สารจากผู้อำนวยการสำนักทะเบียนและประมวลผล	3
บทสรุปสำหรับผู้บริหาร	4
<b>บทนำ</b>	
ประวัติความเป็นมา	13
ปรัชญา ปณิธาน วิสัยทัศน์ พันธกิจ วัตถุประสงค์	15
แผนกลยุทธ์	17
คณะกรรมการอำนวยการประจำสำนัก	20
คณะกรรมการบริหารประจำสำนัก	21
ผู้บริหาร	22
หัวหน้าฝ่าย หัวหน้างาน	23
โครงสร้างองค์กร	24
โครงสร้างการบริหาร	25
<b>รายงานผลการดำเนินงาน</b>	
การบริหารงาน	29
การประเมินผลการดำเนินงานตามแผนกลยุทธ์	32
การพัฒนากระบวนการปฏิบัติงาน (Core Process)	34
การสนับสนุนการจัดการเรียนการสอน	36
การวิจัย	39
การบริการวิชาการแก่ชุมชน	40
การทำนุบำรุงศาสนา ศิลปวัฒนธรรม อนุรักษ์พลังงานและสิ่งแวดล้อม	43
การพัฒนาบุคลากร	45
การจัดการความรู้	52
การประกันคุณภาพการศึกษา	53
การประชาสัมพันธ์	55
เคาน์เตอร์บริการทะเบียนนักศึกษา (Registration Counter Service: RCS)	57
<b>ภาคผนวก</b>	
บุคลากร	61
จำนวนนักศึกษาใหม่ระดับปริญญาตรี	64
จำนวนนักศึกษาใหม่ระดับบัณฑิตศึกษา	73
จำนวนนักศึกษาที่มีสถานภาพ	74
จำนวนนักศึกษาลงทะเบียนกระบวนวิชา	75
จำนวนนักศึกษาลงทะเบียนเพื่อใช้บริการของมหาวิทยาลัย	76
จำนวนกระบวนวิชาที่มีนักศึกษาลงทะเบียน	77
จำนวนนักศึกษาที่พ้นสถานภาพการเป็นนักศึกษา	78
จำนวนผู้มีสิทธิ์เข้ารับพระราชทานปริญญาบัตร ครั้งที่ 51	79
จำนวนผู้เข้ารับพระราชทานปริญญาบัตร ครั้งที่ 51	80
จำนวนผู้ได้รับเกียรตินิยม เจริญรางวัลเรียนดีตลอดหลักสูตร	81

จำนวนผู้สำเร็จการศึกษา	82
จำนวนผู้ได้รับเกียรติบัตรรางวัลเรียนดี	83
สถิติการเพิ่ม-ถอนกระบวนวิชา ภาคการศึกษาที่ 1 ปีการศึกษา 2559	84
สถิติการเพิ่ม-ถอนกระบวนวิชา ภาคการศึกษาที่ 2 ปีการศึกษา 2559	86
สถิติการเพิ่ม-ถอนกระบวนวิชา ภาคฤดูร้อน ปีการศึกษา 2559	88
สถิติการให้บริการเคาน์เตอร์บริการทะเบียนนักศึกษา	90
สถิติการใช้บริการตู้ขอเอกสารทางการศึกษา	93





# บทนำ





## ประวัติความเป็นมา

พ.ศ. 2507 มหาวิทยาลัยเชียงใหม่ ได้จัดตั้งงานทะเบียนและประมวลผลการศึกษาขึ้นพร้อมกับการก่อตั้งมหาวิทยาลัย โดยระยะแรกงานนี้ขึ้นอยู่กับกองกลาง เรียกว่า “แผนกทะเบียน” การทำงานทำเป็นลักษณะ 1 หน่วย กล่าวคือ ทำงานผสมผสานกันตั้งแต่งานรับเข้าศึกษา งานทะเบียนและประมวลผล งานธุรการ งานตรวจสอบ และรับรองผล

พ.ศ. 2509 เมื่อมีจำนวนนักศึกษาเพิ่มมากขึ้น มหาวิทยาลัยเชียงใหม่ จึงได้แยกแผนกทะเบียนออกจากกองกลาง แล้วตั้งชื่อใหม่เป็น “กองบริการการศึกษา” สังกัดสำนักงานอธิการบดี แต่การปฏิบัติงานก็ยังเป็น 1 หน่วย เหมือนระยะแรก

พ.ศ. 2518 กองบริการการศึกษา ได้ปฏิบัติงานเป็นการภายใน โดยแบ่งออกเป็น 6 งาน คือ

1. ฝ่ายธุรการ
2. ฝ่ายรับเข้าศึกษาและทะเบียนประวัติ
3. ฝ่ายรับลงทะเบียน
4. ฝ่ายบัตรระเบียบถาวร
5. ฝ่ายปริญญาบัตรและหนังสือรับรอง
6. ฝ่ายตารางสอน ตารางสอบ

พ.ศ. 2521 ทบวงมหาวิทยาลัย ได้มีหนังสือ ที่ ทม. 0202/22481 ลงวันที่ 29 ธันวาคม 2521 แบ่งส่วนราชการของกองบริการการศึกษา ออกเป็น 4 สายงาน คือ

1. งานทะเบียนและสถิตินักศึกษา
2. งานตรวจสอบและรับรองผล
3. งานหลักสูตรและการสอน
4. งานธุรการ (และบริหารทั่วไป)

พ.ศ. 2527 กองบริการการศึกษา มีภาระงานเพิ่มขึ้นตามความก้าวหน้าทางวิชาการ มหาวิทยาลัยจึงได้ประกาศแบ่งส่วนราชการเพิ่มเติมขึ้นภายในกองบริการการศึกษาอีก 3 งาน เพื่อรองรับงานที่ขยายตัวมากขึ้น คือ

5. งานคัดเลือกและรับเข้าศึกษา (ตามประกาศมหาวิทยาลัยเชียงใหม่ ลงวันที่ 13 สิงหาคม 2527)
6. งานคอมพิวเตอร์ช่วยระบบทะเบียนการศึกษา (ตามประกาศมหาวิทยาลัยเชียงใหม่ ลงวันที่ 4 กันยายน 2527)
7. งานส่งเสริมและพัฒนามหาวิชาการ (ตามประกาศมหาวิทยาลัยเชียงใหม่ ลงวันที่ 13 สิงหาคม 2527)

พ.ศ. 2529 ทบวงมหาวิทยาลัยได้เห็นชอบในหลักการ เป็น “โครงการจัดตั้งสำนักทะเบียนและประมวลผล” โดยบรรจุไว้ในแผนพัฒนาฯ ระยะที่ 6 (2530-2534) โดยแบ่งงานออกเป็น 6 ฝ่าย ดังนี้

1. ฝ่ายรับเข้าศึกษาและแนะแนวการศึกษา
2. ฝ่ายตารางสอนและตารางสอบ
3. ฝ่ายทะเบียนการศึกษา
4. ฝ่ายตรวจสอบและออกหนังสือสำคัญ
5. ฝ่ายสถิติและประมวลผลการศึกษา
6. ฝ่ายบริหารและธุรการ

พ.ศ. 2532 สำนักทะเบียนและประมวลผล ได้รับอนุมัติให้จัดตั้งเป็นส่วนราชการ ตามประกาศในราชกิจจานุเบกษา ฉบับพิเศษ เล่มที่ 106 ตอนที่ 93 หน้า 9 ถึงหน้า 13 ลงวันที่ 9 มิถุนายน 2532 มีผลบังคับใช้วันที่ 10 มิถุนายน 2532

พ.ศ. 2538 สำนักทะเบียนและประมวลผล ได้รับอนุมัติให้มีการแบ่งส่วนราชการออกเป็น 7 ฝ่ายงาน ตามประกาศในราชกิจจานุเบกษา ฉบับประกาศทั่วไป เล่ม 112 ตอนพิเศษ 50 ง หน้า 3 ถึงหน้า 4 ลงวันที่ 29 ธันวาคม 2538 ดังนี้

1. สำนักงานเลขานุการ
2. ฝ่ายตรวจสอบและรับรองผลการศึกษา
3. ฝ่ายทะเบียนการศึกษา
4. ฝ่ายทะเบียนบัณฑิตศึกษา
5. ฝ่ายแนะแนวการศึกษาและรับเข้าศึกษา
6. ฝ่ายบริหารหลักสูตร ตารางสอน และตารางสอบ
7. ฝ่ายประมวลผลการศึกษาและคอมพิวเตอร์

พ.ศ. 2551 มหาวิทยาลัยเชียงใหม่ มีฐานะเป็นมหาวิทยาลัยในกำกับของรัฐตามพระราชบัญญัติมหาวิทยาลัยเชียงใหม่ พ.ศ. 2551 ตามประกาศในราชกิจจานุเบกษา ฉบับประกาศทั่วไป เล่มที่ 125 ตอนที่ 44 ก หน้า 28 ถึงหน้า 57 ลงวันที่ 6 มีนาคม 2551 มีผลบังคับใช้เมื่อวันที่ 7 มีนาคม 2551 มหาวิทยาลัยเชียงใหม่จึงได้มีการแบ่งหน่วยงานในส่วนงานวิชาการ และส่วนงานอื่น ตามประกาศมหาวิทยาลัยเชียงใหม่ ณ วันที่ 30 ธันวาคม 2551 โดยสำนักทะเบียนและประมวลผลได้รับการแบ่งหน่วยงานออกเป็น 7 ฝ่าย ดังนี้

1. สำนักงานสำนัก
2. ฝ่ายแนะแนวและรับเข้าศึกษา
3. ฝ่ายบริหารหลักสูตร ตารางสอนและตารางสอบ
4. ฝ่ายทะเบียนการศึกษาปริญญาตรี
5. ฝ่ายตรวจสอบและรับรองผลการศึกษา
6. ฝ่ายเทคโนโลยีสารสนเทศและประมวลผลการศึกษา
7. ฝ่ายทะเบียนการศึกษาระดับบัณฑิตศึกษา

ต่อมาได้มีการปรับการแบ่งส่วนงานในสำนักงานสำนัก ตามประกาศมหาวิทยาลัยเชียงใหม่ เรื่อง การแบ่งงานในสำนักงานส่วนงานวิชาการและสำนักงานส่วนงานอื่น ประกาศ ณ วันที่ 16 กรกฎาคม พ.ศ. 2553 ดังนี้

การแบ่งส่วนงานเดิม	การแบ่งส่วนงานใหม่
<b>1. งานบริหารและธุรการ</b>	<b>1. งานบริหารทั่วไป</b>
1) หน่วยสารบรรณ	1) หน่วยธุรการ
2) หน่วยการเจ้าหน้าที่	2) หน่วยบริหารงานบุคคล
3) หน่วยนโยบายและแผน	3) หน่วยนโยบายและแผน
4) หน่วยอาคารสถานที่	4) หน่วยพัสดุ อาคารสถานที่และยานพาหนะ
	5) หน่วยการเงิน การคลัง
<b>2. งานคลังและพัสดุ</b>	<b>2. งานบริการและประกันคุณภาพ</b>
1) หน่วยการเงินและบัญชี	1) หน่วยบริการวิชาการและวิเทศสัมพันธ์
2) หน่วยพัสดุและยานพาหนะ	2) หน่วยบริหารงานวิจัยและประกันคุณภาพ



# ปรัชญา ปณิธาน วิสัยทัศน์ พันธกิจ วัตถุประสงค์

## ปรัชญา

พัฒนาองค์กรและใช้เทคโนโลยีทันสมัย เพื่อพัฒนาการบริการให้มีประสิทธิภาพ โดยเน้นความรวดเร็ว ถูกต้อง แม่นยำ มีคุณภาพ และความพึงพอใจของผู้รับบริการเป็นสำคัญ

## ปณิธาน

สร้างความประทับใจในการให้บริการ ด้วยการใช้เทคโนโลยีที่ทันสมัย ที่ให้บริการอย่างรวดเร็ว ถูกต้อง มีคุณภาพ และบริการด้วยไมตรีจิต

## วิสัยทัศน์

เป็นเลิศในระบบงานทะเบียนและประมวลผลการศึกษา ภายใต้คำนิยาม “✓ RECORDS”

## พันธกิจ

1. จัดการและให้บริการระบบรับเข้าศึกษา ระบบทะเบียนนักศึกษา ระบบลงทะเบียน ระบบประมวลผลการศึกษา ระบบตรวจสอบและรับรองการสำเร็จการศึกษา และประสานงานการบริหารหลักสูตร ตารางสอน ตารางสอบ
2. จัดการและให้บริการอาคารเรียนรวมเพื่อสนับสนุนการจัดการศึกษาของมหาวิทยาลัย
3. ให้บริการวิชาการแก่สังคม
4. ผลิตผลงานวิจัยเพื่อการพัฒนากระบวนการจัดการศึกษาของมหาวิทยาลัย
5. ทำนุบำรุงศิลปวัฒนธรรมและศาสนา เพื่อความเป็นเอกลักษณ์ของท้องถิ่นภาคเหนือ
6. อนุรักษ์พลังงานและสิ่งแวดล้อม และพัฒนาสภาพแวดล้อม เพื่อความยั่งยืนและเอื้อต่อการจัดการศึกษา
7. พัฒนาระบบบริหารจัดการให้พึ่งพาตนเองได้

## วัตถุประสงค์

1. เพื่อดำเนินงานการรับบุคคลเข้าศึกษา เพื่อให้ได้บุคคลที่มีคุณภาพเข้ามาเป็นนักศึกษา มหาวิทยาลัยเชียงใหม่
2. เพื่อเป็นศูนย์ข้อมูลและให้บริการข้อมูลด้านประวัติ และทะเบียนการศึกษาของนักศึกษา มหาวิทยาลัยเชียงใหม่
3. เพื่อให้บริการอาคารเรียนรวม เพื่อการศึกษาที่มีคุณภาพ ประสิทธิภาพ และประสิทธิผล
4. เพื่อให้บริการวิชาการด้านที่เกี่ยวข้องกับระบบการรับเข้าศึกษา และการประมวลผล
5. เพื่อศึกษา วิเคราะห์ และวิจัยสถาบัน เพื่อการพัฒนากระบวนการจัดการศึกษาของมหาวิทยาลัย
6. เพื่อทำนุบำรุงศิลปวัฒนธรรม และศาสนา เพื่อความเป็นเอกลักษณ์ของท้องถิ่นภาคเหนือ
7. เพื่อมีส่วนร่วมในสังคมโลกในการจัดการอนุรักษ์พลังงานและสิ่งแวดล้อม และพัฒนาสภาพแวดล้อม
8. เพื่อพัฒนาระบบการบริหาร มีการใช้เทคโนโลยีสารสนเทศ ร่วมกับการใช้หลักธรรมาภิบาล และการมีส่วนร่วม

ส่วนร่วม



## สมรรถนะหลัก

ความเชี่ยวชาญในการจัดการระบบรับสมัครและสอบคัดเลือกเข้าศึกษา การจัดการระบบงานทะเบียน การประมวลผลการศึกษา และการบริการทะเบียนนักศึกษา

## ค่านิยม

สำนักทะเบียนและประมวลผลมีค่านิยม คือ “**✓RECORDS**” มีความหมาย ดังนี้

Reliable	เชื่อถือได้
Efficient	มีประสิทธิภาพ
Customer focused	ใส่ใจผู้รับบริการให้ได้รับความพึงพอใจ
On time	ตรงเวลา
Responsive	ตอบสนองทันการณ์
Disciplined	เคร่งครัดในวินัย
Systematic	เป็นระบบ

## วัฒนธรรมองค์กร

บริการด้วยไมตรี เทคโนโลยีก้าวไกล สร้างสรรค์ความประทับใจ มุ่งมั่นในคุณภาพ

## ตราสัญลักษณ์องค์กร



### แนวความคิดในการออกแบบ

- เครื่องหมาย **✓** มาจาก Right สื่อถึงความถูกต้อง แม่นยำ ไม่มีข้อผิดพลาด และมีความเชื่อถือได้
- ตัวอักษร R มาจาก Records สื่อถึงการให้บริการระบบงานทะเบียนและประมวลผลการศึกษาตามหลักสากล โดยมุ่งเน้นความเป็นเลิศในการให้บริการ
- ตัวอักษร Q มาจาก Quality สื่อถึงควมมีคุณภาพและมาตรฐานในการให้บริการของสำนักทะเบียนและประมวลผล มหาวิทยาลัยเชียงใหม่
- ลายกนก แสดงแทนเอกลักษณ์ความเป็นไทย
- ช้างชูงวง แทนสัญลักษณ์ของมหาวิทยาลัยเชียงใหม่
- ลายเส้น ให้ความรู้สึกเคลื่อนไหว สื่อถึงการพัฒนาอย่างต่อเนื่อง ไม่หยุดนิ่ง
- สีชมพู-ม่วง เป็นสีประจำสำนักทะเบียนและประมวลผล มหาวิทยาลัยเชียงใหม่



ตามที่มหาวิทยาลัยได้จัดทำแผนพัฒนาการศึกษา ระยะที่ 11 (พ.ศ. 2555–2559) โดยมียุทธศาสตร์ทั้งสิ้น 6 ยุทธศาสตร์ คือ

- ยุทธศาสตร์ที่ 1 พัฒนาการจัดการศึกษาอย่างมีคุณภาพในระดับสากล
- ยุทธศาสตร์ที่ 2 พัฒนางานวิจัยและสร้างนวัตกรรมที่นำไปใช้ประโยชน์ในการเรียนการสอน การพัฒนาเศรษฐกิจ สังคม และความมั่นคงของท้องถิ่น ประเทศและสากล
- ยุทธศาสตร์ที่ 3 พัฒนาการบริการวิชาการและการให้บริการบนฐานความต้องการของชุมชนและท้องถิ่น
- ยุทธศาสตร์ที่ 4 มุ่งทำนุบำรุงศาสนา ศิลปวัฒนธรรมประเพณีไทย ท้องถิ่นล้านนาและกลุ่มชาติพันธุ์ และอนุรักษ์ทรัพยากรธรรมชาติและสิ่งแวดล้อม
- ยุทธศาสตร์ที่ 5 พัฒนาความเป็นสากลของมหาวิทยาลัย
- ยุทธศาสตร์ที่ 6 พัฒนาระบบการบริหารจัดการที่ดีและมีประสิทธิภาพ

สำนักทะเบียนและประมวลผล จึงได้จัดทำแผนกลยุทธ์ระยะ 5 ปี เพื่อกำหนดทิศทางการทำงานขององค์กร ให้มีความสอดคล้องกับแผนพัฒนาการศึกษา ระยะที่ 11 ของมหาวิทยาลัย ได้แก่ แผนกลยุทธ์สำนักทะเบียนและประมวลผล ประจำปีงบประมาณ พ.ศ. 2555–2559 ซึ่งจัดทำขึ้นตามแนวทางของ Balanced Score Card 4 มุมมอง ดังนี้

Objective (วัตถุประสงค์)	Measurement (ดัชนีชี้วัด)	Target (เป้าหมาย)
<b>Customer &amp; Stakeholder</b>		
C1 : นักเรียนไทย นักเรียนต่างชาติ และโรงเรียน มีความพึงพอใจในกระบวนการรับเข้าศึกษา	ร้อยละความพึงพอใจของนักเรียนไทย นักเรียนต่างชาติ และโรงเรียนที่มีต่อกระบวนการรับเข้าศึกษา (KPI7)	80
C2 : นักศึกษาระดับปริญญาตรี และระดับบัณฑิตศึกษา ภาคปกติ ภาคพิเศษ และนานาชาติ ผู้สำเร็จการศึกษา และอาจารย์ผู้สอนมีความพึงพอใจในการรับบริการ	ร้อยละความพึงพอใจของนักศึกษาระดับปริญญาตรี ระดับบัณฑิตศึกษา ภาคปกติ ภาคพิเศษ และนานาชาติ ผู้สำเร็จการศึกษา และอาจารย์ผู้สอนต่อการรับบริการจากสำนักทะเบียนและประมวลผล (KPI8)	80
C3 : หน่วยงานภายในมหาวิทยาลัยที่เกี่ยวข้อง มีความพึงพอใจต่อข้อมูลสารสนเทศระบบงานทะเบียนและประมวลผล	ร้อยละความพึงพอใจของหน่วยงานภายในมหาวิทยาลัยที่เกี่ยวข้อง ต่อข้อมูลสารสนเทศระบบงานทะเบียนและประมวลผล (KPI9)	80
<b>Financial</b>		
F1 : บุคลากรมีความพึงพอใจต่อสภาพการทำงาน และงานที่ทำ	ร้อยละความพึงพอใจของบุคลากรต่อสภาพการทำงาน และงานที่ทำ (KPI11)	80
F2 : มีความสำเร็จในการให้บริการด้านทะเบียนและประมวลผล	ระดับความสำเร็จในการให้บริการด้านทะเบียนและประมวลผล (KPI14)	5

Objective (วัตถุประสงค์)	Measurement (ดัชนีชี้วัด)	Target (เป้าหมาย)
F3 : ข้อมูลสารสนเทศระบบงานทะเบียนและประมวลผลมีความถูกต้อง	ร้อยละข้อผิดพลาดของข้อมูลระบบงานทะเบียน (KPI15)	0
F4 : มีการนำองค์กรตามหลักการบริหารจัดการที่ดี	ระดับความสำเร็จในการประหยัดพลังงาน (KPI1)	5
	ร้อยละของเงินเหลือจ่ายจากงบประมาณเงินรายได้ (KPI2)	20
	ร้อยละของบุคลากรมีส่วนร่วมในการบริหารองค์กร (KPI3)	80
<b>Process</b>		
P1 : พัฒนาระบบงาน/ระบบสารสนเทศเพื่อการรับสมัครสอบคัดเลือก	จำนวนกระบวนการที่ได้มีการวิเคราะห์และพัฒนาจาก As is Process เป็น To be Process (KPI16)	5
P2 : พัฒนาระบบงาน/ระบบสารสนเทศเพื่อการออกรหัสประจำตัวนักศึกษาใหม่		
P3 : พัฒนาระบบงาน/ระบบสารสนเทศฐานข้อมูลหลักสูตรเพื่อการจัดทำตารางสอน		
P4 : พัฒนาระบบงาน/ระบบสารสนเทศเพื่อการลงทะเบียนของนักศึกษา		
P5 : พัฒนาระบบงาน/ระบบสารสนเทศเพื่อการบริหารข้อมูลงานทะเบียนประวัตินักศึกษา		
P6 : พัฒนาระบบงาน/ระบบสารสนเทศเพื่อการประมวลผลการศึกษา		
P7 : พัฒนาระบบงาน/ระบบสารสนเทศเพื่อการตรวจสอบการสำเร็จการศึกษา		
P8 : พัฒนาระบบงาน/ระบบสารสนเทศเพื่อการออกเอกสารสำคัญทางการศึกษา		
<b>Learning</b>		
L1 : พัฒนาระบบงานนำองค์กรตามหลักการบริหารจัดการที่ดี	ร้อยละของบุคลากรมีส่วนร่วมในการบริหารองค์กร (KPI15)	80
	ร้อยละของแผนปฏิบัติการประจำปีที่บรรลุตามเป้าหมายที่ตั้งไว้ (KPI6)	100
	ร้อยละความพึงพอใจของบุคลากรต่อการเข้าร่วมกิจกรรม (KPI4)	80
L2 : สร้างจิตสำนึกที่ดีในการให้บริการ	ร้อยละของบุคลากรที่มีทัศนคติที่ดีในการให้บริการ (KPI12)	80
L3 : ส่งเสริมให้มีการจัดการความรู้ในองค์กร	ระดับความสำเร็จของการจัดการความรู้ในองค์กร (KPI10)	5
L4 : ส่งเสริมระบบการพัฒนาบุคลากร	ร้อยละของบุคลากรนำความรู้ที่ได้รับจากการฝึกอบรมไปใช้งาน (KPI13)	90

Objective (วัตถุประสงค์)	Measurement (ดัชนีชี้วัด)	Target (เป้าหมาย)
	ร้อยละความพึงพอใจของบุคลากรต่อสภาพการทำงาน และงานที่ทำ (KPI11)	80
L5 : สร้างและพัฒนากระบวนการทำงานให้มีประสิทธิภาพ	ระดับความสำเร็จในการให้บริการด้านทะเบียนและประมวลผล (KPI14) ร้อยละข้อผิดพลาดของข้อมูลระบบงานทะเบียน (KPI15) ร้อยละของการบริการที่ส่งมอบตรงเวลา (KPI17)	5 0 100
L6 : ส่งเสริมระบบการประกันคุณภาพการดำเนินงานอย่างต่อเนื่อง	ระดับความสำเร็จของการประกันคุณภาพ (KPI18)	5
L7 : สนับสนุนงานวิจัยสถาบันเพื่อการพัฒนางาน	จำนวนงานวิจัยต่อปี (KPI19) จำนวนนวัตกรรมจากผลงานวิจัย (KPI20)	4 2
L8 : สนับสนุนให้มีระบบการทำนุบำรุง ศิลปวัฒนธรรมฯ เป็นกระบวนการสำคัญขององค์กร	จำนวนโครงการ/กิจกรรมด้านการทำนุบำรุง ศิลปวัฒนธรรมฯ (KPI5)	5
L9 : สนับสนุนการให้บริการอาคารเรียนรวมให้มีประสิทธิภาพ	ร้อยละความพึงพอใจของผู้ใช้บริการอาคารเรียนรวม (KPI8)	80
L10 : ส่งเสริมให้มีกระบวนการด้านอาชีวอนามัย ความปลอดภัยและสิ่งแวดล้อม	ร้อยละความพึงพอใจของบุคลากรต่อสภาพการทำงาน และงานที่ทำ (KPI11)	80
L11 : ให้ความร่วมมือในการให้บริการวิชาการแก่ชุมชน	ร้อยละความพึงพอใจของผู้รับบริการ (KPI21)	80



## คณะกรรมการอำนวยการประจำสำนัก



**ศ.ดร.วัชระ กุลินถกษ์**

รองอธิการบดีฝ่ายวิชาการและพัฒนาคุณภาพการศึกษา รักษาการแทนรองอธิการบดีฝ่ายวิชาการและพัฒนาคุณภาพองค์กร  
ประธานกรรมการ  
(ดำรงตำแหน่งถึงวันที่ 31 กรกฎาคม 2559)



**รศ.อุษณีย์ คำประกอบ**

ประธานกรรมการ  
(ดำรงตำแหน่งตั้งแต่วันที่ 26 พฤศจิกายน 2559)



**ศ.เกียรติคุณ ดร.กิตติชัย วัฒนานิกร**  
กรรมการ



**ศ.เกียรติคุณสุวัฒน์ นิยมคำ**  
กรรมการ



**นายธีระชัย เชมนะสิริ**  
กรรมการ



**นายพนพร พิชา**  
กรรมการ



**ผศ.ทศพร พิชัยยา**

รักษาการแทนผู้อำนวยการสำนักทะเบียนและประมวลผล รักษาการแทนรองผู้อำนวยการสำนักทะเบียนและประมวลผล  
กรรมการและเลขานุการ



**ผศ.ดร.วีถัน บัณฑิตย์**

ผู้ช่วยเลขานุการ



## คณะกรรมการบริหารประจำสำนัก

คณะกรรมการบริหารประจำสำนักทะเบียนและประมวลผล ประกอบด้วย

1. รักษาการแทนผู้อำนวยการสำนักทะเบียนและประมวลผล (ผู้ช่วยศาสตราจารย์ทศพร พิชัยยา) ประธานกรรมการ
2. รักษาการแทนรองผู้อำนวยการสำนักทะเบียนและประมวลผล (ผู้ช่วยศาสตราจารย์ ดร.วิวัฒน์ บัณฑิตย์) กรรมการ
3. รักษาการแทนรองผู้อำนวยการสำนักทะเบียนและประมวลผล (อาจารย์ ดร.รณชัย ปรรธนาผล) กรรมการ
4. รักษาการแทนรองผู้อำนวยการสำนักทะเบียนและประมวลผล (อาจารย์ ดร.พฤษภ บัญญา) กรรมการ
5. หัวหน้าฝ่ายแนะแนวและรับเข้าศึกษา (นางนิสากร สุทธิแป้น) กรรมการ
6. หัวหน้าฝ่ายบริหารหลักสูตร ตารางสอนและตารางสอบ (นางนุชรี จงแก้ววัฒนา) กรรมการ
7. หัวหน้าฝ่ายทะเบียนการศึกษาปริญญาตรี (นายอำนาจ โปธินาม) กรรมการ
8. หัวหน้าฝ่ายทะเบียนการศึกษาบัณฑิตศึกษา (นางสาวเสาวลักษณ์ สมบูรณ์ผล) กรรมการ
9. หัวหน้าฝ่ายตรวจสอบและรับรองผลการศึกษา (นายมงคล ปินตาโมงค์) กรรมการ
10. หัวหน้าฝ่ายเทคโนโลยีสารสนเทศและประมวลผลการศึกษา (นายณรงค์เดช วิโรจน์สกุล) ดำรงตำแหน่งถึงวันที่ 1 ตุลาคม 2559 (นายพิเชฐ จันทระเสนาวงค์) รักษาการแทนหัวหน้าฝ่าย ตั้งแต่วันที่ 1 เมษายน 2560 กรรมการ
11. เลขานุการสำนักทะเบียนและประมวลผล (นางวารุณี ศรีนาค) เลขานุการ
12. หัวหน้างานบริหารทั่วไป (นางพีไลพร วงศ์ภูงา) ผู้ช่วยเลขานุการ
13. หัวหน้างานบริการและประกันคุณภาพ (นางแสงสุรีย์ คำตุ้ย) ผู้ช่วยเลขานุการ



ผศ.ทศพร พิชัยยา  
รักษาการแทนผู้อำนวยการ



ผศ.ดร.วีณัน บัณฑิตย์  
รักษาการแทนรองผู้อำนวยการ



อ.ดร.รณชัย ประรณณาผล  
รักษาการแทนรองผู้อำนวยการ



อ.ดร.พงษ์ภัก บุนยมา  
รักษาการแทนรองผู้อำนวยการ



## หัวหน้าฝ่าย หัวหน้างาน



นางวารุณี ศรีนาค  
เลขานุการสำนัก



นางนิสากร สุทธิแป้น  
ฝ่ายแนะแนวและรับเข้าศึกษา



นางนุชรี จงแก้ววัฒนา  
ฝ่ายบริหารหลักสูตร ตารางสอน  
และตารางสอบ



นายอำนาจ โปธินาม  
ฝ่ายทะเบียนการศึกษาปริญญาตรี



นางสาวเสาวลักษณ์ สมบูรณ์ผล  
ฝ่ายทะเบียนการศึกษามัธยมศึกษา



นายมงคล ปินตาโมงค์  
ฝ่ายตรวจสอบและรับรองผลการศึกษา



นายณรงค์เดช วิโรจน์สกุล  
ฝ่ายเทคโนโลยีสารสนเทศ  
และประมวลผลการศึกษา  
(ดำรงตำแหน่งถึงวันที่ 1 ตุลาคม 2559)



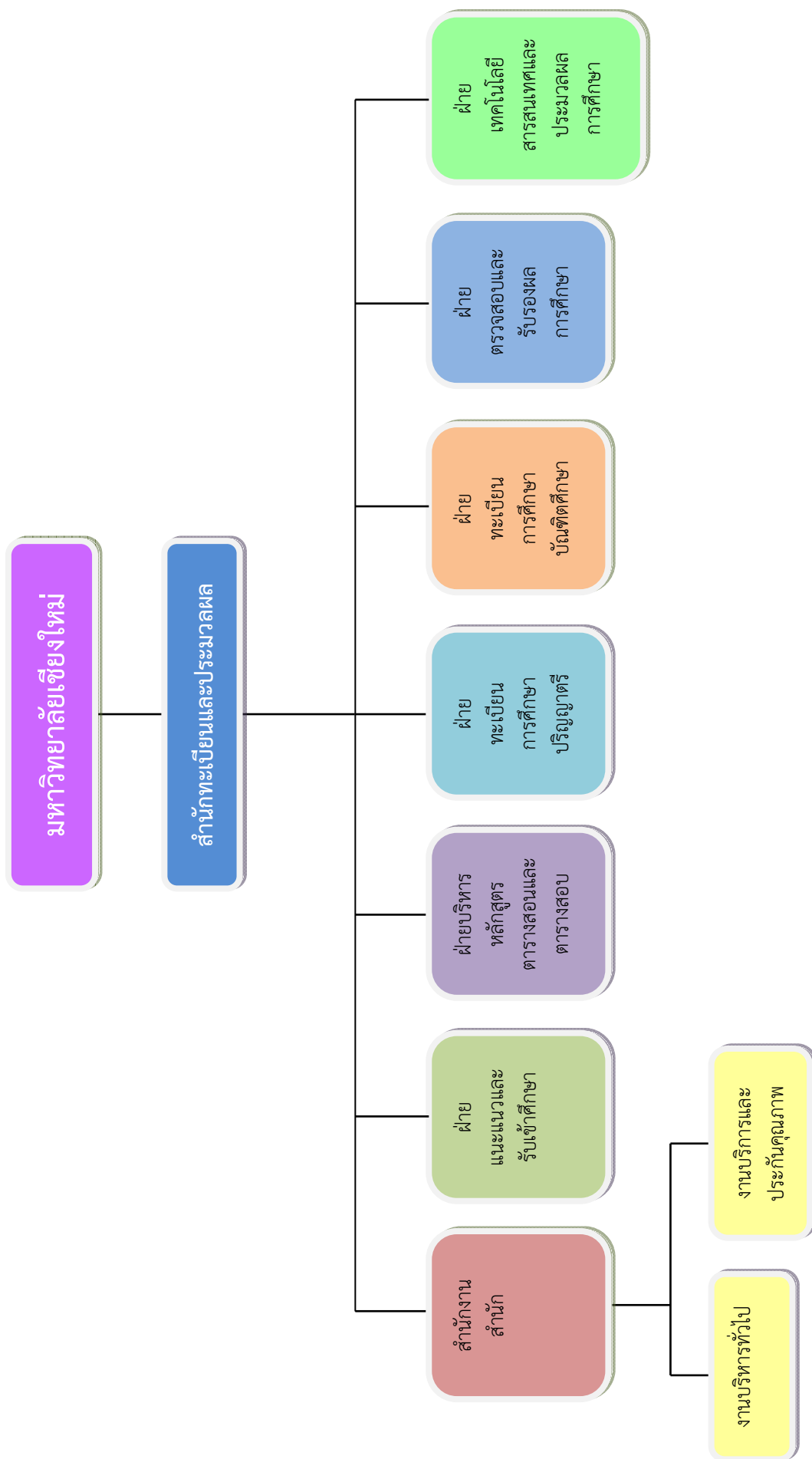
นางพิไลพร วงศ์จุฑา  
งานบริหารทั่วไป



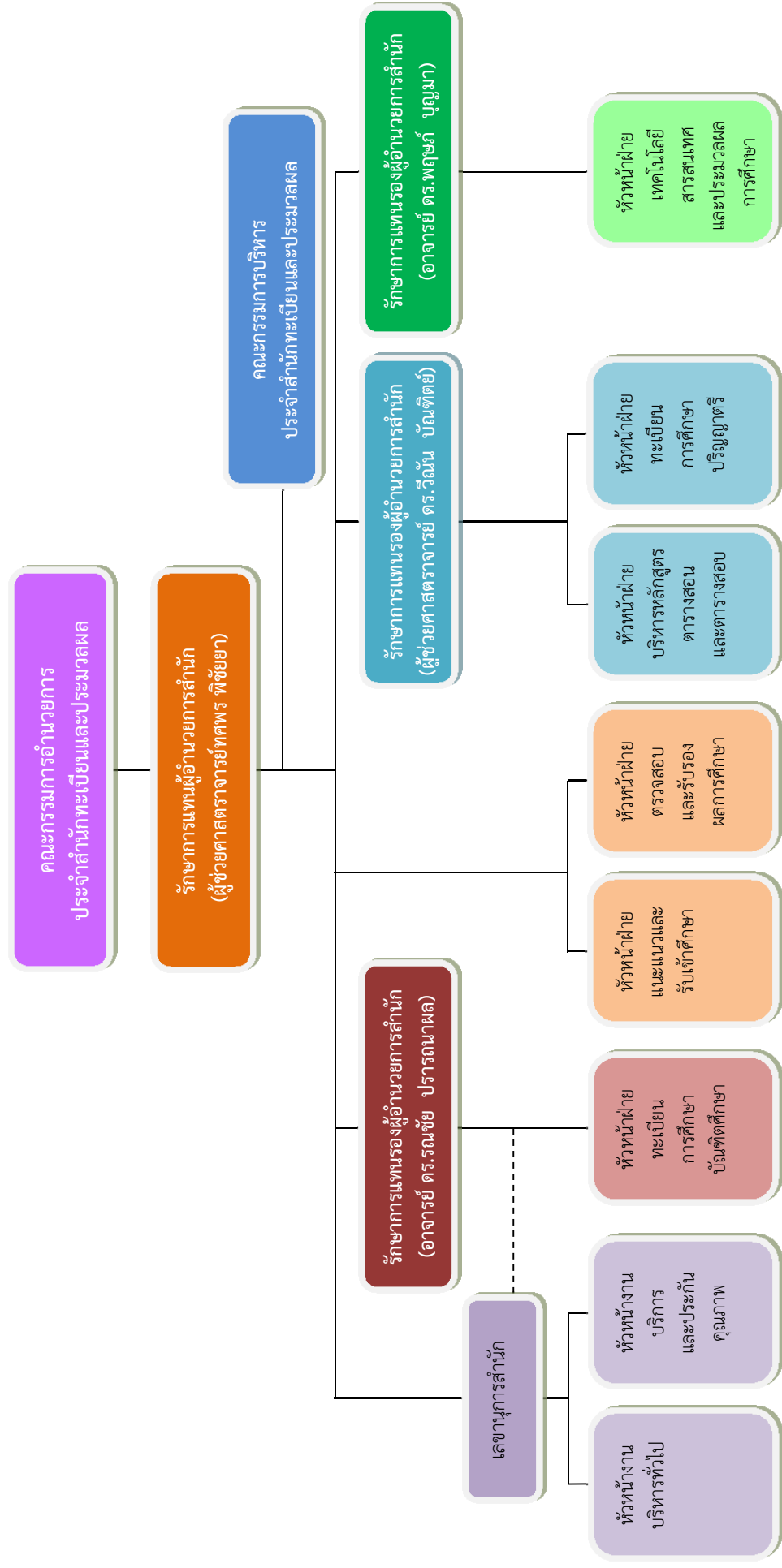
นางแสงสุรีย์ คำต้อย  
งานบริการและประกันคุณภาพ



# โครงสร้างองค์กร



# โครงสร้างการบริหาร







# รายงานผลการดำเนินงาน





## บุคลากร

บุคลากรที่ปฏิบัติงานภายในสำนักทะเบียนและประมวลผล มีจำนวนทั้งสิ้น 69 คน

### ⇒ จำนวนบุคลากร จำแนกตามประเภทของบุคลากร

ประเภท	จำนวน (คน)	คิดเป็นร้อยละ
ข้าราชการ	6	8.70
พนักงานมหาวิทยาลัยประจำ	39	56.52
พนักงานมหาวิทยาลัยชั่วคราว (พนักงานส่วนงาน)	17	24.64
ลูกจ้างประจำ	7	10.14
รวม	69	100.00

### ⇒ จำนวนบุคลากร จำแนกตามช่วงอายุ

ช่วงอายุ	จำนวน (คน)	คิดเป็นร้อยละ
21-30 ปี	12	17.39
31-40 ปี	20	28.99
41-50 ปี	12	17.39
51-60 ปี	25	36.23
รวม	69	100.00

### ⇒ จำนวนบุคลากร จำแนกตามระดับการศึกษา

ระดับการศึกษา	จำนวน (คน)	คิดเป็นร้อยละ
ต่ำกว่าปริญญาตรี	14	20.29
ปริญญาตรี	42	60.87
ปริญญาโท	13	18.84
ปริญญาเอก	-	-
รวม	69	100.00

## การบรรจุพนักงาน

สำนักทะเบียนและประมวลผลได้บรรจุพนักงานมหาวิทยาลัยประจำ และพนักงานมหาวิทยาลัยชั่วคราว (พนักงานส่วนงาน) ปฏิบัติงานในฝ่ายต่างๆ รวมจำนวน 4 อัตรา ดังนี้

1. บรรจุพนักงานมหาวิทยาลัยประจำ จำนวน 1 อัตรา ดังนี้
  - ตำแหน่งพนักงานปฏิบัติงาน สังกัดสำนักงานสำนัก
2. บรรจุพนักงานมหาวิทยาลัยชั่วคราว (พนักงานส่วนงาน) จำนวน 3 อัตรา ดังนี้
  - ตำแหน่งนักการเงินและบัญชี สังกัดสำนักงานสำนัก
  - ตำแหน่งนักวิชาการคอมพิวเตอร์ สังกัดฝ่ายเทคโนโลยีสารสนเทศและประมวลผลการศึกษา
  - ตำแหน่งพนักงานปฏิบัติงาน สังกัดฝ่ายทะเบียนการศึกษาปริญญาตรี

## การเสนอขอพระราชทานเครื่องราชอิสริยาภรณ์

สำนักทะเบียนและประมวลผลได้เสนอขอพระราชทานเครื่องราชอิสริยาภรณ์ ประจำปีงบประมาณ พ.ศ. 2559 ให้แก่บุคลากร ซึ่งมีคุณสมบัติ จำนวน 5 ราย ดังนี้

### ข้าราชการ

- |                         |                                      |
|-------------------------|--------------------------------------|
| 1. นางพัทธนันท์ แก้วชุม | เสนอขอเครื่องราชอิสริยาภรณ์ชั้น ท.ช. |
| 2. นายชัชวาลย์ ทองคำ    | เสนอขอเครื่องราชอิสริยาภรณ์ชั้น ท.ม. |

### พนักงานมหาวิทยาลัยประจำ

- |                         |                                      |
|-------------------------|--------------------------------------|
| 1. นายมงคล ปินตาโมงค์   | เสนอขอเครื่องราชอิสริยาภรณ์ชั้น จ.ม. |
| 2. นางธิดาวรรณ คุณพันธ์ | เสนอขอเครื่องราชอิสริยาภรณ์ชั้น บ.ม. |

### ลูกจ้างประจำ

- |                      |                                      |
|----------------------|--------------------------------------|
| 1. นายสะอาด แก้วป้อม | เสนอขอเครื่องราชอิสริยาภรณ์ชั้น จ.ม. |
|----------------------|--------------------------------------|

## การเกษียณอายุงาน

ปีงบประมาณ พ.ศ. 2559 สำนักทะเบียนและประมวลผลมีบุคลากรเกษียณอายุงานจำนวน 4 ราย คือ

### ข้าราชการ

- |                          |   |
|--------------------------|---|
| 1. นายเริงศักดิ์ โคมแขวง | ตำแหน่งช่างอิเล็กทรอนิกส์ ระดับปฏิบัติงาน |
|--------------------------|---|

### พนักงานมหาวิทยาลัยประจำ

- |                   |                            |
|-------------------|----------------------------|
| 1. นางวลี โคมแขวง | ตำแหน่งเจ้าหน้าที่สำนักงาน |
|-------------------|----------------------------|

### ลูกจ้างประจำ

- |                                 |                       |
|---------------------------------|-----------------------|
| 1. นายเกษม เทพวงศ์              | ตำแหน่งพนักงานสถานที่ |
| 2. นางประกายรัตน์ รัตนประสิทธิ์ | ตำแหน่งพนักงานสถานที่ |

## งบประมาณ

ปีงบประมาณ พ.ศ. 2559 สำนักทะเบียนและประมวลผลได้รับเงินสนับสนุนจากงบประมาณเงินแผ่นดินจำนวน 22,413,636 บาท และงบประมาณเงินรายได้มหาวิทยาลัย จำนวน 32,854,600 บาท รวมจำนวน 55,268,236 บาท

หน่วย : บาท

ประเภทงบรายจ่าย	งบประมาณแผ่นดิน	งบประมาณเงินรายได้	งบประมาณรวม	ร้อยละ
งบบุคลากร	3,861,460	6,055,400	9,916,860	17.94
งบดำเนินงาน	1,930,300	9,320,100	11,250,400	20.36
งบลงทุน	-	8,898,300	8,898,300	16.10
งบเงินอุดหนุน	16,621,876	4,993,500	21,615,376	39.11
งบรายจ่ายอื่น	-	3,587,300	3,587,300	6.49
รวม	22,413,636	32,854,600	55,268,236	100.00

## อาคารสถานที่

สำนักทะเบียนและประมวลผล มีอาคารอยู่ในความรับผิดชอบ จำนวน 4 หลัง คือ

**1. อาคารสำนักงานสำนักทะเบียนและประมวลผล** สูง 2 ชั้น และ 3 ชั้น พื้นที่ 5,105.65 ตารางเมตร ประกอบด้วยเคาน์เตอร์บริการทะเบียนนักศึกษา ห้องปฏิบัติการฝ่าย ห้องประชุม ห้องฝึกอบรม ห้องอัดสำเนา และห้องเก็บเอกสารทางการศึกษา เป็นต้น

**2. อาคารเรียนรวมหลังที่ 3** สูง 4 ชั้น พื้นที่ 11,602.92 ตารางเมตร ประกอบด้วยห้องเรียน จำนวน 30 ห้อง มีความจุตั้งแต่ 30-120 คน ร้านจำหน่ายอาหารและเครื่องดื่ม ร้านถ่ายเอกสาร และศูนย์หนังสือมหาวิทยาลัย เชียงใหม่

**3. อาคารเรียนรวมหลังที่ 5** สูง 4 ชั้น พื้นที่ 11,459.50 ตารางเมตร ประกอบด้วยห้องเรียน จำนวน 37 ห้อง มีความจุตั้งแต่ 30-150 คน

**4. อาคารโรงเรือนเครื่องกำเนิดไฟฟ้าสำรองอัตโนมัติ**

## เทคโนโลยีสารสนเทศ อุปกรณ์ และสิ่งอำนวยความสะดวก

- ระบบเครือข่ายอินเทอร์เน็ตและอินทราเน็ต รูปแบบการเชื่อมต่อด้วยระบบสายเครือข่ายและแบบไร้สาย รองรับการใช้งาน และการบริการทุกประเภท

- เทคโนโลยีสารสนเทศงานทะเบียน ฐานข้อมูลและโปรแกรมระบบงานทะเบียน พัฒนาขึ้นโดยนักวิชาการคอมพิวเตอร์ของสำนัก โดยมีระบบรักษาความปลอดภัย และระบบสำรองข้อมูล

- ระบบรักษาความปลอดภัย ได้แก่ ระบบการเข้าถึงเครื่องแม่ข่าย (Physical & Network Security) กล้องโทรทัศน์วงจรปิด อุปกรณ์ตรวจจับควันไฟ

- ระบบฉุกเฉิน ได้แก่ ระบบสำรองกระแสไฟฟ้าอัตโนมัติ

- เครื่องคอมพิวเตอร์ และอุปกรณ์สำนักงานมีจำนวนเพียงพอต่อการปฏิบัติงาน

- คอมพิวเตอร์ โปรเจคเตอร์ จอรับภาพ เครื่องเสียง เพียงพอสำหรับให้บริการในห้องเรียนของอาคารเรียนรวมทุกห้อง และมีบริการเครื่องฉายภาพทึบแสง (Visualizer)





## การประเมินผลการดำเนินงานตามแผนกลยุทธ์

สำนักทะเบียนและประมวลผลได้จัดทำแผนกลยุทธ์ระยะ 5 ปี พ.ศ. 2555-2559 ขึ้นเพื่อกำหนดทิศทางการดำเนินงานขององค์กรในอนาคตให้มีประสิทธิภาพยิ่งขึ้น โดยได้จัดทำให้สอดคล้องกับแผนพัฒนาการศึกษามหาวิทยาลัยเชียงใหม่ ระยะเวลาที่ 11 (พ.ศ. 2555-2559) โดยนำการบริหารงานแบบมุ่งเน้นผลสัมฤทธิ์ตามแนวทางของ Balanced Scorecard มาเป็นแนวทางในการจัดทำแผนกลยุทธ์

ผลการดำเนินงานตามแผนปฏิบัติการประจำปี 2559 สามารถสรุปได้ดังนี้

ตัวชี้วัด	น้ำหนัก	ผลการดำเนินงาน	คะแนนที่ได้	คะแนนถ่วงน้ำหนัก
KPI1 : ระดับความสำเร็จในการใช้พลังงานลดลง	2	13.61%	0	0.00
KPI2 : ร้อยละของเงินเหลือจ่ายจากงบประมาณเงินรายได้	2	29%	5	0.10
KPI3 : ร้อยละของบุคลากรมีส่วนร่วมในการบริหารองค์กร	4	78.72%	4.74	0.18
KPI4 : ร้อยละความพึงพอใจของบุคลากรต่อการเข้าร่วมกิจกรรม	4	92.31%	5	0.20
KPI5 : จำนวนโครงการ/กิจกรรมด้านการทำนุบำรุงศิลปวัฒนธรรมมา	3	7 โครงการ	5	0.15
KPI6 : ร้อยละของแผนปฏิบัติการประจำปีที่บรรลุตามเป้าหมายที่ตั้งไว้	10	57.14%	0	0
KPI7 : ร้อยละความพึงพอใจของนักเรียนไทย นักเรียนต่างชาติ และโรงเรียนที่มีต่อกระบวนการรับเข้าศึกษา	6	92.98%	5	0.30
KPI8 : ร้อยละความพึงพอใจของนักศึกษาระดับปริญญาตรี ระดับบัณฑิตศึกษา ภาคปกติ ภาคพิเศษ และนานาชาติ ผู้สำเร็จการศึกษา และอาจารย์ผู้สอน ต่อการรับบริการจากสำนักทะเบียนและประมวลผล	9	84.64%	5	0.45
KPI9 : ร้อยละความพึงพอใจของหน่วยงานภายในมหาวิทยาลัยที่เกี่ยวข้องต่อข้อมูลสารสนเทศระบบงานทะเบียนและประมวลผล	5	82.95%	5	0.25
KPI10 : ระดับความสำเร็จของการจัดการความรู้ในองค์กร	10	5 ระดับ	5	0.50
KPI11 : ร้อยละความพึงพอใจของบุคลากรต่อสภาพการทำงานและงานที่ทำ	7	73.10%	3.62	0.25
KPI12 : ร้อยละของบุคลากรที่มีทัศนคติที่ดีในการให้บริการ	7	95.35%	5	0.35
KPI13 : ร้อยละของบุคลากรนำความรู้ที่ได้รับจากการฝึกอบรมไปใช้งาน	6	75.24%	2.05	0.12
KPI14 : ระดับความสำเร็จในการให้บริการด้านทะเบียนและประมวลผล	3	88.89%	3.89	0.12
KPI15 : ร้อยละข้อผิดพลาดของข้อมูลระบบงานทะเบียน	3	1.95%	0	0
KPI16 : จำนวนกระบวนการที่ได้มีการวิเคราะห์และพัฒนาจาก As is Process เป็น To be Process	3	3 กระบวนการ	3	0.09

ตัวชี้วัด	น้ำหนัก	ผลการดำเนินงาน	คะแนนที่ได้	คะแนนถ่วงน้ำหนัก
KPI17 : ร้อยละของการบริการที่ส่งมอบตรงเวลา	3	93.55%	3.71	0.11
KPI18 : ระดับความสำเร็จของการประกันคุณภาพ	3	-	-	-
KPI19 : จำนวนงานวิจัยต่อปี	3	6 เรื่อง	5	0.15
KPI20 : จำนวนนวัตกรรมจากผลงานวิจัย	2	6 เรื่อง	5	0.10
KPI21 : ร้อยละความพึงพอใจของผู้รับบริการ	2	93.80%	5	0.10
KPI22 : ระดับความสำเร็จในการเป็น Digital University	3	4.33	4	0.12
		คะแนน		
รวมทั้งสิ้น	100	-	-	3.64



## การพัฒนาระบบการปฏิบัติงาน (Core Process)

### ด้านกระบวนการรับเข้าศึกษา

- ⇒ พัฒนารูปแบบการรับนักศึกษาในระดับปริญญาตรี เพื่อเข้าศึกษาในมหาวิทยาลัยเชียงใหม่ ตามรูปแบบของที่ประชุมอธิการบดีแห่งประเทศไทย การคัดเลือกบุคคลเข้าศึกษาในสถาบันอุดมศึกษา TCAS และประชาสัมพันธ์ให้นักเรียน อาจารย์แนะแนว ผู้ปกครอง โรงเรียน ทราบล่วงหน้าก่อนดำเนินการรับนักศึกษา ปีการศึกษา 2561
- ⇒ พัฒนาโปรแกรมเพื่อรองรับการรับบุคคลเข้าศึกษาตามรูปแบบ TCAS
- ⇒ พัฒนาโปรแกรมเพื่อให้โรงเรียนตรวจสอบคุณสมบัติของนักเรียนและยืนยันการจบหลักสูตรมัธยมศึกษาตอนปลาย ของนักเรียนที่เข้าศึกษาในมหาวิทยาลัยเชียงใหม่ ระดับปริญญาตรี
- ⇒ พัฒนาระบบการรับรายงานตัวขึ้นทะเบียนเป็นนักศึกษา โดยการนำเครื่องอ่านบัตรประจำตัวประชาชนมาใช้ตรวจสอบกับฐานข้อมูลประวัตินักศึกษา เพื่อให้ข้อมูลถูกต้องตรงกับบัตรประจำตัวประชาชน
- ⇒ ปรับกระบวนการตรวจสอบข้อมูลผู้มารายงานตัวขึ้นทะเบียนเป็นนักศึกษาระดับบัณฑิตศึกษากับข้อมูลการชำระค่าธรรมเนียมการศึกษาในวันรายงานตัวฯ โดยประสานขอข้อมูลการชำระเงินจากกองคลัง เพื่อตรวจสอบสถานะการรายงานตัวฯ ของนักศึกษา ก่อนการแจ้งรายชื่อสละสิทธิ์ไปยังคณะและหน่วยงานที่เกี่ยวข้อง เริ่มดำเนินการตั้งแต่ภาคการศึกษาที่ 2 ปีการศึกษา 2559
- ⇒ ปรับเพิ่มข้อความในโปรแกรมรอกทะเบียนประวัตินักศึกษาระดับบัณฑิตศึกษา เพื่อให้ให้นักศึกษา ยืนยันและรับทราบว่าต้องดำเนินการลงทะเบียนตามปฏิทินการศึกษาหลังจากการรายงานตัวฯ เรียบร้อยแล้ว เริ่มดำเนินการตั้งแต่ภาคการศึกษาที่ 2 ปีการศึกษา 2559

### ด้านกระบวนการจัดการศึกษา

- ⇒ พัฒนาขั้นตอนการบันทึกและตรวจสอบข้อมูลรายละเอียดของกระบวนการวิชาฐานข้อมูลทะเบียนกลาง เริ่มดำเนินการตั้งแต่ภาคฤดูร้อน ปีการศึกษา 2559
- ⇒ พัฒนาระบบข้อมูลหลักสูตร ชื่อปริญญา และสาขาวิชา เริ่มดำเนินการตั้งแต่ภาคการศึกษาที่ 2 ปีการศึกษา 2559
- ⇒ พัฒนาระบบข้อมูลอาจารย์ผู้สอน เริ่มดำเนินการตั้งแต่ภาคการศึกษาที่ 2 ปีการศึกษา 2559
- ⇒ ปรับเปลี่ยนแนวปฏิบัติเรื่องการลงทะเบียนเกินข้อบังคับฯ ระดับบัณฑิตศึกษา โดยดำเนินการแจ้งเวียนให้คณะแจ้งรายชื่อก่อนวันประกาศสรุปการลงทะเบียน/เพิ่ม/ถอนกระบวนการวิชาตามปฏิทินการศึกษา และให้นักศึกษาลงทะเบียนผ่านระบบอินเทอร์เน็ตตามขั้นตอน ฝ่ายฯ จะดำเนินการออกใบแจ้งผลการลงทะเบียน (มขท 50) เพื่อให้นักศึกษาชำระเงินแบบ Bill Payment ได้ เริ่มดำเนินการตั้งแต่ภาคการศึกษาที่ 1 ปีการศึกษา 2559
- ⇒ พัฒนาโปรแกรมส่งเกรดแบบออนไลน์ให้สามารถยืนยันกระบวนการวิชาที่ส่งเกรดด้วยการป้อนข้อมูลรหัสกระบวนการวิชาเพื่อป้องกันปัญหาบาร์โค้ดไม่ชัดเจน และให้สามารถแสดงเวลาที่อาจารย์ผู้สอนหรือภาควิชาและสำนักทะเบียนและประมวลผลยืนยันเข้ารับระบบ เริ่มดำเนินการตั้งแต่ภาคการศึกษาที่ 2 ปีการศึกษา 2559

- ⇒ ปรับกระบวนการตรวจสอบการส่งเกรดแบบ Diskette โดยคัดลอกไฟล์เกรดไว้ก่อนที่จะส่งฝ่ายเทคโนโลยีสารสนเทศและประมวลผลการศึกษาดำเนินการต่อ เพื่อความสะดวกในการตรวจสอบความครบถ้วนของเกรด และสามารถติดต่อคณะเพื่อแก้ปัญหาในเบื้องต้นได้รวดเร็วขึ้น เริ่มดำเนินการตั้งแต่ภาคการศึกษาที่ 2 ปีการศึกษา 2559
- ⇒ พัฒนาโปรแกรมบันทึกอักษรลำดับชั้นกระบวนวิชาที่ได้รับเทียบโอนหน่วยกิตจากสถาบันอุดมศึกษาอื่น เริ่มดำเนินการตั้งแต่ภาคการศึกษาที่ 2 ปีการศึกษา 2559
- ⇒ ปรับขั้นตอนการย้ายสาขาวิชา โดยคณะต้องกำหนดแขนงวิชาและหลักสูตรที่ใช้ เพื่อใช้ในการตรวจสอบผู้สำเร็จการศึกษา เริ่มดำเนินการตั้งแต่ภาคเรียนการศึกษาที่ 2 ปีการศึกษา 2559

## ด้านกระบวนการสำเร็จการศึกษา

- ⇒ พัฒนาโปรแกรมเกียรติบัตรรางวัลเรียนดีประจำปีรูปแบบใหม่ เพื่อความถูกต้องในการตรวจสอบข้อมูลผู้ที่ได้รับเกียรติบัตรรางวัลเรียนดีประจำปี ให้สอดคล้องกับเงื่อนไขของข้อบังคับฯ ของมหาวิทยาลัย เริ่มดำเนินการตั้งแต่ภาคการศึกษาที่ 2 ปีการศึกษา 2559
- ⇒ พัฒนาโปรแกรมตรวจสอบคุณสมบัติการศึกษา เพื่อรองรับการตรวจสอบคุณสมบัติการศึกษาของบัณฑิตมหาวิทยาลัยเชียงใหม่จากหน่วยงานภายนอกซึ่งมีจำนวนเพิ่มมากขึ้น เพื่อให้การตรวจสอบมีความรวดเร็วยิ่งขึ้น เริ่มดำเนินการตั้งแต่ภาคการศึกษาที่ 2 ปีการศึกษา 2559
- ⇒ พัฒนาโปรแกรมขอเอกสารออนไลน์รูปแบบใหม่ ให้รองรับกับเอกสารทางการศึกษาทุกประเภท เพื่อความสะดวก และรวดเร็ว ในการขอเอกสารทางการศึกษา เริ่มดำเนินการตั้งแต่ภาคการศึกษาที่ 2 ปีการศึกษา 2559
- ⇒ พัฒนาโปรแกรมออกเอกสารอัตโนมัติ เพื่อให้บริการเคาน์เตอร์บริการงานทะเบียนนักศึกษา ได้แก่ ใบระเบียบถาวร (Transcript) และหนังสือรับรองสถานภาพเป็นนักศึกษา เริ่มดำเนินการตั้งแต่ภาคการศึกษาที่ 2 ปีการศึกษา 2559
- ⇒ พัฒนาระบบตรวจสอบรายชื่อผู้เข้ารับพระราชทานปริญญาบัตรและเลขที่นั่งชื่อฯ ผ่านโปรแกรมรายงานตัวขึ้นทะเบียนบัณฑิตฯ ระบบออนไลน์ เริ่มดำเนินการตั้งแต่งานพระราชทานปริญญาบัตรครั้งที่ 51



# การสนับสนุนการจัดการเรียนการสอน

## หลักสูตร

ปีการศึกษา 2559 สำนักทะเบียนและประมวลผลได้มีการสนับสนุนการจัดการเรียนการสอนทุกระดับการศึกษาใน 20 คณะ 1 วิทยาลัย จำนวน 317 หลักสูตร จำแนกได้ดังนี้

หน่วย : หลักสูตร

ระดับ	จำนวน
ปริญญาตรี	96
ปริญญาโท	137
ประกาศนียบัตรบัณฑิตชั้นสูง	14
ปริญญาเอก	70
<b>รวม</b>	<b>317</b>

## จำนวนนักศึกษาใหม่

ปีการศึกษา 2559 สำนักทะเบียนและประมวลผลได้ดำเนินการรับรายงานตัวขึ้นทะเบียนเป็นนักศึกษาใหม่จำนวนทั้งสิ้น 8,715 คน

**ระดับปริญญาตรี** จำนวน 6,689 คน จำแนกตามประเภทการรับเข้าศึกษา ได้ดังนี้

โควตา	2,233 คน
โครงการพิเศษ	1,668 คน
ส่วนกลาง	2,788 คน

**ระดับบัณฑิตศึกษา** จำนวน 2,026 คน จำแนกตามภาคการศึกษาที่เข้าศึกษา ได้ดังนี้

ภาคการศึกษาที่ 1	1,901 คน
ภาคการศึกษาที่ 2	125 คน

## จำนวนนักศึกษาที่มีสถานภาพ

จำนวนนักศึกษาที่มีสถานภาพในปีการศึกษา 2559 มีดังนี้

หน่วย : คน

ภาคการศึกษา	ระดับการศึกษา		รวม
	ปริญญาตรี	บัณฑิตศึกษา	
ภาคการศึกษาที่ 1	26,371	7,439	33,810
ภาคการศึกษาที่ 2	24,762	7,748	32,510
ภาคฤดูร้อน	28,282	6,879	35,161

## จำนวนนักศึกษาลงทะเบียนกระบวนวิชา

ปีการศึกษา 2559 สำนักทะเบียนและประมวลผล ได้ดำเนินการรับลงทะเบียนกระบวนวิชาของนักศึกษา โดยมีจำนวนนักศึกษาลงทะเบียนเรียน ดังนี้

หน่วย : คน

ภาคการศึกษา	ระดับการศึกษา		รวม
	ปริญญาตรี	บัณฑิตศึกษา	
ภาคการศึกษาที่ 1	24,876	3,570	28,446
ภาคการศึกษาที่ 2	23,921	3,135	27,056
ภาคฤดูร้อน	7,307	409	7,716

## จำนวนนักศึกษาลงทะเบียนเพื่อใช้บริการของมหาวิทยาลัย

ปีการศึกษา 2559 สำนักทะเบียนและประมวลผล ได้ดำเนินการรับลงทะเบียนเพื่อใช้บริการของมหาวิทยาลัยของนักศึกษาระดับปริญญาตรี และระดับบัณฑิตศึกษา โดยมีจำนวนนักศึกษาลงทะเบียนเรียน ดังนี้

หน่วย : คน

ภาคการศึกษา	ระดับการศึกษา		รวม
	ปริญญาตรี	บัณฑิตศึกษา	
ภาคการศึกษาที่ 1	28	2,639	2,667
ภาคการศึกษาที่ 2	12	2,282	2,294
ภาคฤดูร้อน	21	1,649	1,670

## จำนวนกระบวนวิชาที่มีนักศึกษาลงทะเบียน

ปีการศึกษา 2559 มีจำนวนกระบวนวิชาที่มีนักศึกษาลงทะเบียน ดังนี้

หน่วย : กระบวนวิชา

ภาคการศึกษา	ระดับปริญญาตรี	ระดับบัณฑิตศึกษา	รวม
ภาคการศึกษาที่ 1	2,532	2,062	4,594
ภาคการศึกษาที่ 2	2,507	1,662	4,169
ภาคฤดูร้อน	232	138	370

## จำนวนนักศึกษาที่พ้นสถานภาพการเป็นนักศึกษา

ปีการศึกษา 2559 มีนักศึกษาที่พ้นสถานภาพการเป็นนักศึกษา ดังนี้

หน่วย : คน

ภาคการศึกษา	ระดับปริญญาตรี	ระดับบัณฑิตศึกษา	รวม
ภาคการศึกษาที่ 1	514	92	606
ภาคการศึกษาที่ 2	491	101	592
ภาคฤดูร้อน	11	-	11

จำนวนผู้มีสิทธิ์เข้ารับพระราชทานปริญญาบัตร ครั้งที่ 51 มีจำนวนทั้งสิ้น 7,270 คน

ปริญญาตรี	จำนวน	5,579	คน
ปริญญาโท	จำนวน	1,555	คน
ปริญญาเอก	จำนวน	136	คน

จำนวนผู้เข้ารับพระราชทานปริญญาบัตร ครั้งที่ 51 มีจำนวนทั้งสิ้น 6,647 คน

ปริญญาตรี	จำนวน	5,274	คน
ปริญญาโท	จำนวน	1,254	คน
ปริญญาเอก	จำนวน	119	คน

จำนวนผู้ได้รับเกียรตินิยม เหรียญรางวัลเรียนดีตลอดหลักสูตร มีจำนวนทั้งสิ้น 1,893 คน

เกียรตินิยมอันดับหนึ่ง	จำนวน	580	คน
เกียรตินิยมอันดับสอง	จำนวน	733	คน
เหรียญทอง	จำนวน	124	คน
เหรียญเงิน	จำนวน	456	คน

จำนวนผู้สำเร็จการศึกษา มีจำนวนทั้งสิ้น 6,839 คน

หน่วย : คน

ภาคการศึกษา	ระดับปริญญาตรี	ระดับบัณฑิตศึกษา	รวม
ภาคการศึกษาที่ 1	446	210	656
ภาคการศึกษาที่ 2	5,224	338	5,562
ภาคฤดูร้อน	299	322	621

จำนวนผู้ที่ได้รับเกียรติบัตรรางวัลเรียนดีประจำปี มีจำนวนทั้งสิ้น 4,142 คน



สำนักทะเบียนและประมวลผล ได้มีการส่งเสริมและพัฒนางานวิจัยอย่างต่อเนื่องโดยสนับสนุนงบประมาณ เพื่อส่งเสริมและสนับสนุนการดำเนินงานวิจัยของบุคลากรสำนักทะเบียนและประมวลผล ในปีงบประมาณ พ.ศ. 2559 ได้จัดสรรงบประมาณเงินรายได้ จำนวน 156,000 บาท เพื่อดำเนินการวิจัยของบุคลากรจำนวน 6 เรื่อง ดังนี้

1. การพัฒนาโปรแกรมตรวจสอบเกียรติบัตร
2. การพัฒนาโปรแกรมออกเอกสารปริญญาบัตร
3. การพัฒนาโปรแกรมออกเอกสารทางการศึกษา
4. การพัฒนาโปรแกรมตรวจสอบคุณสมบัติทางการศึกษา
5. การพัฒนาโปรแกรมขอเอกสารทางการศึกษาผ่านระบบออนไลน์
6. ระบบปรับและตรวจสอบข้อมูล และการออกรหัสนักศึกษาสำหรับนักศึกษาระดับบัณฑิตศึกษา

มหาวิทยาลัยเชียงใหม่





สำนักทะเบียนและประมวลผล ให้ความสำคัญต่อการบริการวิชาการแก่ชุมชนภายนอกมหาวิทยาลัย โดยการเป็นวิทยากรแนะนำการศึกษาต่อในสถาบันอุดมศึกษา การบรรยายให้ความรู้ระบบงานทะเบียนการศึกษาแก่นักศึกษาและอาจารย์ที่ปรึกษา การต้อนรับคณะเยี่ยมชม ดูงาน และการจัดฝึกอบรม ประชุมสัมมนาแก่หน่วยงานภายในและหน่วยงานภายนอกมหาวิทยาลัย ดังนี้

## การรับเชิญเป็นวิทยากร

ปีการศึกษา 2559 ผู้บริหารและบุคลากร ได้รับเชิญเป็นวิทยากรบรรยายให้ความรู้แก่หน่วยงานทั้งภายในและภายนอกมหาวิทยาลัย ดังนี้

### 1. การแนะนำการศึกษาต่อในสถาบันอุดมศึกษา จำนวน 8 ครั้ง

วัน เดือน ปี	หัวข้อ	วิทยากร	สถานที่
4 สิงหาคม 2559	การรับเข้าศึกษาต่อในมหาวิทยาลัยเชียงใหม่ ปีการศึกษา 2561	ผศ.ทศพร พิชัยยา	โรงเรียนบ้านกาด วิทยาคม จังหวัด เชียงใหม่
4 สิงหาคม 2559	แนวทางการสอบเข้ามหาวิทยาลัยและเส้นทางเข้าสู่มหาวิทยาลัย ในการอบรมสำหรับครูผู้สอนเพื่อเพิ่มทักษะความรู้ด้านการจัดการเรียนการสอนตามโครงการเสริมความรู้พื้นฐานก่อนเข้ามหาวิทยาลัยตามแนวพระราชดำริสมเด็จพระเทพรัตนราชสุดาฯ สยามบรมราชกุมารี	ผศ.ทศพร พิชัยยา	สำนักบริการวิชาการ มหาวิทยาลัยเชียงใหม่
7-8 พฤศจิกายน 2559	ช่องทางการรับนักเรียนเข้ามหาวิทยาลัย แก่นักเรียนและผู้ร่วมนิทรรศการตลาดนัดหลักสูตรอุดมศึกษา ครั้งที่ 21 และ CMU Open House ครั้งที่ 3	ผศ.ทศพร พิชัยยา	หอประชุม มหาวิทยาลัยเชียงใหม่
7 กุมภาพันธ์ 2560	การรับเข้าศึกษาต่อในมหาวิทยาลัยเชียงใหม่ ปีการศึกษา 2561	นางนิสากร สุทธิแป้น	โรงเรียนเทพดินทร์ วิทยา เชียงใหม่
19 พฤษภาคม 2560	กระบวนการ Admission ปีการศึกษา 2561	ผศ.ทศพร พิชัยยา	โรงเรียนปิ่นสร้อยแยลส์ วิทยาลัย จังหวัด เชียงใหม่
28 พฤษภาคม 2560	ระบบการคัดเลือกบุคคลเข้าศึกษาในสถาบันอุดมศึกษาของมหาวิทยาลัยเชียงใหม่ ปีการศึกษา 2561	ผศ.ทศพร พิชัยยา	หอประชุม มหาวิทยาลัยเชียงใหม่
23 มิถุนายน 2560	ขั้นตอนและระบบการคัดเลือกบุคคลเข้าศึกษาในสถาบันอุดมศึกษาแบบใหม่	ผศ.ทศพร พิชัยยา	ศูนย์ประชุมอเนก- ประสงค์กาญจนนาภิเษก มหาวิทยาลัยขอนแก่น

วัน เดือน ปี	หัวข้อ	วิทยากร	สถานที่
13 กรกฎาคม 2560	ขั้นตอนและระบบการคัดเลือกบุคคลเข้าศึกษาในสถาบันอุดมศึกษาแบบใหม่	ผศ.ทศพร พิชัยยา	โรงเรียนสาธิต มหาวิทยาลัยศรีนครินทร วิโรฒ ประสานมิตร กรุงเทพมหานคร

**2. การบรรยายให้ความรู้ระบบงานทะเบียนการศึกษา** ให้แก่นักศึกษา อาจารย์ที่ปรึกษา คณะ และหน่วยงานภายในและภายนอกมหาวิทยาลัย จำนวน 12 ครั้ง

วัน เดือน ปี	หัวข้อ	วิทยากร
1 สิงหาคม 2559	การลงทะเบียนเรียนของนักศึกษาใหม่ ในการปฐมนิเทศนักศึกษาใหม่ระดับบัณฑิตศึกษา คณะทันตแพทยศาสตร์	นางสาวเสาวลักษณ์ สมบูรณ์ผล
2 สิงหาคม 2559	สิ่งที่ต้องรู้ในการลงทะเบียน ในงานปฐมนิเทศนักศึกษาใหม่ระดับปริญญาตรี	อ.ดร.รณชัย ประรณนาผล
3 สิงหาคม 2559	สิ่งที่ต้องรู้ในการลงทะเบียน ในงานปฐมนิเทศนักศึกษาใหม่ระดับปริญญาตรี	ผศ.ทศพร พิชัยยา
5 สิงหาคม 2559	การลงทะเบียนกระบวนวิชาและวิทยานิพนธ์/การค้นคว้าแบบอิสระ ในการปฐมนิเทศนักศึกษาใหม่ระดับบัณฑิตศึกษา	อ.ดร.รณชัย ประรณนาผล
10 สิงหาคม 2559	การลงทะเบียนเรียน แก่นักศึกษาหลักสูตรนานาชาติ	นางสาวกนกวรรณ กลิ่นหอม
20 สิงหาคม 2559	แนะนำเกี่ยวกับบริการที่มหาวิทยาลัยเชียงใหม่จัดให้นักศึกษาสถาบันสมทบ ในการปฐมนิเทศนักศึกษาใหม่ของสถาบันสมทบมหาวิทยาลัยเชียงใหม่	ผศ.ทศพร พิชัยยา
14 ตุลาคม 2559	การใช้โปรแกรมกรอกเกรดและส่งเกรดออนไลน์ คณะเทคนิคการแพทย์	นายณรงค์เดช วิโรจน์สกลกุล และนายรัฐกรณ์ บัวเจริญ
23 พฤศจิกายน 2559	วิธีการใช้งานระบบการส่งผลการศึกษาออนไลน์ วิทยาลัยศิลปะ สื่อ และเทคโนโลยี	นายณรงค์เดช วิโรจน์ สกลกุล และนายรัฐกรณ์ บัวเจริญ
20, 27 กุมภาพันธ์ 2560	การถ่ายภาพบุคคลโดยใช้แสงธรรมชาติ ให้แก่นักศึกษากระบวนวิชา 114316 ศิลปะการถ่ายภาพโดยแสงธรรมชาติ คณะจิตรศิลป์	นายมรกต กาวินจันทร์
13 กรกฎาคม 2560	อาจารย์ที่ปรึกษากับข้อบังคับมหาวิทยาลัยเชียงใหม่ ว่าด้วยการศึกษาระดับปริญญาตรี และระบบทะเบียนการศึกษาที่มีการเปลี่ยนแปลง	ผศ.ดร.วิวัฒน์ บัณฑิตย

วัน เดือน ปี	หัวข้อ	วิทยากร
17 กรกฎาคม 2560	การลงทะเบียนเรียนของนักศึกษาใหม่ระดับบัณฑิตศึกษา คณะทันตแพทยศาสตร์	นางสาวเสาวลักษณ์ สมบูรณ์ผล และนางธิดาวรรณ คุณพันธ์
19 กรกฎาคม 2560	การใช้โปรแกรมกรอกเกรดออนไลน์ คณะเภสัชศาสตร์	นายณรงค์เดช วิโรจน์ สกลกุล

## การจัดประชุม อบรม สัมมนา

สำนักทะเบียนและประมวลผล ได้ดำเนินการจัดประชุม อบรม สัมมนา แก่คณะ ภาควิชา และหน่วยงาน ภายในและภายนอกมหาวิทยาลัย จำนวน 5 ครั้ง ดังนี้

วัน เดือน ปี	หัวข้อ	สถานที่
3 มีนาคม 2560	การเตรียมการ การรับเข้าศึกษาระดับปริญญาตรี ปีการศึกษา 2561 (ครั้งที่ 1)	สำนักงานมหาวิทยาลัย มหาวิทยาลัยเชียงใหม่
29 มีนาคม 2560	การเตรียมการ การรับเข้าศึกษาระดับปริญญาตรี ปีการศึกษา 2561 (ครั้งที่ 2)	สำนักงานมหาวิทยาลัย มหาวิทยาลัยเชียงใหม่
25 เมษายน 2560	การเตรียมการ การรับเข้าศึกษาระดับปริญญาตรี ปีการศึกษา 2561 (ครั้งที่ 3)	สำนักงานมหาวิทยาลัย มหาวิทยาลัยเชียงใหม่
28 พฤษภาคม 2560	โครงการชี้แจงทำความเข้าใจระบบคัดเลือกบุคคล เข้าศึกษาในสถาบันอุดมศึกษาระบบใหม่ ปีการศึกษา 2561	หอประชุม มหาวิทยาลัยเชียงใหม่
15 มิถุนายน 2560	สัมมนาเพื่อเสริมสร้างความรู้เกี่ยวกับระบบทะเบียน การศึกษา	โรงแรมเชียงใหม่แกรนด์วิว จังหวัดเชียงใหม่

## การต้อนรับผู้มาเยี่ยมชมและศึกษาดูงาน

สำนักทะเบียนและประมวลผล ได้ให้การต้อนรับผู้มาเยี่ยมชมและศึกษาดูงานจากหน่วยงานต่างๆ ทั้ง ภายในและภายนอกมหาวิทยาลัย จำนวน 1 ครั้ง ดังนี้

วัน เดือน ปี	จำนวน (คน)	หัวข้อ	หน่วยงาน
31 สิงหาคม 2559	5	ระบบสารสนเทศสำหรับอาจารย์ ที่ปรึกษาของมหาวิทยาลัยเชียงใหม่	กองบริการการศึกษา มหาวิทยาลัยนเรศวร



## การกำนุบำรุงศาสนา ศิลปวัฒนธรรม

### อนุรักษ์พลังงานและสิ่งแวดล้อม

สำนักทะเบียนและประมวลผลได้จัดกิจกรรมเพื่อปลูกฝังจิตสำนึกให้บุคลากรเกิดความตระหนักถึงคุณค่าและความสำคัญต่อการมีส่วนร่วมในการกำนุบำรุงศาสนา ศิลปวัฒนธรรม อนุรักษ์พลังงานและสิ่งแวดล้อม โดยมีกิจกรรมต่างๆ ดังนี้

#### 1. การกำนุบำรุงศาสนา ศิลปวัฒนธรรม จำนวน 11 ครั้ง ดังนี้

วัน เดือน ปี	กิจกรรม	สถานที่
12 สิงหาคม 2559	พิธีลงนามถวายพระพรชัยมงคล เนื่องในโอกาสพระราชพิธีมหามงคลเฉลิมพระชนมพรรษา 84 พรรษา	สำนักงานมหาวิทยาลัย มหาวิทยาลัยเชียงใหม่
16 กันยายน 2559	งานมุทิตาจิตแก่ผู้เกษียณอายุงาน ประจำปี 2559	โรงแรมแคนทารี ฮิลล์ เชียงใหม่
10 กันยายน 2559	พิธีเปิดกิจกรรมประเพณีนำนักศึกษาใหม่ เดินขึ้นไปนมัสการพระบรมธาตุตอดอยสุเทพ ประจำปี 2559	ศาลาธรรม มหาวิทยาลัยเชียงใหม่
30 ธันวาคม 2559	พิธีทำบุญเนื่องในโอกาสส่งท้ายปีเก่า ต้อนรับปีใหม่	สำนักทะเบียนและประมวลผล
24 มกราคม 2560	พิธีทำบุญวันคล้ายวันสถาปนามหาวิทยาลัยเชียงใหม่ ประจำปี 2560	ศาลาธรรม มหาวิทยาลัยเชียงใหม่
13 เมษายน 2560	ขบวนแห่ประเพณีสงกรานต์ มหาวิทยาลัยเชียงใหม่ ประจำปี 2560	สถานีรถไฟเชียงใหม่-วัดพระสิงห์วรมหาวิหาร
19 เมษายน 2560	พิธีดำหัวอดีตผู้อำนวยการสำนักทะเบียนและประมวลผล	อำเภอเมือง จังหวัดเชียงใหม่
28 เมษายน 2560	พิธีดำหัวอดีตอธิการบดี อธิการบดี และคณาจารย์อาวุโส ของมหาวิทยาลัยเชียงใหม่ ประจำปี 2560	มหาวิทยาลัยเชียงใหม่
10 มิถุนายน 2560	พิธีทำบุญวันคล้ายวันสถาปนาสำนักทะเบียนและประมวลผล ประจำปี 2560	สำนักทะเบียนและประมวลผล
10 มิถุนายน 2560	บริจาคเงินเพื่อสนับสนุนการดำเนินงานแก๊งค์กรสาธารณกุศลแก่สถานสงเคราะห์เด็กบ้านเวียงพิงค์ และวันมงคลนารวม อำเภอสารภี จังหวัดเชียงใหม่	สำนักทะเบียนและประมวลผล
7 กรกฎาคม 2560	พิธีถวายเทียนพรรษา ประจำปี 2560	วันตลาด (สททาคามี) อำเภอเมือง จังหวัดเชียงใหม่

นอกจากนี้ยังได้สนับสนุนเงินในการจัดกิจกรรมต่างๆ เกี่ยวกับการกำนุบำรุงศิลปวัฒนธรรมให้กับหน่วยงานภายในและภายนอกมหาวิทยาลัยอย่างต่อเนื่อง รวมทั้งบุคลากรทุกคนร่วมกันแต่งกายด้วยผ้าพื้นเมืองทุกวันศุกร์ของสัปดาห์ เพื่อร่วมอนุรักษ์ สืบสานภูมิปัญญาล้านนา

## 2. การอนุรักษ์พลังงานและสิ่งแวดล้อม

สำนักทะเบียนและประมวลผล ได้รณรงค์ให้มีการอนุรักษ์พลังงานและสิ่งแวดล้อมซึ่งได้ดำเนินการในด้านต่างๆ ดังนี้

- ⇒ มาตรการการประหยัดพลังงานของสำนักทะเบียนและประมวลผล โดยการรณรงค์ประหยัดพลังงานในอาคารสำนักงานได้แก่
  - การปิด ระบบไฟฟ้าแสงสว่างในห้องทำงานแต่ละฝ่าย ช่วงเวลา 12.00-13.00 น.
  - การเปิดเครื่องปรับอากาศเฉพาะช่วงเวลา 13.00-16.00 น.
  - การปิดจอภาพเมื่อไม่ใช้งานทุกครั้ง และปิดเครื่องคอมพิวเตอร์เมื่อไม่ใช้งานเกินหนึ่งชั่วโมง
- ⇒ จัดกิจกรรม 5 ส เพื่อการมีส่วนร่วมของบุคลากรในการควบคุมความเป็นระเบียบเรียบร้อยของสถานที่ปฏิบัติงาน อีกทั้งทำให้บุคลากรเกิดการทำงานที่มีคุณภาพ ประสิทธิภาพ และความปลอดภัยด้วย
- ⇒ จัดกิจกรรมพัฒนาสภาพแวดล้อม (Big Cleaning Day) เพื่อปรับภูมิทัศน์โดยรอบให้เกิดความเป็นระเบียบเรียบร้อย เมื่อวันที่ 4 มกราคม 2560 และวันที่ 21 กรกฎาคม 2560



ปีการศึกษา 2559 สำนักทะเบียนและประมวลผลได้จัดให้มีการอบรม ประชุม สัมมนา แลกเปลี่ยนเรียนรู้ ในหัวข้อต่างๆ แก่บุคลากรของสำนักทะเบียนและประมวลผล เพื่อเพิ่มพูนความรู้ และนำความรู้ที่ได้มาใช้พัฒนาการทำงาน ดังนี้

## การจัดอบรม สัมมนา

สำนักทะเบียนและประมวลผลได้จัดโครงการฝึกอบรม สัมมนาแก่บุคลากร จำนวน 9 เรื่อง ดังนี้

วัน เดือน ปี	จำนวน (คน)	หัวข้อ	สถานที่	งบประมาณ (บาท)
5-7 สิงหาคม 2559	55	การนำเครื่องมือคุณภาพ ISO 9001 มาใช้ในการดำเนินงานสำนักทะเบียนฯ และการแลกเปลี่ยนเรียนรู้ด้านการให้บริการเคาน์เตอร์บริการทะเบียนนักศึกษา	สิบแสนรีสอร์ท แอนด์ สปา อำเภอแม่แตง จังหวัดเชียงใหม่	277,430
9 กันยายน 2559	68	การประเมินผลการวิจัย ประจำปี 2559	ห้องปฏิบัติการ ชั้น 3 สำนักทะเบียนและประมวลผล	11,494
15 ตุลาคม 2559	63	รูปแบบการประเมินผลการปฏิบัติงานบุคลากร (รูปแบบใหม่) และการประเมินแผนการดำเนินงานประจำปี 2559 (รอบครึ่งปีหลัง) ช่วงที่ 1	ห้องปฏิบัติการ ชั้น 3 สำนักทะเบียนและประมวลผล	15,370
21-23 ตุลาคม 2559	47	การประเมินแผนการดำเนินงานประจำปี 2559 (รอบครึ่งปีหลัง) ช่วงที่ 2	โรงแรม เอ สตาร์ ภูเก็ต วิลเลจ รีสอร์ท จังหวัด เชียงราย	229,628
29 มีนาคม 2560	63	การป้องกันอัคคีภัยและภัยธรรมชาติ ประจำปี 2560	ห้องปฏิบัติการ ชั้น 3 สำนักทะเบียนและประมวลผล	21,600
12 เมษายน 2560	63	การใช้ยารักษาโรคในชีวิตประจำวัน	ห้องปฏิบัติการ ชั้น 3 สำนักทะเบียนและประมวลผล	16,985
26 เมษายน 2560	64	การประเมินแผนการดำเนินงานประจำปี 2560 (รอบครึ่งปีแรก)	ห้องปฏิบัติการ ชั้น 3 สำนักทะเบียนและประมวลผล	10,850
8 พฤษภาคม 2560	70	แผนพัฒนาการศึกษา มหาวิทยาลัยเชียงใหม่ ระยะที่ 12 กับ แนวทางการดำเนินงานคุณภาพการศึกษา เพื่อการดำเนินการที่เป็นเลิศ (CMU-EdPEX) ช่วงที่ 1	ห้องปฏิบัติการ ชั้น 3 สำนักทะเบียนและประมวลผล	11,585

วัน เดือน ปี	จำนวน (คน)	หัวข้อ	สถานที่	งบประมาณ (บาท)
11-14 พฤษภาคม 2560	45	แผนพัฒนาการศึกษา มหาวิทยาลัยเชียงใหม่ ระยะเวลา 12 กับ แนวทางการดำเนินงานคุณภาพการศึกษา เพื่อการดำเนินการที่เป็นเลิศ (CMU- EdPEX) ช่วงที่ 2	โรงแรมทวิน โลตัส รีสอร์ท แอนด์ สปา จังหวัดกระบี่	812,246

## การพัฒนากิจกรรมและเพิ่มพูนความรู้

สำนักทะเบียนและประมวลผลได้สนับสนุนให้บุคลากรมีความรู้ ความสามารถ ทั้งทางด้านวิชาการ และ  
ทักษะการทำงาน โดยส่งเสริมและสนับสนุนให้บุคลากรเข้าร่วมการฝึกอบรม สัมมนา ทั้งจากหน่วยงานภายในและ  
หน่วยงานภายนอกมหาวิทยาลัย จำนวน 64 เรื่อง ดังนี้

วัน เดือน ปี	จำนวน (คน)	หัวข้อ	สถานที่
1 สิงหาคม 2559	1	โครงการแลกเปลี่ยนองค์ความรู้ด้านการ บริหารงานทรัพยากรบุคคล	สำนักบริการวิชาการ มหาวิทยาลัยเชียงใหม่
2 สิงหาคม 2559	1	การจัดทำข้อมูลตามมาตรฐานข้อมูลกลาง อุดมศึกษา ปีการศึกษา 2559	โรงแรมมิราเคิล แกรนด์ คอนเวนชั่น จำกัด กรุงเทพมหานคร
8 สิงหาคม 2559	1	การใช้เครื่องมือธุรกิจอัจฉริยะเพื่อวิเคราะห์และ สนับสนุนการตัดสินใจ และกลยุทธ์การบริหาร ทรัพยากรบุคคล	สำนักบริการเทคโนโลยี สารสนเทศ มหาวิทยาลัยเชียงใหม่
22-23 สิงหาคม 2559	1	เทคนิคการสื่อสารเชิงรุกเพื่อการประชาสัมพันธ์	โรงแรมศิริปัทมา จังหวัด เชียงใหม่
23 สิงหาคม 2559	3	การรับนักศึกษาบัณฑิตศึกษา : กรณีนักศึกษา ต่างชาติ	บัณฑิตวิทยาลัย มหาวิทยาลัยเชียงใหม่
25 สิงหาคม 2559	1	ระบบการคัดเลือกบุคคลเข้าศึกษาใน สถาบันอุดมศึกษา	กระทรวงศึกษาธิการ กรุงเทพมหานคร
31 สิงหาคม 2559	2	การฝึกอบรมเชิงปฏิบัติการเพื่อพัฒนาผู้ปฏิบัติงาน ด้านการบริหารความเสี่ยง	สำนักบริการวิชาการ มหาวิทยาลัยเชียงใหม่
31 สิงหาคม - 2 กันยายน 2559	1	การเขียนหนังสือราชการและรายงานการประชุมที่มี ประสิทธิภาพ	สำนักบริการวิชาการ มหาวิทยาลัยเชียงใหม่
8 กันยายน 2559	5	การดำเนินงานตามมาตรการเพิ่มประสิทธิภาพ งบประมาณรายจ่าย ประจำปีงบประมาณ 2560 และมาตรการกระตุ้นเศรษฐกิจการลงทุนขนาดเล็ก ของรัฐบาลทั่วประเทศ	สำนักบริการเทคโนโลยี สารสนเทศ มหาวิทยาลัยเชียงใหม่
20 กันยายน 2559	2	การจัดทำแผนการบริหารความเสี่ยง	สำนักบริการวิชาการ มหาวิทยาลัยเชียงใหม่

วัน เดือน ปี	จำนวน (คน)	หัวข้อ	สถานที่
21 กันยายน 2559	8	โครงการสภาพนักงานสัจจร ครั้งที่ 2 ประจำปี 2559	สำนักบริการวิชาการ มหาวิทยาลัยเชียงใหม่
29 กันยายน 2559	1	โครงการส่งเสริมนักเรียนผู้มีคุณธรรมจริยธรรม และบำเพ็ญประโยชน์เข้าศึกษาต่อใน สถาบันอุดมศึกษา (โครงการเด็กดีมีที่เรียน) ปีการศึกษา 2560	โรงแรมธาริน เชียงใหม่
10-11 ตุลาคม 2559	1	โครงการแลกเปลี่ยนเรียนรู้ประเพณี มข-มอ-มช "3 พลังแผ่นดิน"	ศูนย์ประชุมนานาชาติ มหาวิทยาลัยสงขลานครินทร์
14 ตุลาคม 2559	1	ดำเนินการโครงการ "ลูกช้าง มช. ร่วมใจต่อชีวิตบริจาคโลหิตเพื่อแม่"	สำนักบริการวิชาการ มหาวิทยาลัยเชียงใหม่
18 ตุลาคม 2559	1	วิเคราะห์ความเสี่ยงยุทธศาสตร์ : ผลิตภัณฑ์ที่มีคุณธรรม คุณภาพ และเป็น Global Citizen Skills	สำนักพัฒนาคุณภาพ การศึกษา มหาวิทยาลัยเชียงใหม่
28 ตุลาคม 2559	1	ผลกระทบการเลื่อนเปิด-ปิดภาคเรียนของ สถาบันอุดมศึกษาตามอาเซียน	สำนักบริการวิชาการ มหาวิทยาลัยเชียงใหม่
3 พฤศจิกายน 2559	2	วิเทศสัมพันธ์และการดูแลนักศึกษาต่างชาติในระดับบัณฑิตศึกษา	โรงแรมแคนทารีฮิลล์ เชียงใหม่
4 พฤศจิกายน 2559	1	ร่วมหารือการปฏิบัติงานระหว่างส่วนงานใน สำนักงานมหาวิทยาลัยเชียงใหม่ และคณะ/สถาบัน/สำนัก	สำนักบริการวิชาการ มหาวิทยาลัยเชียงใหม่
14 พฤศจิกายน 2559	3	ประชุมหารือเตรียมความพร้อมในการจัดทำงบประมาณรายจ่ายประจำปี พ.ศ. 2561	สำนักบริการวิชาการ มหาวิทยาลัยเชียงใหม่
14 พฤศจิกายน 2559	2	การบริหารจัดการหลักสูตรสหสาขาวิชา (สาขาวิชาร่วม)	สถาบันวิจัยสังคม มหาวิทยาลัยเชียงใหม่
17-18 พฤศจิกายน 2559	1	หลักสูตรพัฒนาศักยภาพผู้บริหารระดับสูงของ มหาวิทยาลัยเชียงใหม่ สู่วิธีการเป็นเลิศ (CMU Talent Management for Excellence)	โรงแรมแคนทารีฮิลล์ เชียงใหม่
24-25 พฤศจิกายน 2559	1	หลักสูตรพัฒนาศักยภาพผู้บริหารระดับสูงของ มหาวิทยาลัยเชียงใหม่ สู่วิธีการเป็นเลิศ (CMU Talent Management for Excellence) และ ศึกษาดูงาน	สถาบันวิทยสิริเมธี โรงเรียนกำเนิดวิทย์ และ มหาวิทยาลัยบ้านนอก (บ้านบ่ารุง) จังหวัดระยอง
1-2, 6 ธันวาคม 2559	1	หลักสูตรพัฒนาศักยภาพผู้บริหารระดับสูงของ มหาวิทยาลัยเชียงใหม่ สู่วิธีการเป็นเลิศ (CMU Talent Management for Excellence) บรรยายและฝึกปฏิบัติ	โรงแรมแคนทารีฮิลล์ เชียงใหม่



วัน เดือน ปี	จำนวน (คน)	หัวข้อ	สถานที่
7 ธันวาคม 2559	1	หลักสูตรพัฒนาศักยภาพผู้บริหารระดับสูงของ มหาวิทยาลัยเชียงใหม่สู่ความเป็นเลิศ (CMU Talent Management for Excellence)	สำนักบริการวิชาการ มหาวิทยาลัยเชียงใหม่
13 ธันวาคม 2559	4	โครงการเพิ่มประสิทธิภาพการตรวจสอบข้อมูล จราจรด้านคอมพิวเตอร์	โรงแรมฮอติเคย์อินน์ จังหวัดเชียงใหม่
14-16 ธันวาคม 2559	3	หลักเกณฑ์ราคากลางงานก่อสร้างทางราชการและการใช้ค่า K	สำนักบริการวิชาการ มหาวิทยาลัยเชียงใหม่
19-21 พฤศจิกายน 2559	1	Data Analytics with Pentaho Bi ,Waka,Rand Hadoop : From Business Intelligence to Data Science	โรงแรมจัสมิน เอ็กเซ็คคิวทีฟ สวีท กรุงเทพมหานคร
21 ธันวาคม 2559	1	การพัฒนาเว็บไซต์ภายในมหาวิทยาลัยเชียงใหม่ เพื่อก้าวสู่ความเป็นมาตรฐานสากล	สำนักบริการเทคโนโลยีสารสนเทศ มหาวิทยาลัยเชียงใหม่
10 มกราคม 2560	1	ประชุมวางแผนการพัฒนาฐานข้อมูลเครือข่ายการวิจัยและบริหารวิชาการรับใช้สังคม	สำนักบริการวิชาการ มหาวิทยาลัยเชียงใหม่
12 มกราคม 2560	2	ข้อบังคับมหาวิทยาลัยเชียงใหม่ ว่าด้วยการศึกษา ระดับบัณฑิตศึกษา พ.ศ. 2559 และแนวปฏิบัติที่เกี่ยวข้อง	สำนักบริการเทคโนโลยีสารสนเทศ มหาวิทยาลัยเชียงใหม่
13 มกราคม 2560	2	การใช้งานระบบประเมินผลการปฏิบัติงานบน CMU-MIS	สำนักบริการเทคโนโลยีสารสนเทศ มหาวิทยาลัยเชียงใหม่
17 มกราคม 2560	4	ข้อบังคับมหาวิทยาลัยเชียงใหม่ ว่าด้วยการศึกษา ระดับบัณฑิตศึกษา พ.ศ.2559 และแนวปฏิบัติที่เกี่ยวข้อง	สำนักบริการเทคโนโลยีสารสนเทศ มหาวิทยาลัยเชียงใหม่
1 กุมภาพันธ์ 2560	8	อบรมเชิงปฏิบัติการเพื่อพัฒนาหัวหน้างานด้านการบริหารความเสี่ยงและควบคุมภายใน	สำนักบริการวิชาการ มหาวิทยาลัยเชียงใหม่
2 กุมภาพันธ์ 2560	3	บริการอนามัยนักรศึกษามหาวิทยาลัยเชียงใหม่	สำนักบริการวิชาการ มหาวิทยาลัยเชียงใหม่
9 กุมภาพันธ์ 2560	2	ระบบ BI (Business Intelligence) สำหรับงานนโยบายและแผน และระบบ e-Planning ของ มหาวิทยาลัยเชียงใหม่	สำนักบริการวิชาการ มหาวิทยาลัยเชียงใหม่
13-17 มีนาคม 2560	1	หลักสูตรการพัฒนาผู้บริหารระดับกลางสายปฏิบัติการสู่ความเป็นเลิศ	สำนักบริการวิชาการ มหาวิทยาลัยเชียงใหม่
15 มีนาคม 2560	9	อบรมเชิงปฏิบัติการเพื่อพัฒนาหัวหน้างานด้านการบริหารความเสี่ยงและควบคุมภายใน (การติดตามผลการดำเนินงาน)	สำนักบริการวิชาการ มหาวิทยาลัยเชียงใหม่

วัน เดือน ปี	จำนวน (คน)	หัวข้อ	สถานที่
22 มีนาคม 2560	1	แนวปฏิบัติที่ดีและเคล็ดลับการทำงานอย่างมีความสุขเพื่อเตรียมความพร้อมในการทำงานตามนโยบายการขยายโอกาสการทำงานอย่างมีประสิทธิภาพ	สำนักบริการวิชาการ มหาวิทยาลัยเชียงใหม่
23-24 มีนาคม 2560	2	หลักสูตรสร้างคน สร้างสมรรถนะ เพื่อสร้างผลงานให้องค์กร"	สำนักบริการวิชาการ มหาวิทยาลัยเชียงใหม่
29 มีนาคม 2560	1	การสัมมนา CISCO Network Technology For Next Generation Data Center and Technology	ชิซาง ดิ เอ็กซ์พีเรียน สโตร์ ศูนย์การค้าพาราม เมานาดา รีสอร์ท มอลล์ เชียงใหม่
30 มีนาคม 2560	1	หลักสูตรการพัฒนาผู้บริหารระดับกลางสายปฏิบัติการสู่ความเป็นเลิศ	สำนักบริการวิชาการ มหาวิทยาลัยเชียงใหม่
31 มีนาคม - 1 เมษายน 2560	1	หลักสูตรการพัฒนาผู้บริหารระดับกลางสายปฏิบัติการสู่ความเป็นเลิศ	อัลไพน์กอล์ฟ รีสอร์ท เชียงใหม่
4-5 เมษายน 2560	2	โครงการอบรมเชิงปฏิบัติการหลักสูตรการตรวจสอบและควบคุมคุณภาพ หลักฐานการจ่ายเงินของส่วนงาน	สำนักบริการวิชาการ มหาวิทยาลัยเชียงใหม่
18 เมษายน 2560	1	การป้องกันผลประโยชน์ทับซ้อน สำหรับผู้บริหาร มหาวิทยาลัย	โรงแรมเชียงใหม่แกรนด์วิว จังหวัดเชียงใหม่
24 เมษายน 2560	1	โครงการฝึกอบรมและพัฒนาผู้บริหารระดับกลางสายปฏิบัติการ	สำนักงานมหาวิทยาลัย มหาวิทยาลัยเชียงใหม่
25 เมษายน 2560	4	กองทุนสำรองเลี้ยงชีพ	สำนักบริการวิชาการ มหาวิทยาลัยเชียงใหม่
26 เมษายน 2560	2	แนวทางการปฏิบัติกรยื่นขอรับบำเหน็จบำนาญ ด้วยตนเองทางอิเล็กทรอนิกส์ e-Filling สำหรับผู้เกษียณอายุ ประจำปี 2560	สำนักบริการวิชาการ มหาวิทยาลัยเชียงใหม่
27-28 เมษายน 2560	3	หลักสูตรพัฒนาหัวหน้างาน 360 องศา เพื่อความสำเร็จขององค์กรยุคใหม่	สำนักบริการวิชาการ มหาวิทยาลัยเชียงใหม่
8 พฤษภาคม 2560	2	โครงการแลกเปลี่ยนเรียนรู้ Healthy University (มหาวิทยาลัยสุขภาพ)	สำนักบริการวิชาการ มหาวิทยาลัยเชียงใหม่
13 พฤษภาคม 2560	1	การพัฒนาสิทธิประโยชน์แก่กุลของลูกจ้างส่วนราชการ และสิทธิการรักษาพยาบาลหลังเกษียณ	โรงเรียนวัฒโนทัยพายัพ จังหวัดเชียงใหม่
16 พฤษภาคม 2560	1	โครงการอบรมและพัฒนาผู้บริหารระดับกลาง	สำนักบริการวิชาการ มหาวิทยาลัยเชียงใหม่
23 พฤษภาคม 2560	1	แนวทางการจัดทำข้อมูลตามมาตรฐานข้อมูลกลางอุดมศึกษา ประจำปีการศึกษา 2560	โรงแรมมิราเคิล แกรนด์ คอนเวนชั่น กรุงเทพมหานคร

วัน เดือน ปี	จำนวน (คน)	หัวข้อ	สถานที่
25 พฤษภาคม 2560	8	โครงการสภาพนักงานสัจจร ครั้งที่ 2 ประจำปี 2560	สำนักบริการวิชาการ มหาวิทยาลัยเชียงใหม่
26-27 พฤษภาคม 2560	1	สัมมนากรรมการสภาพนักงานนอกสถานที่ ประจำปี 2560	โบทานิค รีสอร์ท เชียงใหม่
31 พฤษภาคม 2560	9	การป้องกันผลประโยชน์ทับซ้อนในหน่วยงาน สำหรับหัวหน้างาน/หัวหน้าหน่วยงานในสังกัดทุก สำนักงานของมหาวิทยาลัยเชียงใหม่	สำนักบริการวิชาการ มหาวิทยาลัยเชียงใหม่
9 มิถุนายน 2560	3	โครงการชี้แจงความเข้าใจระบบการคัดเลือก บุคคลเข้าศึกษาในสถาบันอุดมศึกษาระบบใหม่ ฝ่ายปฏิบัติการ	สำนักงานคณะกรรมการ การอุดมศึกษา กรุงเทพมหานคร
13 มิถุนายน 2560	4	ระบบสารสนเทศด้านกฎหมาย (CMU LAW) ในระดับส่วนงาน	สำนักงานมหาวิทยาลัย มหาวิทยาลัยเชียงใหม่
24-25 มิถุนายน 2560	3	สัมมนาผู้บริหารมหาวิทยาลัย ประจำปี 2560 เรื่อง มช. 4.0 สำหรับผู้บริหารของ มหาวิทยาลัยเชียงใหม่	โรงแรมแซง กรี-ล่า เชียงใหม่
28 มิถุนายน	1	สัมมนาแนวทางการพัฒนาด้านกีฬา มหาวิทยาลัยเชียงใหม่	สำนักบริการวิชาการ มหาวิทยาลัยเชียงใหม่
1-2 กรกฎาคม 2560	3	อบรมสัมมนาเชิงปฏิบัติการเรื่องการพัฒนา ศักยภาพสู่การเป็นเลขานุการผู้บริหารยุค 4.0	อัลไพน์กอล์ฟ รีสอร์ท เชียงใหม่
5-6 กรกฎาคม 2560	1	อบรมและพัฒนาพนักงานมหาวิทยาลัยใหม่ ประจำปี 2560 "มหาวิทยาลัยเชียงใหม่ 4.0"	อัลไพน์กอล์ฟ รีสอร์ท เชียงใหม่
13-14 กรกฎาคม 2560	1	หลักสูตรการบริหารงานทรัพยากรมนุษย์และความท้าทายของ HR ในยุคไทยแลนด์ 4.0	สำนักบริการวิชาการ มหาวิทยาลัยเชียงใหม่
20-21 กรกฎาคม 2560	2	อบรมหลักสูตร Infographic	สำนักบริการเทคโนโลยีสารสนเทศ มหาวิทยาลัยเชียงใหม่
29-30 กรกฎาคม 2560	2	อบรมเชิงปฏิบัติการหลักสูตร การบริหารพัสดุตาม พระราชบัญญัติการจัดซื้อจัดจ้างและการบริหาร พัสดุภาครัฐ พ.ศ. 2560	สำนักบริการวิชาการ มหาวิทยาลัยเชียงใหม่

## การส่งเสริมกิจกรรมเพื่อสุขภาพและความปลอดภัย

สำนักทะเบียนและประมวลผลให้ความสำคัญในด้านสุขภาพและความปลอดภัยของบุคลากร โดยสนับสนุนกิจกรรมในด้านการส่งเสริมสุขภาพ ได้แก่

- ⇒ นายมงคล ปินตาโมงค์ พนักงานปฏิบัติงาน หัวหน้าฝ่ายตรวจสอบและรับรองผลการศึกษา เป็นอาจารย์ที่ปรึกษาชมรมตาบไทย สโมสรนักศึกษามหาวิทยาลัยเชียงใหม่
- ⇒ นายวันชัย ไทยยันโต พนักงานปฏิบัติงาน ฝ่ายทะเบียนการศึกษาปริญญาตรี ทำหน้าที่ประธานชมรมตะกร้อ สโมสรมหาวิทยาลัยเชียงใหม่
- ⇒ บุคลากรเป็นตัวแทนทีมมหาวิทยาลัยเชียงใหม่ เข้าร่วมการแข่งขันกีฬาบุคลากรสำนักงานคณะกรรมการการอุดมศึกษา ครั้งที่ 36 “พะเยาเกมส์” ระหว่างวันที่ 9-16 มิถุนายน 2560 ณ มหาวิทยาลัยพะเยา
  - นายวันชัย ไทยยันโต พนักงานปฏิบัติงาน ฝ่ายทะเบียนการศึกษาปริญญาตรี เข้าร่วมการแข่งขันกีฬาเซปักตะกร้อ ประเภททีมอาวุโสชาย
  - นายอรรถกร คุณพันธ์ พนักงานปฏิบัติงาน ฝ่ายทะเบียนการศึกษาระดับบัณฑิตศึกษา เข้าร่วมการแข่งขันกีฬาแบดมินตัน ประเภทชายคู่
  - นายณรงค์เดช วิโรจน์สกุลกุล นักวิชาการคอมพิวเตอร์ ฝ่ายเทคโนโลยีสารสนเทศและประมวลผลการศึกษา เข้าร่วมการแข่งขันกีฬาครอสเวิร์ด ได้รับรางวัลเหรียญทอง ประเภททีมชาย และเหรียญทองแดง ประเภทบุคคลชาย
- ⇒ จัดโครงการตรวจสุขภาพบุคลากรประจำปี 2560 เมื่อวันที่ 16 กุมภาพันธ์ 2560 โดยแพทย์และเจ้าหน้าที่โรงพยาบาลส่งเสริมสุขภาพเชียงใหม่ จังหวัดเชียงใหม่
- ⇒ จัดฝึกอบรม เรื่อง การป้องกันอัคคีภัยและภัยธรรมชาติ ประจำปี 2560 เมื่อวันที่ 29 มีนาคม 2560 โดยวิทยากรจากงานป้องกันและบรรเทาสาธารณภัย เทศบาลนครเชียงใหม่
- ⇒ จัดอบรมให้ความรู้ เรื่อง การใช้ยารักษาโรคในชีวิตประจำวัน เมื่อวันที่ 12 เมษายน 2560 โดยวิทยากร เกษัชกรหญิงหนึ่งฤทัย ใจวงศ์เพ็ญ ผู้ประสานงานวิจัย บริษัทซาโนฟี-อเวนตีส ประเทศไทยและเมียนมาร์
- ⇒ ส่งเสริมและสนับสนุนให้บุคลากรออกกำลังกายเป็นประจำทุกวันพุธ ตั้งแต่เวลา 15.30-16.30 น.



สำนักทะเบียนและประมวลผลได้จัดโครงการการจัดการความรู้ในองค์กรเพื่อให้บุคลากรทุกฝ่ายทุกระดับทราบแนวทางในการแลกเปลี่ยนเรียนรู้ ประสบการณ์การทำงาน รับทราบปัญหาและแนวทางการแก้ไข ปัญหาในการปฏิบัติงาน ในรอบปีการศึกษา 2559 ได้ส่งเสริมและสนับสนุนให้บุคลากรเข้าร่วมกิจกรรม จำนวน 3 ครั้ง ดังนี้

วัน เดือน ปี	กิจกรรม	สถานที่
14 กันยายน 2559	CMU-KM DAY ประจำปี 2559 "พัฒนางานประจำ นำสู่มหาวิทยาลัยแห่งความสุข"	สำนักบริการวิชาการ มหาวิทยาลัยเชียงใหม่
19 กันยายน 2559	OEQD KM DAY ครั้งที่ 4	สำนักพัฒนาคุณภาพ การศึกษา มหาวิทยาลัยเชียงใหม่
15 มิถุนายน 2560	การแลกเปลี่ยนเรียนรู้จากประสบการณ์การทำงาน การสัมมนาบุคลากรเพื่อเสริมสร้างความรู้เกี่ยวกับ ระบบทะเบียนการศึกษา มหาวิทยาลัยเชียงใหม่	โรงแรมเชียงใหม่แกรนด์วิว จังหวัดเชียงใหม่



## การประกันคุณภาพการศึกษา

สำนักทะเบียนและประมวลผล ส่งเสริมและสนับสนุนให้ผู้บริหารและบุคลากร เข้าร่วมการประชุม อบรม สัมมนา ที่เกี่ยวข้องกับการประกันคุณภาพอย่างต่อเนื่อง เพื่อพัฒนาทักษะด้านการประกันคุณภาพการศึกษา รวมทั้ง เป็นแนวทางในการตรวจสอบและประเมินระบบการประกันคุณภาพการดำเนินงานภายในตามแนวทาง CMU-EdPEX จำนวน 24 ครั้ง ดังนี้

วัน เดือน ปี	จำนวน (คน)	กิจกรรม	สถานที่
14 สิงหาคม 2559	1	แลกเปลี่ยนเรียนรู้และรับฟัง "CMU-EdPEX : Review Main Process หมวด 5"	สำนักงานมหาวิทยาลัย มหาวิทยาลัยเชียงใหม่
26 กันยายน 2559	1	โครงการ QA Family ครั้งที่ 4	ปราชัญ ราชพฤกษ์ รีสอร์ท แอนด์ สปา เชียงใหม่
1 ตุลาคม 2559	1	รับฟัง "CMU-EdPEX : Review 32 Process"	สำนักงานมหาวิทยาลัย มหาวิทยาลัยเชียงใหม่
12 ตุลาคม 2559	2	ร่วมประเมินเพื่อวางแผนเตรียมความพร้อมในการประเมินคุณภาพการศึกษาในระดับส่วนงาน ตามแนวทาง CMU-EdPEX	สำนักงานมหาวิทยาลัย มหาวิทยาลัยเชียงใหม่
18-19 ตุลาคม 2559	13	รับการตรวจประเมินคุณภาพการศึกษาภายใน ส่วนงาน ตามแนวทาง CMU-EdPEX ประจำปี การศึกษา 2558	สำนักทะเบียนและประมวลผล
25-26 ตุลาคม 2559	1	ร่วมประชุมคณะกรรมการประเมินคุณภาพ การศึกษาในส่วนงาน	สำนักงานมหาวิทยาลัย มหาวิทยาลัยเชียงใหม่
30 ตุลาคม 2559	1	รับฟัง "CMU-EdPEX : Review 32 Process" ครั้งที่ 2	สำนักงานมหาวิทยาลัย มหาวิทยาลัยเชียงใหม่
3-4 พฤศจิกายน 2559	2	ร่วมเป็นคณะกรรมการประเมินคุณภาพ การศึกษาภายในระดับส่วนงานตามแนวทาง CMU-EdPEX ประจำปีการศึกษา 2558	คณะศึกษาศาสตร์ มหาวิทยาลัยเชียงใหม่
10-11 พฤศจิกายน 2559	2	ร่วมเป็นคณะกรรมการประเมินคุณภาพ การศึกษาภายในระดับส่วนงานตามแนวทาง CMU-EdPEX ประจำปีการศึกษา 2558	คณะแพทยศาสตร์ และ วิทยาลัยนานาชาติ มหาวิทยาลัยเชียงใหม่
21 พฤศจิกายน 2559	1	ร่วมต้อนรับคณะกรรมการประเมินคุณภาพ การศึกษาภายใน	สำนักงานมหาวิทยาลัย มหาวิทยาลัยเชียงใหม่
22 พฤศจิกายน 2559	1	รับฟังสรุปผลการประเมินคุณภาพการศึกษา ภายในมหาวิทยาลัยเชียงใหม่	สำนักงานมหาวิทยาลัย มหาวิทยาลัยเชียงใหม่
8 ธันวาคม 2559	1	โครงการแลกเปลี่ยนเรียนรู้ CMU-EdPEX	สำนักงานมหาวิทยาลัย มหาวิทยาลัยเชียงใหม่

วัน เดือน ปี	จำนวน (คน)	กิจกรรม	สถานที่
9 ธันวาคม 2559	1	โครงการ QA Family 0 <sub>2</sub> ครั้งที่ 1	สำนักงานมหาวิทยาลัย มหาวิทยาลัยเชียงใหม่
14 ธันวาคม 2559	1	เข้าประชุมเพื่อรับทราบวัตถุประสงค์จัดทีม CMU-EdPEx และวางแผนการดำเนินงาน ร่วมกัน	สำนักงานมหาวิทยาลัย มหาวิทยาลัยเชียงใหม่
27 มกราคม 2560	2	กระบวนการจัดทำและถ่ายทอดแผน ยุทธศาสตร์ตามแนวทางเกณฑ์คุณภาพ การศึกษาเพื่อการดำเนินการที่เป็นเลิศ (CMU-EdPEx) หมวด 2	สำนักงานมหาวิทยาลัย มหาวิทยาลัยเชียงใหม่
21 กุมภาพันธ์ 2560	1	โครงการ QA Family 0 <sub>2</sub> ครั้งที่ 3	สำนักงานมหาวิทยาลัย มหาวิทยาลัยเชียงใหม่
27 กุมภาพันธ์ 2560	11	Work Process Design	โรงแรมอิมพีเรียลแมปปิง จังหวัดเชียงใหม่
19-21 มีนาคม 2560	2	ศึกษาดูงานด้านการประกันคุณภาพการศึกษา	มหาวิทยาลัยมหิดล วิทยาเขตศาลายา จังหวัดนครปฐม และ จุฬาลงกรณ์มหาวิทยาลัย
1 เมษายน 2560	1	ประชุม "CMU-EdPEx : CMU Move Forward ครั้งที่ 2"	คณะแพทยศาสตร์ มหาวิทยาลัยเชียงใหม่
19-21 เมษายน 2560	4	การฝึกอบรมหลักสูตร TQA Criteria รุ่นที่ 7	โรงแรมอมารี วอเตอร์ เกท กรุงเทพมหานคร
1 พฤษภาคม 2560	1	ประชุม "CMU-EdPEx : CMU Move Forward ครั้งที่ 3"	สำนักหอสมุด มหาวิทยาลัยเชียงใหม่
2 พฤษภาคม 2560	1	โครงการ QA Family 0 <sub>2</sub> ครั้งที่ 4	สำนักงานมหาวิทยาลัย มหาวิทยาลัยเชียงใหม่
22 พฤษภาคม 2560	10	QA Show&Share	สำนักบริการวิชาการ มหาวิทยาลัยเชียงใหม่
25-26 พฤษภาคม 2560	2	การฝึกอบรมหลักสูตร TQA Application Report Writing รุ่นที่ 2	โรงแรมเซ็นจูรี่พาร์ค กรุงเทพมหานคร



สำนักทะเบียนและประมวลผล ได้ดำเนินการด้านการประชาสัมพันธ์เชิงรุก เพื่อเพิ่มช่องทางการติดต่อให้กับผู้รับบริการ ก่อให้เกิดภาพลักษณ์ที่ดีต่อองค์กร ในปีการศึกษา 2559 ได้ดำเนินการ ดังนี้

**1. การประชาสัมพันธ์ภายใน** ได้ดำเนินการเพื่อการติดต่อสื่อสารไปยังบุคลากร ในการเผยแพร่ข้อมูลข่าวสารภายในสำนักทะเบียนและประมวลผล ดังนี้

### 1.1 สื่อสิ่งพิมพ์

- ⇒ เผยแพร่ข่าวสาร กิจกรรม ประชาสัมพันธ์จากหน่วยงานภายในและภายนอกมหาวิทยาลัย ผ่านบอร์ดประชาสัมพันธ์ภายในอาคารสำนักงาน
- ⇒ เผยแพร่เอกสาร สิ่งพิมพ์จากหน่วยงานภายในและภายนอกมหาวิทยาลัย ณ จุดอ่านหนังสือพิมพ์

### 1.2 สื่ออิเล็กทรอนิกส์

- ⇒ เผยแพร่ข้อมูลข่าวสารผ่านเว็บไซต์สำนักทะเบียนและประมวลผล ที่ <http://www.reg.cmu.ac.th/>
- ⇒ เผยแพร่ข้อมูลข่าวสาร และแลกเปลี่ยนความคิดเห็นผ่านระบบอินทราเน็ต
- ⇒ เผยแพร่ข่าวสาร กิจกรรมโดยการแจ้งเวียนผ่านระบบ e-Office



**2. การประชาสัมพันธ์ภายนอก** สำนักทะเบียนและประมวลผล ได้ดำเนินการประชาสัมพันธ์ระบบงานทะเบียนการศึกษา ทั้งการให้บริการ และกิจกรรมการดำเนินงานขององค์กร ในสื่อประเภทต่างๆ ดังนี้

### 2.1 สื่อสิ่งพิมพ์

- ⇒ ผลิตและเผยแพร่ข่าวสารส่งไปยังงานประชาสัมพันธ์ กองกลาง มหาวิทยาลัยเชียงใหม่ ได้แก่ ข่าวกิจกรรมการดำเนินงาน การรับสมัครเข้าศึกษาต่อระดับปริญญาตรี เป็นต้น
- ⇒ จัดทำคู่มือการลงทะเบียนเรียน มขท.30 ระดับปริญญาตรี (9,000 เล่ม) และระดับบัณฑิตศึกษา (3,500 เล่ม)
- ⇒ จัดทำคู่มือการลงทะเบียนกระบวนวิชา (10,000 เล่ม)
- ⇒ จัดทำคู่มือการขอรับบริการ ฉบับภาษาไทย (9,500 เล่ม) ฉบับภาษาอังกฤษ (600 เล่ม)
- ⇒ จัดทำปฏิทินตั้งโต๊ะ เพื่อแจกให้อาจารย์ที่ปรึกษา คณะ นักศึกษา และหน่วยงานที่เกี่ยวข้อง (4,700 อัน)
- ⇒ จัดทำสมุดปฏิทิน เพื่อแจกให้กับนักศึกษา (2,000 เล่ม)
- ⇒ จัดทำ ส.ค.ส. ส่งไปยังหน่วยงานต่างๆ ทั้งภายในและภายนอกมหาวิทยาลัย (500 ชุด)

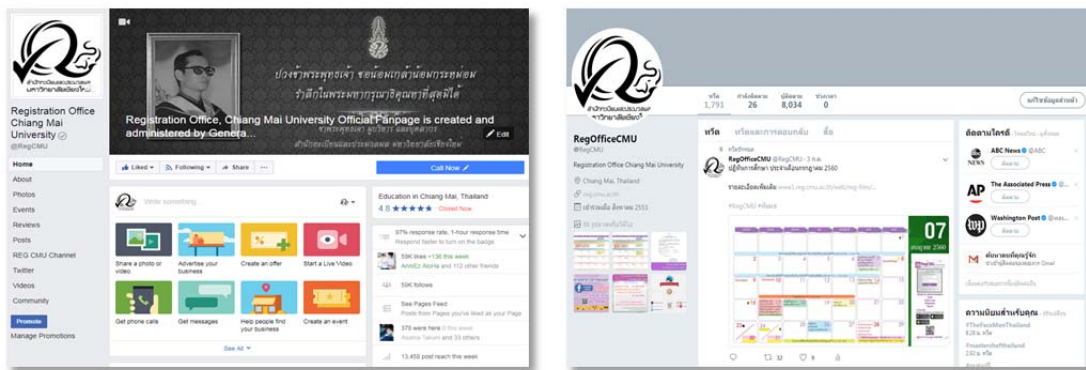


ทั้งนี้ ได้มีการแจกคู่มือการลงทะเบียนเรียน (มชท.30) คู่มือการลงทะเบียนกระบวนวิชา และคู่มือการขอรับบริการ ให้แก่นักศึกษาใหม่ทุกระดับในวันรายงานตัวขึ้นทะเบียนเป็นนักศึกษา



## 2.2 สื่ออิเล็กทรอนิกส์

- ⇒ ปรับปรุง เผยแพร่ข้อมูลในเว็บไซต์มหาวิทยาลัยเชียงใหม่ในส่วนข้อมูลเกี่ยวกับนักศึกษา และผู้สนใจเข้าศึกษา
- ⇒ เผยแพร่ข่าวสาร กิจกรรมการดำเนินงานผ่านระบบ RSS Feeds ในเว็บไซต์มหาวิทยาลัยเชียงใหม่
- ⇒ เผยแพร่ข่าวสาร กิจกรรมผ่านเครือข่ายสังคมออนไลน์ ได้แก่ Facebook และ Twitter ของสำนักฯ เพื่อเผยแพร่ข้อมูลกิจกรรมต่างๆ ให้แก่นักเรียน นักศึกษา และบุคคลทั่วไป เป็นการเพิ่มช่องทางติดต่อแก่ผู้รับบริการ ซึ่งช่วยให้เกิดความสะดวกรวดเร็วมากยิ่งขึ้น
- ⇒ เปิดให้บริการ LINE@ Official Account เมื่อวันที่ 3 เมษายน 2560 เพื่อประชาสัมพันธ์เชิงรุกและเพิ่มช่องทางติดต่อแก่ผู้รับบริการ ช่วยให้เกิดความสะดวกรวดเร็วมากยิ่งขึ้น





## เคาน์เตอร์บริการทะเบียนนักศึกษา

### (Registration Counter Service: RCS)

เคาน์เตอร์บริการทะเบียนนักศึกษา (Registration Counter Service: RCS) มีวัตถุประสงค์เพื่อพัฒนาคุณภาพของการบริการในสำนักทะเบียนและประมวลผลให้ได้มาตรฐานยิ่งขึ้นโดยลดขั้นตอนการให้บริการที่มีมากขึ้นตอน และสลับซับซ้อน ให้ผู้รับบริการสามารถใช้บริการให้เสร็จสิ้นในจุดเดียวได้แบบ one stop service โดยปรับปรุง จัดสถานที่ให้ทันสมัย และสร้างบรรยากาศที่จะเสริมสร้างความพึงพอใจให้แก่ผู้รับบริการ

ในปีการศึกษา 2559 สำนักทะเบียนและประมวลผล ได้พัฒนาระบบการให้บริการเคาน์เตอร์บริการทะเบียนนักศึกษา โดยได้เริ่มให้บริการตู้ขอเอกสารทางการศึกษา (Electronic Counter Service) เมื่อวันที่ 26 กันยายน 2559 เพื่อเพิ่มช่องทาง และช่วยลดขั้นตอนการขอเอกสารสำคัญทางการศึกษา ซึ่งผู้รับบริการสามารถทำรายการและชำระเงินได้ด้วยตนเองในจุดเดียว

เอกสารสำคัญทางการศึกษาที่ให้บริการผ่านตู้ขอเอกสารทางการศึกษา ประกอบด้วย Transcript ฉบับภาษาไทยและภาษาอังกฤษ หนังสือรับรองสถานภาพการเป็นนักศึกษา ฉบับภาษาไทยและภาษาอังกฤษ หนังสือรับรองคุณวุฒิ ฉบับภาษาไทยและภาษาอังกฤษ ใบปริญญาบัตร ฉบับภาษาไทยและภาษาอังกฤษ และหนังสือรับรองรายละเอียดเนื้อหากระบวนวิชา

ทั้งนี้ สำนักทะเบียนและประมวลผล ได้มีการสอบถามความพึงพอใจของผู้รับบริการ เพื่อหาแนวทางในการพัฒนา ปรับปรุงแก้ไขการให้บริการให้มีประสิทธิภาพมากยิ่งขึ้น โดยมีผลการประเมิน สรุปได้ดังนี้

เดือน	ค่าเฉลี่ยความพึงพอใจ	ร้อยละความพึงพอใจ	
		เกินความคาดหวัง	เท่ากับความต้องการ
ตุลาคม 2559	4.53	67.54	32.46
พฤศจิกายน 2559	4.40	65.05	34.95
ธันวาคม 2559	4.46	64.60	35.40
มกราคม 2560	4.35	58.68	41.32
กุมภาพันธ์ 2560	4.26	55.51	44.49
มีนาคม 2560	4.32	53.65	46.35
เมษายน 2560	4.35	60.45	39.55
พฤษภาคม 2560	4.33	51.78	48.22
มิถุนายน 2560	4.32	50.50	49.50
กรกฎาคม 2560	4.38	59.28	40.72
ความพึงพอใจโดยรวม	4.37	58.70	41.30





# ภาคผนวก





## สำนักทะเบียนและประมวลผล

สำนักทะเบียนและประมวลผลแบ่งส่วนงานออกเป็น 7 ฝ่าย แต่ละฝ่ายมีบุคลากรในสังกัด ดังนี้

### สำนักงานสำนัก

- |   |  |
|---|--|
| 1. นางวารุณี ศรีนาค<br><b>งานบริหารทั่วไป</b> | ผู้บริหารระดับกลาง (เลขานุการสำนัก)  |
| 2. นางพิไลพร วงศ์ภูงา                         | ผู้บริหารระดับต้น (หัวหน้างานบริหารทั่วไป)                                     |
| 3. นายสมศักดิ์ ใจวงศ์เพ็ญ                     | นักวิชาการพัสดุ ระดับชำนาญการ  |
| 4. นายชัชวาลย์ ทองคำ                          | ช่างเทคนิค ระดับชำนาญงานพิเศษ  |
| 5. นายเริงศักดิ์ โคมแขวง                      | ช่างอิเล็กทรอนิกส์ ระดับปฏิบัติงาน<br>(เกษียณอายุงาน 1 ต.ค. 59)                |
| 6. นางอัมพร สงค์ประเสริฐ                      | พนักงานปฏิบัติงาน  |
| 7. นางสาวรีย์ บุญชัย                          | เจ้าหน้าที่สำนักงาน  |
| 8. นางสาวแก้ว สว่างทิศ                        | นักการเงินและบัญชี   |
| 9. นางสาวชุลีพร บุรณสมภพ                      | พนักงานปฏิบัติงาน  |
| 10. นางวิจิตรกานต์ อัครวุฒิไกร                | พนักงานปฏิบัติงาน  |
| 11. นายพงศกร แสงทอง                           | พนักงานปฏิบัติงาน (บรรจุเป็นพนักงานมหาวิทยาลัย<br>ประจำ ตั้งแต่ 1 ส.ค. 59)     |
| 12. นางจิตาภา โตทอง                           | พนักงานปฏิบัติงาน  |
| 13. นายกัมปนาท สาณะเสน                        | พนักงานปฏิบัติงาน  |
| 14. นางสาวจินตนา สิทธิเทพ                     | นักการเงินและบัญชี (บรรจุเป็นพนักงานมหาวิทยาลัย<br>ชั่วคราว ตั้งแต่ 1 ส.ค. 59) |
| 15. นางเพ็ญจันทร์ ศรีวิชัย                    | เจ้าหน้าที่สำนักงาน  |
| 16. นายพิทักษ์ ปัญญาทอง                       | เจ้าหน้าที่สำนักงาน  |
| 17. นายธีรยุทธ์ คิ้วดวงตา                     | พนักงานบริการฝีมือ (ด้านเทคนิคและเครื่องยนต์)                                  |
| 18. นางสาวสุมาลี จักรเงา                      | พนักงานบริการทั่วไป  |
| 19. นายสะอาด แก้วป้อม                         | พนักงานขับรถยนต์   |
| 20. นายวัลลภ แก้วปัญญา                        | พนักงานสถานที่   |
| 21. นายเกษม เทพวงศ์                           | พนักงานสถานที่ (เกษียณอายุงาน 1 ต.ค. 59)                                       |
| 22. นายสมพงษ์ ไชยชนะ                          | พนักงานสถานที่   |
| 23. นางประกายรัตน์ รัตนประสิทธิ์              | พนักงานสถานที่ (เกษียณอายุงาน 1 ต.ค. 59)                                       |
| 24. นายอินฉา ทิพย์คำมา                        | พนักงานสถานที่   |
| 25. นายอุทัย ใจดี                             | พนักงานบริการทั่วไป  |
| <b>งานบริการและประกันคุณภาพ</b>               |  |
| 26. นางแสงสุรีย์ คำตุ้ย                       | ผู้บริหารระดับต้น<br>(หัวหน้างานบริการและประกันคุณภาพ)                         |
| 27. นายธนากร ก้อนทองดี                        | พนักงานปฏิบัติงาน  |
| 28. นางสาวลักขณา ทองคำมา                      | พนักงานปฏิบัติงาน  |

### ฝ่ายแนะแนวและรับเข้าศึกษา

- |                                |   |
|--------------------------------|---|
| 1. นางนิสากร สุทธิแป้น         | ผู้บริหารระดับต้น<br>(หัวหน้าฝ่ายแนะแนวและรับเข้าศึกษา) |
| 2. นางสาวเกศริน จตุพร          | พนักงานปฏิบัติงาน                                       |
| 3. นางวลี โคมแขวง              | เจ้าหน้าที่สำนักงาน (เกษียณอายุงาน 1 ต.ค. 59)           |
| 4. นางอัมภัพันธ์ คันธรส        | พนักงานปฏิบัติงาน                                       |
| 5. นางสาวกานต์พิชชา กระบี่น้อย | พนักงานปฏิบัติงาน                                       |
| 6. นางสาวชนิกานต์ เครือยั่งยืน | พนักงานปฏิบัติงาน                                       |

### ฝ่ายบริหารหลักสูตร ตารางสอนและตารางสอบ

- |                               |  |
|-------------------------------|--|
| 1. นางนุชรี จงแก้ววัฒนา       | ผู้บริหารระดับต้น<br>(หัวหน้าฝ่ายบริหารหลักสูตร ตารางสอนและตารางสอบ) |
| 2. นางพัทธนันท์ แก้วขุม       | นักวิชาการศึกษา ระดับชำนาญการ  |
| 3. นายกิตติศักดิ์ อัสววุฒิกโร | พนักงานปฏิบัติงาน  |
| 4. นางศิริพร มณีทิพย์         | พนักงานปฏิบัติงาน  |
| 5. นางสาวพันธมนัส กฤทศิลป์    | พนักงานปฏิบัติงาน  |

### ฝ่ายทะเบียนการศึกษาปริญญาตรี

- |                                |  |
|--------------------------------|--|
| 1. นายอำนาจ โปธินาม            | ผู้บริหารระดับต้น<br>(หัวหน้าฝ่ายทะเบียนการศึกษาปริญญาตรี)                     |
| 2. นายวันชัย ไทยยันโต          | พนักงานปฏิบัติงาน  |
| 3. นางสุลี กองศรี              | พนักงานปฏิบัติงาน  |
| 4. นางสาวจันทิมา ทับไธสงค์     | พนักงานปฏิบัติงาน  |
| 5. นางสาวปิยรัตน์ พุทธหน่อแก้ว | พนักงานปฏิบัติงาน  |
| 6. นายจักรพงษ์ คิ้วดวงตา       | พนักงานปฏิบัติงาน  |
| 7. นางสาวกนกวรรณ กลิ่นหอม      | พนักงานปฏิบัติงาน (ลาออก 1 พ.ค. 60)  |
| 8. นางสาวณัฐชยา อินหลง         | พนักงานปฏิบัติงาน (บรรจุเป็นพนักงานมหาวิทยาลัย<br>ชั่วคราว ตั้งแต่ 5 มิ.ย. 60) |

### ฝ่ายทะเบียนการศึกษาระดับบัณฑิตศึกษา

- |                               |   |
|-------------------------------|---|
| 1. นางสาวเสาวลักษณ์ สมบูรณ์ผล | ผู้บริหารระดับต้น<br>(หัวหน้าฝ่ายทะเบียนการศึกษาระดับบัณฑิตศึกษา) |
| 2. นายอรรถกร คุณพันธ์         | พนักงานปฏิบัติงาน   |
| 3. นางธิดาวรรณ คุณพันธ์       | พนักงานปฏิบัติงาน   |
| 4. นางสาวปราณี อริยพฤษย์      | พนักงานปฏิบัติงาน   |
| 5. นายสิทธิพล สกุลพรรณ        | พนักงานปฏิบัติงาน   |

### ฝ่ายตรวจสอบและรับรองผลการศึกษา

- |                             |  |
|-----------------------------|--|
| 1. นายมงคล ปินตาโมงค์       | ผู้บริหารระดับต้น<br>(หัวหน้าฝ่ายตรวจสอบและรับรองผลการศึกษา) |
| 2. นางหยาดนที ปินตาโมงค์    | พนักงานปฏิบัติงาน  |
| 3. นางสาวอำไพ อภิรมย์       | พนักงานปฏิบัติงาน  |
| 4. นางสาวพิไลศรี ศรีวีเรือน | พนักงานปฏิบัติงาน  |
| 5. นางสาวทัศนีย์ อินทหมื่น  | พนักงานปฏิบัติงาน  |
| 6. นางลำดวน ศรีโรย          | พนักงานปฏิบัติงาน  |
| 7. นางธัญญา เจริญรักษ์      | พนักงานปฏิบัติงาน  |
| 8. นางสาวปณิตา ภูครองแก้ว   | พนักงานปฏิบัติงาน  |
| 9. นางสาวชนัยพร ชนะพูล      | พนักงานปฏิบัติงาน  |

### ฝ่ายเทคโนโลยีสารสนเทศและประมวลผลการศึกษา

- |                               |  |
|-------------------------------|--|
| 1. นายณรงค์เดช วิโรจน์สกุลกุล | ผู้บริหารระดับต้น<br>(หัวหน้าฝ่ายเทคโนโลยีสารสนเทศและประมวลผลการศึกษา) (ลาออกจากหัวหน้าฝ่าย 1 ต.ค. 59) |
| 2. นายพิเชฐ จันทระเสนาวงศ์    | นักวิชาการคอมพิวเตอร์ ระดับชำนาญการพิเศษ<br>(รักษาการแทนหัวหน้าฝ่าย ตั้งแต่ 1 เม.ย. 60)                |
| 3. นายธนสาร เมืองสุข          | นักวิชาการคอมพิวเตอร์ ระดับชำนาญการพิเศษ   |
| 4. นายมรกต กาวินจันทร์        | พนักงานช่าง  |
| 5. นายนครินทร์ แก้วญาณะ       | นักวิชาการคอมพิวเตอร์  |
| 6. นายสังเวียน กุณา           | นักวิชาการคอมพิวเตอร์  |
| 7. นางสาวอสมมา ต๊ะคำ          | นักวิชาการคอมพิวเตอร์  |
| 9. นายธิตพัฒน์ สุขวิบูลย์     | นักวิชาการคอมพิวเตอร์ (ลาออก 1 ก.ย. 59)  |
| 10. นายรัฐกรณ์ บัวเจริญ       | นักวิชาการคอมพิวเตอร์  |
| 11. นายณัฐพงษ์ มังคละศรี      | นักวิชาการคอมพิวเตอร์  |
| 12. นายกัณฑ์พล ศรีธิยศ        | นักวิชาการคอมพิวเตอร์ (บรรจุเป็นพนักงานมหาวิทยาลัยชั่วคราว ตั้งแต่ 3 ต.ค. 59)                          |





# จำนวนนักศึกษาใหม่ระดับปริญญาตรี

ปีการศึกษา 2559

คณะ / สาขาวิชา	โควตา	ส่วนกลาง	โครงการพัฒนาคุณภาพการศึกษา	รวม	จำนวนรับตามแผนฯ	คิดเป็นร้อยละของแผนฯ
<b>คณะมนุษยศาสตร์</b>	<b>182</b>	<b>216</b>	<b>184</b>	<b>582</b>	<b>585</b>	<b>99.49</b>
- ภาษาอังกฤษ	29	42	32	103	110	
รับร่วมจาก ม.ขอนแก่น	-	-	1	1	-	
โครงการชาวไทยภูเขา	-	-	2	2	-	
- ภาษาฝรั่งเศส	15	12	9	36	30	
- ภาษาเยอรมัน	10	1	3	14	20	
- ประวัติศาสตร์	7	21	-	28	40	
โครงการนักเรียนที่สนใจศึกษาความเปลี่ยนแปลงของสังคม	-	-	7	7	-	
- บ้านและชุมชน	24	15	7	46	45	
โครงการบัณฑิตเพื่อชุมชน	-	-	7	7	-	
- สารสนเทศศึกษา	14	21	14	49	50	
- ปรัชญา	10	24	-	34	50	
โครงการนักคิดเพื่อสังคม	-	-	17	17	-	
- จิตวิทยา	24	24	12	60	60	
- ภาษาไทย	12	8	13	33	40	
โครงการส่งเสริมนักเขียนและกวีล้านนา	-	-	6	6	-	
- ภาษาไทยในฐานะภาษาต่างประเทศ	-	-	30	30	30	
หลักสูตรนานาชาติ						
- ภาษาญี่ปุ่น	10	18	7	35	30	
- ภาษาจีน	8	13	7	28	30	
- การท่องเที่ยว	19	17	10	46	50	
<b>คณะศึกษาศาสตร์</b>	<b>112</b>	<b>121</b>	<b>100</b>	<b>333</b>	<b>330</b>	<b>100.91</b>
- ประถมศึกษา	21	9	-	30	30	
โครงการชาวไทยภูเขา	-	-	1	1	-	
- การศึกษาปฐมวัยและการศึกษาพิเศษ	8	9	1	18	30	
รับร่วมจาก ม.สงขลานครินทร์	-	-	1	1	-	
โครงการสานฝันครูปฐมวัย	-	-	10	10	-	

คณะ / สาขาวิชา	โควตา	ส่วนกลาง	โครงการพัฒนาคุณภาพการศึกษา	รวม	จำนวนรับตามแผนฯ	คิดเป็นร้อยละของแผนฯ
- ธุรกิจศึกษา	9	7	1	17	30	
รับร่วมจาก ม.สงขลานครินทร์	-	-	1	1	-	
โครงการพัฒนาครูธุรกิจรุ่นใหม่	-	-	11	11	-	
- ภาษาไทย	9	6	3	18	30	
รับร่วมจาก ม.ขอนแก่น	-	-	1	1	-	
รับร่วมจาก ม.สงขลานครินทร์	-	-	2	2	-	
โครงการชาวไทยภูเขา	-	-	1	1	-	
โครงการสืบสานครูภาษาไทย	-	-	17	17	-	
- ภาษาอังกฤษ	17	9	1	27	30	
รับร่วมจาก ม.สงขลานครินทร์	-	-	1	1	-	
- สังคมศึกษา	9	6	-	15	30	
รับร่วมจาก ม.ขอนแก่น	-	-	1	1	-	
โครงการสร้างเสริมศักยภาพครูสังคมศึกษา	-	-	16	16	-	
- ชีววิทยา	6	17	-	23	20	
- ฟิสิกส์	7	16	-	23	20	
- เคมี	6	11	-	17	20	
โครงการชาวไทยภูเขา	-	-	1	1	-	
- ศิลปศึกษา	8	9	2	19	30	
รับร่วมจาก ม.สงขลานครินทร์	-	-	1	1	-	
โครงการขยายโอกาสครูศิลปะ	-	-	11	11	-	
- พลศึกษา	10	7	4	21	30	
โครงการร่วม มข. มอ.	-	-	1	1	-	
- ศิลปศึกษา	-	16	3	19	30	
โครงการขยายโอกาสครูศิลปะ	-	-	7	7	-	
- คณิตศาสตร์	9	12	1	22	30	
รับร่วมจาก ม.สงขลานครินทร์	-	-	1	1	-	
โครงการชาวไทยภูเขา	-	-	1	1	-	
- พลศึกษา	3	10	4	17	30	
โครงการศักยภาพครูพลศึกษา	-	-	9	9	-	
<b>คณะวิจิตรศิลป์</b>	<b>75</b>	<b>109</b>	<b>137</b>	<b>321</b>	<b>380</b>	<b>84.47</b>
- ศิลปะภาพพิมพ์	12	-	26	38	30	
- จิตรกรรม	11	-	17	28	30	

คณะ / สาขาวิชา	โควตา	ส่วนกลาง	โครงการพัฒนาคุณภาพการศึกษา	รวม	จำนวนรับตามแผนฯ	คิดเป็นร้อยละของแผนฯ
- ประติมากรรม	6	-	18	24	30	
- ศิลปะไทย	3	19	8	30	55	
โครงการศิลปวัฒนธรรม	-	-	16	16	-	
- การออกแบบ	11	17	5	33	60	
- ศิลปะการถ่ายภาพ	5	17	10	32	50	
โครงการผู้มีความสามารถฯ ด้านศิลปะการถ่ายภาพ	-	-	15	15	-	
- สื่อศิลปะ และการออกแบบสื่อ	8	21	-	29	45	
โครงการผู้มีความสามารถฯ ด้านสื่อศิลปะฯ	-	-	9	9	-	
- สหศาสตร์ศิลป์	13	12	6	31	40	
- ศิลปะการดนตรีและการแสดง	6	23	2	31	40	
โครงการผู้มีความสามารถฯ ด้านศิลปะการดนตรีฯ	-	-	5	5	-	
<b>คณะสังคมศาสตร์</b>	<b>62</b>	<b>88</b>	<b>48</b>	<b>198</b>	<b>225</b>	<b>88.00</b>
- ภูมิศาสตร์ ประเภทวิทย์	27	48	-	75	80	
รับร่วมจาก ม.สงขลลา	-	-	1	1	-	
- สังคมวิทยาและมานุษยวิทยา	34	31	9	74	80	
รับร่วมจาก ม.ขอนแก่น	-	-	1	1	-	
รับร่วมจาก ม.สงขลานครินทร์	-	-	1	1	-	
- สังคมศาสตร์ หลักสูตรนานาชาติ	1	4	36	41	30	
- ภูมิสารสนเทศศาสตร์ หลักสูตรนานาชาติ ประเภทวิทย์	5	-	5	35	5	
<b>คณะวิทยาศาสตร์</b>	<b>250</b>	<b>262</b>	<b>61</b>	<b>573</b>	<b>700</b>	<b>81.86</b>
- เคมี เคมีอุตสาหกรรม ชีวเคมีและชีวเคมี เทคโนโลยี	68	77	1	146	170	
รับร่วมจาก ม.สงขลานครินทร์	-	-	2	2	-	
พสวท.	-	-	2	2	-	
วคช.	-	-	1	1	-	
โอลิมปิกวิชาการฯ	-	-	1	1	-	
เพชรทองกวาว	-	-	3	3	-	
- ชีววิทยา จุลชีววิทยา สัตววิทยา	49	56	2	107	145	
รับร่วมจาก ม.สงขลานครินทร์	-	-	2	2	-	

คณะ / สาขาวิชา	โควตา	ส่วนกลาง	โครงการพัฒนาคุณภาพการศึกษา	รวม	จำนวนรับตามแผนฯ	คิดเป็นร้อยละของแผนฯ
พสวท.	-	-	1	1	-	
โอลิมปิกวิชาการฯ	-	-	2	2	-	
เพชรทองกวาว	-	-	2	2	-	
- ฟิสิกส์ วัสดุศาสตร์	22	41	3	66	100	
รับร่วมจาก ม.สงขลานครินทร์	-	-	1	1	-	
พสวท.	-	-	9	9	-	
วคช.	-	-	2	2	-	
วพ.	-	-	3	3	-	
โอลิมปิกวิชาการฯ	-	-	1	1	-	
เพชรทองกวาว	-	-	2	2	-	
- ธรณีวิทยา	17	15	1	33	40	
พสวท.	-	-	2	2	-	
เพชรทองกวาว	-	-	1	1	-	
- อัญมณีวิทยา	13	15	2	30	40	
เพชรทองกวาว	-	-	1	1	-	
- คณิตศาสตร์ สถิติ	41	39	2	82	115	
พสวท.	-	-	4	4	-	
วคช.	-	-	1	1	-	
เพชรทองกวาว	-	-	1	1	-	
- วิทยาการคอมพิวเตอร์	40	19	3	62	90	
รับร่วมจาก ม.สงขลานครินทร์	-	-	1	1	-	
โอลิมปิกวิชาการฯ	-	-	2	2	-	
<b>คณะวิศวกรรมศาสตร์</b>	<b>216</b>	<b>448</b>	<b>229</b>	<b>893</b>	<b>960</b>	<b>93.02</b>
- วิศวกรรมโยธา	44	41	6	91	120	
โครงการวิศวะสู่ชุมชน	-	-	1	1	-	
โครงการฯ ผู้มีความรู้ความสามารถพิเศษ	-	-	24	24	-	
- วิศวกรรมไฟฟ้า	14	36	11	61	80	
รับร่วมจาก ม.สงขลานครินทร์	-	-	2	2	-	
โครงการวิศวะสู่ชุมชน	-	-	1	1	-	
โครงการฯ ผู้มีความรู้ความสามารถพิเศษ	-	-	17	17	-	
- วิศวกรรมสิ่งแวดล้อม	7	39	1	47	50	

คณะ / สาขาวิชา	โควตา	ส่วนกลาง	โครงการพัฒนาคุณภาพการศึกษา	รวม	จำนวนรับตามแผนฯ	คิดเป็นร้อยละของแผนฯ
รับร่วมจาก ม.สงขลานครินทร์	-	-	1	1	-	
- วิศวกรรมอุตสาหการ	24	70	3	97	120	
รับร่วมจาก ม.ขอนแก่น	-	-	1	1	-	
รับร่วมจาก ม.สงขลานครินทร์	-	-	1	1	-	
โครงการฯ ผู้มีความรู้ความสามารถพิเศษ	-	-	11	11	-	
- วิศวกรรมเครื่องกล	90	69	10	169	200	
โครงการฯ ผู้มีความรู้ความสามารถพิเศษ	-	-	26	26	-	
- วิศวกรรมเหมืองแร่	5	30	-	35	40	
รับร่วมจาก ม.สงขลานครินทร์	-	-	2	2	-	
- วิศวกรรมคอมพิวเตอร์	32	38	-	70	80	
รับร่วมจาก ม.สงขลานครินทร์	-	-	3	3	-	
โครงการรับนักเรียนที่มีอัจฉริยภาพทางคอมพิวเตอร์	-	-	8	8	-	
- วิศวกรรมระบบสารสนเทศและเครือข่าย	-	17	2	19	60	
หลักสูตรสองภาษา						
รับร่วมจาก ม.ขอนแก่น	-	-	1	1	-	
โครงการรับนักเรียนที่มีอัจฉริยภาพทางคอมพิวเตอร์	-	-	2	2	-	
โครงการดีเด่นด้านภาษาอังกฤษ	-	-	4	4	-	
- วิศวกรรมเครื่องกล หลักสูตรนานาชาติ	-	16	15	31	40	
- วิศวกรรมเครื่องกล ภาคพิเศษ	-	15	16	31	40	
<b>คณะแพทยศาสตร์</b>	<b>62</b>	<b>21</b>	<b>148</b>	<b>231</b>	<b>243</b>	<b>95.06</b>
- แพทยศาสตร์	62	21	56	139	243	
โครงการผลิตแพทย์เพิ่มเพื่อชาวชนบท	-	-	56	56	-	
โครงการกระจายแพทย์หนึ่งอำเภอหนึ่งทุน (ODOD)	-	-	36	36	-	
<b>คณะเกษตรศาสตร์</b>	<b>150</b>	<b>128</b>	<b>117</b>	<b>395</b>	<b>460</b>	<b>85.87</b>
- เศรษฐศาสตร์เกษตร	37	24	-	61	100	
รับร่วมจาก ม.สงขลานครินทร์	-	-	1	1	-	
โครงการอุดมศึกษาเพื่อทายาทเกษตรกร	-	-	12	12	-	
โครงการนักวิทยาศาสตร์เกษตร	-	-	2	2	-	
- พืชไร่ พืชสวน สัตวศาสตร์ ภูมิวิทยา	113	104	2	219	360	
โรคพืช ฯลฯ						

คณะ / สาขาวิชา	โควตา	ส่วนกลาง	โครงการพัฒนาคุณภาพการศึกษา	รวม	จำนวนรับตามแผนฯ	คิดเป็นร้อยละของแผนฯ
โครงการอุดมศึกษาเพื่อทายาทเกษตรกร	-	-	62	62	-	
โครงการนักวิทยาศาสตร์เกษตร	-	-	34	34	-	
โครงการสำนักรักบ้านเกิดเพื่อการเกษตรที่ยั่งยืน	-	-	4	4	-	
<b>คณะทันตแพทยศาสตร์</b>	<b>35</b>	<b>43</b>	<b>-</b>	<b>78</b>	<b>80</b>	<b>97.50</b>
- ทันตแพทยศาสตร์	35	43	-	78	80	
<b>คณะเภสัชศาสตร์</b>	<b>56</b>	<b>92</b>	<b>1</b>	<b>149</b>	<b>160</b>	<b>93.13</b>
- เภสัชศาสตร์ หลักสูตร 6 ปี	56	92	-	148	160	
โครงการรับนักศึกษาเด่นภาษาอังกฤษ	-	-	1	1	-	
<b>คณะเทคนิคการแพทย์</b>	<b>110</b>	<b>145</b>	<b>72</b>	<b>327</b>	<b>325</b>	<b>100.62</b>
- เทคนิคการแพทย์	39	51	17	107	100	
รับร่วมจาก ม.สงขลานครินทร์	-	-	1	1	-	
โครงการความร่วมมือฯ ชายแดนใต้	-	-	1	1	-	
- กิจกรรมบำบัด	26	30	14	70	70	
รับร่วมจาก ม.สงขลานครินทร์	-	-	1	1	-	
โครงการความร่วมมือฯ ชายแดนใต้	-	-	3	3	-	
- รังสีเทคนิค	25	30	13	68	80	
รับร่วมจาก ม.สงขลานครินทร์	-	-	4	4	-	
โครงการความร่วมมือฯ ชายแดนใต้	-	-	4	4	-	
- กายภาพบำบัด	20	34	6	60	75	
รับร่วมจาก ม.สงขลานครินทร์	-	-	5	5	-	
โครงการความร่วมมือฯ ชายแดนใต้	-	-	1	1	-	
โครงการรับนักศึกษา เพื่อพัฒนาอมก๋อยฯ	-	-	2	2	-	
<b>คณะพยาบาลศาสตร์</b>	<b>118</b>	<b>59</b>	<b>33</b>	<b>210</b>	<b>230</b>	<b>91.30</b>
- พยาบาลศาสตร์	100	54	17	171	200	
รับร่วมจาก ม.สงขลานครินทร์	-	-	2	2	-	
โครงการผลิตบัณฑิตพยาบาลฯ ตามรอยสมเด็จพระย่า	-	-	2	2	-	
- พยาบาลศาสตร์ หลักสูตรนานาชาติ	18	5	8	31	30	
- ผู้ช่วยพยาบาลศึกษาต่อพยาบาลศาสตรบัณฑิต	-	-	4	4	-	
<b>คณะอุตสาหกรรมเกษตร</b>	<b>152</b>	<b>224</b>	<b>17</b>	<b>393</b>	<b>410</b>	<b>95.85</b>

คณะ / สาขาวิชา	โควตา	ส่วนกลาง	โครงการพัฒนาคุณภาพการศึกษา	รวม	จำนวนรับตามแผนฯ	คิดเป็นร้อยละของแผนฯ
- วิทยาศาสตร์และเทคโนโลยีการอาหาร	29	46	3	78	80	
รับร่วมจาก ม.ขอนแก่น	-	-	1	1	-	
รับร่วมจาก ม.สงขลานครินทร์	-	-	-	-	-	
- เทคโนโลยีชีวภาพทางอุตสาหกรรม	26	26	1	53	60	
เกษตร						
รับร่วมจาก ม.ขอนแก่น	-	-	1	1	-	
- วิศวกรรมกระบวนการอาหาร	29	50	-	79	80	
รับร่วมจาก ม.สงขลานครินทร์	-	-	2	2	-	
- เทคโนโลยีการพัฒนาผลิตภัณฑ์	30	36	-	66	70	
รับร่วมจาก ม.ขอนแก่น	-	-	1	1	-	
รับร่วมจาก ม.สงขลานครินทร์	-	-	3	3	-	
- เทคโนโลยีการบรรจุ	28	41	-	69	70	
รับร่วมจาก ม.ขอนแก่น	-	-	1	1	-	
รับร่วมจาก ม.สงขลานครินทร์	-	-	1	1	-	
- เทคโนโลยีผลิตภัณฑ์ทางทะเล	10	25	-	35	50	
รับร่วมจาก ม.สงขลานครินทร์	-	-	3	3	-	
<b>คณะสัตวแพทยศาสตร์</b>	<b>27</b>	<b>21</b>	<b>10</b>	<b>58</b>	<b>75</b>	<b>77.33</b>
- สัตวแพทยศาสตร์	27	21	-	48	75	
รับร่วมจาก ม.ขอนแก่น	-	-	1	1	-	
รับร่วมจาก ม.สงขลานครินทร์	-	-	2	2	-	
โครงการรับทายาทเกษตรกรผู้เลี้ยงสัตว์	-	-	2	2	-	
โครงการดีเด่นด้านภาษาอังกฤษ	-	-	2	2	-	
นักศึกษาปริญญาที่สอง	-	-	3	3	-	
<b>คณะบริหารธุรกิจ</b>	<b>123</b>	<b>198</b>	<b>161</b>	<b>482</b>	<b>420</b>	<b>114.76</b>
- บริหารธุรกิจ	68	129	67	264	300	
รับร่วมจาก ม.ขอนแก่น	-	-	3	3	-	
รับร่วมจาก ม.สงขลานครินทร์	-	-	8	8	-	
โครงการทายาทศิษย์เก่า Acc-Ba	-	-	3	3	-	
โครงการทายาทผู้ประกอบการธุรกิจ	-	-	15	15	-	
โครงการผู้มีศักยภาพพิเศษในการเป็นผู้นำฯ	-	-	5	5	-	
โครงการชาวไทยภูเขา	-	-	1	1	-	
- บริหารธุรกิจ ภาคพิเศษ	55	69	59	183	120	

คณะ / สาขาวิชา	โควตา	ส่วนกลาง	โครงการพัฒนาคุณภาพการศึกษา	รวม	จำนวนรับตามแผนฯ	คิดเป็นร้อยละของแผนฯ
<b>คณะเศรษฐศาสตร์</b>	<b>185</b>	<b>99</b>	<b>86</b>	<b>370</b>	<b>540</b>	<b>68.52</b>
- เศรษฐศาสตร์	127	58	47	232	350	
รับร่วมจาก ม.สงขลานครินทร์	-	-	1	1	-	
โครงการข้างเผือก	-	-	3	3	-	
โครงการชาวไทยภูเขา	-	-	2	2	-	
- เศรษฐศาสตร์ หลักสูตรนานาชาติ	52	24	33	109	150	
โครงการควบสองปริญญา	6	17		23	40	
<b>คณะสถาปัตยกรรมศาสตร์</b>	<b>48</b>	<b>41</b>	<b>16</b>	<b>105</b>	<b>105</b>	<b>100.00</b>
- สถาปัตยกรรมศาสตร์ หลักสูตร 5 ปี	40	25	15	80	85	
รับร่วมจาก ม.สงขลานครินทร์	-	-	1	1	-	
- สถาปัตยกรรมศาสตร์ หลักสูตร 4 ปี	8	16	-	24	20	
<b>คณะการสื่อสารมวลชน</b>	<b>89</b>	<b>153</b>	<b>46</b>	<b>288</b>	<b>300</b>	<b>96.00</b>
- การสื่อสารมวลชน	75	112	5	192	300	
รับร่วมจาก ม.ขอนแก่น	-	-	2	2	-	
รับร่วมจาก ม.สงขลานครินทร์	-	-	2	2	-	
โครงการสื่อสารมวลชนเพื่อสังคม	-	-	7	7	-	
โครงการสื่อสารมวลชนสู่ชนบท	-	-	6	6	-	
โครงการผู้มีความสามารถพิเศษทางการสื่อสารมวลชน	-	-	24	24	-	
<b>คณะรัฐศาสตร์และรัฐประศาสนศาสตร์</b>	<b>93</b>	<b>104</b>	<b>49</b>	<b>246</b>	<b>270</b>	<b>91.11</b>
- การเมืองและการปกครอง	29	25	11	65	70	
รับร่วมจาก ม.ขอนแก่น	-	-	1	1	-	
รับร่วมจาก ม.สงขลานครินทร์	-	-	2	2	-	
- รัฐประศาสนศาสตร์	36	39	15	90	100	
รับร่วมจาก ม.ขอนแก่น	-	-	1	1	-	
รับร่วมจาก ม.สงขลานครินทร์	-	-	1	1	-	
- การระหว่างประเทศ	28	40	11	79	100	
รับร่วมจาก ม.ขอนแก่น	-	-	1	1	-	
รับร่วมจาก ม.สงขลา	-	-	3	3	-	
โครงการชาวไทยภูเขา	-	-	3	3	-	
<b>คณะนิติศาสตร์</b>	<b>45</b>	<b>180</b>	<b>20</b>	<b>245</b>	<b>240</b>	<b>102.08</b>
- นิติศาสตร์	45	30	4	79	80	



คณะ / สาขาวิชา	โควตา	ส่วนกลาง	โครงการพัฒนาคุณภาพการศึกษา	รวม	จำนวนรับตามแผนฯ	คิดเป็นร้อยละของแผนฯ
โครงการผู้มีแววเป็นนักนิติศาสตร์	-	-	12	12	-	
โครงการชาวไทยภูเขา	-	-	4	4	-	
- นิติศาสตร์ ภาคพิเศษ	-	150	-	150	160	
<b>วิทยาลัยศิลปะ สื่อ และเทคโนโลยี</b>	<b>43</b>	<b>36</b>	<b>133</b>	<b>212</b>	<b>215</b>	<b>98.60</b>
- แอนิเมชัน	22	12	34	68	75	
- การจัดการสมัยใหม่และเทคโนโลยีสารสนเทศ	10	15	65	90	90	
- วิศวกรรมซอฟต์แวร์ หลักสูตรนานาชาติ	11	9	34	54	50	
<b>รวม</b>	<b>2,233</b>	<b>2,788</b>	<b>1,668</b>	<b>6,689</b>	<b>7,253</b>	<b>92.22</b>



## จำนวนนักศึกษาใหม่ระดับบัณฑิตศึกษา

ปีการศึกษา 2559

คณะ	ภาคการศึกษาที่ 1	ภาคการศึกษาที่ 2	รวม
คณะมนุษยศาสตร์	113	-	113
คณะศึกษาศาสตร์	205	-	205
คณะจิตรศิลป์	21	-	21
คณะสังคมศาสตร์	78	5	83
คณะวิทยาศาสตร์	176	17	193
คณะวิศวกรรมศาสตร์	202	23	225
คณะแพทยศาสตร์	206	7	213
คณะเกษตรศาสตร์	94	9	103
คณะทันตแพทยศาสตร์	65	-	65
คณะเภสัชศาสตร์	33	6	39
คณะเทคนิคการแพทย์	37	2	39
คณะพยาบาลศาสตร์	94	-	94
คณะอุตสาหกรรมเกษตร	25	3	28
คณะสัตวแพทยศาสตร์	36	5	41
คณะบริหารธุรกิจ	255	-	255
คณะเศรษฐศาสตร์	85	26	111
คณะสถาปัตยกรรมศาสตร์	16	1	17
คณะการสื่อสารมวลชน	15	-	15
คณะรัฐศาสตร์และรัฐประศาสนศาสตร์	34	-	34
คณะนิติศาสตร์	17	-	17
วิทยาลัยศิลปะ สื่อ และเทคโนโลยี	20	11	31
บัณฑิตวิทยาลัย	74	10	84
รวม	1,901	125	2,026



# จำนวนนักศึกษาที่มีสถานภาพ

ปีการศึกษา 2559

คณะ	ภาคการศึกษาที่ 1		ภาคการศึกษาที่ 2		ภาคฤดูร้อน	
	ป. ตี๋	บัณฑิตา	ป. ตี๋	บัณฑิตา	ป. ตี๋	บัณฑิตา
คณะมนุษยศาสตร์	2,084	404	2,043	414	2,402	320
คณะศึกษาศาสตร์	1,423	674	1,149	696	1,488	691
คณะจิตรศิลป์	1,228	60	1,181	70	1,277	69
คณะสังคมศาสตร์	611	379	577	363	778	246
คณะวิทยาศาสตร์	2,136	835	2,080	873	2,199	872
คณะวิศวกรรมศาสตร์	3,238	848	3,090	880	3,667	786
คณะแพทยศาสตร์	1,472	519	1,230	544	1,481	534
คณะเกษตรศาสตร์	1,473	449	1,461	417	1,538	404
คณะทันตแพทยศาสตร์	577	140	464	178	528	178
คณะเภสัชศาสตร์	847	105	690	123	853	120
คณะเทคนิคการแพทย์	1,202	109	1,194	128	1,277	126
คณะพยาบาลศาสตร์	798	490	658	555	948	470
คณะอุตสาหกรรมเกษตร	1,312	94	1,278	102	1,339	101
คณะสัตวแพทยศาสตร์	364	90	356	91	356	89
คณะบริหารธุรกิจ	1,972	658	1,932	811	2,093	765
คณะเศรษฐศาสตร์	1,554	567	1,389	560	1,570	362
คณะสถาปัตยกรรมศาสตร์	428	39	423	38	466	40
คณะการสื่อสารมวลชน	911	60	901	60	972	59
คณะรัฐศาสตร์และรัฐประศาสนศาสตร์	996	158	977	137	1,041	137
คณะนิติศาสตร์	889	51	873	57	966	57
วิทยาลัยศิลปะ สื่อ และเทคโนโลยี	856	334	816	289	1,043	96
บัณฑิตวิทยาลัย	-	376	-	362	-	357
<b>รวม</b>	<b>26,371</b>	<b>7,439</b>	<b>24,762</b>	<b>7,748</b>	<b>28,282</b>	<b>6,879</b>
<b>รวมทั้งสิ้น</b>	<b>33,810</b>		<b>32,510</b>		<b>35,161</b>	



# จำนวนนักศึกษาลงทะเบียนกระบวนวิชา

ปีการศึกษา 2559

คณะ	ภาคการศึกษาที่ 1		ภาคการศึกษาที่ 2		ภาคฤดูร้อน	
	ป. ตี๋	บัณฑิตฯ	ป. ตี๋	บัณฑิตฯ	ป. ตี๋	บัณฑิตฯ
คณะมนุษยศาสตร์	2,129	198	2,078	183	284	18
คณะศึกษาศาสตร์	1,408	425	1,129	378	337	70
คณะวิจิตรศิลป์	1,196	52	1,147	36	240	-
คณะสังคมศาสตร์	734	120	690	95	236	30
คณะวิทยาศาสตร์	2,117	454	2,055	406	585	8
คณะวิศวกรรมศาสตร์	3,292	396	3,138	349	1,711	31
คณะแพทยศาสตร์	238	196	470	160	6	23
คณะเกษตรศาสตร์	1,454	204	1,449	185	393	3
คณะทันตแพทยศาสตร์	255	107	253	101	1	4
คณะเภสัชศาสตร์	693	52	679	51	380	10
คณะเทคนิคการแพทย์	1,190	50	1,181	52	437	-
คณะพยาบาลศาสตร์	794	210	639	122	423	106
คณะอุตสาหกรรมเกษตร	1,303	49	1,262	50	419	-
คณะสัตวแพทยศาสตร์	169	45	166	41	3	2
คณะบริหารธุรกิจ	1,942	443	1,914	416	411	14
คณะเศรษฐศาสตร์	1,728	168	1,543	143	563	55
คณะสถาปัตยกรรมศาสตร์	420	25	416	15	31	2
คณะการสื่อสารมวลชน	899	26	893	22	149	-
คณะรัฐศาสตร์ฯ	984	88	965	83	222	-
คณะนิติศาสตร์	880	27	866	23	359	-
วิทยาลัยศิลปะ สื่อฯ	1,051	42	988	38	117	-
บัณฑิตวิทยาลัย	-	193	-	186	-	33
<b>รวม</b>	<b>24,876</b>	<b>3,570</b>	<b>23,921</b>	<b>3,135</b>	<b>7,307</b>	<b>409</b>
<b>รวมทั้งสิ้น</b>	<b>28,446</b>		<b>27,056</b>		<b>7,716</b>	



# จำนวนนักศึกษาลงทะเบียนเพื่อใช้บริการของมหาวิทยาลัย

ปีการศึกษา 2559

คณะ	ภาคการศึกษาที่ 1		ภาคการศึกษาที่ 2		ภาคฤดูร้อน	
	ป. ตี	บัณฑิตฯ	ป. ตี	บัณฑิตฯ	ป. ตี	บัณฑิตฯ
คณะมนุษยศาสตร์	2	98	2	93	3	93
คณะศึกษาศาสตร์	-	254	1	226	-	126
คณะวิจิตรศิลป์	1	8	-	12	3	14
คณะสังคมศาสตร์	-	116	1	110	2	76
คณะวิทยาศาสตร์	1	340	1	336	2	143
คณะวิศวกรรมศาสตร์	-	329	1	298	2	242
คณะแพทยศาสตร์	16	99	-	104	-	42
คณะเกษตรศาสตร์	-	230	1	184	1	71
คณะทันตแพทยศาสตร์	-	36	-	25	-	36
คณะเภสัชศาสตร์	-	48	-	50	-	28
คณะเทคนิคการแพทย์	-	59	-	46	1	13
คณะพยาบาลศาสตร์	-	164	-	210	-	228
คณะอุตสาหกรรมเกษตร	-	35	-	33	1	12
คณะสัตวแพทยศาสตร์	1	25	-	33	-	32
คณะบริหารธุรกิจ	-	276	1	144	-	190
คณะเศรษฐศาสตร์	1	128	1	80	2	84
คณะสถาปัตยกรรมศาสตร์	-	13	-	19	3	5
คณะการสื่อสารมวลชน	-	37	-	28	-	19
คณะรัฐศาสตร์และรัฐประศาสนศาสตร์	1	85	-	52	-	57
คณะนิติศาสตร์	-	22	-	15	-	18
วิทยาลัยศิลปะ สื่อ และเทคโนโลยี	5	53	3	47	1	5
บัณฑิตวิทยาลัย	-	184		137	-	115
<b>รวม</b>	<b>28</b>	<b>2,639</b>	<b>12</b>	<b>2,282</b>	<b>21</b>	<b>1,649</b>
<b>รวมทั้งสิ้น</b>		<b>2,667</b>		<b>2,294</b>		<b>1,670</b>



# จำนวนกระบวนวิชาที่มีนักศึกษาลงทะเบียน

ปีการศึกษา 2559

คณะ	ภาคการศึกษาที่ 1		ภาคการศึกษาที่ 2		ภาคฤดูร้อน	
	ป.ตรี	บัณฑิตฯ	ป.ตรี	บัณฑิตฯ	ป.ตรี	บัณฑิตฯ
คณะมนุษยศาสตร์	317	65	315	54	17	6
คณะศึกษาศาสตร์	253	117	267	110	49	11
คณะจิตรศิลป์	163	8	157	9	5	-
คณะสังคมศาสตร์	64	62	66	56	7	3
คณะวิทยาศาสตร์	336	272	360	264	31	25
คณะวิศวกรรมศาสตร์	233	143	244	156	26	12
คณะแพทยศาสตร์	189	482	143	194	4	17
คณะเกษตรศาสตร์	148	158	164	132	15	4
คณะทันตแพทยศาสตร์	145	214	88	175	-	6
คณะเภสัชศาสตร์	94	49	63	53	3	7
คณะเทคนิคการแพทย์	75	35	76	56	8	1
คณะพยาบาลศาสตร์	30	54	35	43	10	10
คณะอุตสาหกรรมเกษตร	99	67	124	69	11	-
คณะสัตวแพทยศาสตร์	68	32	65	37	1	1
คณะบริหารธุรกิจ	72	53	69	44	2	9
คณะเศรษฐศาสตร์	37	34	35	30	16	8
คณะสถาปัตยกรรมศาสตร์	23	18	25	10	3	2
คณะการสื่อสารมวลชน	35	8	35	5	2	-
คณะรัฐศาสตร์และรัฐประศาสนศาสตร์	40	18	60	21	5	1
คณะนิติศาสตร์	36	8	42	8	13	-
วิทยาลัยศิลปะ สื่อ และเทคโนโลยี	75	35	74	36	4	-
บัณฑิตวิทยาลัย	-	130	-	100	-	15
<b>รวม</b>	<b>2,532</b>	<b>2,062</b>	<b>2,507</b>	<b>1,662</b>	<b>232</b>	<b>138</b>
<b>รวมทั้งสิ้น</b>	<b>4,594</b>		<b>4,169</b>		<b>370</b>	



# จำนวนนักศึกษาที่พ้นสถานภาพการเป็นนักศึกษา

ปีการศึกษา 2559

คณะ	ภาคการศึกษาที่ 1		ภาคการศึกษาที่ 2		ภาคฤดูร้อน	
	ป. ตรี	บัณฑิตฯ	ป. ตรี	บัณฑิตฯ	ป. ตรี	บัณฑิตฯ
คณะมนุษยศาสตร์	32	3	18	6	2	-
คณะศึกษาศาสตร์	10	13	6	20	-	-
คณะจิตรศิลป์	37	-	38	2	1	-
คณะสังคมศาสตร์	17	7	25	8	1	-
คณะวิทยาศาสตร์	66	11	47	3	3	-
คณะวิศวกรรมศาสตร์	76	21	140	11	1	-
คณะแพทยศาสตร์	2	3	3	1	-	-
คณะเกษตรศาสตร์	12	8	12	8	1	-
คณะทันตแพทยศาสตร์	2	2	1	1	-	-
คณะเภสัชศาสตร์	10	2	13	-	-	-
คณะเทคนิคการแพทย์	46	1	7	1	-	-
คณะพยาบาลศาสตร์	9	3	3	1	-	-
คณะอุตสาหกรรมเกษตร	48	2	48	-	-	-
คณะสัตวแพทยศาสตร์	8	-	7	-	-	-
คณะบริหารธุรกิจ	33	6	18	13	-	-
คณะเศรษฐศาสตร์	36	2	28	5	1	-
คณะสถาปัตยกรรมศาสตร์	5	-	6	2	-	-
คณะการสื่อสารมวลชน	19	1	11	3	-	-
คณะรัฐศาสตร์และรัฐประศาสนศาสตร์	11	1	9	2	-	-
คณะนิติศาสตร์	15	2	18	3	-	-
วิทยาลัยศิลปะ สื่อ และเทคโนโลยี	20	1	33	5	1	-
บัณฑิตวิทยาลัย	-	3	-	6	-	-
<b>รวม</b>	<b>514</b>	<b>92</b>	<b>491</b>	<b>101</b>	<b>11</b>	<b>-</b>
<b>รวมทั้งสิ้น</b>	<b>606</b>		<b>592</b>		<b>11</b>	



# จำนวนผู้มีสิทธิเข้ารับพระราชทานปริญญาบัตร ครั้งที่ 51

ณ วันที่ 23 มกราคม 2560

คณะ	จำนวนผู้มีสิทธิเข้ารับพระราชทานปริญญาบัตร			รวม
	ปริญญาตรี	ปริญญาโท	ปริญญาเอก	
คณะมนุษยศาสตร์	480	33	-	513
คณะศึกษาศาสตร์	361	168	10	539
คณะวิจิตรศิลป์	226	17	-	243
คณะสังคมศาสตร์	213	61	3	277
คณะวิทยาศาสตร์	501	173	48	722
คณะวิศวกรรมศาสตร์	591	191	10	792
คณะแพทยศาสตร์	251	44	18	313
คณะเกษตรศาสตร์	296	80	10	386
คณะทันตแพทยศาสตร์	107	15	1	123
คณะเภสัชศาสตร์	150	15	7	172
คณะเทคนิคการแพทย์	273	19	3	295
คณะพยาบาลศาสตร์	131	119	7	257
คณะอุตสาหกรรมเกษตร	274	8	3	285
คณะสัตวแพทยศาสตร์	69	7	2	78
คณะบริหารธุรกิจ	380	202	-	582
คณะเศรษฐศาสตร์	318	157	5	480
คณะสถาปัตยกรรมศาสตร์	70	12	-	82
คณะการสื่อสารมวลชน	134	11	-	145
คณะรัฐศาสตร์และรัฐประศาสนศาสตร์	272	81	-	353
คณะนิติศาสตร์	161	7	-	168
วิทยาลัยศิลปะ สื่อ และเทคโนโลยี	321	15	3	339
บัณฑิตวิทยาลัยและโครงการพิเศษ	0	120	6	126
<b>รวม</b>	<b>5,579</b>	<b>1,555</b>	<b>136</b>	<b>7,270</b>





# จำนวนผู้เข้ารับพระราชทานปริญญาบัตร ครั้งที่ 51

ณ วันที่ 23 มกราคม 2560

คณะ	จำนวนผู้เข้ารับพระราชทานปริญญาบัตร			รวม
	ปริญญาตรี	ปริญญาโท	ปริญญาเอก	
คณะมนุษยศาสตร์	418	21	0	439
คณะศึกษาศาสตร์	352	148	10	510
คณะวิจิตรศิลป์	203	14	0	217
คณะสังคมศาสตร์	195	39	2	236
คณะวิทยาศาสตร์	476	128	45	649
คณะวิศวกรรมศาสตร์	563	155	8	726
คณะแพทยศาสตร์	243	41	18	302
คณะเกษตรศาสตร์	287	63	8	358
คณะทันตแพทยศาสตร์	103	9	1	113
คณะเภสัชศาสตร์	142	12	7	161
คณะเทคนิคการแพทย์	268	15	3	286
คณะพยาบาลศาสตร์	130	104	4	238
คณะอุตสาหกรรมเกษตร	266	6	1	273
คณะสัตวแพทยศาสตร์	67	6	2	75
คณะบริหารธุรกิจ	354	173	0	527
คณะเศรษฐศาสตร์	300	125	4	429
คณะสถาปัตยกรรมศาสตร์	65	4	0	69
คณะการสื่อสารมวลชน	126	10	0	136
คณะรัฐศาสตร์และรัฐประศาสนศาสตร์	264	69	0	333
คณะนิติศาสตร์	154	4	0	158
วิทยาลัยศิลปะ สื่อ และเทคโนโลยี	298	11	2	311
บัณฑิตวิทยาลัยและโครงการพิเศษ	-	97	4	101
<b>รวม</b>	<b>5,274</b>	<b>1,254</b>	<b>119</b>	<b>6,647</b>



## จำนวนผู้ได้รับเกียรตินิยม เหรียญรางวัลเรียนดีตลอดหลักสูตร

ปีการศึกษา 2559

คณะ	เกียรตินิยม		เหรียญรางวัล	
	อันดับหนึ่ง	อันดับสอง	ทอง	เงิน
คณะมนุษยศาสตร์	39	64	11	28
คณะศึกษาศาสตร์	105	87	19	86
คณะจิตรศิลป์	7	22	0	7
คณะสังคมศาสตร์	8	21	3	5
คณะวิทยาศาสตร์	53	64	19	34
คณะวิศวกรรมศาสตร์	24	26	5	19
คณะแพทยศาสตร์	40	54	11	29
คณะเกษตรศาสตร์	11	25	1	10
คณะทันตแพทยศาสตร์	24	23	1	23
คณะเภสัชศาสตร์	34	36	5	29
คณะเทคนิคการแพทย์	39	64	10	29
คณะพยาบาลศาสตร์	26	24	2	24
คณะอุตสาหกรรมเกษตร	11	15	3	8
คณะสัตวแพทยศาสตร์	10	15	3	7
คณะบริหารธุรกิจ	48	38	13	35
คณะเศรษฐศาสตร์	29	40	7	22
คณะสถาปัตยกรรมศาสตร์	5	16	1	4
คณะการสื่อสารมวลชน	6	14	1	5
คณะรัฐศาสตร์และรัฐประศาสนศาสตร์	29	46	4	25
คณะนิติศาสตร์	14	14	2	12
วิทยาลัยศิลปะ สื่อ และเทคโนโลยี	18	25	3	15
รวม	580	733	124	456
รวมทั้งสิ้น	1,313		580	



# จำนวนผู้สำเร็จการศึกษา

ปีการศึกษา 2559

คณะ	ภาคการศึกษาที่ 1		ภาคการศึกษาที่ 2		ภาคฤดูร้อน	
	ป. ตริ	บัณฑิตฯ	ป. ตริ	บัณฑิตฯ	ป. ตริ	บัณฑิตฯ
คณะมนุษยศาสตร์	40	5	402	7	19	7
คณะศึกษาศาสตร์	4	22	284	7	-	35
คณะวิจิตรศิลป์	17	-	237	6	25	5
คณะสังคมศาสตร์	23	7	117	9	19	12
คณะวิทยาศาสตร์	20	15	435	64	26	65
คณะวิศวกรรมศาสตร์	97	45	479	26	45	41
คณะแพทยศาสตร์	-	8	243	9	2	10
คณะเกษตรศาสตร์	3	16	300	43	23	30
คณะทันตแพทยศาสตร์	1	7	113	11	-	11
คณะเภสัชศาสตร์	-	1	142	1	-	2
คณะเทคนิคการแพทย์	2	3	245	7	6	8
คณะพยาบาลศาสตร์	-	14	148	19	1	13
- พยาบาลศาสตร์ สมทบเชียงใหม่	-	-	125	-	-	-
- พยาบาลศาสตร์ สมทบลำปาง	-	-	215	-	-	-
- พยาบาลศาสตร์ สมทบพะเยา	-	-	106	-	-	-
คณะอุตสาหกรรมเกษตร	12	3	230	1	26	3
คณะสัตวแพทยศาสตร์	1	1	64	1	-	1
คณะบริหารธุรกิจ	22	25	384	33	12	8
คณะเศรษฐศาสตร์	149	13	178	43	15	12
คณะสถาปัตยกรรมศาสตร์	1	-	73	1	3	2
คณะการสื่อสารมวลชน	2	1	149	6	5	3
คณะรัฐศาสตร์และรัฐประศาสนศาสตร์	10	8	188	10	8	36
คณะนิติศาสตร์	3	-	174	3	25	-
วิทยาลัยศิลปะ สื่อ และเทคโนโลยี	39	7	193	4	39	1
บัณฑิตวิทยาลัย	-	9	-	27	-	17
<b>รวม</b>	<b>446</b>	<b>210</b>	<b>5,224</b>	<b>338</b>	<b>299</b>	<b>322</b>
<b>รวมทั้งสิ้น</b>	<b>656</b>		<b>5,562</b>		<b>621</b>	



## จำนวนผู้ได้รับเกียรติบัตรรางวัลเรียนดี

ปีการศึกษา 2559

คณะ	เกียรติบัตรรางวัลเรียนดี
คณะมนุษยศาสตร์	311
คณะศึกษาศาสตร์	779
คณะวิจิตรศิลป์	102
คณะสังคมศาสตร์	50
คณะวิทยาศาสตร์	289
คณะวิศวกรรมศาสตร์	211
คณะแพทยศาสตร์	388
คณะเกษตรศาสตร์	114
คณะทันตแพทยศาสตร์	156
คณะเภสัชศาสตร์	266
คณะเทคนิคการแพทย์	236
คณะพยาบาลศาสตร์	143
คณะอุตสาหกรรมเกษตร	115
คณะสัตวแพทยศาสตร์	96
คณะบริหารธุรกิจ	277
คณะเศรษฐศาสตร์	188
คณะสถาปัตยกรรมศาสตร์	35
คณะการสื่อสารมวลชน	76
คณะรัฐศาสตร์และรัฐประศาสนศาสตร์	140
คณะนิติศาสตร์	64
วิทยาลัยศิลปะ สื่อ และเทคโนโลยี	106
<b>รวม</b>	<b>4,142</b>



# สถิติการเพิ่ม-ถอนกระบวนวิชา

## ภาคการศึกษาที่ 1 ปีการศึกษา 2559

หน่วย : รายการ

วัน เดือน ปี	ประมวลผลแล้วได้ตามความต้องการ			ประมวลผลแล้วไม่ตามความต้องการ		
	เพิ่ม	ถอน	ย้าย	section	ผิด	หน่วย
	(add)	(drop)	(move)	(useat)	(ucond)	(ovrcr)
ประมวลผลลงทะเบียนล่วงหน้า วันที่ 28 มิถุนายน 2559 เวลา 15.00 น.	88,626	-	-	13,427	2,576	28
วันที่ 6 สิงหาคม 2559 ครั้งที่ 1 (15:00-16:00 น.)	14,881	2,665	1,523	13,904	2,696	56
วันที่ 7 สิงหาคม 2559 ครั้งที่ 2 (09:00-10:00 น.)	4,220	922	582	13,045	2,592	43
วันที่ 7 สิงหาคม 2559 ครั้งที่ 3 (15:00-16:00 น.)	1,802	301	203	12,447	2,516	45
วันที่ 8 สิงหาคม 2559 ครั้งที่ 4 (09:00-10:00 น.)	3,489	848	538	12,094	1,994	59
วันที่ 8 สิงหาคม 2559 ครั้งที่ 5 (15:00-16:00 น.)	4,286	1,271	774	11,022	1,870	72
วันที่ 9 สิงหาคม 2559 ครั้งที่ 6 (09:00-10:00 น.)	2,737	977	531	10,701	1,410	91
วันที่ 9 สิงหาคม 2559 ครั้งที่ 7 (15:00-16:00 น.)	2,545	883	497	9,834	1,381	93
วันที่ 10 สิงหาคม 2559 ครั้งที่ 8 (09:00-10:00 น.)	1,586	673	385	9,348	1,275	85
วันที่ 10 สิงหาคม 2559 ครั้งที่ 9 (15:00-16:00 น.)	1,474	487	192	8,679	1,310	91
วันที่ 11 สิงหาคม 2559 ครั้งที่ 10 (09:00-10:00 น.)	1,247	558	211	8,264	1,287	86
วันที่ 11 สิงหาคม 2559 ครั้งที่ 11 (15:00-16:00 น.)	1,272	517	236	8,744	1,222	80
วันที่ 12 สิงหาคม 2559 ครั้งที่ 12 (09:00-10:00 น.)	1,033	340	130	7,485	1,029	69
วันที่ 12 สิงหาคม 2559 ครั้งที่ 13 (15:00-16:00 น.)	250	127	40	7,421	1,209	57
วันที่ 13 สิงหาคม 2559 ครั้งที่ 14 (09:00-10:00 น.)	398	165	74	7,318	1,190	55
วันที่ 13 สิงหาคม 2559 ครั้งที่ 15 (15:00-16:00 น.)	222	105	29	7,280	1,186	55
วันที่ 14 สิงหาคม 2559 ครั้งที่ 16 (09:00-10:00 น.)	269	141	42	7,231	1,151	55
วันที่ 14 สิงหาคม 2559 ครั้งที่ 17 (15:00-16:00 น.)	211	93	25	7,179	1,139	52
วันที่ 15 สิงหาคม 2559 ครั้งที่ 18 (09:00-10:00 น.)	499	313	86	6,945	1,118	46
ครั้งสุดท้าย						
วันที่ 15 สิงหาคม 2559 ครั้งที่ 1 (15:00-16:00 น.)	-	242	-	5,216	939	43
ประมวลผลเฉพาะการถอนไม่ติดอักษร W						

วัน เดือน ปี	ประมวลผลแล้วได้ตามความต้องการ			ประมวลผลแล้วไม่ได้ตามความต้องการ		
	เพิ่ม	ถอน	ย้าย	section	ผิด	หน่วย
	(add)	(drop)	(move)	เต็ม	เงื่อนไข	กิตเกิน
วันที่ 16 สิงหาคม 2559 ครั้งที่ 2 (09:00-10:00 น.) ประมวลผลเฉพาะการถอนไม่ติดอักษร W	-	207	-	4,624	862	36
วันที่ 16 สิงหาคม 2559 ครั้งที่ 3 (15:00-16:00 น.) ประมวลผลเฉพาะการถอนไม่ติดอักษร W	-	334	-	3,638	681	35
วันที่ 17 สิงหาคม 2559 ครั้งที่ 4 (09:00-10:00 น.) ประมวลผลเฉพาะการถอนไม่ติดอักษร W	-	154	-	3,055	595	34
วันที่ 17 สิงหาคม 2559 ครั้งที่ 5 (15:00-16:00 น.) ประมวลผลเฉพาะการถอนไม่ติดอักษร W	-	151	-	2,759	558	23
วันที่ 18 สิงหาคม 2559 ครั้งที่ 6 (09:00-10:00 น.) ประมวลผลเฉพาะการถอนไม่ติดอักษร W	-	127	-	2,554	539	23
วันที่ 18 สิงหาคม 2559 ครั้งที่ 7 (15:00-16:00 น.) ประมวลผลเฉพาะการถอนไม่ติดอักษร W	-	211	-	1,860	472	15
วันที่ 19 สิงหาคม 2559 ครั้งที่ 8 (09:00-10:00 น.) ประมวลผลเฉพาะการถอนไม่ติดอักษร W	-	253	-	1,569	98	12
วันที่ 19 สิงหาคม 2559 ครั้งที่ 9 (15:00-16:00 น.) ประมวลผลเฉพาะการถอนไม่ติดอักษร W	-	361	-	1,049	132	11
วันที่ 20-21 สิงหาคม 2559 ครั้งที่ 10 (0:00-15:00 น.) คิดค่าธรรมเนียมการศึกษา	-	121	-	879	109	8



# สถิติการเพิ่ม-ถอนกระบวนวิชา

## ภาคการศึกษาที่ 2 ปีการศึกษา 2559

หน่วย : รายการ

วัน เดือน ปี	ประมวลผลแล้วได้ตามความต้องการ			ประมวลผลแล้วไม่ได้ตามความต้องการ		
	เพิ่ม	ถอน	ย้าย	section	ผิด	หน่วย
	(add)	(drop)	(move)	(useat)	(ucond)	(ovrcr)
ประมวลผลลงทะเบียนล่วงหน้า วันที่ 29 พฤศจิกายน 2559 เวลา 15.00 น.	104,093	-	-	15,334	5,268	7
วันที่ 29 ธันวาคม 2559 ครั้งที่ 1 (15:00-16:00 น.)	18,542	5,027	2,117	12,660	3,937	24
วันที่ 30 ธันวาคม 2559 ครั้งที่ 2 (09:00-10:00 น.)	5,601	1,116	683	11,997	3,210	28
วันที่ 30 ธันวาคม 2559 ครั้งที่ 3 (15:00-16:00 น.)	2,000	472	241	11,573	3,198	34
วันที่ 4 มกราคม 2560 ครั้งที่ 4 (09:00-10:00 น.)	6,687	1,544	798	11,535	1,935	33
วันที่ 4 มกราคม 2560 ครั้งที่ 5 (15:00-16:00 น.)	3,308	750	323	10,387	1,690	35
วันที่ 5 มกราคม 2560 ครั้งที่ 6 (09:00-10:00 น.)	2,751	864	443	9,685	1,622	35
วันที่ 5 มกราคม 2560 ครั้งที่ 7 (15:00-16:00 น.)	3,045	1,135	707	8,841	1,220	36
วันที่ 6 มกราคม 2560 ครั้งที่ 8 (09:00-10:00 น.)	1,598	702	426	8,486	1,213	32
วันที่ 6 มกราคม 2560 ครั้งที่ 9 (15:00-16:00 น.)	1,962	819	492	7,700	1,074	33
วันที่ 7 มกราคม 2560 ครั้งที่ 10 (09:00-10:00 น.)	1,244	488	281	7,389	1,025	35
วันที่ 7 มกราคม 2560 ครั้งที่ 11 (15:00-16:00 น.)	459	221	72	7,329	1,022	34
วันที่ 8 มกราคม 2560 ครั้งที่ 12 (09:00-10:00 น.)	561	253	76	7,206	1,025	34
วันที่ 8 มกราคม 2560 ครั้งที่ 13 (15:00-16:00 น.)	566	217	97	7,141	1,032	35
วันที่ 9 มกราคม 2560 ครั้งที่ 14 (09:00-10:00 น.) ครั้งสุดท้าย	1,012	625	176	6,904	1,022	35
วันที่ 9 มกราคม 2560 ครั้งที่ 1 (15:00-16:00 น.) ประมวลผลเฉพาะการถอนไม่ติดอักษร W	-	533	-	5,479	769	32
วันที่ 10 มกราคม 2560 ครั้งที่ 2 (09:00-10:00 น.) ประมวลผลเฉพาะการถอนไม่ติดอักษร W	-	336	-	4,686	631	29
วันที่ 10 มกราคม 2560 ครั้งที่ 3 (15:00-16:00 น.) ประมวลผลเฉพาะการถอนไม่ติดอักษร W	-	375	-	3,657	429	25
วันที่ 11 มกราคม 2560 ครั้งที่ 4 (09:00-10:00 น.) ประมวลผลเฉพาะการถอนไม่ติดอักษร W	-	261	-	3,230	379	20

วัน เดือน ปี	ประมวลผลแล้วได้ตามความต้องการ			ประมวลผลแล้วไม่ได้ตามความต้องการ		
	เพิ่ม	ถอน	ย้าย	section	ผิด	หน่วย
	(add)	(drop)	(move)	เต็ม	เงื่อนไข	กิตเกิน
วันที่ 11 มกราคม 2560 ครั้งที่ 5 (15:00-16:00 น.) ประมวลผลเฉพาะการถอนไม่ติดอักษร W	-	200	-	2,875	354	19
วันที่ 12 มกราคม 2560 ครั้งที่ 6 (09:00-10:00น.) ประมวลผลเฉพาะการถอนไม่ติดอักษร W	-	54	-	2,608	338	19
วันที่ 12 มกราคม 2560 ครั้งที่ 7 (15:00-16:00น.) ประมวลผลเฉพาะการถอนไม่ติดอักษร W	-	366	-	2,004	254	17
วันที่ 13 มกราคม 2560 ครั้งที่ 8 (09:00-10:00 น.) ประมวลผลเฉพาะการถอนไม่ติดอักษร W	-	304	-	1,700	201	16
วันที่ 13 มกราคม 2560 ครั้งที่ 9 (15:00-16:00 น.) ประมวลผลเฉพาะการถอนไม่ติดอักษร W	-	401	-	1,180	143	14
วันที่ 14-15 มกราคม 2560 ครั้งที่ 10 (0:00-15:00 น.) คิดค่าธรรมเนียมการศึกษา	-	148	-	953	110	11





# สถิติการเพิ่ม-ถอนกระบวนวิชา

## ภาคฤดูร้อน ปีการศึกษา 2559

หน่วย : รายการ

วันเดือน ปี	ประมวลผลแล้วได้ตามความต้องการ (records)			ประมวลผลแล้วไม่ได้ตามความต้องการ (records)		
	เพิ่ม	ถอน	ย้าย	section	ผิด	หน่วย
	(add)	(drop)	(move)	(useat)	(ucond)	(ovrcr)
ประมวลผลลงทะเบียน วันที่ 21 พฤษภาคม 2560 เวลา 15.00 น.	11,497	-	-	5,835	884	135
วันที่ 22 พฤษภาคม 2560 ครั้งที่ 1 (15:00-16:00 น.)	1,345	146	67	5,524	643	193
วันที่ 23 พฤษภาคม 2560 ครั้งที่ 2 (09:00-10:00น.)	759	110	85	5,303	590	254
วันที่ 23 พฤษภาคม 2560 ครั้งที่ 3 (15:00-16:00น.)	493	68	32	5,040	548	291
วันที่ 24 พฤษภาคม 2560 ครั้งที่ 4 (09:00-10:00 น.)	354	95	30	4,953	514	312
วันที่ 24 พฤษภาคม 2560 ครั้งที่ 5 (15:00-16:00 น.)	200	66	16	4,852	502	370
วันที่ 25 พฤษภาคม 2560 ครั้งที่ 6 (09:00-10:00 น.)	233	80	25	4,786	481	357
วันที่ 25 พฤษภาคม 2560 ครั้งที่ 7 (15:00-16:00 น.)	143	52	6	4,715	477	361
วันที่ 26 พฤษภาคม 2560 ครั้งที่ 8 (09:00-10:00น.)	185	73	31	4,636	474	342
วันที่ 26 พฤษภาคม 2560 ครั้งที่ 9 (15:00-16:00น.)	165	60	14	4,529	471	351
วันที่ 27 พฤษภาคม 2560 ครั้งที่ 10 (09:00-10:00 น.)	487	317	56	4,525	489	338
วันที่ 27 พฤษภาคม 2560 ครั้งที่ 11 (15:00-16:00น.)	172	132	33	4,550	478	359
วันที่ 28 พฤษภาคม 2560 ครั้งที่ 12 (09:00-10:00น.)	214	189	34	4,610	471	357
วันที่ 28 พฤษภาคม 2560 ครั้งที่ 13 (15:00-16:00น.)	157	130	29	4,524	460	358
วันที่ 29 พฤษภาคม 2560 ครั้งที่ 14 (09:00-10:00น.) ครั้งที่สุดท้าย	305	274	55	4,433	452	297
วันที่ 29 พฤษภาคม 2560 ครั้งที่ 1 (15:00-16:00น.) ประมวลผลเฉพาะการถอนไม่ติดอักษร W	-	405	-	3,413	343	232
วันที่ 30 พฤษภาคม 2560 ครั้งที่ 2 (09:00-10:00น.) ประมวลผลเฉพาะการถอนไม่ติดอักษร W	-	252	-	2,804	313	208
วันที่ 30 พฤษภาคม 2560 ครั้งที่ 3 (15:00-16:00น.) ประมวลผลเฉพาะการถอนไม่ติดอักษร W	-	217	-	2,198	261	185
วันที่ 31 พฤษภาคม 2560 ครั้งที่ 4 (09:00-10:00น.) ประมวลผลเฉพาะการถอนไม่ติดอักษร W	-	131	-	1,961	246	171

วันเดือน ปี	ประมวลผลแล้วได้ตามความต้องการ (records)			ประมวลผลแล้วไม่ได้ตามความต้องการ (records)		
	เพิ่ม	ถอน	ย้าย	section	ผิด	หน่วย
	(add)	(drop)	(move)	เต็ม	เงื่อนไข	กิตเกิน
วันที่ 31 พฤษภาคม 2560 ครั้งที่ 5 (15:00-16:00น.) ประมวลผลเฉพาะการถอนไม่ติดอักษร W	-	146	-	1,654	220	156
วันที่ 1 มิถุนายน 2560 ครั้งที่ 6 (09:00-10:00น.) ประมวลผลเฉพาะการถอนไม่ติดอักษร W	-	135	-	1,527	208	152
วันที่ 1 มิถุนายน 2560 ครั้งที่ 7 (15:00-16:00น.) ประมวลผลเฉพาะการถอนไม่ติดอักษร W	-	127	-	1,398	201	145
วันที่ 2 มิถุนายน 2560 ครั้งที่ 8 (09:00-10:00น.) ประมวลผลเฉพาะการถอนไม่ติดอักษร W	-	106	-	1,288	86	113
วันที่ 2 มิถุนายน 2560 ครั้งที่ 9 (15:00-16:00น.) ประมวลผลเฉพาะการถอนไม่ติดอักษร W	-	75	-	1,173	77	104
วันที่ 3-4 มิถุนายน 2558 ครั้งที่ 10 (15:00-16:00น.) คิดค่าธรรมเนียมการศึกษา	-	40	-	1,125	69	101



# สถิติการให้บริการเคาน์เตอร์บริการทะเบียนนักศึกษา

ปีการศึกษา 2559

หน่วย : รายการ

รายการ	สถิติการให้บริการเคาน์เตอร์บริการทะเบียนนักศึกษา												รวม
	ส.ค. 59	ก.ย. 59	ต.ค. 59	พ.ย. 59	ธ.ค. 59	ม.ค. 60	ก.พ. 60	มี.ค. 60	เม.ย. 60	พ.ค. 60	มิ.ย. 60	ก.ค. 60	
<b>รายการขอชำระเงิน</b>													
ค่ารักษาสถานภาพ	302	184	35	25	27	134	80	15	14	18	21	40	895
ค่าปรับลงทะเบียนหลังกำหนด	27	33	85	20	1	21	21	83	20	4	32	9	356
ค่าโอนหน่วยกิตมหาวิทยาลัยเชียงใหม่	263	-	-	-	-	-	-	-	-	-	-	-	263
ค่าธรรมเนียมการศึกษา	24	29	29	7	3	35	18	43	13	5	18	7	231
ค่าธรรมเนียมลงทะเบียนเพื่อใช้บริการ ของมหาวิทยาลัย	7	8	55	10	1	-	5	37	9	1	-	6	139
ค่าหน่วยกิต (เพิ่ม)	40	14	2	1	1	61	2	1	2	-	5	-	129
ค่าเทียบโอนผลการเรียนการศึกษานอก ระบบ	-	-	-	-	24	-	-	-	-	-	-	-	70
ค่าลงทะเบียนเพื่อใช้บริการ (นักศึกษา ปริญญาตรี)	8	2	-	-	-	6	2	4	-	-	35	-	57
ค่าโอนย้ายคณะ	10	3	-	-	-	9	1	-	-	-	4	6	33
ค่าคืนสภาพนักศึกษา (หลักสูตรภาค ปกติ)	4	-	-	-	3	-	-	-	-	-	3	1	11
ค่าคืนสภาพนักศึกษา (หลักสูตรภาค พิเศษ)	-	1	-	-	1	1	-	-	-	-	1	6	10
ค่าเทียบโอนหน่วยกิตจาก สถาบันอุดมศึกษาอื่น	9	1	-	-	-	-	-	-	-	-	-	-	10
ค่าธรรมเนียมลงทะเบียนรักษา สถานภาพนักศึกษา	-	-	-	1	-	-	-	-	-	-	-	-	1
<b>รวม</b>	<b>694</b>	<b>275</b>	<b>206</b>	<b>64</b>	<b>61</b>	<b>267</b>	<b>129</b>	<b>183</b>	<b>58</b>	<b>28</b>	<b>119</b>	<b>145</b>	<b>2,229</b>

รายการ	สถิติการให้บริการเคาน์เตอร์บริการทะเบียนนักศึกษา												รวม
	ส.ค. 59	ก.ย. 59	ต.ค. 59	พ.ย. 59	ธ.ค. 59	ม.ค. 60	ก.พ. 60	มี.ค. 60	เม.ย. 60	พ.ค. 60	มิ.ย. 60	ก.ค. 60	
<b>รายการขอใช้บริการ</b>													
ขอ Transcript ฉบับภาษาอังกฤษ	1,586	982	616	545	346	1,184	879	739	404	723	710	287	9,001
ขอใบคำขอทำบัตรประจำตัวนักศึกษา	680	395	317	326	211	399	328	341	291	284	349	275	4,196
ขอหนังสือรับรองสถานภาพเป็นนักศึกษา (ฉบับภาษาไทย)	688	293	109	235	131	157	113	86	84	62	63	68	2,089
ขอรับรองค่าปรับลงทะเบียนหลังกำหนด (กรณีมี มขท.50)	239	185	-	-	-	586	-	1	-	-	109	-	1,120
ขอหนังสือรับรองสถานภาพเป็นนักศึกษา ฉบับภาษาอังกฤษ	-	25	58	96	86	113	152	149	76	83	25	17	880
ขอหนังสือรับรองคุณวุฒิ (ฉบับภาษาอังกฤษ)	93	74	50	37	44	84	62	69	38	55	125	41	772
ขอ Transcript ฉบับภาษาไทย	62	25	33	24	22	30	53	197	51	35	91	29	652
ขอสำเนาหนังสือรับรองคุณวุฒิ (ฉบับภาษาไทยหรือหลักสูตรนานาชาติ)	65	47	28	26	20	39	21	47	37	36	115	24	505
ขอแก้ไขตัวสะกดชื่อ-สกุล ของนักศึกษาระดับปริญญาตรี	51	10	10	22	39	165	129	18	11	11	17	4	487
ขอใบปริญญาบัตร (ฉบับภาษาอังกฤษ)	26	27	12	34	14	34	40	36	23	33	29	21	329
ขอเปลี่ยนชื่อ-สกุล ของนักศึกษาระดับปริญญาตรี	29	11	3	14	13	40	8	8	9	12	10	11	168
ขอเปลี่ยนชื่อ-สกุล ของนักศึกษาระดับบัณฑิตศึกษา	21	18	10	6	42	7	10	10	5	12	14	7	162
ขอหนังสือรับรองรายละเอียดกระบวนการวิชา	25	10	26	18	8	7	10	11	4	10	20	8	157
ขอใบแทนปริญญาบัตร (ฉบับภาษาไทยหรือหลักสูตรนานาชาติ)	12	13	9	10	11	10	11	18	19	12	11	13	149
ขอแก้ไขตัวสะกดชื่อ-สกุล ของนักศึกษาระดับบัณฑิตศึกษา	23	19	8	11	23	10	4	4	10	20	6	10	148
ค่าบริการบรรจุซองและเซ็นปิดผนึก	7	6	7	15	10	8	4	11	16	5	12	6	107
ขอสำเนาใบเสร็จค่าลงทะเบียนเพื่อใช้บริการฯ ระดับบัณฑิต (Bill Payment)	5	12	7	16	9	3	2	13	17	6	3	9	102
ค่าเช่ามีวิทยฐานะ	7	12	6	14	6	11	6	4	5	7	7	3	88
ขอแจ้งที่อยู่ใหม่ของนักศึกษาระดับปริญญาตรี	10	1	5	4	8	3	7	2	-	11	5	1	57
ขอสำเนาใบเสร็จรับเงิน	10	5	3	3	6	5	6	1	3	2	4	8	56
ขอใบคำขอทำบัตรประจำตัวนักศึกษาสถาบันสมทบ และ Visitor	17	9	2	-	-	2	9	3	4	-	8	-	54
ขอสำเนา มขท.55 (ใบแจ้งผลการศึกษารายบุคคล)	11	-	3	-	1	4	3	1	2	5	17	4	51
ขอรับรองตัวสะกดชื่อ-ชื่อภาษาอังกฤษ (กับเอกสารใบ Transcript)	2	3	3	5	1	3	-	7	-	-	8	6	38

รายการ	สถิติการให้บริการเคาน์เตอร์บริการทะเบียนนักศึกษา												รวม
	ส.ค. 59	ก.ย. 59	ต.ค. 59	พ.ย. 59	ธ.ค. 59	ม.ค. 60	ก.พ. 60	มี.ค. 60	เม.ย. 60	พ.ค. 60	มิ.ย. 60	ก.ค. 60	
ขอรับรองเอกสารมหาวิทยาลัย ต่างประเทศ	2	-	2	2	-	6	-	2	2	2	2	1	21
ขอคืนเงินค่าธรรมเนียมการศึกษาของ นักศึกษาระดับปริญญาตรี	6	4	-	-	1	7	-	-	-	-	2	-	20
ค่าประกันอุบัติเหตุ	1	2	-	-	-	-	-	-	-	3	7	1	14
ขอรับรองตัวสะกดชื่อ-ชื่อสกุล ภาษาอังกฤษ (กับเอกสารใบปริญญา บัตรฉบับภาษาอังกฤษ)	1	-	-	-	1	2	-	1	-	1	2	1	9
ขอคืนเงินค่าธรรมเนียมการศึกษาของ นักศึกษาระดับบัณฑิตศึกษา	1	3	1	-	-	4	-	-	-	-	-	-	9
ขอแจ้งที่อยู่ใหม่ของนักศึกษาระดับ บัณฑิตศึกษา	1	2	-	-	1	1	-	-	1	-	-	1	7
ปกปริญญาบัตร	-	-	-	-	-	-	1	-	-	-	1	-	2
ขอแก้ไขเลขที่บัตรประจำตัวประชาชน/ วัน เดือน ปีเกิด ระดับบัณฑิตศึกษา	-	-	-	1	-	-	-	-	-	-	-	-	1
<b>รวม</b>	<b>3,681</b>	<b>2,193</b>	<b>1,328</b>	<b>1,464</b>	<b>1,054</b>	<b>2,924</b>	<b>1,858</b>	<b>1,779</b>	<b>1,112</b>	<b>1,430</b>	<b>1,772</b>	<b>856</b>	<b>21,451</b>



# สถิติการใช้บริการตู้ขอเอกสารทางการศึกษา

ปีการศึกษา 2559

หน่วย : รายการ

รายการ	สถิติการใช้บริการตู้ขอเอกสารทางการศึกษา											รวม
	ก.ย.	ต.ค.	พ.ย.	ธ.ค.	ม.ค.	ก.พ.	มี.ค.	เม.ย.	พ.ค.	มิ.ย.	ก.ค.	
	59	59	59	59	60	60	60	60	60	60	60	
Transcript ฉบับภาษาอังกฤษ	79	412	494	264	1,084	725	747	446	829	801	435	6,316
หนังสือรับรองสถานภาพการเป็นนักศึกษา (ฉบับภาษาไทย)	11	48	219	136	124	78	114	128	82	112	111	1,163
หนังสือรับรองสถานภาพการเป็นนักศึกษา (ฉบับภาษาอังกฤษ)	6	30	87	72	104	128	201	94	105	53	31	911
Transcript ฉบับภาษาไทย	-	-	-	-	-	-	8	26	201	282	170	687
หนังสือรับรองคุณวุฒิ (ฉบับภาษาอังกฤษ ยกเว้นหลักสูตรนานาชาติ)	1	13	7	5	33	15	22	17	32	116	48	309
หนังสือรับรองคุณวุฒิ	-	3	8	7	21	7	20	11	29	134	34	274
ใบปริญญาบัตร (ฉบับภาษาอังกฤษ ยกเว้นหลักสูตรนานาชาติ)	-	5	5	4	9	12	13	13	21	17	17	116
ใบปริญญาบัตร	-	-	9	4	6	1	8	4	10	14	7	63
หนังสือรับรองรายละเอียดกระบวนวิชา	-	1	3	2	3	1	-	-	3	5	2	20
<b>รวม</b>	<b>97</b>	<b>512</b>	<b>832</b>	<b>494</b>	<b>1,384</b>	<b>967</b>	<b>1,133</b>	<b>739</b>	<b>1,312</b>	<b>1,534</b>	<b>855</b>	<b>9,859</b>



## ✓ RECORDS

Reliable

Efficient

Customer focused

On time

Responsive

Disciplined

Systematic

เชื่อถือได้

มีประสิทธิภาพ

ใส่ใจผู้รับบริการให้ได้รับความพึงพอใจ

ตรงเวลา

ตอบสนองทันการณ์

เคร่งครัดในวินัย

เป็นระบบ



สำนักทะเบียนและประมวลผล  
มหาวิทยาลัยเชียงใหม่



สำนักทะเบียนและประมวลผล มหาวิทยาลัยเชียงใหม่

โทรศัพท์ 0 5394 8901

โทรสาร 0 5389 2212, 0 5394 8948

[www.reg.cmu.ac.th](http://www.reg.cmu.ac.th)