



รายงานประจำปีการศึกษา 2560

สำนักทะเบียนและประมวลผล มหาวิทยาลัยเชียงใหม่

ANNUAL REPORT | ACADEMIC YEAR **2017**

REGISTRATION OFFICE CHIANG MAI UNIVERSITY

สารสนเทศเพื่อการวางแผนและพัฒนาการศึกษา



มหาวิทยาลัยเชียงใหม่



ปณิธาน

มหาวิทยาลัยเชียงใหม่ เป็นมหาวิทยาลัยแห่งแรกในส่วนภูมิภาค จัดตั้งขึ้นตามนโยบายของรัฐและเจตนาารมณ์ของประชาชนในภาคเหนือ ให้เป็นศูนย์กลางทางวิชาการและวิชาชีพชั้นสูง เพื่ออำนวยประโยชน์แก่ท้องถิ่นและประเทศชาติโดยส่วนรวม

มหาวิทยาลัยแห่งนี้เป็นแหล่งสะสม ค้นคว้า วิจัย และถ่ายทอดความรู้ ตามหลักแห่งเสรีภาพทางวิชาการ โดยยึดมั่นในสัจธรรมและคุณธรรม เพื่อความเป็นเลิศทางวิชาการ การประยุกต์เผยแพร่ และการทำนุบำรุงศิลปวัฒนธรรม

บัณฑิตแห่งมหาวิทยาลัยเชียงใหม่พึงฝักใฝ่ในการฝึกฝนตน เป็นผู้รู้จริง คิดเป็น ปฏิบัติได้ สามารถครองตน ครองคน ครองงาน ด้วยมโนธรรมและจิตสำนึกต่อสังคม

วิสัยทัศน์

เป็นมหาวิทยาลัยชั้นนำ รับผิดชอบต่อสังคม และสร้างการพัฒนาที่ยั่งยืน

(A world-class university committed to social engagement and sustainable development)

พันธกิจ

1. ให้การศึกษา ส่งเสริมวิชาการและวิชาชีพชั้นสูง
2. ทำการวิจัยเพื่อความเป็นเลิศทางวิชาการและเกิดประโยชน์แก่สังคมเป็นส่วนรวม
3. บริการทางวิชาการแก่สังคม
4. ทำนุบำรุงและส่งเสริมศิลปวัฒนธรรม และอนุรักษ์สิ่งแวดล้อม



สำนักทะเบียนและประมวลผล



การดำเนินงานของสำนักทะเบียนและประมวลผล มหาวิทยาลัยเชียงใหม่ ในรอบปี 2560 ได้บริหารงานเป็นไปตามวิสัยทัศน์ พันธกิจ และวัตถุประสงค์ โดยมีการดำเนินการด้านต่างๆ อาทิ การบริหาร ความเสี่ยง การพัฒนาโปรแกรมต่างๆ ผ่านเครือข่ายอินเทอร์เน็ต การพัฒนา ระบบสารสนเทศเพื่อการบริหาร การปรับปรุงอาคารเรียนรวมหลังที่ 3 และ 5 การพัฒนากระบวนการปฏิบัติงาน (Core Process) การให้บริการเคาน์เตอร์ บริการทะเบียนนักศึกษา เป็นต้น ตลอดจนการสร้างเครือข่ายงานทะเบียนและ ประมวลผลการศึกษาทั้งภายในและภายนอกมหาวิทยาลัย โดยมีระบบการ ประกันคุณภาพการศึกษาภายในตามแนวทาง CMU-EdPEx เป็นส่วนหนึ่งของ กระบวนการบริหารที่ได้ดำเนินการอย่างต่อเนื่อง

สำนักทะเบียนและประมวลผล ได้จัดทำรายงานประจำปี 2560 ขึ้น เพื่อสรุปผลการดำเนินงานในด้านต่างๆ ในรอบปีการศึกษา 2560 ซึ่งหมายถึง ภาคการศึกษาที่ 1 ภาคการศึกษาที่ 2 และภาคฤดูร้อน รวมทั้งข้อมูล สารสนเทศที่สำคัญ เพื่อแสดงความก้าวหน้าในภารกิจหลักของสำนักทะเบียนและประมวลผล และเป็นฐานในการ พัฒนางานในปีต่อไป

การดำเนินงานให้บรรลุตามพันธกิจและวัตถุประสงค์ที่กำหนด สำนักทะเบียนและประมวลผลได้รับ ข้อคิดเห็นและความร่วมมืออย่างดีจากคณะกรรมการอำนวยการประจำสำนักทะเบียนและประมวลผล ผู้บริหาร มหาวิทยาลัย คณะ วิทยาลัย สถาบัน สำนัก นักศึกษา ผู้รับบริการ และบุคลากรของสำนักทะเบียนและประมวลผล ทุกคน ก่อให้เกิดประโยชน์เป็นอย่างดียิ่งต่อการพัฒนาสำนักทะเบียนและประมวลผลมาโดยตลอด จึงขอขอบคุณมา ณ โอกาสนี้

ผู้ช่วยศาสตราจารย์ทศพร พิชัยยา

รักษาการแทนผู้อำนวยการสำนักทะเบียนและประมวลผล

สิงหาคม 2561



การดำเนินงานในรอบปี 2560 นั้น สำนักทะเบียนและประมวลผลได้สนองนโยบายมหาวิทยาลัย และใช้ศักยภาพที่มีในหน่วยงานเพื่อดำเนินงานต่างๆ ให้เป็นไปตามพันธกิจ วิสัยทัศน์ และวัตถุประสงค์ โดยให้บริการข้อมูลระบบงานทะเบียนและประมวลผลการศึกษา ของทุกระดับการศึกษาให้แก่หน่วยงาน ทั้งภายในและภายนอกมหาวิทยาลัย ภาระงานโดยสรุปเป็นดังนี้

1. ด้านการบริหารและการจัดการ

- ⇒ การจัดทำคำรับรองการปฏิบัติงานของส่วนงานให้สอดคล้องกับแผนพัฒนาของมหาวิทยาลัย
- ⇒ การประเมินแผนปฏิบัติการประจำปีงบประมาณ พ.ศ. 2560 (รอบครึ่งปีหลัง)
- ⇒ การจัดทำแผนปฏิบัติการประจำปีงบประมาณ พ.ศ. 2561
- ⇒ การประเมินแผนปฏิบัติการประจำปีงบประมาณ พ.ศ. 2561 (รอบครึ่งปีแรก)
- ⇒ การจัดทำแผนบริหารความเสี่ยงประจำปีงบประมาณ พ.ศ. 2560
- ⇒ การประเมินความพึงพอใจของผู้ใช้บริการเคาน์เตอร์บริการทะเบียนนักศึกษา และการใช้อาคารเรียนรวมหลังที่ 3 และ 5 เป็นประจำทุกเดือน
- ⇒ การประชุมคณะกรรมการบริหารประจำสำนักทะเบียนและประมวลผล เป็นประจำทุกเดือน
- ⇒ การประชุมคณะกรรมการอำนวยการประจำสำนักทะเบียนและประมวลผล เป็นประจำทุกไตรมาส
- ⇒ การเปิดโอกาสให้บุคลากรทุกคนแสดงความคิดเห็น เกี่ยวกับการพัฒนาส่วนงาน และสิ่ง ที่ควรได้รับการปรับปรุง

2. ด้านการบริหารงานบุคคล

- ⇒ บรรจุพนักงานมหาวิทยาลัยประจำ ตำแหน่งพนักงานปฏิบัติงาน จำนวน 2 อัตรา
- ⇒ บรรจุพนักงานมหาวิทยาลัยประจำ ตำแหน่งนักการเงินและบัญชี จำนวน 1 อัตรา
- ⇒ บรรจุพนักงานมหาวิทยาลัยประจำ ตำแหน่งนักวิชาการคอมพิวเตอร์ จำนวน 1 อัตรา เสนอขอพระราชทานเครื่องราชอิสริยาภรณ์ จำนวน 3 ราย
- ⇒ จัดประชุม อบรม สัมมนาในหัวข้อต่างๆ ภายในสำนักฯ จำนวน 10 เรื่อง
- ⇒ สนับสนุนให้บุคลากรเข้าร่วมการฝึกอบรม สัมมนา ทั้งจากหน่วยงานภายในและหน่วยงานภายนอกมหาวิทยาลัย เพื่อพัฒนาทักษะและเพิ่มพูนความรู้ จำนวน 67 เรื่อง
- ⇒ จัดโครงการส่งเสริมบุคลากรที่มีผลการดำเนินงานโดดเด่น ประจำปีงบประมาณ พ.ศ. 2561 เพื่อส่งเสริมบุคลากรที่มีผลการดำเนินงานโดดเด่น สร้างขวัญและกำลังใจแก่บุคลากรในการปฏิบัติงาน และเป็นการยกย่องเชิดชูเกียรติแก่บุคลากร

3. ด้านอาคารสถานที่

- ⇒ ปรับปรุงอุปกรณ์ และใส่ทัศนูปกรณ์ภายในห้องเรียน รวมทั้งระบบกายภาพอาคารเรียนรวมหลังที่ 3 และ 5
- ⇒ ปรับปรุงระบบกายภาพ ภูมิทัศน์โดยรอบอาคารสำนักงาน
- ⇒ ก่อสร้างอาคารเก็บแบบทดสอบ โดยได้รับงบประมาณสนับสนุนจากมหาวิทยาลัย จากเงินเหลือจ่ายในการสอบ GAT/PAT

4. ด้านเทคโนโลยีสารสนเทศ

- ⇒ พัฒนาโปรแกรมให้สามารถดำเนินการผ่านระบบอินเทอร์เน็ต สอดคล้องกับการออกประกาศตามข้อบังคับมหาวิทยาลัยเชียงใหม่
- ⇒ พัฒนาเว็บไซต์ตามเกณฑ์จัดอันดับของ Webometrics

5. ด้านการพัฒนากระบวนการปฏิบัติงาน (Core Process)

❖ ด้านกระบวนการรับเข้าศึกษา

- ⇒ พัฒนารูปแบบการรับนักศึกษาในระดับปริญญาตรี เพื่อเข้าศึกษาในมหาวิทยาลัยเชียงใหม่ ระบบ TCAS ตามรูปแบบของที่ประชุมอธิการบดีแห่งประเทศไทย ปีการศึกษา 2561
- ⇒ พัฒนาการประชาสัมพันธ์เชิงรุกโดยจัดทำวิทัศน์แนะนำคณะของมหาวิทยาลัยเชียงใหม่
- ⇒ พัฒนาโปรแกรมให้คณะจัดทำรายชื่อผู้เข้าสอบสัมภาษณ์ทุกรอบ เพื่อใช้ในการสอบสัมภาษณ์ได้เอง

❖ ด้านกระบวนการจัดการศึกษา

- ⇒ พัฒนารูปแบบข้อมูลกระบวนการวิชา Course template โดยดึงฐานข้อมูลกระบวนการจากระบบ CMU-MIS ตั้งแต่ภาคการศึกษาที่ 1 ปีการศึกษา 2560
- ⇒ พัฒนาการจัดเก็บข้อมูลหลักสูตรและกระบวนการวิชาในรูปแบบดิจิทัล เพื่อลดการจัดเก็บเอกสาร ตั้งแต่ภาคการศึกษาที่ 2 ปีการศึกษา 2560
- ⇒ พัฒนาระบบการถอนกระบวนการวิชาโดยได้รับอักษรลำดับชั้น W โดยกำหนดชุดข้อมูลบาร์โค้ดใหม่ด้วยรหัสนักศึกษา และรหัสกระบวนการวิชา แทนการบันทึกข้อมูลด้วยวันที่และเวลา ตั้งแต่ภาคฤดูร้อน ปีการศึกษา 2560
- ⇒ พัฒนาระบบให้สามารถแก้ไขปีการศึกษาในระยะเบี่ยงนถาวรได้ ในกรณีนักศึกษาระบบชั้นปีที่แก้อักษรลำดับชั้น I ให้เป็นอักษรลำดับชั้นที่สมบูรณ์ ตั้งแต่ปีการศึกษา 2560
- ⇒ พัฒนาระบบตรวจสอบการบันทึกผลการเรียนของคณะ ในกรณีที่ได้รับอนุมัติให้เทียบโอนจากสถาบันอุดมศึกษาต่างประเทศ ตั้งแต่ปีการศึกษา 2560
- ⇒ พัฒนาระบบการดึงข้อมูลค่าธรรมเนียมการศึกษาแบบเหมาจ่าย เพื่อให้ปรากฏยอดชำระเงินในใบแจ้งยอดชำระค่าธรรมเนียมฯ สำหรับนักศึกษาใหม่ วันรายงานตัว ตั้งแต่ภาคการศึกษาที่ 2 ปีการศึกษา 2560

❖ ด้านกระบวนการสำเร็จการศึกษา

- ⇒ พัฒนาระบบตรวจสอบข้อมูลนักศึกษาที่รายงานตัวคาดว่าจะสำเร็จการศึกษา โดยใช้เครื่องอ่านข้อมูลจากบัตรประจำตัวประชาชน เพื่อตรวจสอบชื่อนามสกุลและวันเดือนปีเกิดกับข้อมูลทะเบียนประวัติในระบบงานทะเบียนการศึกษา ของนักศึกษาที่มารายงานตัวคาดว่าจะสำเร็จการศึกษา ตั้งแต่ภาคฤดูร้อน ปีการศึกษา 2560
- ⇒ พัฒนาระบบงานตรวจสอบข้อมูลและจัดพิมพ์หนังสือรับรองผลการสอบวัดความรู้และทักษะภาษาอังกฤษก่อนสำเร็จการศึกษา (CMU-eGrad) ตั้งแต่ปีการศึกษา 2560

6. ด้านการวิจัย

- ⇒ สนับสนุนงบประมาณรายจ่ายเงินรายได้มหาวิทยาลัย จำนวน 231,800 บาท เพื่อดำเนินงานวิจัยสถาบันของบุคลากร
- ⇒ มีงานวิจัยจำนวน 8 เรื่อง ซึ่งครอบคลุมทุกพันธกิจสามารถใช้เป็นข้อมูลประกอบการตัดสินใจของผู้บริหาร

7. ด้านการบริการวิชาการแก่ชุมชน

- ⇒ การให้บริการอาคารเรียนรวมหลังที่ 3 และ 5 สำหรับการสอบคัดเลือกต่างๆ
- ⇒ เป็นวิทยากรบรรยายแนะนำแนวการศึกษาต่อในสถาบันอุดมศึกษา จำนวน 7 ครั้ง

- ⇒ เป็นวิทยากรบรรยายให้ความรู้ระบบงานทะเบียนการศึกษาให้แก่นักศึกษา อาจารย์ที่ปรึกษา คณะ ทั้งภายในและภายนอกมหาวิทยาลัย จำนวน 6 ครั้ง
 - ⇒ จัดฝึกประชุม อบรม สัมมนา แก่คณะ ภาควิชา และหน่วยงาน ทั้งภายในและภายนอกมหาวิทยาลัย จำนวน 11 ครั้ง
 - ⇒ ให้การต้อนรับผู้เยี่ยมชมและศึกษาดูงาน จำนวน 5 ครั้ง
- 8. ด้านการทำนุบำรุงศาสนา ศิลปวัฒนธรรม อนุรักษ์พลังงานและสิ่งแวดล้อม**
- ⇒ จัดพิธีทำบุญเนื่องในวันขึ้นปีใหม่ พิธีทำบุญและบริจาคเงินให้แก่องค์กรสาธารณกุศลเนื่องในวันสถาปนาสำนักฯ ร่วมเดินขบวนแห่สงฆ์พระพุทธรูปจังหวัดเชียงใหม่ ถวายเทียนพรรษา เป็นต้น
 - ⇒ รณรงค์ให้มีการอนุรักษ์พลังงานและสิ่งแวดล้อม จัดกิจกรรมพัฒนาสภาพแวดล้อม
- 9. ด้านการจัดการความรู้**
- ⇒ มีการแต่งตั้งคณะทำงานการจัดการความรู้จากตัวแทนแต่ละฝ่าย ร่วมขับเคลื่อนการดำเนินงานด้านการจัดการความรู้ของสำนักฯ เพื่อพัฒนาสู่การเป็นองค์กรแห่งการเรียนรู้
 - ⇒ ส่งเสริมและสนับสนุนให้บุคลากรเข้าร่วมกิจกรรมแลกเปลี่ยนเรียนรู้ จำนวน 8 ครั้ง
- 10. ด้านการประกันคุณภาพการศึกษา**
- ⇒ มีการวางแผน และติดตามการดำเนินงานด้านประกันคุณภาพการศึกษาตามแนวทางเกณฑ์ CMU-EdPEX
 - ⇒ รับการตรวจสอบและประเมินคุณภาพการศึกษาภายในส่วนงาน ประจำปีการศึกษา 2559
 - ⇒ ผู้บริหาร หัวหน้าฝ่าย และหัวหน้างานเข้าร่วมประชุม ฝึกอบรม สัมมนาเกี่ยวกับการประกันคุณภาพการศึกษา จำนวน 18 ครั้ง
- 11. ด้านการสร้างเครือข่าย**
- ⇒ มีการสร้างเครือข่ายกับคณะ ภาควิชาทุกระดับการศึกษา โดยการจัดสัมมนาเพื่อเสริมสร้างความรู้เกี่ยวกับระบบทะเบียนการศึกษา
- 12. ด้านการประชาสัมพันธ์**
- ⇒ จัดทำปฏิทินตั้งโต๊ะ สมุดปฏิทิน และบัตรอวยพร เพื่อประชาสัมพันธ์องค์กร
 - ⇒ จัดทำคู่มือการลงทะเบียนเรียน (มชท.30) คู่มือการลงทะเบียนกระบวนวิชา และคู่มือการขอรับบริการออนไลน์ เพื่อแนะนำการให้บริการของสำนักทะเบียนและประมวลผลให้แก่นักศึกษาและผู้สนใจ
 - ⇒ เผยแพร่ข้อมูล ข่าวสารการดำเนินงานผ่านช่องทางการประชาสัมพันธ์รูปแบบต่างๆ
 - ⇒ ให้บริการข้อมูล และตอบคำถามด้านระบบงานทะเบียนและประมวลผลการศึกษาผ่าน Social Media ได้แก่ Facebook Line@ Twitter และ Youtube

ผลการดำเนินงานในรอบปีที่ผ่านมาถือว่าประสบความสำเร็จและบรรลุเป้าหมายที่วางไว้ โดยปัจจัยหลักแห่งความสำเร็จคือศักยภาพและความมุ่งมั่นของผู้บริหารและบุคลากรทุกคน ซึ่งสำนักทะเบียนและประมวลผลได้ตระหนักและให้ความสำคัญกับการพัฒนาบุคลากรอย่างสม่ำเสมอ โดยส่งเสริมให้บุคลากรทุกคนเข้าร่วมประชุม อบรม สัมมนา ในส่วนที่เกี่ยวข้องกับการปฏิบัติงาน ตลอดจนได้จัดโครงการ และกิจกรรมเพื่อพัฒนาบุคลากรเป็นประจำเพื่อสร้างขวัญและกำลังใจในการปฏิบัติงานร่วมกันด้วย



| | |
|---|----|
| สารจากผู้อำนวยการสำนักทะเบียนและประมวลผล | 2 |
| บทสรุปสำหรับผู้บริหาร | 3 |
| บทนำ | |
| ประวัติความเป็นมา | 9 |
| ปรัชญา ปณิธาน วิสัยทัศน์ พันธกิจ | 11 |
| แผนกลยุทธ์ | 13 |
| คณะกรรมการอำนวยการประจำสำนัก | 15 |
| คณะกรรมการบริหารประจำสำนัก | 16 |
| ผู้บริหาร | 17 |
| หัวหน้าฝ่าย หัวหน้างาน | 18 |
| โครงสร้างองค์กร | 19 |
| โครงสร้างการบริหาร | 20 |
| รายงานผลการดำเนินงาน | |
| การบริหารงาน | 22 |
| การประเมินผลการดำเนินงานตามแผนกลยุทธ์ | 25 |
| การพัฒนากระบวนการปฏิบัติงาน (Core Process) | 26 |
| การสนับสนุนการจัดการเรียนการสอน | 27 |
| การวิจัย | 30 |
| การบริการวิชาการแก่ชุมชน | 31 |
| การทำนุบำรุงศาสนา ศิลปวัฒนธรรม อนุรักษ์พลังงานและสิ่งแวดล้อม | 34 |
| การพัฒนาบุคลากร | 36 |
| การจัดการความรู้ | 42 |
| การประกันคุณภาพการศึกษา | 43 |
| การประชาสัมพันธ์ | 45 |
| เคาน์เตอร์บริการทะเบียนนักศึกษา (Registration Counter Service: RCS) | 47 |
| ภาคผนวก | |
| บุคลากร | 49 |
| จำนวนนักศึกษาใหม่ระดับปริญญาตรี | 52 |
| จำนวนนักศึกษาใหม่ระดับบัณฑิตศึกษา | 59 |
| จำนวนนักศึกษาที่มีสถานภาพ | 60 |
| จำนวนนักศึกษาลงทะเบียนกระบวนวิชา | 61 |
| จำนวนนักศึกษาลงทะเบียนเพื่อใช้บริการของมหาวิทยาลัย | 62 |
| จำนวนกระบวนวิชาที่มีนักศึกษาลงทะเบียน | 63 |
| จำนวนนักศึกษาที่พ้นสถานภาพการเป็นนักศึกษา | 64 |
| จำนวนผู้มีสิทธิ์เข้ารับพระราชทานปริญญาบัตร ครั้งที่ 52 | 65 |
| จำนวนผู้เข้ารับพระราชทานปริญญาบัตร ครั้งที่ 52 | 66 |

| | |
|---|----|
| จำนวนผู้ได้รับเกียรตินิยม เหรียญรางวัลเรียนดีตลอดหลักสูตร | 67 |
| จำนวนผู้สำเร็จการศึกษา | 68 |
| จำนวนผู้ได้รับเกียรติบัตรรางวัลเรียนดี | 69 |
| สถิติการให้บริการเคาน์เตอร์บริการทะเบียนนักศึกษา | 70 |
| สถิติการใช้บริการตู้ขอเอกสารทางการศึกษา | 73 |



บทนำ



ประวัติความเป็นมา

พ.ศ. 2507 มหาวิทยาลัยเชียงใหม่ ได้จัดตั้งงานทะเบียนและประมวลผลการศึกษาขึ้นพร้อมกับการก่อตั้งมหาวิทยาลัย โดยระยะแรกงานนี้ขึ้นอยู่กับกองกลาง เรียกว่า “แผนกทะเบียน” การทำงานทำเป็นลักษณะ 1 หน่วย กล่าวคือ ทำงานผสมผสานกันตั้งแต่งานรับเข้าศึกษา งานทะเบียนและประมวลผล งานธุรการ งานตรวจสอบ และรับรองผล

พ.ศ. 2509 เมื่อมีจำนวนนักศึกษาเพิ่มมากขึ้น มหาวิทยาลัยเชียงใหม่ จึงได้แยกแผนกทะเบียนออกจากกองกลาง แล้วตั้งชื่อใหม่เป็น “กองบริการการศึกษา” สังกัดสำนักงานอธิการบดี แต่การปฏิบัติงานก็ยังเป็น 1 หน่วย เหมือนระยะแรก

พ.ศ. 2518 กองบริการการศึกษา ได้ปฏิบัติงานเป็นการภายใน โดยแบ่งออกเป็น 6 งาน คือ

1. ฝ่ายธุรการ
2. ฝ่ายรับเข้าศึกษาและทะเบียนประวัติ
3. ฝ่ายรับลงทะเบียน
4. ฝ่ายบัตรระเบียบถาวร
5. ฝ่ายปริญญาบัตรและหนังสือรับรอง
6. ฝ่ายตารางสอน ตารางสอบ

พ.ศ. 2521 ทบวงมหาวิทยาลัย ได้มีหนังสือ ที่ ทม. 0202/22481 ลงวันที่ 29 ธันวาคม 2521 แบ่งส่วนราชการของกองบริการการศึกษา ออกเป็น 4 สายงาน คือ

1. งานทะเบียนและสถิตินักศึกษา
2. งานตรวจสอบและรับรองผล
3. งานหลักสูตรและการสอน
4. งานธุรการ (และบริหารทั่วไป)

พ.ศ. 2527 กองบริการการศึกษา มีภาระงานเพิ่มขึ้นตามความก้าวหน้าทางวิชาการ มหาวิทยาลัยจึงได้ประกาศแบ่งส่วนราชการเพิ่มเติมขึ้นภายในกองบริการการศึกษาอีก 3 งาน เพื่อรองรับงานที่ขยายตัวมากขึ้น คือ

5. งานคัดเลือกและรับเข้าศึกษา (ตามประกาศมหาวิทยาลัยเชียงใหม่ ลงวันที่ 13 สิงหาคม 2527)
6. งานคอมพิวเตอร์ช่วยระบบทะเบียนการศึกษา (ตามประกาศมหาวิทยาลัยเชียงใหม่ ลงวันที่ 4 กันยายน 2527)
7. งานส่งเสริมและพัฒนาวิชาการ (ตามประกาศมหาวิทยาลัยเชียงใหม่ ลงวันที่ 13 สิงหาคม 2527)

พ.ศ. 2529 ทบวงมหาวิทยาลัยได้เห็นชอบในหลักการ เป็น “โครงการจัดตั้งสำนักทะเบียนและประมวลผล” โดยบรรจุไว้ในแผนพัฒนาระยะที่ 6 (2530-2534) โดยแบ่งงานออกเป็น 6 ฝ่าย ดังนี้

1. ฝ่ายรับเข้าศึกษาและแนะแนวการศึกษา
2. ฝ่ายตารางสอนและตารางสอบ
3. ฝ่ายทะเบียนการศึกษา
4. ฝ่ายตรวจสอบและออกหนังสือสำคัญ
5. ฝ่ายสถิติและประมวลผลการศึกษา
6. ฝ่ายบริหารและธุรการ

พ.ศ. 2532 สำนักทะเบียนและประมวลผล ได้รับอนุมัติให้จัดตั้งเป็นส่วนราชการ ตามประกาศในราชกิจจานุเบกษา ฉบับพิเศษ เล่มที่ 106 ตอนที่ 93 หน้า 9 ถึงหน้า 13 ลงวันที่ 9 มิถุนายน 2532 มีผลบังคับใช้วันที่ 10 มิถุนายน 2532

พ.ศ. 2538 สำนักทะเบียนและประมวลผล ได้รับอนุมัติให้มีการแบ่งส่วนราชการออกเป็น 7 ฝ่ายงาน ตามประกาศในราชกิจจานุเบกษา ฉบับประกาศทั่วไป เล่ม 112 ตอนพิเศษ 50 ง หน้า 3 ถึงหน้า 4 ลงวันที่ 29 ธันวาคม 2538 ดังนี้

1. สำนักงานเลขานุการ
2. ฝ่ายตรวจสอบและรับรองผลการศึกษา
3. ฝ่ายทะเบียนการศึกษา
4. ฝ่ายทะเบียนบัณฑิตศึกษา
5. ฝ่ายแนะแนวการศึกษาและรับเข้าศึกษา
6. ฝ่ายบริหารหลักสูตร ตารางสอน และตารางสอบ
7. ฝ่ายประมวลผลการศึกษาและคอมพิวเตอร์

พ.ศ. 2551 มหาวิทยาลัยเชียงใหม่ มีฐานะเป็นมหาวิทยาลัยในกำกับของรัฐตามพระราชบัญญัติมหาวิทยาลัยเชียงใหม่ พ.ศ. 2551 ตามประกาศในราชกิจจานุเบกษา ฉบับประกาศทั่วไป เล่มที่ 125 ตอนที่ 44 ก หน้า 28 ถึงหน้า 57 ลงวันที่ 6 มีนาคม 2551 มีผลบังคับใช้เมื่อวันที่ 7 มีนาคม 2551 มหาวิทยาลัยเชียงใหม่จึงได้มีการแบ่งหน่วยงานในส่วนงานวิชาการ และส่วนงานอื่น ตามประกาศมหาวิทยาลัยเชียงใหม่ ณ วันที่ 30 ธันวาคม 2551 โดยสำนักทะเบียนและประมวลผลได้รับการแบ่งหน่วยงานออกเป็น 7 ฝ่าย ดังนี้

1. สำนักงานสำนัก
2. ฝ่ายแนะแนวและรับเข้าศึกษา
3. ฝ่ายบริหารหลักสูตร ตารางสอนและตารางสอบ
4. ฝ่ายทะเบียนการศึกษาปริญญาตรี
5. ฝ่ายตรวจสอบและรับรองผลการศึกษา
6. ฝ่ายเทคโนโลยีสารสนเทศและประมวลผลการศึกษา
7. ฝ่ายทะเบียนการศึกษาระดับบัณฑิตศึกษา

ต่อมาได้มีการปรับการแบ่งส่วนงานในสำนักงานสำนัก ตามประกาศมหาวิทยาลัยเชียงใหม่ เรื่อง การแบ่งงานในสำนักงานส่วนงานวิชาการและสำนักงานส่วนงานอื่น ประกาศ ณ วันที่ 16 กรกฎาคม พ.ศ. 2553 ดังนี้

| การแบ่งส่วนงานเดิม | การแบ่งส่วนงานใหม่ |
|------------------------------|---------------------------------------|
| 1. งานบริหารและธุรการ | 1. งานบริหารทั่วไป |
| 1) หน่วยสารบรรณ | 1) หน่วยธุรการ |
| 2) หน่วยการเจ้าหน้าที่ | 2) หน่วยบริหารงานบุคคล |
| 3) หน่วยนโยบายและแผน | 3) หน่วยนโยบายและแผน |
| 4) หน่วยอาคารสถานที่ | 4) หน่วยพัสดุ อาคารสถานที่และยานพาหนะ |
| | 5) หน่วยการเงิน การคลัง |
| 2. งานคลังและพัสดุ | 2. งานบริการและประกันคุณภาพ |
| 1) หน่วยการเงินและบัญชี | 1) หน่วยบริการวิชาการและวิเทศสัมพันธ์ |
| 2) หน่วยพัสดุและยานพาหนะ | 2) หน่วยบริหารงานวิจัยและประกันคุณภาพ |



ปรัชญา ปณิธาน วิสัยทัศน์ พันธกิจ

ปรัชญา

พัฒนาองค์กรและใช้เทคโนโลยีทันสมัย เพื่อพัฒนาการบริการให้มีประสิทธิภาพ โดยเน้นความรวดเร็ว ถูกต้อง แม่นยำ มีคุณภาพ และความพึงพอใจของผู้รับบริการเป็นสำคัญ

ปณิธาน

สร้างความประทับใจในการให้บริการ ด้วยการใช้เทคโนโลยีที่ทันสมัย ที่ให้บริการอย่างรวดเร็ว ถูกต้อง มีคุณภาพ และบริการด้วยไมตรีจิต

วิสัยทัศน์

เป็นผู้นำในการบริการระบบงานทะเบียนการศึกษาที่มีประสิทธิภาพ ประสิทธิผล

พันธกิจ

1. จัดการและให้บริการระบบรับเข้าศึกษา ระบบทะเบียนการศึกษา ซึ่งประกอบด้วย งานทะเบียนประวัติ นักศึกษา การบริหารหลักสูตร ตารางสอน และตารางสอบ การลงทะเบียน การประมวลผล การตรวจสอบ และรับรองการสำเร็จการศึกษา
2. จัดการและให้บริการอาคารเรียนรวมเพื่อสนับสนุนการจัดการศึกษาของมหาวิทยาลัย
3. ผลิตผลงานวิจัยเพื่อพัฒนาระบบการจัดการศึกษาของมหาวิทยาลัย
4. พัฒนาระบบบริหารจัดการ ให้พึ่งพาตนเองได้

สมรรถนะหลัก

ความเชี่ยวชาญในการจัดการระบบรับสมัครและคัดเลือกเข้าศึกษา การจัดการระบบงานทะเบียนการศึกษา และการบริการทะเบียนนักศึกษา

ค่านิยม

สำนึกทะเบียนและประมวลผลมีค่านิยม คือ “**✓RECORDS**” มีความหมาย ดังนี้

| | |
|------------------|---------------------------------------|
| Reliable | เชื่อถือได้ |
| Efficient | มีประสิทธิภาพ |
| Customer focused | ใส่ใจผู้รับบริการให้ได้รับความพึงพอใจ |
| On time | ตรงเวลา |
| Responsive | ตอบสนองทันการณ์ |
| Disciplined | เคร่งครัดในวินัย |
| Systematic | เป็นระบบ |

วัฒนธรรมองค์กร

บริการด้วยไมตรี เทคโนโลยีก้าวไกล สร้างสรรค์ความประทับใจ มุ่งมั่นในคุณภาพ

ตราสัญลักษณ์องค์กร



แนวความคิดในการออกแบบ

- เครื่องหมาย ✓ มาจาก Right สื่อถึงความถูกต้อง แม่นยำ ไม่มีข้อผิดพลาด และมีความเชื่อถือได้
- ตัวอักษร R มาจาก Records สื่อถึงการให้บริการระบบงานทะเบียนและประมวลผลการศึกษาตามหลักสูตร โดยมุ่งเน้นความเป็นเลิศในการให้บริการ
- ตัวอักษร Q มาจาก Quality สื่อถึงควมมีคุณภาพและมาตรฐานในการให้บริการของสำนักทะเบียนและประมวลผล มหาวิทยาลัยเชียงใหม่
- ลายกนก แสดงแทนเอกลักษณ์ความเป็นไทย
- ช้างชูงวง แทนสัญลักษณ์ของมหาวิทยาลัยเชียงใหม่
- ลายเส้น ให้ความรู้สึกเคลื่อนไหว สื่อถึงการพัฒนาอย่างต่อเนื่อง ไม่หยุดนิ่ง
- สีชมพู-ม่วง เป็นสีประจำสำนักทะเบียนและประมวลผล มหาวิทยาลัยเชียงใหม่



ตามที่มหาวิทยาลัยได้จัดทำแผนพัฒนาการศึกษา ระยะที่ 12 (พ.ศ. 2560–2564) โดยมียุทธศาสตร์ทั้งสิ้น 8 ยุทธศาสตร์ คือ

- ยุทธศาสตร์ที่ 1 เชิงรุก : นวัตกรรมด้านสิ่งแวดล้อมและพลังงาน
- ยุทธศาสตร์ที่ 2 เชิงรุก : นวัตกรรมด้านอาหารและสุขภาพ และการดูแลผู้สูงอายุ
- ยุทธศาสตร์ที่ 3 เชิงรุก : ล้ำหน้าสร้างสรรค์
- ยุทธศาสตร์ที่ 4 ตามพันธกิจ : ผลิตบัณฑิตที่มีคุณธรรม คุณภาพ และมีทักษะการเป็นพลเมืองโลก
- ยุทธศาสตร์ที่ 5 ตามพันธกิจ : วิจัยเพื่อความเป็นเลิศและนวัตกรรม
- ยุทธศาสตร์ที่ 6 ตามพันธกิจ : บริการวิชาการที่เกิดประโยชน์แก่สังคม
- ยุทธศาสตร์ที่ 7 แสวงหารายได้เพื่อการพัฒนาอย่างยั่งยืน
- ยุทธศาสตร์ที่ 8 บริหารจัดการเชิงบูรณาการ

สำนักทะเบียนและประมวลผล จึงได้จัดทำแผนกลยุทธ์ระยะ 5 ปี เพื่อกำหนดทิศทางการดำเนินงานขององค์กร ให้มีความสอดคล้องกับแผนพัฒนาการศึกษา ระยะที่ 12 ของมหาวิทยาลัย ได้แก่ แผนกลยุทธ์สำนักทะเบียนและประมวลผล ประจำปีงบประมาณ พ.ศ. 2560–2564 ซึ่งจัดทำขึ้นตามแนวทางของ Balanced Score Card 4 มุมมอง ดังนี้

| Strategic Objectives (วัตถุประสงค์เชิงกลยุทธ์) | Measurement (ดัชนีชี้วัด) | Target (เป้าหมาย) |
|---|---|----------------------|
| Customer & Stakeholder | | |
| C1 : Delighted Customer | ระดับความสำเร็จในการบริการเกินความคาดหวัง (KPI1) | 5 |
| C2 : Positive Perception by stakeholder | จำนวนข้อร้องเรียนที่เป็นคดีความอันเกิดจากการปฏิบัติงาน (KPI2) | 0 |
| Financial | | |
| F1 : Financially Self Sustaining Operations | ระดับความสำเร็จของการบริหารจัดการด้านการเงิน (KPI3) | 5 |
| F2 : Happy Workplace | ระดับความสำเร็จในการเป็นองค์กรแห่งความสุข (KPI4) | 5 |
| F3 : Effective IT & Service Systems | ระดับความสำเร็จของงานทะเบียนการศึกษา (KPI5) | 5 |
| | ระดับความสำเร็จในการบริการงานทะเบียนการศึกษา (KPI6) | 5 |
| | ระดับความสำเร็จของการบริหารจัดการองค์กร (KPI7) | 5 |
| F4 : Digital Registration System | ระดับความสำเร็จของการเป็น Digital REG System (KPI8) | 5 |

| Strategic Objectives (วัตถุประสงค์เชิงกลยุทธ์) | Measurement (ดัชนีชี้วัด) | Target (เป้าหมาย) |
|--|--|----------------------|
| Internal Processes | | |
| P1 : Enhance Product and Service | ระดับความสำเร็จในการบริการเกินความคาดหวัง (KPI1) | 5 |
| | ร้อยละของระยะเวลาที่ระบบสามารถให้บริการได้ (KPI5.1) | 99 |
| | จำนวนกระบวนการในระบบงาน (Work System) ที่ได้มีการพัฒนาให้ดีขึ้น (KPI5.2) | 10 |
| | จำนวนกระบวนการย่อย (Sub Process) ที่เป็นระบบ Digital (KPI8.1) | 1 |
| P2 : Ensure Data Quality & Reliability | จำนวนรายการข้อผิดพลาดของข้อมูลระบบงานทะเบียนการศึกษา (KPI5.3) | 0 |
| P3 : Ensure Regulatory Compliance | จำนวนข้อร้องเรียนที่เป็นคดีความอันเกิดจากการปฏิบัติงาน (KPI2) | 0 |
| P4 : Manage Operation / Customer Effectively | ร้อยละความพึงพอใจของผู้รับบริการ (KPI6.1) | 80 |
| | ร้อยละของการบริการที่ส่งมอบตรงตามเวลา (KPI6.2) | 100 |
| | ร้อยละการตอบสนองต่อข้อร้องเรียน (KPI6.3) | 100 |
| Learning & Growth | | |
| L1 : Adopt New Technologies | จำนวนนวัตกรรมที่นำเทคโนโลยีมาประยุกต์ใช้ (KPI8.2) | 1 |
| L2 : Excellent Infrastructure / Facilities | ร้อยละความพึงพอใจของบุคลากรต่อสภาพการทำงานและงานที่ทำ (KPI4.1) | 80 |
| L3 : Create a Culture of Learning and Development / Service Mind | ร้อยละของบุคลากรได้รับการพัฒนาให้มีความรู้ความสามารถ และทักษะในการทำงาน (KPI4.2) | 80 |
| L4 : Reward & Recognition | ร้อยละความพึงพอใจของบุคลากรต่อสภาพการทำงานและงานที่ทำ (KPI4.1) | 80 |
| L5 : Create and Develop an Advanced and Effective Board of Directors | ร้อยละของผู้บริหารระดับสูงได้รับการพัฒนาให้มีความรู้ความสามารถ และทักษะในการทำงาน (KPI7.1) | 80 |
| | จำนวนองค์ความรู้ที่ผู้บริหารระดับสูงได้รับการฝึกอบรมถูกนำไปใช้ในการพัฒนางานอย่างเป็นรูปธรรม (KPI7.2) | 2 |
| | จำนวนองค์ความรู้ที่บุคลากรได้รับจากการฝึกอบรมถูกนำไปใช้ในการพัฒนางานอย่างเป็นรูปธรรม (KPI7.3) | 2 |
| L6 : Fully Utilize Staff Skill | ร้อยละของบุคลากรระดับปฏิบัติการทั่วไปมีความรู้ในการบริการงานทะเบียนการศึกษา (KPI5.4) | 80 |
| L7 : Ensure Management Excellence | ร้อยละความสุขของบุคลากร (KPI4.3) | 80 |
| | จำนวนข้อเสนอแนะของบุคลากรที่มีส่วนร่วมในการบริหารองค์กร (KPI7.4) | 10 |
| | ร้อยละของแผนปฏิบัติการประจำปีที่บรรลุตามเป้าหมายที่ตั้งไว้ (KPI7.5) | 100 |



คณะกรรมการอำนวยการประจำสำนัก



รศ.อุษณีย์ คำประกอบ

รักษาการแทนรองอธิการบดีฝ่ายวิชาการและพัฒนาคุณภาพองค์กร
ประธานกรรมการ



ศ.เกียรติคุณ ดร.กิตติชัย วัฒนานิกร
กรรมการ



ศ.เกียรติคุณสุวัฒน์ นิยมคำ
กรรมการ



นายธีระชัย เชมนะสิริ
กรรมการ



นายนพพร พิชา
กรรมการ



ผศ.ทศพร พิชัยยา

รักษาการแทนผู้อำนวยการสำนักทะเบียนและประมวลผล กรรมการและเลขานุการ



ผศ.ดร.วีณัน บัณฑิตย์

ผู้ช่วยเลขานุการ



คณะกรรมการบริหารประจำสำนัก

คณะกรรมการบริหารประจำสำนักทะเบียนและประมวลผล ประกอบด้วย

- | | |
|---|------------------|
| 1. รักษาการแทนผู้อำนวยการสำนักทะเบียนและประมวลผล (ผู้ช่วยศาสตราจารย์ทศพร พิชัยยา) | ประธานกรรมการ |
| 2. รักษาการแทนรองผู้อำนวยการสำนักทะเบียนและประมวลผล (ผู้ช่วยศาสตราจารย์ ดร.วิวัฒน์ บัณฑิตย) | กรรมการ |
| 3. รักษาการแทนรองผู้อำนวยการสำนักทะเบียนและประมวลผล (อาจารย์ ดร.รณชัย ปราบธนาผล) | กรรมการ |
| 4. รักษาการแทนรองผู้อำนวยการสำนักทะเบียนและประมวลผล (อาจารย์ ดร.พฤษภ บัญญา) | กรรมการ |
| 5. หัวหน้าฝ่ายแนะแนวและรับเข้าศึกษา (นางนิสากร สุทธิแป้น) | กรรมการ |
| 6. หัวหน้าฝ่ายบริหารหลักสูตร ตารางสอนและตารางสอบ (นายกิตติศักดิ์ อัสววุฒิกโร) ดำรงตำแหน่ง ตั้งแต่วันที่ 11 ตุลาคม 2560 | กรรมการ |
| 7. หัวหน้าฝ่ายทะเบียนการศึกษาปริญญาตรี (นายอำนวย โปธินาม) | กรรมการ |
| 8. หัวหน้าฝ่ายทะเบียนการศึกษาบัณฑิตศึกษา (นางสาวเสาวลักษณ์ สมบูรณ์ผล) | กรรมการ |
| 9. หัวหน้าฝ่ายตรวจสอบและรับรองผลการศึกษา (นายมงคล ปินตาโมงค์) | กรรมการ |
| 10. หัวหน้าฝ่ายเทคโนโลยีสารสนเทศและประมวลผลการศึกษา (นายพิเชฐ จันทรเสนาวงค์) ดำรงตำแหน่ง ตั้งแต่วันที่ 4 ธันวาคม 2560 | กรรมการ |
| 11. เลขานุการสำนักทะเบียนและประมวลผล (นางวารุณี ศรีนาค) | เลขานุการ |
| 12. หัวหน้างานบริหารทั่วไป (นางพิไลพร วงศ์ภูงา) | ผู้ช่วยเลขานุการ |
| 13. หัวหน้างานบริการและประกันคุณภาพ (นางแสงสุรีย์ คำตุ้ย) | ผู้ช่วยเลขานุการ |



ผศ.ทศพร พิชัยยา
รักษาการแทนผู้อำนวยการ



ผศ.ดร.วีณัน บัณฑิตย์
รักษาการแทนรองผู้อำนวยการ



อ.ดร.รณชัย ประรณนาผล
รักษาการแทนรองผู้อำนวยการ



อ.ดร.พงษ์ภัก บุนญา
รักษาการแทนรองผู้อำนวยการ



หัวหน้าฝ่าย หัวหน้างาน



นางวารุณี ศรีนาค
เลขาธิการสำนัก



นางนิสากร สุทธิแป้น
ฝ่ายแนะแนวและรับเข้าศึกษา



นายกิตติศักดิ์ อัครวุฒิไกร
ฝ่ายบริหารหลักสูตร ตารางสอน
และตารางสอบ
(ดำรงตำแหน่งตั้งแต่วันที่ 11 ตุลาคม 2560)



นายอำนาจ โพธินาม
ฝ่ายทะเบียนการศึกษาปริญญาตรี



นางสาวเสาวลักษณ์ สมบูรณ์ผล
ฝ่ายทะเบียนการศึกษาระดับบัณฑิตศึกษา



นายมงคล ปินตาโมงค์
ฝ่ายตรวจสอบและรับรองผลการศึกษา



นายพิเชษฐ จันทรเสนาวงศ์
ฝ่ายเทคโนโลยีสารสนเทศ
และประมวลผลการศึกษา
(ดำรงตำแหน่งตั้งแต่วันที่ 4 ธันวาคม 2560)

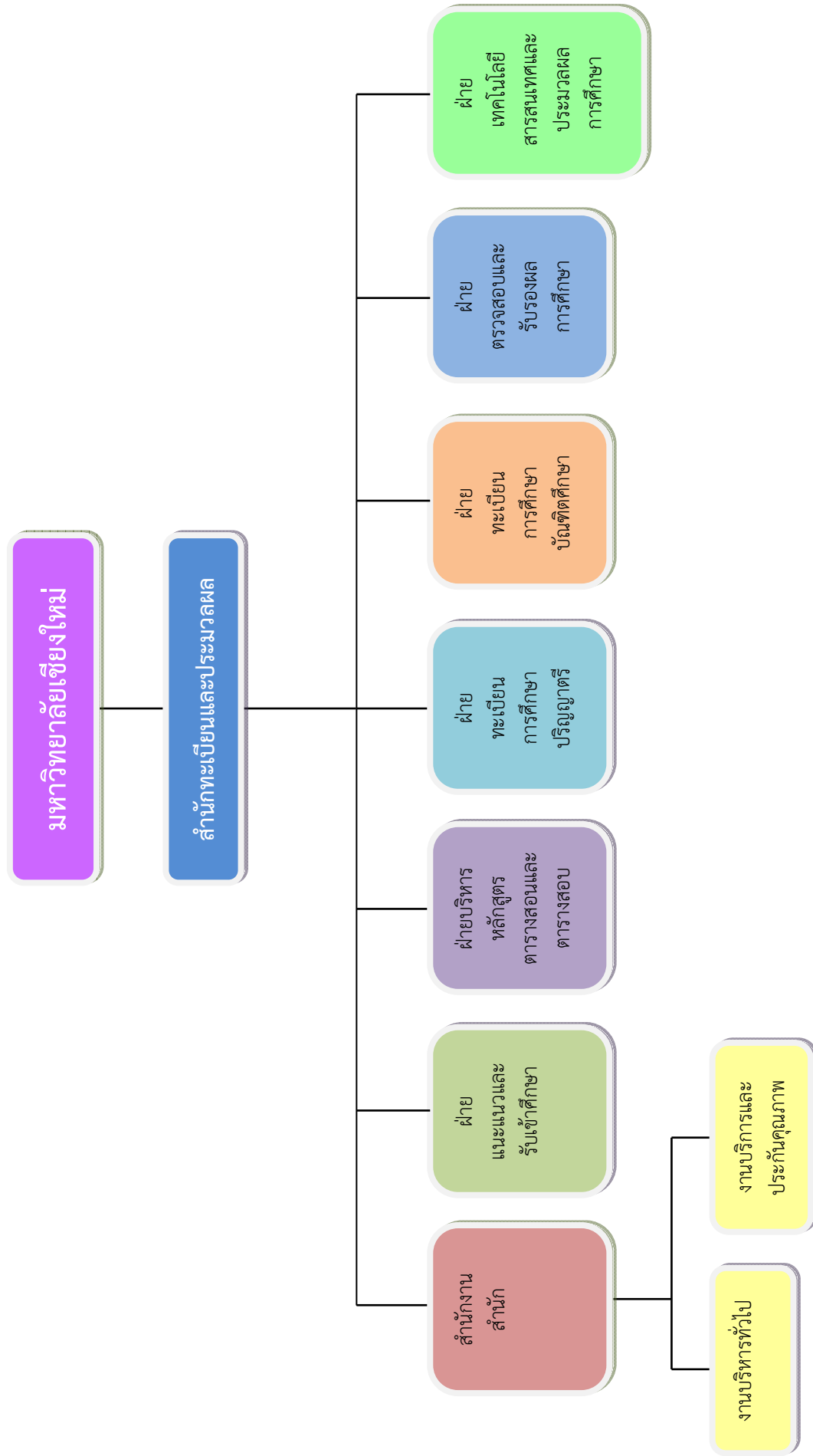


นางพิไลพร วงศ์ภูงา
งานบริหารทั่วไป

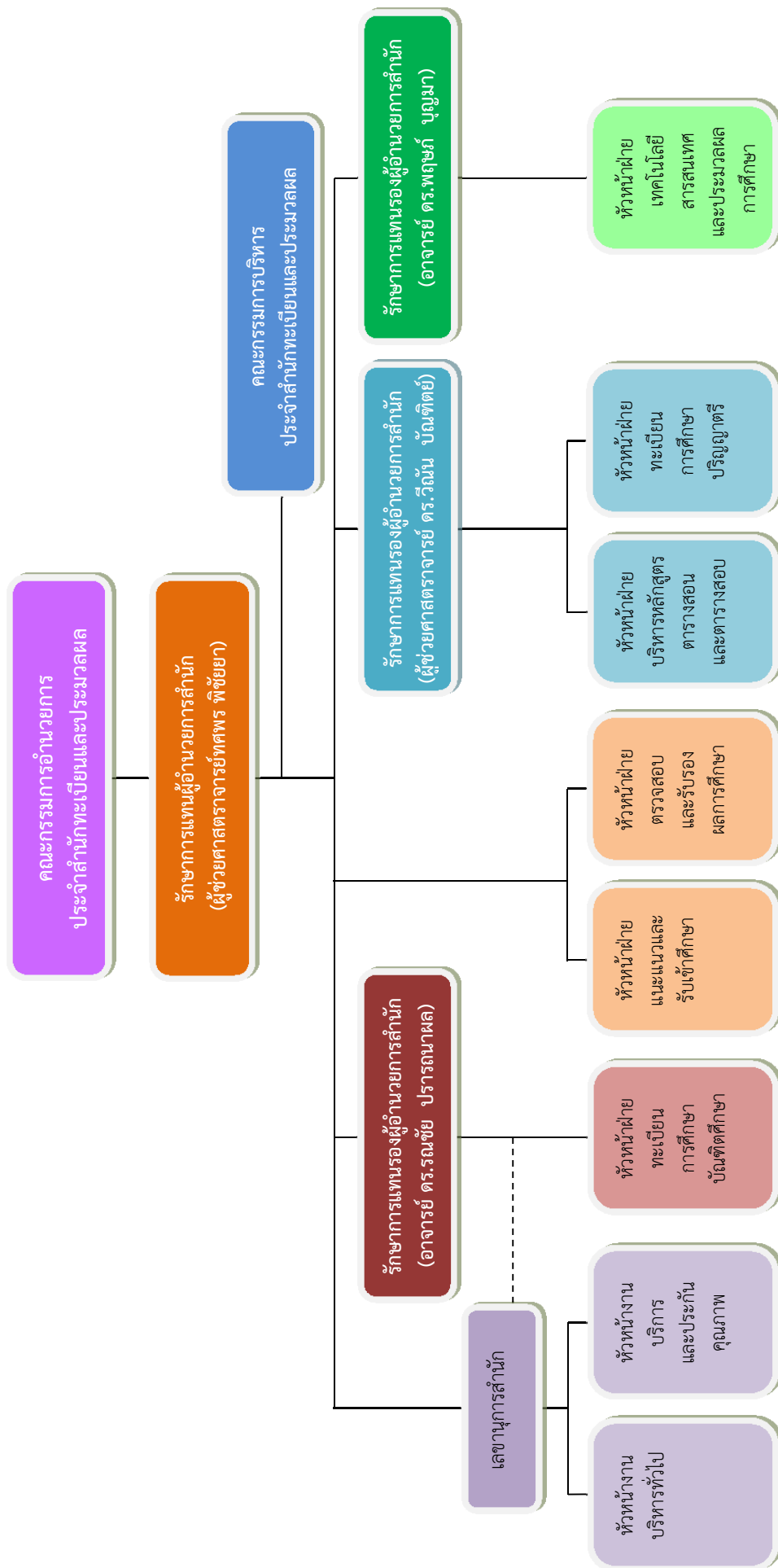


นางสาวแสงสุรีย์ คำตู่
งานบริการและประกันคุณภาพ

โครงสร้างองค์กร



โครงสร้างการบริหาร





รายงานผลการดำเนินงาน



บุคลากร

บุคลากรที่ปฏิบัติงานภายในสำนักทะเบียนและประมวลผล มีจำนวนทั้งสิ้น 63 คน

⇒ จำนวนบุคลากร จำแนกตามประเภทของบุคลากร

| ประเภท | จำนวน (คน) | คิดเป็นร้อยละ |
|--|------------|---------------|
| ข้าราชการ | 5 | 7.94 |
| พนักงานมหาวิทยาลัยประจำ | 39 | 61.90 |
| พนักงานมหาวิทยาลัยชั่วคราว (พนักงานส่วนงาน) | 15 | 23.81 |
| ลูกจ้างประจำ | 4 | 6.35 |
| รวม | 63 | 100.00 |

⇒ จำนวนบุคลากร จำแนกตามช่วงอายุ

| ช่วงอายุ | จำนวน (คน) | คิดเป็นร้อยละ |
|----------|------------|---------------|
| 21-30 ปี | 11 | 17.46 |
| 31-40 ปี | 22 | 34.92 |
| 41-50 ปี | 11 | 17.46 |
| 51-60 ปี | 19 | 30.16 |
| รวม | 63 | 100.00 |

⇒ จำนวนบุคลากร จำแนกตามระดับการศึกษา

| ระดับการศึกษา | จำนวน (คน) | คิดเป็นร้อยละ |
|------------------|------------|---------------|
| ต่ำกว่าปริญญาตรี | 10 | 15.87 |
| ปริญญาตรี | 37 | 58.73 |
| ปริญญาโท | 16 | 25.40 |
| ปริญญาเอก | - | - |
| รวม | 63 | 100.00 |

การบรรจุพนักงาน

สำนักทะเบียนและประมวลผลได้บรรจุพนักงานมหาวิทยาลัยประจำ ปฏิบัติงานในฝ่ายต่างๆ รวมจำนวน 4 อัตรา ดังนี้

1. ตำแหน่งพนักงานปฏิบัติงาน สังกัดฝ่ายบริหารหลักสูตร ตารางสอนและตารางสอบ
2. ตำแหน่งพนักงานปฏิบัติงาน สังกัดฝ่ายแนะแนวและรับเข้าศึกษา
3. ตำแหน่งนักการเงินและบัญชี สังกัดงานบริหารทั่วไป สำนักงานสำนัก
4. ตำแหน่งนักวิชาการคอมพิวเตอร์ สังกัดฝ่ายเทคโนโลยีสารสนเทศและประมวลผลการศึกษา

การเสนอขอพระราชทานเครื่องราชอิสริยาภรณ์

สำนักทะเบียนและประมวลผลได้เสนอขอพระราชทานเครื่องราชอิสริยาภรณ์ ประจำปีงบประมาณ พ.ศ. 2560 ให้แก่บุคลากร ซึ่งมีคุณสมบัติ จำนวน 3 ราย ดังนี้

ข้าราชการ

1. นายสมศักดิ์ ใจวงศ์เพ็ญ เสนอขอเครื่องราชอิสริยาภรณ์ชั้น ร.จ.พ

พนักงานมหาวิทยาลัยประจำ

1. นายกิตติศักดิ์ อัสววุฒิไกร เสนอขอเครื่องราชอิสริยาภรณ์ชั้น บ.ม.
2. นายสังเวียน กุณา เสนอขอเครื่องราชอิสริยาภรณ์ชั้น บ.ม.

การเกษียณอายุงาน

ปีงบประมาณ พ.ศ. 2560 สำนักทะเบียนและประมวลผลมีบุคลากรเกษียณอายุงานจำนวน 3 ราย คือ

พนักงานมหาวิทยาลัยประจำ

1. นางนุชรี จงแก้ววัฒนา ตำแหน่งหัวหน้าฝ่ายบริหารหลักสูตร ตารางสอนและตารางสอบ
2. นางสาวเกศริน จตุพร ตำแหน่งพนักงานปฏิบัติงาน

ลูกจ้างประจำ

1. นายสะอาด แก้วป้อม ตำแหน่งพนักงานขับรถยนต์

งบประมาณ

ปีงบประมาณ พ.ศ. 2560 สำนักทะเบียนและประมวลผลได้รับเงินสนับสนุนจากงบประมาณเงินแผ่นดิน จำนวน 20,994,742 บาท และงบประมาณเงินรายได้มหาวิทยาลัย จำนวน 27,340,900 บาท รวมจำนวน 48,335,642 บาท

หน่วย : บาท

| ประเภทงบรายจ่าย | งบประมาณแผ่นดิน | งบประมาณเงินรายได้ | งบประมาณรวม | ร้อยละ |
|-----------------|-----------------|--------------------|-------------|--------|
| งบบุคลากร | 3,339,600 | 5,821,200 | 9,160,800 | 18.95 |
| งบดำเนินงาน | 1,861,000 | 9,551,300 | 11,412,300 | 23.61 |
| งบลงทุน | - | 6,669,000 | 6,669,000 | 13.80 |
| งบเงินอุดหนุน | 15,794,142 | 3,608,000 | 19,402,142 | 40.14 |
| งบรายจ่ายอื่น | - | 1,691,400 | 1,691,400 | 3.50 |
| รวม | 20,994,742 | 27,340,900 | 48,335,642 | 100.00 |

อาคารสถานที่

สำนักทะเบียนและประมวลผล มีอาคารอยู่ในความรับผิดชอบ จำนวน 5 หลัง คือ

1. อาคารสำนักงานสำนักทะเบียนและประมวลผล สูง 2 ชั้น และ 3 ชั้น พื้นที่ 2,460.15 ตารางเมตร ประกอบด้วยเคาน์เตอร์บริการทะเบียนนักศึกษา ห้องปฏิบัติงานฝ่าย ห้องประชุม ห้องฝึกอบรม ห้องอัดสำเนา และห้องเก็บเอกสารทางการศึกษา เป็นต้น

2. อาคารเรียนรวมหลังที่ 3 สูง 4 ชั้น พื้นที่ 6,197.76 ตารางเมตร ประกอบด้วยห้องเรียน จำนวน 30 ห้อง มีความจุตั้งแต่ 30-120 คน ห้องพักอาจารย์ 2 ห้อง ร้านจำหน่ายอาหารและเครื่องดื่ม ร้านถ่ายเอกสาร และศูนย์หนังสือมหาวิทยาลัย เชียงใหม่

3. อาคารเรียนรวมหลังที่ 5 สูง 4 ชั้น พื้นที่ 5,800.75 ตารางเมตร ประกอบด้วยห้องเรียน จำนวน 37 ห้อง มีความจุตั้งแต่ 30-150 คน ห้องพักอาจารย์ 2 ห้อง

4. อาคารโรงเรือนเครื่องกำเนิดไฟฟ้าสำรองอัตโนมัติ

5. อาคารเก็บแบบทดสอบ

เทคโนโลยีสารสนเทศ อุปกรณ์ และสิ่งอำนวยความสะดวก

- ระบบเครือข่ายอินเทอร์เน็ตและอินทราเน็ต รูปแบบการเชื่อมต่อด้วยระบบสายเครือข่ายและแบบไร้สาย รองรับการปฏิบัติงาน และการบริการทุกประเภท

- เทคโนโลยีสารสนเทศงานทะเบียน ฐานข้อมูลและโปรแกรมระบบงานทะเบียน พัฒนาขึ้นโดยนักวิชาการคอมพิวเตอร์ของสำนัก โดยมีระบบรักษาความปลอดภัย และระบบสำรองข้อมูล

- ระบบรักษาความปลอดภัย ได้แก่ ระบบควบคุมประตูเข้า-ออก ระบบสัญญาณกันขโมย (แบบระบบ Cloud) ซึ่งประกอบด้วย ระบบกล้องวงจรปิด ระบบตรวจจับความเคลื่อนไหว ระบบตรวจจับควันไฟ ระบบจับอุณหภูมิ และระบบการเข้าถึงเครื่องแม่ข่าย (Physical & Network Security)

- ระบบฉุกเฉิน ได้แก่ ระบบสำรองกระแสไฟฟ้าอัตโนมัติ

- เครื่องคอมพิวเตอร์ และอุปกรณ์สำนักงานมีจำนวนเพียงพอต่อการปฏิบัติงาน

- คอมพิวเตอร์ โปรเจคเตอร์ จอรับภาพ เครื่องเสียง เพียงพอสำหรับให้บริการในห้องเรียนของอาคารเรียนรวมทุกห้อง และมีบริการเครื่องฉายภาพทึบแสง (Visualizer)



การประเมินผลการดำเนินงานตามแผนกลยุทธ์

สำนักทะเบียนและประมวลผลได้จัดทำแผนกลยุทธ์ระยะ 5 ปี พ.ศ. 2560-2564 ขึ้นเพื่อกำหนดทิศทางการดำเนินงานขององค์กรในอนาคตให้มีประสิทธิภาพยิ่งขึ้น โดยได้จัดทำให้สอดคล้องกับแผนพัฒนาการศึกษามหาวิทยาลัยเชียงใหม่ ระยะเวลาที่ 12 (พ.ศ. 2560-2564) โดยนำการบริหารงานแบบมุ่งเน้นผลสัมฤทธิ์ตามแนวทางของ Balanced Scorecard มาเป็นแนวทางในการจัดทำแผนกลยุทธ์

ผลการดำเนินงานตามแผนปฏิบัติการประจำปี 2560 สามารถสรุปได้ดังนี้

| ตัวชี้วัด | น้ำหนัก | ผลการดำเนินงาน | คะแนนที่ได้ | คะแนนถ่วงน้ำหนัก |
|---|------------|---------------------------|-------------|------------------|
| KPI1 : ระดับความสำเร็จในการบริการเกินความคาดหวัง | 5 | 13.61% | 5 | 0.25 |
| KPI2 : จำนวนข้อร้องเรียนที่เป็นคดีความอันเกิดจากการปฏิบัติงาน | 5 | ไม่พบข้อร้องเรียน | 5 | 0.25 |
| KPI3 : ระดับความสำเร็จของการบริหารจัดการด้านการเงิน | 5 | บรรลุเป้าหมาย 2 อัตราส่วน | 3 | 0.15 |
| KPI4 : ระดับความสำเร็จในการเป็นองค์กรแห่งความสุข | 20 | บรรลุเป้าหมาย 4 KPI | 5 | 1.00 |
| KPI5 : ระดับความสำเร็จของงานทะเบียนการศึกษา | 20 | บรรลุเป้าหมาย 3 KPI | 4 | 0.80 |
| KPI6 : ระดับความสำเร็จในการบริการงานทะเบียนการศึกษา | 20 | บรรลุเป้าหมาย 3 KPI | 5 | 1.00 |
| KPI7 : ระดับความสำเร็จของการบริหารจัดการองค์กร | 20 | บรรลุเป้าหมาย 5 KPI | 5 | 1.00 |
| KPI8 : ระดับความสำเร็จของการเป็น Digital REG System | 5 | บรรลุเป้าหมาย 2 KPI | 5 | 0.25 |
| รวมทั้งสิ้น | 100 | - | - | 4.70 |



การพัฒนากระบวนการปฏิบัติงาน (Core Process)

ด้านกระบวนการรับเข้าศึกษา

- ⇒ พัฒนารูปแบบการรับนักศึกษาในระดับปริญญาตรี เพื่อเข้าศึกษาในมหาวิทยาลัยเชียงใหม่ ระบบ TCAS ตามรูปแบบของที่ประชุมอธิการบดีแห่งประเทศไทย ปีการศึกษา 2561
- ⇒ พัฒนาการประชาสัมพันธ์เชิงรุกโดยจัดทำวิดีโอทัศน์แนะนำคณะของมหาวิทยาลัยเชียงใหม่
- ⇒ พัฒนาโปรแกรมให้คณะจัดทำรายชื่อผู้เข้าสอบสัมภาษณ์ทุกรอบ เพื่อใช้ในการสอบสัมภาษณ์ได้เอง

ด้านกระบวนการจัดการศึกษา

- ⇒ พัฒนาฐานข้อมูลกระบวนวิชา Course template โดยดึงฐานข้อมูลกระบวนวิชาจากระบบ CMU-MIS ตั้งแต่ภาคการศึกษาที่ 1 ปีการศึกษา 2560
- ⇒ พัฒนาการจัดเก็บข้อมูลหลักสูตรและกระบวนวิชาในรูปแบบดิจิทัล เพื่อลดการจัดเก็บเอกสาร ตั้งแต่ภาคการศึกษาที่ 2 ปีการศึกษา 2560
- ⇒ พัฒนาระบบการถอนกระบวนวิชาโดยได้รับอักษรลำดับชั้น W โดยกำหนดชุดข้อมูลบาร์โค้ดใหม่ด้วยรหัสนักศึกษา และรหัสกระบวนวิชา แทนการบันทึกข้อมูลด้วยวันที่และเวลา ตั้งแต่ภาคฤดูร้อน ปีการศึกษา 2560
- ⇒ พัฒนาระบบให้สามารถแก้ไขปีการศึกษาในระเบียบถาวรได้ ในกรณีนักศึกษาระบบชั้นปีที่แก้อักษรลำดับชั้น I ให้เป็นอักษรลำดับชั้นที่สมบูรณ์ ตั้งแต่ปีการศึกษา 2560
- ⇒ พัฒนาระบบตรวจสอบ การบันทึกผลการเรียนของคณะ ในกรณีที่ได้รับอนุมัติให้เทียบโอนจากสถาบันอุดมศึกษาต่างประเทศ ตั้งแต่ปีการศึกษา 2560
- ⇒ พัฒนาระบบการดึงข้อมูลค่าธรรมเนียมการศึกษาแบบเหมาจ่าย เพื่อให้ปรากฏยอดชำระเงินในใบแจ้งยอดชำระค่าธรรมเนียมฯ สำหรับนักศึกษาใหม่ ในวันรายงานตัว ตั้งแต่ภาคการศึกษาที่ 2 ปีการศึกษา 2560

ด้านกระบวนการสำเร็จการศึกษา

- ⇒ พัฒนาระบบตรวจสอบข้อมูลนักศึกษาที่รายงานตัวคาดว่าจะสำเร็จการศึกษา โดยใช้เครื่องอ่านข้อมูลจากบัตรประจำตัวประชาชน เพื่อตรวจสอบชื่อนามสกุลและวันเดือนปีเกิดกับข้อมูลทะเบียนประวัติในระบบงานทะเบียนการศึกษา ของนักศึกษาที่มารายงานตัวคาดว่าจะสำเร็จการศึกษา ตั้งแต่ภาคฤดูร้อน ปีการศึกษา 2560
- ⇒ พัฒนาระบบงานตรวจสอบข้อมูลและจัดพิมพ์หนังสือรับรองผลการสอบวัดความรู้และทักษะภาษาอังกฤษก่อนสำเร็จการศึกษา (CMU-eGrad) ตั้งแต่ปีการศึกษา 2560



จำนวนนักศึกษาใหม่

ปีการศึกษา 2560 สำนักทะเบียนและประมวลผลได้ดำเนินการรับรายงานตัวขึ้นทะเบียนเป็นนักศึกษาใหม่จำนวนทั้งสิ้น 8,419 คน

ระดับปริญญาตรี จำนวน 6,639 คน จำแนกตามประเภทการรับเข้าศึกษา ได้ดังนี้

| | |
|--------------|----------|
| โควตา | 1,906 คน |
| โครงการพิเศษ | 2,905 คน |
| ส่วนกลาง | 1,828 คน |

ระดับบัณฑิตศึกษา จำนวน 1,780 คน จำแนกตามภาคการศึกษาที่เข้าศึกษา ได้ดังนี้

| | |
|------------------|----------|
| ภาคการศึกษาที่ 1 | 1,657 คน |
| ภาคการศึกษาที่ 2 | 123 คน |

จำนวนนักศึกษาที่มีสถานภาพ

จำนวนนักศึกษาที่มีสถานภาพในปีการศึกษา 2560 มีดังนี้

หน่วย : คน

| ภาคการศึกษา | ระดับการศึกษา | | รวม |
|------------------|---------------|-------------|--------|
| | ปริญญาตรี | บัณฑิตศึกษา | |
| ภาคการศึกษาที่ 1 | 28,502 | 6,176 | 34,678 |
| ภาคการศึกษาที่ 2 | 28,454 | 6,020 | 34,474 |
| ภาคฤดูร้อน | 29,672 | 6,074 | 35,746 |

จำนวนนักศึกษาลงทะเบียนกระบวนวิชา

ปีการศึกษา 2560 สำนักทะเบียนและประมวลผล ได้ดำเนินการรับลงทะเบียนกระบวนวิชาของนักศึกษา โดยมีจำนวนนักศึกษาลงทะเบียนเรียน ดังนี้

หน่วย : คน

| ภาคการศึกษา | ระดับการศึกษา | | รวม |
|------------------|---------------|-------------|--------|
| | ปริญญาตรี | บัณฑิตศึกษา | |
| ภาคการศึกษาที่ 1 | 24,678 | 2,751 | 27,429 |
| ภาคการศึกษาที่ 2 | 24,490 | 2,712 | 27,202 |
| ภาคฤดูร้อน | 6,840 | 303 | 7,143 |

จำนวนนักศึกษาลงทะเบียนเพื่อใช้บริการของมหาวิทยาลัย

ปีการศึกษา 2560 สำนักทะเบียนและประมวลผล ได้ดำเนินการรับลงทะเบียนเพื่อใช้บริการของมหาวิทยาลัยของนักศึกษาระดับปริญญาตรี และระดับบัณฑิตศึกษา โดยมีจำนวนนักศึกษาลงทะเบียนเรียน ดังนี้

หน่วย : คน

| ภาคการศึกษา | ระดับการศึกษา | | รวม |
|------------------|---------------|-------------|-------|
| | ปริญญาตรี | บัณฑิตศึกษา | |
| ภาคการศึกษาที่ 1 | 60 | 2,561 | 2,621 |
| ภาคการศึกษาที่ 2 | 18 | 2,409 | 2,427 |
| ภาคฤดูร้อน | 48 | 1,574 | 1,622 |

จำนวนกระบวนวิชาที่มีนักศึกษาลงทะเบียน

ปีการศึกษา 2560 มีจำนวนกระบวนวิชาที่มีนักศึกษาลงทะเบียน ดังนี้

หน่วย : กระบวนวิชา

| ภาคการศึกษา | ระดับปริญญาตรี | ระดับบัณฑิตศึกษา | รวม |
|------------------|----------------|------------------|-------|
| ภาคการศึกษาที่ 1 | 2,465 | 2,059 | 4,524 |
| ภาคการศึกษาที่ 2 | 2,516 | 1,623 | 4,139 |
| ภาคฤดูร้อน | 253 | 157 | 410 |

จำนวนนักศึกษาที่พ้นสภาพการเป็นนักศึกษา

ปีการศึกษา 2560 มีนักศึกษาที่พ้นสภาพการเป็นนักศึกษา ดังนี้

หน่วย : คน

| ภาคการศึกษา | ระดับปริญญาตรี | ระดับบัณฑิตศึกษา | รวม |
|------------------|----------------|------------------|-----|
| ภาคการศึกษาที่ 1 | 444 | 94 | 538 |
| ภาคการศึกษาที่ 2 | 486 | 90 | 576 |
| ภาคฤดูร้อน | 192 | - | 192 |

จำนวนผู้มีสิทธิ์เข้ารับพระราชทานปริญญาบัตร ครั้งที่ 52 มีจำนวนทั้งสิ้น 7,053 คน

| | | |
|-----------|-------|----------|
| ปริญญาตรี | จำนวน | 5,525 คน |
| ปริญญาโท | จำนวน | 1,361 คน |
| ปริญญาเอก | จำนวน | 167 คน |

จำนวนผู้เข้ารับพระราชทานปริญญาบัตร ครั้งที่ 52 มีจำนวนทั้งสิ้น 6,401 คน

| | | |
|-----------|-------|----------|
| ปริญญาตรี | จำนวน | 5,168 คน |
| ปริญญาโท | จำนวน | 1,093 คน |
| ปริญญาเอก | จำนวน | 140 คน |

จำนวนผู้ได้รับเกียรตินิยม เหรียญรางวัลเรียนดีตลอดหลักสูตร มีจำนวนทั้งสิ้น 2,101 คน

| | | |
|------------------------|-------|--------|
| เกียรตินิยมอันดับหนึ่ง | จำนวน | 660 คน |
| เกียรตินิยมอันดับสอง | จำนวน | 781 คน |
| เหรียญทอง | จำนวน | 143 คน |
| เหรียญเงิน | จำนวน | 517 คน |

จำนวนผู้สำเร็จการศึกษา มีจำนวนทั้งสิ้น 7,311 คน

หน่วย : คน

| ภาคการศึกษา | ระดับปริญญาตรี | ระดับบัณฑิตศึกษา | รวม |
|------------------|----------------|------------------|-------|
| ภาคการศึกษาที่ 1 | 448 | 191 | 639 |
| ภาคการศึกษาที่ 2 | 5,310 | 353 | 5,663 |
| ภาคฤดูร้อน | 411 | 598 | 1,009 |

จำนวนผู้ที่ได้รับเกียรติบัตรรางวัลเรียนดีประจำปี มีจำนวนทั้งสิ้น 4,157 คน



สำนักทะเบียนและประมวลผล ได้มีการส่งเสริมและพัฒนางานวิจัยอย่างต่อเนื่องโดยสนับสนุนงบประมาณ เพื่อส่งเสริมและสนับสนุนการดำเนินงานวิจัยของบุคลากรสำนักทะเบียนและประมวลผล ในปีงบประมาณ พ.ศ. 2560 ได้จัดสรรงบประมาณเงินรายได้ จำนวน 231,800 บาท เพื่อดำเนินการวิจัยของบุคลากรจำนวน 8 เรื่อง ดังนี้

1. ปัจจัยที่มีอิทธิพลในการตัดสินใจเลือกสถาบันเพื่อการเข้าศึกษาต่อในระดับอุดมศึกษาของผู้ปกครองและนักเรียนในระดับมัธยมศึกษาตอนปลายจากโรงเรียนทั่วประเทศ
2. การพัฒนาโปรแกรมการจัดตารางเรียนสำเร็จรูป
3. โปรแกรมออกรหัสประจำตัวนักศึกษามหาวิทยาลัยเชียงใหม่ ระดับปริญญาตรี
4. การพัฒนาโปรแกรมตรวจสอบข้อมูลการลงทะเบียนกระบวนวิชาและผลการศึกษา เพื่อคาดว่าจะสำเร็จการศึกษาของนักศึกษาระดับปริญญาตรี
5. การศึกษาข้อมูลการตรวจสอบคุณสมบัติทางการศึกษาของนักศึกษาที่สำเร็จการศึกษาจากมหาวิทยาลัยเชียงใหม่
6. การศึกษาข้อมูลการวางแผนการศึกษา เพื่อการสำเร็จการศึกษาของนักศึกษาระดับปริญญาตรี
7. การให้บริการด้วย Native Application กรณีศึกษาการลงทะเบียนออนไลน์
8. การพัฒนาระบบธุรกิจอัจฉริยะเพื่อสนับสนุนการบริหารกรณีตัวอย่างข้อมูลนักศึกษาที่มีสถานภาพของมหาวิทยาลัยเชียงใหม่



สำนักทะเบียนและประมวลผล ให้ความสำคัญต่อการบริการวิชาการแก่ชุมชนภายนอกมหาวิทยาลัย โดยการเป็นวิทยากรแนะนำการศึกษาต่อในสถาบันอุดมศึกษา การบรรยายให้ความรู้ระบบงานทะเบียนการศึกษาแก่นักศึกษาและอาจารย์ที่ปรึกษา การต้อนรับคณะเยี่ยมชม ดูงาน และการจัดฝึกอบรม ประชุมสัมมนาแก่หน่วยงานภายในและหน่วยงานภายนอกมหาวิทยาลัย ดังนี้

การรับเชิญเป็นวิทยากร

ปีการศึกษา 2560 ผู้บริหารและบุคลากร ได้รับเชิญเป็นวิทยากรบรรยายให้ความรู้แก่หน่วยงานทั้งภายในและภายนอกมหาวิทยาลัย ดังนี้

1. การแนะนำการศึกษาต่อในสถาบันอุดมศึกษา จำนวน 7 ครั้ง

| วัน เดือน ปี | หัวข้อ | วิทยากร | สถานที่ |
|--------------------|--|-----------------|--|
| 11 สิงหาคม 2560 | การคัดเลือกบุคคลเข้าศึกษาในสถาบันอุดมศึกษา ระบบใหม่ (TCAS) | ผศ.ทศพร พิชัยยา | โรงเรียนมงฟอร์ตวิทยาลัย จังหวัดเชียงใหม่ |
| 18 สิงหาคม 2560 | การคัดเลือกบุคคลเข้าศึกษาในสถาบันอุดมศึกษา ระบบใหม่ (TCAS) | ผศ.ทศพร พิชัยยา | โรงเรียนยุพราชวิทยาลัย จังหวัดเชียงใหม่ |
| 18 สิงหาคม 2560 | การคัดเลือกบุคคลเข้าศึกษาในสถาบันอุดมศึกษา ระบบใหม่ (TCAS) | ผศ.ทศพร พิชัยยา | โรงเรียนวัดโนนทัยพายัพ จังหวัดเชียงใหม่ |
| 31 สิงหาคม 2560 | การคัดเลือกบุคคลเข้าศึกษาในสถาบันอุดมศึกษา ระบบใหม่ (TCAS) | ผศ.ทศพร พิชัยยา | สำนักบริการวิชาการ มหาวิทยาลัยเชียงใหม่ |
| 5 กันยายน 2560 | การคัดเลือกบุคคลเข้าศึกษาในสถาบันอุดมศึกษา ระบบใหม่ (TCAS) | ผศ.ทศพร พิชัยยา | โรงเรียนดาราวิทยาลัย จังหวัดเชียงใหม่ |
| 7-8 พฤศจิกายน 2560 | แนวทางการรับเข้าศึกษาต่อในมหาวิทยาลัย แก่นักเรียนและผู้ร่วมนิทรรศการตลาดนัดหลักสูตรอุดมศึกษา ครั้งที่ 22 และ CMU Open House ครั้งที่ 4 | ผศ.ทศพร พิชัยยา | หอประชุม มหาวิทยาลัยเชียงใหม่ |
| 20 กรกฎาคม 2561 | การประชาสัมพันธ์ระบบการคัดเลือกบุคคลเข้าศึกษาในสถาบันอุดมศึกษา ปีการศึกษา 2562 | ผศ.ทศพร พิชัยยา | มหาวิทยาลัยขอนแก่น จังหวัดขอนแก่น |

2. การบรรยายให้ความรู้ระบบงานทะเบียนการศึกษา ให้แก่นักศึกษา อาจารย์ที่ปรึกษา คณะ และหน่วยงานภายในและภายนอกมหาวิทยาลัย จำนวน 6 ครั้ง

| วัน เดือน ปี | หัวข้อ | วิทยากร |
|-----------------|--|----------------------------|
| 3 สิงหาคม 2560 | การลงทะเบียนกระบวนวิชาและปริญญาโท ระดับบัณฑิตศึกษา | อ.ดร.รณชัย ประรณานผล |
| 3 สิงหาคม 2560 | การเสริมสร้างเครือข่ายและความร่วมมือ สำหรับนักศึกษาระดับบัณฑิตผ่านกิจกรรมในรั้วรัฐศาสตร์ฯ | นายมงคล ปินตาโมงค์ |
| 20 สิงหาคม 2560 | แนะนำเกี่ยวกับบริการที่มหาวิทยาลัยเชียงใหม่ จัดให้นักศึกษาสถาบันสมทบ | ผศ.ทศพร พิชัยยา |
| 18 เมษายน 2561 | ระบบการนำเข้าเกรด การพิมพ์ การแก้ไข การส่งเกรด และ VPN รวมถึงการเปลี่ยนชื่อคณาจารย์เป็นอาจารย์ (ในกรณีที่ทำได้) คณะวิทยาศาสตร์ | นายณรงค์เดช วิโรจน์สกุลกุล |
| 23 กรกฎาคม 2561 | การลงทะเบียนเรียนของนักศึกษาใหม่ระดับบัณฑิตศึกษา คณะทันตแพทยศาสตร์ | นางสาวเสาวลักษณ์ สมบูรณ์ผล |
| 26 กรกฎาคม 2561 | บรรยายพิเศษการประชุมอาจารย์ที่ปรึกษานักศึกษา ชั้นปีที่ 1 ระดับปริญญาตรี รหัส 61 คณะเกษตรศาสตร์ | ผศ.ดร.วิวัฒน์ บัณฑิตย์ |

การจัดประชุม อบรม สัมมนา

สำนักทะเบียนและประมวลผล ได้ดำเนินการจัดประชุม อบรม สัมมนา แก่คณะ ภาควิชา และหน่วยงานภายในและภายนอกมหาวิทยาลัย จำนวน 11 ครั้ง ดังนี้

| วัน เดือน ปี | หัวข้อ | สถานที่ |
|-----------------|--|--|
| 11 สิงหาคม 2560 | การประชุมรองผู้อำนวยการฝ่ายวิชาการและอาจารย์แนะแนวของโรงเรียนมัธยมศึกษา 17 จังหวัดในเขตพัฒนาภาคเหนือ เรื่อง การศึกษาต่อในสถาบันอุดมศึกษา ปีการศึกษา 2561 | โรงแรมอิมพีเรียลแม่ปิง จังหวัดเชียงใหม่ |
| 15 สิงหาคม 2560 | | โรงเรียนดำรงราษฎร์ สงเคราะห์ จังหวัดเชียงราย |
| 16 สิงหาคม 2560 | | โรงเรียนสตรีศรีน่าน จังหวัดน่าน |
| 17 สิงหาคม 2560 | | โรงเรียนลำปางกัลยาณี จังหวัดลำปาง |
| 22 สิงหาคม 2560 | | โรงเรียนเฉลิมขวัญสตรี จังหวัดพิษณุโลก |
| 23 สิงหาคม 2560 | | โรงเรียนสตรีนครสวรรค์ จังหวัดนครสวรรค์ |
| 24 สิงหาคม 2560 | | โรงเรียนผดุงปัญญา จังหวัดตาก |

| วัน เดือน ปี | หัวข้อ | สถานที่ |
|------------------|--|---|
| 29 มิถุนายน 2561 | สัมมนาบุคลากรงานบริการการศึกษา เพื่อเสริมสร้างความรู้เกี่ยวกับระบบทะเบียนการศึกษา มหาวิทยาลัยเชียงใหม่ | โรงแรมฮอเลียเดย์ อินน์ จังหวัดเชียงใหม่ |
| 3 กรกฎาคม 2561 | การเตรียมการ การรับเข้าศึกษาระดับปริญญาตรี ปีการศึกษา 2562 | สำนักงานมหาวิทยาลัย มหาวิทยาลัยเชียงใหม่ |
| 16 กรกฎาคม 2561 | การเตรียมการ การรับเข้าศึกษาระดับปริญญาตรี ปีการศึกษา 2562 ครั้งที่ 2 | สำนักงานมหาวิทยาลัย มหาวิทยาลัยเชียงใหม่ |
| 17 กรกฎาคม 2560 | การประชุมพิจารณากระบวนการคัดเลือกบุคคลเข้าศึกษา ในสถาบันอุดมศึกษา ปีการศึกษา 2562 | สำนักบริการเทคโนโลยีสารสนเทศ มหาวิทยาลัยเชียงใหม่ |

การต้อนรับผู้มาเยี่ยมชมและศึกษาดูงาน

สำนักทะเบียนและประมวลผล ได้ให้การต้อนรับผู้มาเยี่ยมชมและศึกษาดูงานจากหน่วยงาน ทั้งภายในและภายนอกมหาวิทยาลัย จำนวน 5 ครั้ง ดังนี้

| วัน เดือน ปี | จำนวน (คน) | หัวข้อ | หน่วยงาน |
|-------------------|------------|---|---|
| 16 พฤศจิกายน 2560 | 8 | ระบบการจัดเวรรักษาการณัประจำสถานที่ราชการ | คณะกรรมการสื่อสารมวลชน มหาวิทยาลัยเชียงใหม่ |
| 23 พฤศจิกายน 2560 | 45 | การแนะแนวศึกษาต่อในคณะ/สาขาวิชาต่างๆ ของมหาวิทยาลัยเชียงใหม่ | โรงเรียนเตรียมอุดมศึกษาภาคใต้ จังหวัดนครศรีธรรมราช |
| 12 ธันวาคม 2560 | 4 | ระบบรักษาความปลอดภัย | คณะมนุษยศาสตร์ มหาวิทยาลัยเชียงใหม่ |
| 9 กุมภาพันธ์ 2561 | 10 | กระบวนการปฏิบัติงานของหน่วยงานในการสนับสนุนการผลิตบัณฑิตด้านทะเบียนและประมวลผล และระบบสารสนเทศทางการศึกษา | สำนักส่งเสริมวิชาการและงานทะเบียน มหาวิทยาลัยราชภัฏสุราษฎร์ธานี |
| 3 พฤษภาคม 2561 | 34 | ระบบงานทะเบียนการศึกษา | กองบริการการศึกษา สำนักงานอธิการบดี มหาวิทยาลัยพระจอมเกล้าพระนครเหนือ |



การทํานุบำรุงศาสนา ศิลปวัฒนธรรม

อนุรักษ์พลังงานและสิ่งแวดล้อม

สำนักทะเบียนและประมวลผลปลูกฝังจิตสำนึกให้บุคลากรเกิดความตระหนักถึงคุณค่า และสำคัญต่อการมีส่วนร่วมในการทํานุบำรุงศาสนา ศิลปวัฒนธรรม อนุรักษ์พลังงานและสิ่งแวดล้อม โดยการจัดกิจกรรมแก่บุคลากร ตลอดจนเข้าร่วมกิจกรรมที่จัดโดยหน่วยงานอื่นทั้งภายในและภายนอกมหาวิทยาลัย

1. การทํานุบำรุงศาสนา ศิลปวัฒนธรรม จำนวน 16 ครั้ง ดังนี้

| วัน เดือน ปี | กิจกรรม | สถานที่ |
|--------------------|---|--|
| 9 กันยายน 2560 | พิธีเปิดกิจกรรมประเพณีนํานักศึกษาใหม่ เดินขึ้นไปนมัสการพระบรมธาตุดอยสุเทพ ประจำปี 2560 | ศาลาธรรมม มหาวิทยาลัยเชียงใหม่ |
| 16 กันยายน 2560 | งานมุทิตาจิตแก่ผู้เกษียณอายุงาน ประจำปี 2560 | ลิบบ้าน รีสอร์ททแอนด์สปา อำเภอแม่แตง จังหวัดเชียงใหม่ |
| 13 ตุลาคม 2560 | พิธีบำเพ็ญกุศลเพื่อถวายเป็นพระราชกุศล พระบาทสมเด็จพระปรมินทรมหาภูมิพลอดุลยเดชบรมนาถบพิตร สวรรคตครบ 1 ปี | ศาลาธรรมม มหาวิทยาลัยเชียงใหม่ |
| 30 ตุลาคม 2560 | พิธีทำบุญเนื่องในวันคล้ายวันสถาปนาคณะแพทยศาสตร์ | คณะแพทยศาสตร์ มหาวิทยาลัยเชียงใหม่ |
| 21 ธันวาคม 2560 | งานสถาปนาคณะอุตสาหกรรมเกษตร “50 ปีเส้นทางสู่อุตสาหกรรมเกษตร มช.” | คณะอุตสาหกรรมเกษตร มหาวิทยาลัยเชียงใหม่ |
| 29 ธันวาคม 2560 | พิธีทำบุญเนื่องในโอกาสส่งท้ายปีเก่า ต้อนรับปีใหม่ | สำนักทะเบียนและ ประมวลผล |
| 21 กุมภาพันธ์ 2561 | งานวันคล้ายวันสถาปนาคณะเกษตรศาสตร์ครบรอบ 51 ปี | คณะเกษตรศาสตร์ มหาวิทยาลัยเชียงใหม่ |
| 26 มีนาคม 2561 | พิธีทำบุญครบรอบวันสถาปนาคณะนิติศาสตร์ประจำปี 2561 | คณะนิติศาสตร์ มหาวิทยาลัยเชียงใหม่ |
| 30 มีนาคม 2561 | พิธีทำบุญวันคล้ายวันสถาปนาคณะเภสัชศาสตร์ครบรอบ 54 ปี | คณะเภสัชศาสตร์ มหาวิทยาลัยเชียงใหม่ |
| 10 เมษายน 2561 | สืบสานประเพณีสงกรานต์ | สำนักทะเบียนและ ประมวลผล |
| 13 เมษายน 2561 | ขบวนแห่ประเพณีสงกรานต์ มหาวิทยาลัยเชียงใหม่ประจำปี 2561 | สถานีรถไฟเชียงใหม่- วัดพระสิงห์วรมหาวิหาร |
| 26 เมษายน 2561 | พิธีดำหัวอดีตผู้อำนวยการสำนักทะเบียนและประมวลผล | อำเภอเมือง จังหวัดเชียงใหม่ |
| 27 เมษายน 2561 | พิธีดำหัวอดีตอธิการบดี อธิการบดี และคณาจารย์อาวุโส ของมหาวิทยาลัยเชียงใหม่ ประจำปี 2561 | ศาลาอ่างแก้ว มหาวิทยาลัยเชียงใหม่ |

| วัน เดือน ปี | กิจกรรม | สถานที่ |
|------------------|---|---|
| 11 มิถุนายน 2561 | พิธีทำบุญวันคล้ายวันสถาปนาสำนักทะเบียนและ ประมวลผล ประจำปี 2561 | สำนักทะเบียนและ ประมวลผล |
| 11 มิถุนายน 2561 | บริจาคเงินเพื่อสนับสนุนการดำเนินงานแก่งค์กร สาธารณกุศลแก่นิสิตสงฆ์อาพาธ โรงพยาบาล มหาราชนครเชียงใหม่ คณะแพทยศาสตร์ มหาวิทยาลัยเชียงใหม่ และบ้านเด็กบุญทอง อำเภอ แม่ริม จังหวัดเชียงใหม่ | สำนักทะเบียนและ ประมวลผล |
| 16 กรกฎาคม 2561 | พิธีถวายเทียนพรรษา ประจำปี 2561 | วัดโลกโมฬี อำเภอเมือง จังหวัดเชียงใหม่ |

นอกจากนี้ยังได้สนับสนุนเงินในการจัดกิจกรรม เกี่ยวกับการทำนุบำรุงศิลปวัฒนธรรมให้กับหน่วยงาน
ภายในและภายนอกมหาวิทยาลัยอย่างต่อเนื่อง รวมทั้งบุคลากรทุกคนร่วมกันแต่งกายด้วยผ้าพื้นเมืองทุกวันศุกร์ของ
สัปดาห์ เพื่อร่วมอนุรักษ์ สืบสานภูมิปัญญาล้านนา

2. การอนุรักษ์พลังงานและสิ่งแวดล้อม

สำนักทะเบียนและประมวลผล ได้รณรงค์ให้มีการอนุรักษ์พลังงานและสิ่งแวดล้อมซึ่งได้ดำเนินการใน
ด้านต่างๆ ดังนี้

- ⇒ มาตรการการประหยัดพลังงานของสำนักทะเบียนและประมวลผล โดยการรณรงค์ประหยัด
พลังงานในอาคารสำนักงานได้แก่
 - การปิดระบบไฟฟ้าแสงสว่างในห้องทำงานแต่ละฝ่าย ช่วงเวลา 12.00-13.00 น.
 - การเปิดเครื่องปรับอากาศเฉพาะช่วงเวลา 13.00-16.00 น.
 - การปิดจอภาพเมื่อไม่ใช้งานทุกครั้ง และปิดเครื่องคอมพิวเตอร์เมื่อไม่ใช้งานเกินหนึ่งชั่วโมง
- ⇒ จัดกิจกรรม 5 ส เพื่อการมีส่วนร่วมของบุคลากรในการควบคุมความเป็นระเบียบเรียบร้อยของ
สถานที่ปฏิบัติงาน อีกทั้งทำให้บุคลากรเกิดการดำเนินงานที่มีคุณภาพ ประสิทธิภาพ และความ
ปลอดภัย
- ⇒ จัดกิจกรรมพัฒนาสภาพแวดล้อม (Big Cleaning Day) เพื่อปรับภูมิทัศน์โดยรอบให้เกิดความเป็น
ระเบียบเรียบร้อย เมื่อวันที่ 3 มกราคม 2561 และวันที่ 20 กรกฎาคม 2561



ปีการศึกษา 2560 สำนักทะเบียนและประมวลผลได้จัดให้มีการอบรม ประชุม สัมมนา แลกเปลี่ยนเรียนรู้ ในหัวข้อต่างๆ แก่บุคลากรของสำนักทะเบียนและประมวลผล เพื่อเพิ่มพูนความรู้ และนำความรู้ที่ได้มาใช้ในการพัฒนาการทำงาน ดังนี้

การจัดอบรม สัมมนา

สำนักทะเบียนและประมวลผลได้จัดโครงการฝึกอบรม สัมมนาแก่บุคลากร จำนวน 10 เรื่อง ดังนี้

| วัน เดือน ปี | จำนวน (คน) | หัวข้อ | สถานที่ | งบประมาณ (บาท) |
|--------------------|------------|---|---|----------------|
| 15 กันยายน 2560 | 65 | การประเมินผลการวิจัย ประจำปี 2560 | ห้องปฏิบัติการ ชั้น 3 สำนักทะเบียนและประมวลผล | 2,800 |
| 15-17 กันยายน 2560 | 55 | การดำเนินการตามเกณฑ์คุณภาพ การศึกษาเพื่อการดำเนินการที่เป็นเลิศ (CMU-EdPEX) และการแลกเปลี่ยนเรียนรู้ ด้านการให้บริการเคาน์เตอร์บริการ ทะเบียนนักศึกษา | สิบล้านรีสอร์ท แอนด์ สปา อำเภอแม่แตง จังหวัดเชียงใหม่ | 335,559.62 |
| 3-5 พฤศจิกายน 2560 | 47 | การประเมินแผนการดำเนินงานประจำปี 2560 (รอบครึ่งปีหลัง) | โรงแรมเวียงอินทร์ อำเภอเมือง จังหวัด เชียงราย | 149,823 |
| 13-14 ธันวาคม 2560 | 14 | การพัฒนาสำนักทะเบียนและประมวลผล สู่อุตสาหกรรมองค์กรคุณภาพ | จีรัง เฮลท์ วิลเลจ อำเภอแม่ริม จังหวัด เชียงใหม่ | 22,430 |
| 7 กุมภาพันธ์ 2561 | 59 | โรคจากการทำงาน | ห้องปฏิบัติการ ชั้น 3 สำนักทะเบียนและประมวลผล | 8,616 |
| 8 กุมภาพันธ์ 2561 | 60 | สิทธิประโยชน์จากประกันสังคม | ห้องปฏิบัติการ ชั้น 3 สำนักทะเบียนและประมวลผล | 9,435 |
| 4 พฤษภาคม 2561 | 64 | การประเมินแผนการดำเนินงานประจำปี 2561 (รอบครึ่งปีแรก) | ห้องปฏิบัติการ ชั้น 3 สำนักทะเบียนและประมวลผล | 12,060 |
| 9 พฤษภาคม 2561 | 59 | การป้องกันอัคคีภัยและแผ่นดินไหว ประจำปี 2561 | ห้องปฏิบัติการ ชั้น 3 สำนักทะเบียนและประมวลผล | 21,406 |
| 9-10 มิถุนายน 2561 | 55 | การจัดการความรู้เพื่อพัฒนางานประจำให้มีประสิทธิภาพ | โรงแรมแคนทารี ฮิลล์ จังหวัดเชียงใหม่ | 96,600 |

| วัน เดือน ปี | จำนวน (คน) | หัวข้อ | สถานที่ | งบประมาณ (บาท) |
|--------------------|------------|--|---|----------------|
| 14-15 กรกฎาคม 2561 | 64 | การดำเนินการตามแนวทางคุณภาพ การศึกษาเพื่อการดำเนินการที่เป็นเลิศ (CMU-EdPEX) | ฟลอร่า ครีก อำเภอหางดง จังหวัดเชียงใหม่ | 262,924.50 |

การพัฒนากิจกรรมและเพิ่มพูนความรู้

สำนักทะเบียนและประมวลผลได้สนับสนุนให้บุคลากรมีความรู้ ความสามารถ ทั้งทางด้านวิชาการ และทักษะการทำงาน โดยส่งเสริมและสนับสนุนให้บุคลากรเข้าร่วมการฝึกอบรม สัมมนา ทั้งจากหน่วยงานภายในและหน่วยงานภายนอกมหาวิทยาลัย จำนวน 67 เรื่อง ดังนี้

| วัน เดือน ปี | จำนวน (คน) | หัวข้อ | สถานที่ |
|------------------|------------|--|---|
| 2-4 สิงหาคม 2560 | 2 | หลักสูตรการเขียนหนังสือราชการและรายงานการประชุมที่มีประสิทธิภาพ รุ่นที่ 2 | สำนักบริการวิชาการ มหาวิทยาลัยเชียงใหม่ |
| 3-4 สิงหาคม 2560 | 2 | หลักสูตร Tiberio tb PSM Enterprise Programming และ Tiberio Database Administration Essential (Certification Program) | คณะวิทยาศาสตร์ มหาวิทยาลัยเชียงใหม่ |
| 4 สิงหาคม 2560 | 2 | อบรมแนวทางการปฏิบัติงานการคัดเลือกบุคคล เข้าศึกษาในสถาบันอุดมศึกษา (Thai University Central Admission System : TCAS) | สำนักงานคณะกรรมการ อุดมศึกษา กรุงเทพมหานคร |
| 15 สิงหาคม 2560 | 3 | การเป็นศูนย์ตรวจกระดาษคำตอบร่วมของ สทศ. | สถาบันทดสอบทางการศึกษาแห่งชาติ (องค์การมหาชน) กรุงเทพมหานคร |
| 26 สิงหาคม 2560 | 3 | การบริหารจัดการในยุค Digital | สำนักบริการวิชาการ มหาวิทยาลัยเชียงใหม่ |
| 4 กันยายน 2560 | 10 | ความสุขจากการทำงาน | สำนักบริการวิชาการ มหาวิทยาลัยเชียงใหม่ |
| 8 กันยายน 2560 | 2 | หลักสูตรการจัดซื้อจัดจ้างภาครัฐด้วยวิธีตลาดอิเล็กทรอนิกส์ (e-Market) และวิธีประกวดราคาอิเล็กทรอนิกส์ (e-bidding) | คณะบริหารธุรกิจ มหาวิทยาลัยเชียงใหม่ |
| 20 กันยายน 2560 | 2 | กฎหมายและระเบียบเกี่ยวกับงบประมาณแนวทางการจัดทำงบประมาณรายจ่ายประจำปีและการจัดทำงบประมาณแบบบูรณาการประจำปีงบประมาณ พ.ศ. 2562 | สำนักบริการวิชาการ มหาวิทยาลัยเชียงใหม่ |
| 25 กันยายน 2560 | 3 | การวิเคราะห์ค่างานเพื่อกำหนดกรอบระดับตำแหน่งที่สูงขึ้นสำหรับบุคลากรสายสนับสนุน มหาวิทยาลัยเชียงใหม่ | สำนักบริการวิชาการ มหาวิทยาลัยเชียงใหม่ |

| วัน เดือน ปี | จำนวน (คน) | หัวข้อ | สถานที่ |
|--------------------|------------|---|---|
| 26 กันยายน 2560 | 6 | แนวทางการจัดการความรู้สำหรับการพัฒนางานของบุคลากรสายสนับสนุน | สำนักบริการวิชาการ มหาวิทยาลัยเชียงใหม่ |
| 26 กันยายน 2560 | 1 | การปฏิรูประบบประชาสัมพันธ์และการจัดทำ CMU Branding | โรงแรมแคนทารีฮิลล์ จังหวัดเชียงใหม่ |
| 29-30 กันยายน 2560 | 1 | มาตรฐานการเลือกใช้เซอร์กิตเบรกเกอร์ เครื่องตัดไฟรั่ว Consumer unit และ Load center อย่างมืออาชีพ | โรงแรมเชียงใหม่ฮิลล์ จังหวัดเชียงใหม่ |
| 10 ตุลาคม 2560 | 1 | สัมมนาเทคโนโลยีกับการจัดการเหตุการณ์ที่เกิดขึ้นบนโลกออนไลน์แบบ Real Time เพื่อการประชาสัมพันธ์และดูแลภาพลักษณ์ขององค์กรบน Social Media | โรงแรมไอบิส สไตล์ จังหวัดเชียงใหม่ |
| 16 ตุลาคม 2560 | 2 | การบริหารพัสดุตาม พ.ร.บ. การจัดซื้อจัดจ้าง และการบริหารพัสดุภาครัฐ พ.ศ. 2560 | สำนักบริการวิชาการ มหาวิทยาลัยเชียงใหม่ |
| 17 ตุลาคม 2560 | 22 | อบรมโปรแกรมการประชุมอิเล็กทรอนิกส์ (e-Meeting) | สำนักบริการเทคโนโลยีสารสนเทศ มหาวิทยาลัยเชียงใหม่ |
| 19 ตุลาคม 2560 | 1 | หลักเกณฑ์และแนวปฏิบัติการประกันภัยของนักศึกษาต่างชาติ | สำนักบริการวิชาการ มหาวิทยาลัยเชียงใหม่ |
| 27 ตุลาคม 2560 | 5 | การจัดทำบัตรนักศึกษานานาชาติ | สำนักงานมหาวิทยาลัย มหาวิทยาลัยเชียงใหม่ |
| 1 พฤศจิกายน 2560 | 5 | อบรมให้ความรู้เกี่ยวกับกองทุนสำรองเลี้ยงชีพ มหาวิทยาลัยเชียงใหม่ | สำนักบริการวิชาการ มหาวิทยาลัยเชียงใหม่ |
| 2 พฤศจิกายน 2560 | 2 | โรคจากการทำงานและท่าทางการทำงานที่ถูกต้อง | สำนักบริการวิชาการ มหาวิทยาลัยเชียงใหม่ |
| 13 พฤศจิกายน 2560 | 1 | อบรมการอ่านค่ามิเตอร์ดิจิทัล (TOU Meter) สำหรับส่วนงาน | สำนักบริการวิชาการ มหาวิทยาลัยเชียงใหม่ |
| 23 พฤศจิกายน 2560 | 3 | โครงการ กบข. สมาชิกสัมพันธ์สัญจร ประจำปี 2560 | สำนักบริการวิชาการ มหาวิทยาลัยเชียงใหม่ |
| 22-23 ธันวาคม 2560 | 1 | คลายปัญหาการปฏิบัติตาม พ.ร.บ. จัดซื้อจัดจ้างฯ พ.ศ. 2560 | โรงแรมดิเอ็มเพรส จังหวัดเชียงใหม่ |
| 22-25 ธันวาคม 2560 | 1 | ศึกษาดูงานและเข้าร่วมกิจกรรมสัมพันธ์ระหว่างสโมสรข้าราชการและบุคลากร มข.-มช.-มอ. | มหาวิทยาลัยขอนแก่น จังหวัดขอนแก่น |
| 9 มกราคม 2561 | 2 | อบรมเชิงปฏิบัติการและแลกเปลี่ยนเรียนรู้หลักสูตร"การจัดซื้อจัดจ้างภาครัฐด้วยวิธีตลาดอิเล็กทรอนิกส์ (e-Market) และวิธีประกวดราคาอิเล็กทรอนิกส์ (e-bidding)" | สำนักบริการวิชาการ มหาวิทยาลัยเชียงใหม่ |
| 30-31 มกราคม 2561 | 2 | หลักสูตรการบริหารจัดการองค์ความรู้สู่ความสุขในการทำงาน (R2H) | สำนักบริการวิชาการ มหาวิทยาลัยเชียงใหม่ |

| วัน เดือน ปี | จำนวน (คน) | หัวข้อ | สถานที่ |
|--------------------|------------|--|--|
| 22 กุมภาพันธ์ 2561 | 7 | Business Cash Management | สำนักบริการวิชาการ มหาวิทยาลัยเชียงใหม่ |
| 28 กุมภาพันธ์ 2561 | 7 | สัมมนาการสร้างเครือข่ายความร่วมมือนักพัฒนาระบบสารสนเทศของมหาวิทยาลัยเชียงใหม่ ครั้งที่ 1 (1 st CMU Developer Day) | สำนักบริการเทคโนโลยีสารสนเทศ มหาวิทยาลัยเชียงใหม่ |
| 6 มีนาคม 2561 | 1 | อบรมเชิงปฏิบัติการเพื่อทบทวนและพัฒนาการ | สำนักบริการวิชาการ |
| 7 มีนาคม 2561 | 7 | จัดการบริหารความเสี่ยงและการจัดทำแผน | มหาวิทยาลัยเชียงใหม่ |
| 8 มีนาคม 2561 | 1 | ฉุกเฉิน/แผนฟื้นฟู | |
| 9 มีนาคม 2561 | 1 | | |
| 12 มีนาคม 2561 | 8 | | |
| 13 มีนาคม 2561 | 1 | | |
| 15 มีนาคม 2561 | 1 | | |
| 16 มีนาคม 2561 | 8 | | |
| 19 มีนาคม 2561 | 1 | | |
| 26 มีนาคม 2561 | 1 | | |
| 14 มีนาคม 2561 | 10 | คุณธรรมและความโปร่งใสในมหาวิทยาลัยเชียงใหม่ | สำนักบริการวิชาการ มหาวิทยาลัยเชียงใหม่ |
| 23 มีนาคม 2561 | 2 | โครงการฝึกอบรมและทดสอบระดับความตระหนักด้านความมั่นคงปลอดภัยไซเบอร์ (Cyber Drill Simulation) | สำนักบริการเทคโนโลยีสารสนเทศ มหาวิทยาลัยเชียงใหม่ |
| 28 มีนาคม 2561 | 2 | แนวทางการให้บริการ CMU Mail Group Service | สำนักบริการเทคโนโลยีสารสนเทศ มหาวิทยาลัยเชียงใหม่ |
| 29-30 มีนาคม 2561 | 8 | หัวหน้างานกับการพัฒนาการบริหารประจำวันที่มีประสิทธิภาพ | สำนักบริการวิชาการ มหาวิทยาลัยเชียงใหม่ |
| 31 มีนาคม 2561 | 1 | สัมมนากรรมการสภาพนักงานนอกสถานที่ ประจำปี 2561 | หอไรซ์วิลล์เลจ แอนด์ รีสอร์ท และสวนพฤกษศาสตร์ทวีชล อำเภอดอยสะเก็ด จังหวัดเชียงใหม่ |
| 2 เมษายน 2561 | 1 | บรรยายพิเศษแนวทางในการส่งเสริมการพัฒนา มหาวิทยาลัยเชียงใหม่ | สำนักบริการวิชาการ มหาวิทยาลัยเชียงใหม่ |
| 3 เมษายน 2561 | 1 | อบรมเชิงปฏิบัติการเพื่อทบทวนและพัฒนา | สำนักบริการวิชาการ |
| 11 เมษายน 2561 | 8 | ผู้ปฏิบัติงานด้านการจัดการบริหารความเสี่ยง | มหาวิทยาลัยเชียงใหม่ |
| 23 เมษายน 2561 | 1 | ระยะที่ 2 | |
| 5 เมษายน 2561 | 9 | อบรมเชิงปฏิบัติการการใช้งานระบบ Chatbot | สำนักหอสมุด มหาวิทยาลัยเชียงใหม่ |

| วัน เดือน ปี | จำนวน (คน) | หัวข้อ | สถานที่ |
|--------------------|------------|--|---|
| 19-20 เมษายน 2561 | 3 | การคิดอย่างมีกลยุทธ์เพื่อพัฒนาคนและเพิ่มโอกาสแห่งความสำเร็จให้กับองค์กร | สำนักบริการวิชาการ มหาวิทยาลัยเชียงใหม่ |
| 25 เมษายน 2561 | 3 | อบรมให้ความรู้เกี่ยวกับกองทุนสำรองเลี้ยงชีพ มหาวิทยาลัยเชียงใหม่ | สำนักบริการวิชาการ มหาวิทยาลัยเชียงใหม่ |
| 26 เมษายน 2561 | 2 | ความน่ากลัวของภัยคุกคามในโลก Cyber ในปัจจุบัน กับ Best Practiceสำหรับการใช้งาน Office Scan ที่ทำให้ท่านปลอดภัยจากภัย Cyber | สำนักบริการเทคโนโลยีสารสนเทศ มหาวิทยาลัยเชียงใหม่ |
| 27 เมษายน 2561 | 1 | สัมมนาความสำคัญของ Business Intelligence ในภาคธุรกิจ | Airport Business Park จังหวัดเชียงใหม่ |
| 3 พฤษภาคม 2561 | 4 | ระบบสารบรรณอิเล็กทรอนิกส์ (CMU e-Document) | สำนักบริการเทคโนโลยีสารสนเทศ มหาวิทยาลัยเชียงใหม่ |
| 7-8 พฤษภาคม 2561 | 8 | หลักสูตรปลดล็อกกฏชีวิตตนเองก้าวเข้าสู่การเป็นผู้นำที่ยอดเยี่ยม นำองค์กรไปสู่ความสำเร็จ | สำนักบริการวิชาการ มหาวิทยาลัยเชียงใหม่ |
| 8 พฤษภาคม 2561 | 1 | อบรมเชิงปฏิบัติการเพื่อทบทวนและพัฒนา | สำนักบริการวิชาการ |
| 10 พฤษภาคม 2561 | 1 | ผู้ปฏิบัติงานด้านการจัดการบริหารความเสี่ยง | มหาวิทยาลัยเชียงใหม่ |
| 12 มิถุนายน 2561 | 9 | ระยะที่ 3 | |
| 14 มิถุนายน 2561 | 9 | | |
| 9 พฤษภาคม 2561 | 1 | หลักสูตร Tableau Desktop Business Intelligence | สำนักวิทยบริการและเทคโนโลยีสารสนเทศ มหาวิทยาลัยเทคโนโลยีราชมงคลล้านนา จังหวัดเชียงใหม่ |
| 10 พฤษภาคม 2561 | 3 | การบริการอย่างมืออาชีพยุค 4.0 | สำนักบริการวิชาการ มหาวิทยาลัยเชียงใหม่ |
| 22 พฤษภาคม 2561 | 10 | การใช้งานเครื่องมือสื่อสารองค์กรหลักของ มหาวิทยาลัยเชียงใหม่ (Office 365) | สำนักบริการเทคโนโลยีสารสนเทศ มหาวิทยาลัยเชียงใหม่ |
| 25 พฤษภาคม 2561 | 7 | มหาวิทยาลัยคุณธรรม | โรงแรมเชียงใหม่แกรนด์วิว จังหวัดเชียงใหม่ |
| 6-14 มิถุนายน 2561 | 2 | ศึกษาดูงานด้านการบริหารจัดการทดสอบร่วมกับ เครือข่ายศูนย์สอบ สทศ. | Matriculation Examination Board สาธารณรัฐฟินแลนด์ และ Vilnius University สาธารณรัฐลิทัวเนีย |
| 9 มิถุนายน 2561 | 1 | การพัฒนาขั้วรถยนต์แบบมืออาชีพ | สำนักบริการวิชาการ มหาวิทยาลัยเชียงใหม่ |

| วัน เดือน ปี | จำนวน (คน) | หัวข้อ | สถานที่ |
|---------------------|------------|---|--|
| 23-24 มิถุนายน 2561 | 2 | การพัฒนาบัณฑิตศึกษาและการวิจัย มหาวิทยาลัยเชียงใหม่ สำหรับผู้บริหาร มหาวิทยาลัยเชียงใหม่ | โรงแรมดิเอ็มเพรส จังหวัดเชียงใหม่ |
| 25 กรกฎาคม 2561 | 1 | ประชุมเชิงปฏิบัติการเพื่อมอบนโยบายและชี้แจง แนวทางการจัดทำข้อมูลตามมาตรฐานข้อมูลกลาง อุดมศึกษาเพื่อรองรับนโยบาย Big Data ด้าน การศึกษาของรัฐบาล | โรงแรมเซ็นทรา บายเซ็นทารา ศูนย์ราชการและคอนเวนชันเซ็นเตอร์ แจ้งวัฒนะ กรุงเทพมหานคร |

การส่งเสริมกิจกรรมเพื่อสุขภาพและความปลอดภัย

สำนักทะเบียนและประมวลผลให้ความสำคัญในด้านสุขภาพและความปลอดภัยของบุคลากร โดยสนับสนุนกิจกรรมในด้านการส่งเสริมสุขภาพ ได้แก่

- ⇒ นายมงคล ปินตาโมงค์ หัวหน้าฝ่ายตรวจสอบและรับรองผลการศึกษา เป็นอาจารย์ที่ปรึกษาชมรม ดาบไทย สโมสรนักศึกษามหาวิทยาลัยเชียงใหม่
- ⇒ นายวันชัย ไทยยันโต พนักงานปฏิบัติงาน ฝ่ายทะเบียนการศึกษาปริญญาตรี ทำหน้าที่ประธาน ชมรมตะกร้อ สโมสรมหาวิทยาลัยเชียงใหม่
- ⇒ นายวันชัย ไทยยันโต พนักงานปฏิบัติงาน ฝ่ายทะเบียนการศึกษาปริญญาตรี ได้รับรางวัลเหรียญทองแดง การแข่งขันกีฬาเซปักตะกร้อ ประเภททีมชุด และเข้าร่วมการแข่งขันกีฬาตะกร้อลอดห่วง ในการแข่งขันกีฬามหาวิทยาลัยแห่งประเทศไทย ครั้งที่ 37 “มอดินแดงเกมส์” ระหว่างวันที่ 2-9 มิถุนายน 2560 ณ มหาวิทยาลัยขอนแก่น
- ⇒ บุคลากรเข้าร่วมการแข่งขันกีฬามหาวิทยาลัยเชียงใหม่ ประจำปี 2560 ชนิดกีฬาฟุตบอล โบว์ลิ่ง และบาสเกตบอล
- ⇒ จัดโครงการตรวจสุขภาพบุคลากรประจำปี 2561 เมื่อวันที่ 31 มกราคม 2561 โดยแพทย์และเจ้าหน้าที่ศูนย์บริการเทคนิคการแพทย์คลินิก คณะเทคนิคการแพทย์ มหาวิทยาลัยเชียงใหม่
- ⇒ จัดอบรมให้ความรู้ เรื่อง โรคจากการทำงาน เมื่อวันที่ 7 กุมภาพันธ์ 2561 โดยวิทยากร นางสาวสุภาวดี เมืองแก้ว พยาบาลชำนาญการ งานประกันสังคม โรงพยาบาลมหาราชนครเชียงใหม่ คณะแพทยศาสตร์ มหาวิทยาลัยเชียงใหม่
- ⇒ จัดอบรมให้ความรู้ เรื่อง สิทธิประโยชน์จากประกันสังคม เมื่อวันที่ 8 กุมภาพันธ์ 2561 โดยวิทยากรจากสำนักงานประกันสังคมจังหวัดเชียงใหม่
- ⇒ จัดฝึกอบรม เรื่อง การป้องกันอัคคีภัยและแผ่นดินไหว ประจำปี 2561 เมื่อวันที่ 9 พฤษภาคม 2561 โดยวิทยากรจากงานป้องกันและบรรเทาสาธารณภัย เทศบาลนครเชียงใหม่
- ⇒ ส่งเสริมและสนับสนุนให้บุคลากรออกกำลังกายเป็นประจำทุกวันพุธ ตั้งแต่เวลา 15.30-16.30 น. โดยมีการจัดกิจกรรมแอโรบิกเพื่อสุขภาพให้กับบุคลากรที่สนใจ



สำนักทะเบียนและประมวลผลได้จัดโครงการการจัดการความรู้ในองค์กรเพื่อให้บุคลากรทุกฝ่ายทุกระดับทราบแนวทางในการแลกเปลี่ยนเรียนรู้ ประสบการณ์การทำงาน รับทราบปัญหาและแนวทางการแก้ไข ปัญหาในการปฏิบัติงาน ในรอบปีการศึกษา 2560 ได้ส่งเสริมและสนับสนุนให้บุคลากรเข้าร่วมกิจกรรมทั้งภายในและภายนอกสำนักฯ จำนวน 8 ครั้ง ดังนี้

| วัน เดือน ปี | จำนวน (คน) | กิจกรรม | สถานที่ |
|---------------------|------------|---|---|
| 23 สิงหาคม 2560 | 39 | อบรมให้ความรู้แก่ผู้จัดการและพนักงาน เคาน์เตอร์บริการทะเบียนนักศึกษา | ห้องปฏิบัติการ ชั้น 3 สำนักทะเบียนและประมวลผล |
| 24 สิงหาคม 2560 | 2 | CMU-KM Day ประจำปี 2560 "พัฒนางานประจำสู่มหาวิทยาลัยแห่งความสุข" | หอประชุม มหาวิทยาลัยเชียงใหม่ |
| 25 สิงหาคม 2560 | 36 | อบรมให้ความรู้แก่ผู้จัดการและพนักงาน เคาน์เตอร์บริการทะเบียนนักศึกษา | ห้องปฏิบัติการ ชั้น 3 สำนักทะเบียนและประมวลผล |
| 25 ตุลาคม 2560 | 21 | การแลกเปลี่ยนเรียนรู้ เรื่อง ขั้นตอนการจัดการสารสนเทศด้านการลงทะเบียนเรียนของนักศึกษา และโครงสร้างฐานข้อมูลของสำนักทะเบียนและประมวลผล | ห้องประชุม สำนักทะเบียนและประมวลผล |
| 5-6 กุมภาพันธ์ 2561 | 3 | อบรมหลักสูตรการจัดการความรู้สู่นวัตกรรม (KM to Innovation) | สำนักบริการวิชาการ มหาวิทยาลัยเชียงใหม่ |
| 14-15 มีนาคม 2561 | 10 | การแลกเปลี่ยนเรียนรู้ เรื่อง การบริหารเครื่องแม่ข่าย (VMWare) โปรแกรมส่งผลการเรียนออนไลน์ ตรวจสอบคุณภาพออนไลน์ และ API Webservice | ฝ่ายเทคโนโลยีสารสนเทศและประมวลผลการศึกษา |
| 9-10 มิถุนายน 2561 | 55 | การจัดการความรู้เพื่อพัฒนางานประจำให้มีประสิทธิภาพ | โรงแรมแคนทารี ฮิลล์ จังหวัดเชียงใหม่ |
| 11 มิถุนายน 2561 | 44 | การแลกเปลี่ยนเรียนรู้ เรื่อง ข้อบังคับมหาวิทยาลัยเชียงใหม่ ว่าด้วยการศึกษาระดับปริญญาตรี พ.ศ. 2561 | ห้องประชุม สำนักทะเบียนและประมวลผล |



การประกันคุณภาพการศึกษา

สำนักทะเบียนและประมวลผล ส่งเสริมและสนับสนุนให้ผู้บริหารและบุคลากร เข้าร่วมการประชุม อบรม สัมมนา ที่เกี่ยวข้องกับการประกันคุณภาพอย่างต่อเนื่อง เพื่อพัฒนาทักษะด้านการประกันคุณภาพการศึกษา รวมทั้งเป็นแนวทางในการตรวจสอบและประเมินระบบการประกันคุณภาพการดำเนินงานภายในตามแนวทาง CMU-EdPEX จำนวน 18 ครั้ง ดังนี้

| วัน เดือน ปี | จำนวน (คน) | กิจกรรม | สถานที่ |
|--------------------|------------|---|--|
| 26-27 สิงหาคม 2560 | 2 | การฝึกอบรมหลักสูตร CMU-EdPEX : Assessor Calibration | โรงแรมเชียงใหม่แกรนด์วิว จังหวัดเชียงใหม่ |
| 22 กันยายน 2560 | 1 | โครงการ QA Family O ₂ | สำนักงานมหาวิทยาลัย มหาวิทยาลัยเชียงใหม่ |
| 4 ตุลาคม 2560 | 2 | ร่วมวางแผนเตรียมความพร้อมในการประเมินคุณภาพการศึกษาภายในระดับส่วนงาน ตามแนวทาง CMU-EdPEX | สำนักงานมหาวิทยาลัย มหาวิทยาลัยเชียงใหม่ |
| 30-31 ตุลาคม 2560 | 1 | ร่วมเป็นคณะกรรมการประเมินคุณภาพการศึกษาภายในระดับส่วนงาน ตามแนวทาง CMU-EdPEX ประจำปีการศึกษา 2559 | คณะเกษตรศาสตร์ มหาวิทยาลัยเชียงใหม่ |
| 2-3 พฤศจิกายน 2560 | 1 | | สถาบันวิจัยสังคม มหาวิทยาลัยเชียงใหม่ |
| 3 พฤศจิกายน 2560 | 1 | | คณะสังคมศาสตร์ มหาวิทยาลัยเชียงใหม่ |
| 3 พฤศจิกายน 2560 | 1 | | คณะวิศวกรรมศาสตร์ มหาวิทยาลัยเชียงใหม่ |
| 6 พฤศจิกายน 2560 | 1 | | สำนักหอสมุด มหาวิทยาลัยเชียงใหม่ |
| 11 ตุลาคม 2560 | 1 | รับการตรวจประเมินคุณภาพการศึกษาภายในส่วนงาน ตามแนวทาง CMU-EdPEX ประจำปีการศึกษา 2559 | สำนักทะเบียนและประมวลผล มหาวิทยาลัยเชียงใหม่ |
| 19-20 ธันวาคม 2560 | 14 | อบรมสัมมนา เรื่อง TQA Journey : Change Criteria 2018-2019 เส้นทาง การบริหารจัดการสู่ความเป็นเลิศ | โรงแรมอมารีวอเตอร์เกต กรุงเทพมหานคร |
| 8-9 มกราคม 2561 | 1 | ประชุมเชิงปฏิบัติการ เรื่อง ผู้ตรวจประเมินคุณภาพองค์การทางการศึกษาด้วยเกณฑ์ EdPEX (EdPEX Assessor : EA) | โรงแรมเซ็นจูรี่พาร์ค กรุงเทพมหานคร |
| 7 กุมภาพันธ์ 2561 | 5 | ประชุมชี้แจงแผนการดำเนินงาน CMU-EdPEX ประจำปี 2561 | สำนักบริการวิชาการ มหาวิทยาลัยเชียงใหม่ |
| 30 เมษายน 2561 | 5 | อบรมเชิงปฏิบัติการ เรื่อง EdPEX กับการพัฒนากระบวนการทำงานสู่ความเป็นเลิศ | โรงแรมแคนทารี ฮิลล์ จังหวัดเชียงใหม่ |

| วัน เดือน ปี | จำนวน (คน) | กิจกรรม | สถานที่ |
|-----------------------|---------------|---|--|
| 7-8 พฤษภาคม 2561 | 6 | อบรมเครื่องมือสำหรับการพัฒนาคุณภาพ องค์กรสู่ความเป็นเลิศ : Tools for Quality หมวด 2 กลยุทธ์ และหมวด 4 การวัด วิเคราะห์ และการจัดการความรู้ | โรงแรมเชียงใหม่แกรนด์วิว จังหวัดเชียงใหม่ |
| 24 พฤษภาคม 2561 | 7 | กิจกรรม “เส้นทางสู่ความเป็นเลิศ” | โรงแรมเชียงใหม่แกรนด์วิว จังหวัดเชียงใหม่ |
| 7-8 มิถุนายน 2561 | 10 | อบรม เครื่องมือสำหรับการพัฒนาคุณภาพ องค์กรสู่ความเป็นเลิศ : Tools Quality หมวด 3 ผู้เรียน/ลูกค้า และหมวด 6 ระบบปฏิบัติการ | โรงแรมเชียงใหม่แกรนด์วิว จังหวัดเชียงใหม่ |
| 7-8 กรกฎาคม 2561 | 2 | อบรม CMU-EdPEX Assessor Calibration ประจำปี 2561 สำหรับผู้ตรวจประเมินคุณภาพ องค์กรของมหาวิทยาลัยเชียงใหม่ | สำนักบริการวิชาการ มหาวิทยาลัยเชียงใหม่ |
| 18-19 กรกฎาคม 2561 | 9 | อบรมเครื่องมือสำหรับการพัฒนาคุณภาพ องค์กรสู่ความเป็นเลิศ : Tools for Quality หมวด 5 บุคลากร | โรงแรมเชียงใหม่แกรนด์วิว จังหวัดเชียงใหม่ |



สำนักทะเบียนและประมวลผล ได้ดำเนินการด้านการประชาสัมพันธ์เชิงรุก เพื่อเพิ่มช่องทางการติดต่อให้กับผู้รับบริการ ก่อให้เกิดภาพลักษณ์ที่ดีต่อองค์กร ในปีการศึกษา 2560 ได้ดำเนินการ ดังนี้

1. การประชาสัมพันธ์ภายใน ได้ดำเนินการเพื่อการติดต่อสื่อสารไปยังบุคลากร ในการเผยแพร่ข้อมูลข่าวสารภายในสำนักทะเบียนและประมวลผล ดังนี้

1.1 สื่อสิ่งพิมพ์

- ⇒ เผยแพร่ข่าวสาร กิจกรรม ประชาสัมพันธ์จากหน่วยงานภายในและภายนอกมหาวิทยาลัย ผ่านบอร์ดประชาสัมพันธ์ภายในอาคารสำนักงาน
- ⇒ เผยแพร่เอกสาร สิ่งพิมพ์จากหน่วยงานภายในและภายนอกมหาวิทยาลัย ณ จุดอ่านหนังสือพิมพ์

1.2 สื่ออิเล็กทรอนิกส์

- ⇒ เผยแพร่ข้อมูลข่าวสารผ่านเว็บไซต์สำนักทะเบียนและประมวลผล ที่ <http://www.reg.cmu.ac.th/>
- ⇒ เผยแพร่ข้อมูลข่าวสาร และแลกเปลี่ยนความคิดเห็นผ่านระบบอินทราเน็ต
- ⇒ เผยแพร่ข่าวสาร กิจกรรมโดยการแจ้งเวียนผ่านระบบ CMU e-Document



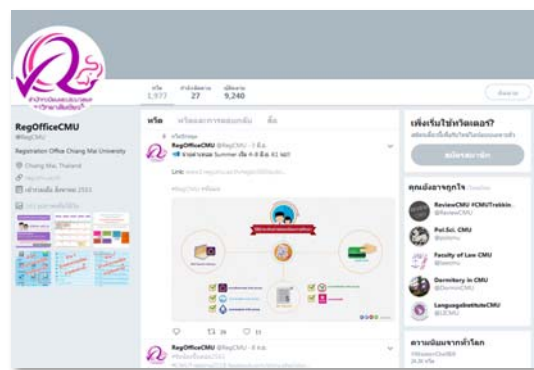
2. การประชาสัมพันธ์ภายนอก สำนักทะเบียนและประมวลผล ได้ดำเนินการประชาสัมพันธ์ระบบงานทะเบียนการศึกษา ทั้งการให้บริการ และกิจกรรมการดำเนินงานขององค์กร ในสื่อประเภทต่างๆ ดังนี้

2.1 สื่อสิ่งพิมพ์

- ⇒ ผลิตและเผยแพร่ข่าวสารส่งไปยังงานประชาสัมพันธ์ กองกลาง มหาวิทยาลัยเชียงใหม่ ได้แก่ ข่าวกิจกรรมการดำเนินงาน การรับสมัครเข้าศึกษาต่อระดับปริญญาตรี เป็นต้น
- ⇒ จัดทำปฏิทินตั้งโต๊ะ เพื่อแจกให้อาจารย์ที่ปรึกษา คณะ นักศึกษา และหน่วยงานที่เกี่ยวข้อง (4,700 อัน)
- ⇒ จัดทำสมุดปฏิทิน เพื่อแจกให้กับนักศึกษา (2,000 เล่ม)
- ⇒ จัดทำ ส.ค.ส. ส่งไปยังหน่วยงานทั้งภายในและภายนอกมหาวิทยาลัย (500 ชุด)

2.2 สื่ออิเล็กทรอนิกส์

- ⇒ จัดทำคู่มือการลงทะเบียนเรียน (มขท.30) คู่มือการลงทะเบียนกระบวนวิชา และคู่มือการขอรับบริการออนไลน์
- ⇒ ปรับปรุง เผยแพร่ข้อมูลในเว็บไซต์มหาวิทยาลัยเชียงใหม่ในส่วนข้อมูลเกี่ยวกับนักศึกษา และผู้สนใจเข้าศึกษา
- ⇒ เผยแพร่ข่าวสาร กิจกรรมการดำเนินงานผ่านระบบ RSS Feeds ในเว็บไซต์มหาวิทยาลัยเชียงใหม่
- ⇒ เผยแพร่ข่าวสาร กิจกรรมผ่านเครือข่ายสังคมออนไลน์ ได้แก่ Facebook Line@ และ Twitter ของสำนักฯ เพื่อเผยแพร่ข้อมูลกิจกรรมให้แก่นักเรียน นักศึกษา และบุคคลทั่วไป เป็นการเพิ่มช่องทางติดต่อแก่ผู้รับบริการ ซึ่งช่วยให้เกิดความสะดวกรวดเร็วมากยิ่งขึ้น





เคาน์เตอร์บริการทะเบียนนักศึกษา

(Registration Counter Service: RCS)

เคาน์เตอร์บริการทะเบียนนักศึกษา (Registration Counter Service: RCS) มีวัตถุประสงค์เพื่อพัฒนาคุณภาพของการบริการในสำนักทะเบียนและประมวลผลให้ได้มาตรฐานยิ่งขึ้นโดยลดขั้นตอนการให้บริการที่มีมากขึ้นตอน และสลับซับซ้อน ให้ผู้รับบริการสามารถใช้บริการให้เสร็จสิ้นในจุดเดียวได้แบบ one stop service โดยปรับปรุง จัดสถานที่ให้ทันสมัย และสร้างบรรยากาศที่จะเสริมสร้างความพึงพอใจให้แก่ผู้รับบริการ

สำนักทะเบียนและประมวลผล ได้พัฒนาระบบการให้บริการเคาน์เตอร์บริการทะเบียนนักศึกษา โดยได้เริ่มให้บริการตู้ขอเอกสารทางการศึกษา (Electronic Counter Service) เมื่อวันที่ 26 กันยายน 2559 เพื่อเพิ่มช่องทางและช่วยลดขั้นตอนการขอเอกสารสำคัญทางการศึกษา ซึ่งผู้รับบริการสามารถทำรายการและชำระเงินได้ด้วยตนเองในจุดเดียว

ทั้งนี้ สำนักทะเบียนและประมวลผล ได้มีการสอบถามความพึงพอใจของผู้รับบริการ เพื่อหาแนวทางในการพัฒนา ปรับปรุงแก้ไขการให้บริการให้มีประสิทธิภาพมากยิ่งขึ้น โดยมีผลการประเมิน สรุปได้ดังนี้

| เดือน | ร้อยละของผู้รับบริการที่มีความพึงพอใจระดับมากขึ้นไป | ร้อยละความพึงพอใจ | |
|-----------------|---|-------------------|--------------------|
| | | เกินความคาดหวัง | เท่ากับความต้องการ |
| สิงหาคม 2560 | 84.58 | 50.44 | 49.56 |
| กันยายน 2560 | 82.34 | 53.80 | 46.20 |
| ตุลาคม 2559 | 85.65 | 47.66 | 52.34 |
| พฤศจิกายน 2559 | 87.94 | 50.75 | 49.25 |
| ธันวาคม 2559 | 88.07 | 50.30 | 49.70 |
| มกราคม 2560 | 85.21 | 49.89 | 50.11 |
| กุมภาพันธ์ 2560 | 53.16 | 46.84 | 53.16 |
| มีนาคม 2560 | 59.87 | 53.19 | 46.81 |
| เมษายน 2560 | 88.34 | 53.27 | 46.73 |
| พฤษภาคม 2560 | 57.44 | 49.92 | 50.08 |
| มิถุนายน 2560 | 88.78 | 50.65 | 49.35 |
| กรกฎาคม 2560 | 86.36 | 51.64 | 48.31 |

อนึ่ง สำนักทะเบียนและประมวลผล ได้จัดกิจกรรม “สิ่งดีๆ ที่เรามีให้กัน” เพื่อส่งความสุข ต้อนรับปีใหม่ 2561 แก่นักศึกษามหาวิทยาลัยเชียงใหม่ ระหว่างวันที่ 4-12 มกราคม 2561 โดยการร่วมตอบคำถาม และแสดงความคิดเห็นเกี่ยวกับการให้บริการระบบงานทะเบียนการศึกษา ผ่านช่องทางเคาน์เตอร์บริการทะเบียนนักศึกษา และ Line@ สำนักฯ เพื่อลุ้นรับของที่ระลึกจากสำนักทะเบียนและประมวลผล ซึ่งมีนักศึกษาให้ความสนใจเข้าร่วมกิจกรรมเป็นจำนวนมาก



ภาคผนวก



สำนักทะเบียนและประมวลผล

สำนักทะเบียนและประมวลผลแบ่งส่วนงานออกเป็น 7 ฝ่าย แต่ละฝ่ายมีบุคลากรในสังกัด ดังนี้

สำนักงานสำนัก

- | | |
|-------------------------------|--|
| 1. นางวารุณี ศรีนาค | ผู้บริหารระดับกลาง (เลขานุการสำนัก) |
| งานบริหารทั่วไป | |
| 2. นางพิไลพร วงศ์ภูงา | ผู้บริหารระดับต้น (หัวหน้างานบริหารทั่วไป) |
| 3. นายสมศักดิ์ ใจวงศ์เพ็ญ | นักวิชาการพัสดุ ระดับชำนาญการ |
| 4. นายชัชวาลย์ ทองคำ | ช่างเทคนิค ระดับชำนาญงานพิเศษ |
| 5. นางอัมพร สงค์ประเสริฐ | พนักงานปฏิบัติงาน |
| 6. นางสาวรีย์ บุญชัย | เจ้าหน้าที่สำนักงาน |
| 7. นางสาวแก้ว สว่างทิศ | นักการเงินและบัญชี |
| 8. นางสาวชุลีพร บุรณสมภพ | พนักงานปฏิบัติงาน |
| 9. นางวิจิตรกานต์ อัครวุฒิไกร | พนักงานปฏิบัติงาน |
| 10. นายพงศกร แสงทอง | พนักงานปฏิบัติงาน |
| 11. นางสาวจินตนา สิทธิเทพ | นักการเงินและบัญชี (บรรจุเป็นพนักงานมหาวิทยาลัย ตั้งแต่ 16 ก.ค. 61) |
| 12. นางจิตาภา โตทอง | พนักงานปฏิบัติงาน |
| 13. นายกัมปนาท สาณะเสน | พนักงานปฏิบัติงาน |
| 14. นางเพ็ญจันทร์ ศรีวิชัย | เจ้าหน้าที่สำนักงาน |
| 15. นายพิทักษ์ ปัญญาทอง | เจ้าหน้าที่สำนักงาน |
| 16. นายธีรยุทธ์ คิวดวงตา | พนักงานบริการฝีมือ (ด้านเทคนิคและเครื่องยนต์) |
| 17. นางสาวสุมาลี จักรเงา | พนักงานบริการทั่วไป |
| 18. นายสะอาด แก้วป้อม | พนักงานขับรถยนต์ (เกษียณอายุงาน 1 ต.ค. 60) |
| 19. นายวัลลภ แก้วปัญญา | พนักงานสถานที่ |
| 20. นายสมพงษ์ ไชยชนะ | พนักงานสถานที่ |
| 21. นายอินตา ทิพย์คำมา | พนักงานสถานที่ |
| 22. นายอุทัย ใจดี | พนักงานบริการทั่วไป |

งานบริการและประกันคุณภาพ

- | | |
|--------------------------|--|
| 23. นางแสงสุรีย์ คำตุ้ย | ผู้บริหารระดับต้น (หัวหน้างานบริการและประกันคุณภาพ) |
| 24. นายธนากร ก้อนทองดี | พนักงานปฏิบัติงาน |
| 25. นางสาวลักขณา ทองคำมา | พนักงานปฏิบัติงาน |

ฝ่ายแนะแนวและรับเข้าศึกษา

- | | |
|-------------------------|---|
| 1. นางนิสากร สุทธิแป้น | ผู้บริหารระดับต้น (หัวหน้าฝ่ายแนะแนวและรับเข้าศึกษา) |
| 2. นางสาวเกศริน จตุพร | พนักงานปฏิบัติงาน (เกษียณอายุงาน 1 ต.ค. 60) |
| 3. นางอัมภาพันธ์ คันธรส | พนักงานปฏิบัติงาน |

- | | |
|---------------------------------|-------------------|
| 4. นางสาวกานต์พิชชา กระปี่น้อย | พนักงานปฏิบัติงาน |
| 5. นางสาวชนนิกานต์ เครือยั้งยืน | พนักงานปฏิบัติงาน |
| 6. นางสาวพันธมนัส กฤทศิศิลป์ | พนักงานปฏิบัติงาน |
- (บรรจุเป็นพนักงานมหาวิทยาลัย ตั้งแต่ 16 ก.ค. 61)

ฝ่ายบริหารหลักสูตร ตารางสอนและตารางสอบ

- | | |
|------------------------------|--|
| 1. นางนุชรี จงแก้ววัฒนา | ผู้บริหารระดับต้น (หัวหน้าฝ่ายบริหารหลักสูตร ตารางสอนและตารางสอบ) (เกษียณอายุงาน 1 ต.ค. 60) |
| 2. นายกิติศักดิ์ อัครวุฒิกโร | ผู้บริหารระดับต้น (หัวหน้าฝ่ายบริหารหลักสูตร ตารางสอนและตารางสอบ) (ดำรงตำแหน่ง ตั้งแต่ 11 ต.ค. 60) |
| 3. นางพัทธนันท์ แก้วชุม | นักวิชาการศึกษา ระดับชำนาญการ |
| 4. นางศิริพร มณีทิพย์ | พนักงานปฏิบัติงาน |
| 5. นางสาวปณิตา ภูครองแถว | พนักงานปฏิบัติงาน (บรรจุเป็นพนักงานมหาวิทยาลัย ตั้งแต่ 1 พ.ย. 60) |

ฝ่ายทะเบียนการศึกษาปริญญาตรี

- | | |
|--------------------------------|--|
| 1. นายอำนาจ โปธินาม | ผู้บริหารระดับต้น (หัวหน้าฝ่ายทะเบียนการศึกษาปริญญาตรี) |
| 2. นายวันชัย ไทยยันโต | พนักงานปฏิบัติงาน |
| 3. นางสุลี กองศรี | พนักงานปฏิบัติงาน |
| 4. นางสาวจันทิมา หัปไชสงค์ | พนักงานปฏิบัติงาน |
| 5. นางสาวปิยรัตน์ พุทธหน่อแก้ว | พนักงานปฏิบัติงาน |
| 6. นายจักรพงษ์ คิ้วดวงตา | พนักงานปฏิบัติงาน |
| 7. นางสาวณัฐชยา อินหลง | พนักงานปฏิบัติงาน |

ฝ่ายทะเบียนการศึกษาระดับบัณฑิตศึกษา

- | | |
|-------------------------------|---|
| 1. นางสาวเสาวลักษณ์ สมบูรณ์ผล | ผู้บริหารระดับต้น (หัวหน้าฝ่ายทะเบียนการศึกษาระดับบัณฑิตศึกษา) |
| 2. นายอรรถกร คุณพันธ์ | พนักงานปฏิบัติงาน |
| 3. นางธิดาวรรณ คุณพันธ์ | พนักงานปฏิบัติงาน |
| 4. นางสาวปราณี อริยพุกษ์ | พนักงานปฏิบัติงาน |
| 5. นายสิทธิพล สกกุลพรรณ | พนักงานปฏิบัติงาน |

ฝ่ายตรวจสอบและรับรองผลการศึกษา

- | | |
|-----------------------------|--|
| 1. นายมงคล ปินตาโมงค์ | ผู้บริหารระดับต้น (หัวหน้าฝ่ายตรวจสอบและรับรองผลการศึกษา) |
| 2. นางหยาดนที ปินตาโมงค์ | พนักงานปฏิบัติงาน |
| 3. นางสาวอำไพ อภิรมย์ | พนักงานปฏิบัติงาน |
| 4. นางสาวพิไลศรี ศรีวิเรือน | พนักงานปฏิบัติงาน |
| 5. นางสาวทัศนีย์ อินทหมื่น | พนักงานปฏิบัติงาน |
| 6. นางลำดวน ศรีโรย | พนักงานปฏิบัติงาน |
| 7. นางธัญญา เจริญรักษ์ | พนักงานปฏิบัติงาน |
| 8. นางสาวชนัยพร ชนะพูล | พนักงานปฏิบัติงาน |

ฝ่ายเทคโนโลยีสารสนเทศและประมวลผลการศึกษา

1. นายพิเชฐ จันทระเสนาวงศ์ ผู้บริหารระดับต้น
(หัวหน้าฝ่ายเทคโนโลยีสารสนเทศและประมวลผลการศึกษา) (ดำรงตำแหน่ง ตั้งแต่ 4 ธ.ค. 60)
2. นายธนสาร เมืองสุข นักวิชาการคอมพิวเตอร์ ระดับชำนาญการพิเศษ
3. นายมรกต กาวินจันทร์ พนักงานช่าง
4. นายณรงค์เดช วิโรจน์สกลกุล นักวิชาการคอมพิวเตอร์
5. นายนครินทร์ แก้วญาณะ นักวิชาการคอมพิวเตอร์
6. นายสังเวียน กุณา นักวิชาการคอมพิวเตอร์
7. นางสาวอสมมา ต๊ะคำ นักวิชาการคอมพิวเตอร์
8. นายณัฐกรณ์ บัวเจริญ นักวิชาการคอมพิวเตอร์ (ลาออก 1 พ.ค. 61)
9. นายณัฐพงศ์ ตันหนึ่ง นักวิชาการคอมพิวเตอร์
(บรรจุเป็นพนักงานมหาวิทยาลัย ตั้งแต่ 16 ก.ค. 61)
10. นายณัฐพงษ์ มังคละศรี นักวิชาการคอมพิวเตอร์
11. นายกันตพล ศรีธิยศ นักวิชาการคอมพิวเตอร์



จำนวนนักศึกษาใหม่ระดับปริญญาตรี

ปีการศึกษา 2560

| คณะ / สาขาวิชา | โควตา | ส่วนกลาง | โครงการพัฒนาคุณภาพการศึกษาฯ | รวม | จำนวนรับตามแผนฯ | มารายงานตัว คิดเป็นร้อยละของแผนฯ |
|--|------------|------------|-----------------------------|------------|-----------------|----------------------------------|
| คณะมนุษยศาสตร์ | 171 | 328 | 148 | 647 | 605 | 106.94 |
| - ภาษาอังกฤษ | 34 | 48 | 26 | 108 | 110 | |
| - ภาษาฝรั่งเศส | 10 | 20 | 8 | 38 | 40 | |
| - ภาษาเยอรมัน | 10 | 3 | 4 | 17 | 30 | |
| - ประวัติศาสตร์ | 10 | 18 | 5 | 33 | 35 | |
| - บ้านและชุมชน | 13 | 18 | 2 | 33 | 50 | |
| บัณฑิตเพื่อชุมชน | - | - | 8 | 8 | - | |
| - สารสนเทศศึกษา | 13 | 18 | 11 | 42 | 50 | |
| - ปรัชญา | 8 | 33 | - | 41 | 50 | |
| นักคิดเพื่อสังคม | - | - | 3 | 3 | - | |
| - จิตวิทยา | 23 | 24 | 8 | 55 | 60 | |
| - ภาษาไทย | 14 | 12 | 3 | 29 | 40 | |
| ส่งเสริมนักเขียนและกวีล้านนา | - | - | 5 | 5 | - | |
| - ภาษาญี่ปุ่น | 11 | 15 | 7 | 33 | 30 | |
| ชาวไทยภูเขา | - | - | 1 | 1 | - | |
| - ภาษาจีน | 7 | 7 | 12 | 26 | 30 | |
| - การท่องเที่ยว | 18 | 28 | 9 | 55 | 50 | |
| - ภาษาและวัฒนธรรมพม่า | - | 16 | - | 16 | - | |
| - ภาษาไทยในฐานะภาษาต่างประเทศ (นานาชาติ) | - | - | 36 | 36 | 30 | |
| - การท่องเที่ยว (ภาคพิเศษ) | - | 46 | - | 46 | - | |
| - ภาษาจีน (ภาคพิเศษ) | - | 22 | 148 | 22 | - | |
| คณะศึกษาศาสตร์ | 114 | 117 | 112 | 343 | 330 | 103.94 |
| - ประถมศึกษา | 16 | 14 | - | 30 | 30 | |
| - การศึกษาปฐมวัยและการศึกษาพิเศษ | 8 | 10 | 2 | 20 | 30 | |
| สถานฝึกครูปฐมวัย | - | - | 12 | 12 | - | |
| - ธุรกิจศึกษา | 8 | 7 | 1 | 16 | 30 | |

| คณะ / สาขาวิชา | โควตา | ส่วนกลาง | โครงการพัฒนาคุณภาพการศึกษา | รวม | จำนวนรับตามแผนฯ | มา รายงานตัว คิดเป็นร้อยละ ของแผนฯ |
|--------------------------------------|-----------|------------|----------------------------|------------|-----------------|---|
| พัฒนาครูธุรกิจรุ่นใหม่ | - | - | 12 | 12 | - | |
| - ภาษาไทย | 10 | 6 | 4 | 20 | 30 | |
| สืบสานครูภาษาไทย | - | - | 16 | 16 | - | |
| - ภาษาอังกฤษ | 12 | 15 | 2 | 29 | 30 | |
| - สังคมศึกษา | 8 | 4 | 2 | 14 | 30 | |
| สร้างเสริมศักยภาพครูสังคมศึกษา | - | - | 18 | 18 | - | |
| ชาวไทยภูเขา | - | - | 2 | 2 | - | |
| - ชีววิทยา | 9 | 11 | 1 | 21 | 20 | |
| - ฟิสิกส์ | 7 | 11 | 1 | 19 | 20 | |
| - เคมี | 4 | 13 | - | 17 | 20 | |
| - ศิลปศึกษา | 9 | 9 | 3 | 21 | 30 | |
| ขยายโอกาสครูศิลปะ | - | - | 11 | 11 | - | |
| - คณิตศาสตร์ | 15 | 15 | 1 | 31 | 30 | |
| - พลศึกษา | 8 | 2 | 7 | 17 | 30 | |
| เสริมสร้างศักยภาพครูพลศึกษา | - | - | 16 | 16 | - | |
| ชาวไทยภูเขา | - | - | 1 | 1 | - | |
| คณะวิจิตรศิลป์ | 70 | 113 | 147 | 330 | 375 | 88.00 |
| - ศิลปะภาพพิมพ์ | 10 | - | 28 | 38 | 40 | |
| - จิตรกรรม | 12 | - | 8 | 20 | 30 | |
| - ประติมากรรม | 2 | - | 37 | 39 | 40 | |
| - ศิลปะไทย | 6 | 18 | 1 | 25 | 55 | |
| ศิลปะวัฒนธรรม | - | - | 16 | 16 | - | |
| - การออกแบบ | 8 | 23 | 3 | 34 | 40 | |
| - ศิลปะการถ่ายภาพ | 11 | 11 | 14 | 36 | 50 | |
| ผู้มีความสามารถฯ ด้านศิลปะการถ่ายภาพ | - | - | 14 | 14 | - | |
| - สื่อศิลปะ และการออกแบบสื่อ | 7 | 19 | - | 26 | 45 | |
| ผู้มีความสามารถฯ ด้านสื่อศิลปะฯ | - | - | 18 | 18 | - | |
| - สหศาสตร์ศิลป์ | 4 | 29 | 2 | 35 | 40 | |
| - ศิลปะการดนตรีและการแสดง | 10 | 13 | 2 | 25 | 35 | |
| ผู้มีความสามารถฯ ด้านศิลปะการดนตรีฯ | - | - | 4 | 4 | - | |

| คณะ / สาขาวิชา | โควตา | ส่วนกลาง | โครงการพัฒนาคุณภาพการศึกษา | รวม | จำนวนรับตามแผนฯ | มา รายงานตัว คิดเป็น ร้อยละ ของแผนฯ |
|---|------------|------------|----------------------------|--------------|-----------------|-------------------------------------|
| คณะสังคมศาสตร์ | 60 | 88 | 50 | 198 | 190 | 104.21 |
| - ภูมิศาสตร์ ปรเภทวิทย | 32 | 39 | 1 | 72 | 80 | |
| ภูมิศาสตร์โอลิมปิกวิชาการฯ | - | - | 3 | 3 | - | |
| - สังคมวิทยาและมานุษยวิทยา | 26 | 45 | 1 | 72 | 80 | |
| สังคมศาสตร์เพื่อสังคม | - | - | 8 | 8 | - | |
| - สังคมศาสตร์ หลักสูตรนานาชาติ | 2 | 4 | 37 | 43 | 30 | |
| คณะวิทยาศาสตร์ | 269 | 269 | 41 | 579 | 685 | 84.53 |
| - เคมี เคมีอุตสาหกรรม ชีวเคมีและชีวเคมี เทคโนโลยี | 79 | 68 | 3 | 150 | 175 | |
| - ชีววิทยา จุลชีววิทยา สัตววิทยา | 49 | 68 | 4 | 121 | 140 | |
| - ฟิสิกส์ วัสดุศาสตร์ | 26 | 41 | 1 | 68 | 100 | |
| - ธรณีวิทยา | 20 | 14 | 2 | 36 | 40 | |
| - อัญมณีวิทยา | 10 | 20 | 1 | 31 | 40 | |
| - คณิตศาสตร์ สถิติ | 42 | 37 | 5 | 84 | 115 | |
| - วิทยาการคอมพิวเตอร์ | 43 | 21 | 4 | 68 | 75 | |
| รับตรงของคณะ | - | - | 21 | 21 | - | |
| คณะวิศวกรรมศาสตร์ | 193 | 338 | 516 | 1,047 | 950 | 110.21 |
| - วิศวกรรมโยธา | 52 | 36 | 12 | 100 | 120 | |
| ผู้มีความรู้ความสามารถพิเศษ | - | - | 17 | 17 | - | |
| - วิศวกรรมไฟฟ้า | 18 | 22 | 18 | 58 | 80 | |
| วิศวะสู่ชุมชน | - | - | 1 | 1 | - | |
| ผู้มีความรู้ความสามารถพิเศษ | - | - | 31 | 31 | - | |
| ผลิตวิศวกรเพื่อชุมชน | - | - | 24 | 24 | - | |
| - วิศวกรรมสิ่งแวดล้อม | 2 | 29 | 14 | 45 | 50 | |
| วิศวะสู่ชุมชน | - | - | 1 | 1 | - | |
| - วิศวกรรมอุตสาหการ | 13 | 61 | 40 | 114 | 120 | |
| วิศวะสู่ชุมชน | - | - | 1 | 1 | - | |
| ผู้มีความรู้ความสามารถพิเศษ | - | - | 20 | 20 | - | |
| ผลิตวิศวกรเพื่อชุมชน | - | - | 37 | 37 | - | |
| - วิศวกรรมเครื่องกล | 75 | 53 | 32 | 160 | 200 | |
| วิศวะสู่ชุมชน | - | - | 1 | 1 | - | |

| คณะ / สาขาวิชา | โควตา | ส่วนกลาง | โครงการพัฒนาคุณภาพการศึกษา | รวม | จำนวนรับตามแผนฯ | มา รายงานตัว คิดเป็น ร้อยละ ของแผนฯ |
|--|------------|------------|----------------------------|------------|-----------------|-------------------------------------|
| ผู้มีความรู้ความสามารถพิเศษ | - | - | 18 | 18 | - | |
| ผลิตวิศวกรเพื่อชุมชน | - | - | 30 | 30 | - | |
| - วิศวกรรมเหมืองแร่ | 2 | 21 | 13 | 36 | 40 | |
| วิศวะสู่ชุมชน | - | - | 1 | 1 | - | |
| - วิศวกรรมคอมพิวเตอร์ | 29 | 21 | 18 | 68 | 70 | |
| รับนักเรียนที่มีอัจฉริยะภาพทางคอมพิวเตอร์ | - | - | 6 | 6 | - | |
| ผลิตวิศวกรเพื่อชุมชน | - | - | 15 | 15 | - | |
| - วิศวกรรมระบบสารสนเทศและเครือข่าย | 1 | 13 | 2 | 16 | 60 | |
| หลักสูตรสองภาษา | | | | | | |
| รับนักเรียนที่มีอัจฉริยะภาพทางคอมพิวเตอร์ | - | - | 9 | 9 | - | |
| รับนักศึกษาที่มีความรู้ความสามารถทางด้านภาษาอังกฤษ | - | - | 7 | 7 | - | |
| ผลิตวิศวกรเพื่อชุมชน | - | - | 17 | 17 | - | |
| - วิศวกรรมเครื่องกล หลักสูตรนานาชาติ | 1 | 3 | 5 | 9 | 40 | |
| - วิศวกรรมเครื่องกล ภาคพิเศษ | - | 9 | 29 | 38 | 40 | |
| - วิศวกรรมอุตสาหการ ภาคพิเศษ | - | 41 | 57 | 98 | 60 | |
| - วิศวกรรมคอมพิวเตอร์ ภาคพิเศษ | - | 10 | 13 | 23 | 30 | |
| - วิศวกรรมไฟฟ้า ภาคพิเศษ | - | 19 | 27 | 46 | 40 | |
| คณะแพทยศาสตร์ | 58 | 41 | 155 | 254 | 246 | 103.25 |
| - แพทยศาสตร์ | 58 | - | 63 | 121 | 246 | |
| กสพท. | - | 41 | - | 41 | - | |
| ผลิตแพทย์เพิ่มเพื่อชาวชนบท | - | - | 56 | 56 | - | |
| กระจายแพทย์หนึ่งอำเภอหนึ่งทุน (ODOD) | - | - | 36 | 36 | - | |
| คณะเกษตรศาสตร์ | 117 | 184 | 65 | 366 | 465 | 78.71 |
| - เศรษฐศาสตร์เกษตร | 22 | 66 | - | 88 | 120 | |
| อุดมศึกษาเพื่อทายาทเกษตรกร | - | - | 1 | 1 | - | |
| นักวิทยาศาสตร์เกษตร | - | - | 6 | 6 | - | |
| - พืชไร่ พืชสวน สัตวศาสตร์ ภูมิวิทยา | 95 | 118 | 10 | 223 | 345 | |
| โรคพืช ฯลฯ | | | | | | |
| อุดมศึกษาเพื่อทายาทเกษตรกร | - | - | 24 | 24 | - | |

| คณะ / สาขาวิชา | โควตา | ส่วนกลาง | โครงการพัฒนาคุณภาพการศึกษา | รวม | จำนวนรับตามแผนฯ | มา รายงานตัว คิดเป็น ร้อยละ ของแผนฯ |
|---|------------|------------|----------------------------|------------|-----------------|-------------------------------------|
| นักวิทยาศาสตร์เกษตร | - | - | 22 | 22 | - | |
| สำนักวิจัยบ้านเกิดเพื่อการเกษตรที่ยั่งยืน | - | - | 2 | 2 | - | |
| คณะทันตแพทยศาสตร์ | 26 | 38 | - | 64 | 60 | 106.67 |
| - ทันตแพทยศาสตร์ | 26 | - | - | 26 | 60 | |
| กสพท. | - | 38 | - | 38 | - | |
| คณะเภสัชศาสตร์ | 46 | 110 | - | 156 | 160 | 97.50 |
| - เภสัชศาสตร์ หลักสูตร 6 ปี | 46 | 106 | - | 152 | 160 | |
| กสพท. | - | 4 | - | 4 | - | |
| คณะเทคนิคการแพทย์ | 118 | 122 | 81 | 321 | 315 | 101.90 |
| - เทคนิคการแพทย์ | 44 | 36 | 19 | 99 | 100 | |
| ความร่วมมือฯ ชายแดนใต้ | - | - | 1 | 1 | - | |
| รับนักศึกษาฯ เพื่อพัฒนามก้อยฯ | - | - | 2 | 2 | - | |
| - กิจกรรมบำบัด | 31 | 19 | 25 | 75 | 70 | |
| ความร่วมมือฯ ชายแดนใต้ | - | - | 2 | 2 | - | |
| - รังสีเทคนิค | 21 | 28 | 6 | 55 | 70 | |
| ความร่วมมือฯ ชายแดนใต้ | - | - | 4 | 4 | - | |
| รับ นศ.ฯ เพื่อแก้ไขปัญหาขาดแคลนฯ | - | - | 17 | 17 | - | |
| - กายภาพบำบัด | 22 | 39 | 2 | 63 | 75 | |
| ความร่วมมือฯ ชายแดนใต้ | - | - | 2 | 2 | - | |
| รับนักศึกษาฯ เพื่อพัฒนามก้อยฯ | - | - | 1 | 1 | - | |
| คณะพยาบาลศาสตร์ | 89 | 67 | 30 | 186 | 230 | 80.87 |
| - พยาบาลศาสตร์ | 81 | 62 | 8 | 151 | 200 | |
| เรียนดีพร้อมโควตา | - | - | 5 | 5 | - | |
| ผลิตบัณฑิตพยาบาลฯ ตามรอยสมเด็จพระเจ้า | - | - | 2 | 2 | - | |
| - พยาบาลศาสตร์ หลักสูตรนานาชาติ | 8 | 5 | 15 | 28 | 30 | |
| คณะอุตสาหกรรมเกษตร | 76 | 211 | 16 | 303 | 420 | 72.14 |
| - วิทยาศาสตร์และเทคโนโลยีการอาหาร | 29 | 36 | 5 | 70 | 80 | |
| - เทคโนโลยีชีวภาพทางอุตสาหกรรมเกษตร | 21 | 38 | 2 | 61 | 70 | |
| - วิศวกรรมกระบวนการอาหาร | 15 | 54 | - | 69 | 80 | |
| - เทคโนโลยีการพัฒนาผลิตภัณฑ์ | 6 | 32 | 4 | 42 | 70 | |
| - เทคโนโลยีการบรรจุ | 2 | 26 | 1 | 29 | 70 | |

| คณะ / สาขาวิชา | โควตา | ส่วนกลาง | โครงการพัฒนาคุณภาพการศึกษา | รวม | จำนวนรับตามแผนฯ | มา รายงานตัว คิดเป็น ร้อยละ ของแผนฯ |
|---|------------|------------|----------------------------|------------|-----------------|-------------------------------------|
| - เทคโนโลยีผลิตภัณฑ์ทางทะเล | 3 | 25 | 4 | 32 | 50 | |
| คณะสัตวแพทยศาสตร์ | 26 | 34 | 6 | 66 | 75 | 88.00 |
| - สัตวแพทยศาสตร์ | 26 | 30 | 2 | 58 | 75 | |
| กสพท. | - | 4 | - | 4 | - | |
| ปริญญาที่สอง | - | - | 4 | 4 | - | |
| คณะบริหารธุรกิจ | 132 | 294 | 105 | 531 | 400 | 132.75 |
| - บริหารธุรกิจ | 89 | 132 | 53 | 274 | 280 | |
| เรียนดีพร้อมโควตา | - | - | 27 | 27 | - | |
| ทายาทศิษย์เก่า Acc-Ba | - | - | 3 | 3 | - | |
| ทายาทผู้ประกอบการธุรกิจ | - | - | 16 | 16 | - | |
| ผู้มีศักยภาพพิเศษในการเป็นผู้นำและ ในทางธุรกิจ | - | - | 5 | 5 | - | |
| ชาวไทยภูเขา | - | - | 1 | 1 | - | |
| - บริหารธุรกิจ ภาคพิเศษ | 43 | 162 | - | 205 | 120 | |
| คณะเศรษฐศาสตร์ | 62 | 81 | 42 | 185 | 600 | 30.83 |
| - เศรษฐศาสตร์ | 52 | 68 | 4 | 124 | } 300 | |
| หลักสูตรควบสองปริญญา | 6 | 12 | - | 18 | | |
| - เศรษฐศาสตร์ หลักสูตรนานาชาติ | 4 | 1 | 38 | 43 | 300 | |
| คณะสถาปัตยกรรมศาสตร์ | 43 | 32 | 39 | 114 | 105 | 108.57 |
| - สถาปัตยกรรมศาสตร์ หลักสูตร 5 ปี | 43 | 27 | 16 | 86 | 85 | |
| - สถาปัตยกรรม หลักสูตร 4 ปี | - | 5 | 18 | 23 | 20 | |
| - การออกแบบเชิงบูรณาการสถาปัตยกรรม แนวใหม่ฯ | - | - | 5 | 5 | - | |
| คณะการสื่อสารมวลชน | 52 | 127 | 39 | 218 | 230 | 94.78 |
| - การสื่อสารมวลชน | 47 | 86 | 12 | 145 | 230 | |
| สื่อสารมวลชนเพื่อสังคม | - | - | 16 | 16 | - | |
| สื่อสารกระจายโอกาส | - | - | 2 | 2 | - | |
| ผู้มีความสามารถพิเศษทางการ สื่อสารมวลชน | - | - | 9 | 9 | - | |
| หลักสูตรควบสองปริญญา | 5 | 41 | - | 46 | - | |

| คณะ / สาขาวิชา | โควตา | ส่วนกลาง | โครงการพัฒนาคุณภาพการศึกษา | รวม | จำนวนรับตามแผนฯ | มา รายงานตัว คิดเป็น ร้อยละ ของแผนฯ |
|--|--------------|--------------|----------------------------|--------------|-----------------|-------------------------------------|
| คณะรัฐศาสตร์และรัฐประศาสนศาสตร์ | 102 | 100 | 45 | 247 | 280 | 88.21 |
| - การเมืองและการปกครอง | 33 | 27 | 14 | 74 | 80 | |
| - รัฐประศาสนศาสตร์ | 43 | 39 | 14 | 96 | 100 | |
| ชาวไทยภูเขา | - | - | 1 | 1 | - | |
| - การระหว่างประเทศ | 26 | 34 | 15 | 75 | 100 | |
| ชาวไทยภูเขา | - | - | 1 | 1 | - | |
| คณะนิติศาสตร์ | 45 | 191 | 22 | 258 | 240 | 107.50 |
| - นิติศาสตร์ | 45 | 31 | 5 | 81 | 80 | |
| ผู้มีแววเป็นนักนิติศาสตร์ | - | - | 10 | 10 | - | |
| ชาวไทยภูเขา | - | - | 7 | 7 | - | |
| - นิติศาสตร์ ภาคพิเศษ | - | 160 | - | 160 | 160 | |
| วิทยาลัยศิลปะ สื่อ และเทคโนโลยี | 37 | 20 | 169 | 226 | 215 | 105.12 |
| - แอนิเมชันและเกม ประเภทวิทย์-คณิต | 18 | 13 | 4 | 35 | 75 | |
| สร้างบุคลากรทางด้านเทคโนโลยี | - | - | 34 | 34 | | |
| สารสนเทศ | - | - | - | - | | |
| ส่งเสริมนักเรียนผู้ที่มีความสามารถพิเศษฯ | - | - | 3 | 3 | | |
| ในการประกวดแข่งขัน | - | - | - | - | | |
| - รับนักเรียนผู้ที่มีความสามารถพิเศษฯ (Gifted IT) | - | - | 5 | 5 | | |
| - การจัดการสมัยใหม่และเทคโนโลยี | 9 | 5 | 3 | 17 | 90 | |
| สารสนเทศ ประเภทวิทย์-คณิต | - | - | - | - | | |
| สร้างบุคลากรทางด้านเทคโนโลยี | - | - | 80 | 80 | | |
| สารสนเทศ | - | - | - | - | | |
| ส่งเสริมนักเรียนผู้ที่มีความสามารถพิเศษฯ | - | - | 1 | 1 | | |
| ในการประกวดแข่งขัน | - | - | - | - | | |
| - รับนักเรียนผู้ที่มีความสามารถพิเศษฯ (Gifted IT) | - | - | 1 | 1 | | |
| - วิศวกรรมซอฟต์แวร์ หลักสูตรนานาชาติ | 10 | 2 | 6 | 18 | 50 | |
| สร้างบุคลากรทางด้านเทคโนโลยี | - | - | 7 | 7 | | |
| สารสนเทศ | - | - | - | - | | |
| - วิศวกรรมซอฟต์แวร์ หลักสูตรนานาชาติ (ช่องทางนานาชาติ) | - | - | 25 | 25 | | |
| รวม | 1,906 | 2,905 | 1,828 | 6,639 | 7,176 | 92.52 |



จำนวนนักศึกษาใหม่ระดับบัณฑิตศึกษา

ปีการศึกษา 2560

| คณะ | ภาคการศึกษาที่ 1 | ภาคการศึกษาที่ 2 | รวม |
|---------------------------------|------------------|------------------|-------|
| คณะมนุษยศาสตร์ | 55 | - | 55 |
| คณะศึกษาศาสตร์ | 108 | 1 | 109 |
| คณะวิจิตรศิลป์ | 22 | 2 | 24 |
| คณะสังคมศาสตร์ | 66 | - | 66 |
| คณะวิทยาศาสตร์ | 194 | 17 | 211 |
| คณะวิศวกรรมศาสตร์ | 173 | 25 | 198 |
| คณะแพทยศาสตร์ | 216 | 3 | 219 |
| คณะเกษตรศาสตร์ | 73 | 9 | 82 |
| คณะทันตแพทยศาสตร์ | 69 | - | 69 |
| คณะเภสัชศาสตร์ | 29 | 1 | 30 |
| คณะเทคนิคการแพทย์ | 40 | 1 | 41 |
| คณะพยาบาลศาสตร์ | 121 | - | 121 |
| คณะอุตสาหกรรมเกษตร | 25 | 1 | 26 |
| คณะสัตวแพทยศาสตร์ | 10 | 9 | 19 |
| คณะบริหารธุรกิจ | 224 | - | 224 |
| คณะเศรษฐศาสตร์ | 94 | 52 | 146 |
| คณะสถาปัตยกรรมศาสตร์ | 13 | - | 13 |
| คณะการสื่อสารมวลชน | 11 | - | 11 |
| คณะรัฐศาสตร์และรัฐประศาสนศาสตร์ | 25 | - | 25 |
| คณะนิติศาสตร์ | 21 | - | 21 |
| วิทยาลัยศิลปะ สื่อ และเทคโนโลยี | 30 | 1 | 31 |
| บัณฑิตวิทยาลัย | 38 | 1 | 39 |
| รวม | 1,657 | 123 | 1,780 |



จำนวนนักศึกษาที่มีสถานภาพ

ปีการศึกษา 2560

| คณะ | ภาคการศึกษาที่ 1 | | ภาคการศึกษาที่ 2 | | ภาคฤดูร้อน | |
|---------------------------------|------------------|--------------|------------------|--------------|---------------|--------------|
| | ป. ตี๋ | บัณฑิตา | ป. ตี๋ | บัณฑิตา | ป. ตี๋ | บัณฑิตา |
| คณะมนุษยศาสตร์ | 2,286 | 293 | 2,288 | 290 | 2,572 | 283 |
| คณะศึกษาศาสตร์ | 1,451 | 582 | 1,453 | 575 | 1,561 | 534 |
| คณะวิจิตรศิลป์ | 1,196 | 65 | 1,193 | 61 | 1,337 | 68 |
| คณะสังคมศาสตร์ | 693 | 248 | 688 | 243 | 759 | 224 |
| คณะวิทยาศาสตร์ | 2,057 | 780 | 2,052 | 755 | 2,360 | 726 |
| คณะวิศวกรรมศาสตร์ | 3,460 | 698 | 3,445 | 675 | 3,670 | 703 |
| คณะแพทยศาสตร์ | 1,473 | 530 | 1,473 | 520 | 1,482 | 510 |
| คณะเกษตรศาสตร์ | 1,454 | 390 | 1,449 | 387 | 1,399 | 376 |
| คณะทันตแพทยศาสตร์ | 524 | 137 | 523 | 131 | 494 | 142 |
| คณะเภสัชศาสตร์ | 835 | 119 | 834 | 114 | 875 | 126 |
| คณะเทคนิคการแพทย์ | 1,238 | 115 | 1,237 | 110 | 1,282 | 108 |
| คณะพยาบาลศาสตร์ | 2,623 | 380 | 2,622 | 368 | 2,164 | 407 |
| คณะอุตสาหกรรมเกษตร | 1,221 | 100 | 1,218 | 98 | 1,428 | 98 |
| คณะสัตวแพทยศาสตร์ | 355 | 102 | 355 | 101 | 363 | 96 |
| คณะบริหารธุรกิจ | 2,014 | 656 | 2,013 | 641 | 2,108 | 757 |
| คณะเศรษฐศาสตร์ | 1,371 | 381 | 1,369 | 363 | 1,301 | 320 |
| คณะสถาปัตยกรรมศาสตร์ | 450 | 42 | 449 | 42 | 485 | 46 |
| คณะการสื่อสารมวลชน | 945 | 35 | 943 | 34 | 1,052 | 36 |
| คณะรัฐศาสตร์และรัฐประศาสนศาสตร์ | 1,002 | 93 | 999 | 92 | 997 | 106 |
| คณะนิติศาสตร์ | 904 | 55 | 901 | 55 | 1,002 | 48 |
| วิทยาลัยศิลปะ สื่อ และเทคโนโลยี | 946 | 97 | 946 | 95 | 981 | 96 |
| คณะสาธารณสุขศาสตร์ | - | 97 | - | 95 | - | 136 |
| วิทยาลัยนานาชาตินวัตกรรมดิจิทัล | 4 | - | 4 | - | - | - |
| บัณฑิตวิทยาลัย | - | 181 | - | 175 | - | 128 |
| รวม | 28,502 | 6,176 | 28,454 | 6,020 | 29,672 | 6,074 |
| รวมทั้งสิ้น | 34,678 | | 34,474 | | 35,746 | |



จำนวนนักศึกษาลงทะเบียนเรียนวิชา

ปีการศึกษา 2560

| คณะ | ภาคการศึกษาที่ 1 | | ภาคการศึกษาที่ 2 | | ภาคฤดูร้อน | |
|---------------------------------|------------------|--------------|------------------|--------------|--------------|------------|
| | ป. ตี๋ | บัณฑิตา | ป. ตี๋ | บัณฑิตา | ป. ตี๋ | บัณฑิตา |
| คณะมนุษยศาสตร์ | 2,228 | 132 | 2,217 | 127 | 236 | 14 |
| คณะศึกษาศาสตร์ | 1,436 | 237 | 1,432 | 231 | 362 | 41 |
| คณะวิจิตรศิลป์ | 1,156 | 39 | 1,139 | 38 | 183 | - |
| คณะสังคมศาสตร์ | 676 | 67 | 672 | 67 | 164 | 22 |
| คณะวิทยาศาสตร์ | 2,001 | 379 | 1,982 | 376 | 580 | 19 |
| คณะวิศวกรรมศาสตร์ | 3,421 | 316 | 3,381 | 312 | 1,746 | 17 |
| คณะแพทยศาสตร์ | 483 | 149 | 482 | 146 | 5 | 10 |
| คณะเกษตรศาสตร์ | 1,443 | 175 | 1,430 | 175 | 361 | 3 |
| คณะทันตแพทยศาสตร์ | 224 | 94 | 223 | 93 | 1 | 6 |
| คณะเภสัชศาสตร์ | 707 | 50 | 703 | 49 | 391 | 21 |
| คณะเทคนิคการแพทย์ | 1,197 | 78 | 1,193 | 78 | 415 | - |
| คณะพยาบาลศาสตร์ | 817 | 147 | 812 | 147 | 418 | 52 |
| คณะอุตสาหกรรมเกษตร | 1,210 | 49 | 1,203 | 48 | 363 | 3 |
| คณะสัตวแพทยศาสตร์ | 169 | 43 | 169 | 43 | - | 9 |
| คณะบริหารธุรกิจ | 1,993 | 428 | 1,989 | 421 | 307 | 5 |
| คณะเศรษฐศาสตร์ | 1,332 | 111 | 1,324 | 107 | 517 | 32 |
| คณะสถาปัตยกรรมศาสตร์ | 437 | 24 | 430 | 24 | 38 | 1 |
| คณะการสื่อสารมวลชน | 935 | 20 | 927 | 19 | 126 | - |
| คณะรัฐศาสตร์ฯ | 992 | 54 | 989 | 54 | 168 | 1 |
| คณะนิติศาสตร์ | 897 | 29 | 883 | 29 | 341 | 1 |
| วิทยาลัยศิลปะ สื่อ และเทคโนโลยี | 920 | 49 | 906 | 49 | 118 | - |
| คณะสาธารณสุขศาสตร์ | - | - | - | - | - | 34 |
| วิทยาลัยนานาชาตินวัตกรรมดิจิทัล | 4 | - | 4 | - | - | - |
| บัณฑิตวิทยาลัย | - | 81 | - | 79 | - | 12 |
| รวม | 24,678 | 2,751 | 24,490 | 2,712 | 6,840 | 303 |
| รวมทั้งสิ้น | 27,429 | | 27,202 | | 7,143 | |



จำนวนนักศึกษาลงทะเบียนเพื่อใช้บริการของมหาวิทยาลัย

ปีการศึกษา 2560

| คณะ | ภาคการศึกษาที่ 1 | | ภาคการศึกษาที่ 2 | | ภาคฤดูร้อน | |
|---------------------------------|------------------|--------------|------------------|--------------|--------------|--------------|
| | ป. ตี๋ | บัณฑิตา | ป. ตี๋ | บัณฑิตา | ป. ตี๋ | บัณฑิตา |
| คณะมนุษยศาสตร์ | 4 | 126 | 1 | 128 | 2 | 86 |
| คณะศึกษาศาสตร์ | 1 | 336 | 1 | 284 | 1 | 128 |
| คณะวิจิตรศิลป์ | 4 | 28 | 1 | 6 | 2 | 8 |
| คณะสังคมศาสตร์ | 2 | 102 | - | 151 | - | 96 |
| คณะวิทยาศาสตร์ | 10 | 324 | 4 | 314 | 15 | 124 |
| คณะวิศวกรรมศาสตร์ | 4 | 315 | - | 313 | 8 | 204 |
| คณะแพทยศาสตร์ | 1 | 122 | - | 129 | 1 | 53 |
| คณะเกษตรศาสตร์ | 2 | 178 | 1 | 189 | 3 | 81 |
| คณะทันตแพทยศาสตร์ | - | 48 | - | 32 | - | 28 |
| คณะเภสัชศาสตร์ | - | 49 | - | 61 | - | 23 |
| คณะเทคนิคการแพทย์ | - | 35 | - | 27 | - | 33 |
| คณะพยาบาลศาสตร์ | - | 159 | - | 162 | - | 253 |
| คณะอุตสาหกรรมเกษตร | 1 | 41 | 1 | 45 | 3 | 20 |
| คณะสัตวแพทยศาสตร์ | - | 37 | - | 45 | - | 28 |
| คณะบริหารธุรกิจ | 2 | 268 | - | 161 | - | 230 |
| คณะเศรษฐศาสตร์ | 15 | 109 | 1 | 116 | 4 | 64 |
| คณะสถาปัตยกรรมศาสตร์ | - | 15 | - | 16 | - | 11 |
| คณะการสื่อสารมวลชน | 1 | 20 | - | 10 | - | 2 |
| คณะรัฐศาสตร์และรัฐประศาสนศาสตร์ | - | 41 | - | 33 | 1 | 43 |
| คณะนิติศาสตร์ | 1 | 20 | - | 20 | - | 9 |
| วิทยาลัยศิลปะ สื่อ และเทคโนโลยี | 12 | 33 | 8 | 33 | 8 | 2 |
| คณะสาธารณสุขศาสตร์ | - | 3 | - | 60 | - | 28 |
| บัณฑิตวิทยาลัย | - | 152 | - | 74 | - | 20 |
| รวม | 60 | 2,561 | 18 | 2,409 | 48 | 1,574 |
| รวมทั้งสิ้น | 2,621 | | 2,427 | | 1,622 | |



จำนวนกระบวนวิชาที่มีนักศึกษาลงทะเบียน

ปีการศึกษา 2560

| คณะ | ภาคการศึกษาที่ 1 | | ภาคการศึกษาที่ 2 | | ภาคฤดูร้อน | |
|---------------------------------|------------------|--------------|------------------|--------------|------------|------------|
| | ป.ตรี | บัณฑิตฯ | ป.ตรี | บัณฑิตฯ | ป.ตรี | บัณฑิตฯ |
| คณะมนุษยศาสตร์ | 321 | 64 | 320 | 54 | 22 | 6 |
| คณะศึกษาศาสตร์ | 215 | 83 | 230 | 91 | 45 | 12 |
| คณะวิจิตรศิลป์ | 157 | 6 | 161 | 9 | 9 | - |
| คณะสังคมศาสตร์ | 68 | 62 | 73 | 46 | 7 | 3 |
| คณะวิทยาศาสตร์ | 340 | 287 | 363 | 261 | 30 | 30 |
| คณะวิศวกรรมศาสตร์ | 235 | 138 | 243 | 141 | 24 | 12 |
| คณะแพทยศาสตร์ | 200 | 510 | 145 | 190 | 4 | 23 |
| คณะเกษตรศาสตร์ | 147 | 155 | 161 | 131 | 17 | 5 |
| คณะทันตแพทยศาสตร์ | 111 | 207 | 89 | 171 | - | 8 |
| คณะเภสัชศาสตร์ | 108 | 53 | 75 | 55 | 4 | 8 |
| คณะเทคนิคการแพทย์ | 79 | 51 | 75 | 53 | 13 | 1 |
| คณะพยาบาลศาสตร์ | 30 | 46 | 36 | 51 | 10 | 12 |
| คณะอุตสาหกรรมเกษตร | 97 | 68 | 127 | 68 | 13 | 3 |
| คณะสัตวแพทยศาสตร์ | 16 | 33 | 64 | 38 | 1 | 2 |
| คณะบริหารธุรกิจ | 70 | 57 | 69 | 56 | 5 | 4 |
| คณะเศรษฐศาสตร์ | 38 | 40 | 39 | 32 | 20 | 6 |
| คณะสถาปัตยกรรมศาสตร์ | 34 | 15 | 32 | 12 | 4 | 2 |
| คณะการสื่อสารมวลชน | 32 | 8 | 34 | 6 | 2 | - |
| คณะรัฐศาสตร์และรัฐประศาสนศาสตร์ | 41 | 17 | 60 | 19 | 2 | 1 |
| คณะนิติศาสตร์ | 45 | 9 | 43 | 9 | 15 | 1 |
| วิทยาลัยศิลปะ สื่อ และเทคโนโลยี | 81 | 35 | 77 | 39 | 6 | - |
| บัณฑิตวิทยาลัย | - | 115 | - | 91 | - | 18 |
| รวม | 2,465 | 2,059 | 2,516 | 1,623 | 253 | 157 |
| รวมทั้งสิ้น | 4,524 | | 4,139 | | 410 | |



จำนวนนักศึกษาที่พ้นสภาพการเป็นนักศึกษา

ปีการศึกษา 2560

| คณะ | ภาคการศึกษาที่ 1 | | ภาคการศึกษาที่ 2 | | ภาคฤดูร้อน | |
|---------------------------------|------------------|-----------|------------------|-----------|------------|----------|
| | ป. ตรี | บัณฑิตฯ | ป. ตรี | บัณฑิตฯ | ป. ตรี | บัณฑิตฯ |
| คณะมนุษยศาสตร์ | 40 | 3 | 23 | 5 | 9 | - |
| คณะศึกษาศาสตร์ | 13 | 14 | 7 | 20 | 4 | - |
| คณะจิตรศิลป์ | 23 | - | 32 | 4 | 7 | - |
| คณะสังคมศาสตร์ | 14 | 7 | 18 | 8 | 5 | - |
| คณะวิทยาศาสตร์ | 66 | 11 | 56 | 2 | 50 | - |
| คณะวิศวกรรมศาสตร์ | 67 | 22 | 140 | 13 | 22 | - |
| คณะแพทยศาสตร์ | 3 | 3 | 2 | 1 | 1 | - |
| คณะเกษตรศาสตร์ | 22 | 8 | 33 | 3 | 2 | - |
| คณะทันตแพทยศาสตร์ | 1 | 2 | 2 | - | - | - |
| คณะเภสัชศาสตร์ | 5 | 2 | 1 | - | 8 | - |
| คณะเทคนิคการแพทย์ | 26 | 1 | 8 | 1 | 23 | - |
| คณะพยาบาลศาสตร์ | 7 | 3 | 10 | - | 8 | - |
| คณะอุตสาหกรรมเกษตร | 36 | 2 | 32 | 2 | 17 | - |
| คณะสัตวแพทยศาสตร์ | 3 | - | 3 | 1 | 2 | - |
| คณะบริหารธุรกิจ | 28 | 6 | 18 | 16 | 7 | - |
| คณะเศรษฐศาสตร์ | 38 | 2 | 37 | 4 | 11 | - |
| คณะสถาปัตยกรรมศาสตร์ | 6 | - | 6 | 1 | 7 | - |
| คณะการสื่อสารมวลชน | 8 | 1 | 9 | - | 1 | - |
| คณะรัฐศาสตร์และรัฐประศาสนศาสตร์ | 11 | 1 | 4 | 1 | 1 | - |
| คณะนิติศาสตร์ | 9 | 2 | 23 | 2 | 3 | - |
| วิทยาลัยศิลปะ สื่อ และเทคโนโลยี | 18 | 1 | 22 | 3 | 4 | - |
| คณะสาธารณสุขศาสตร์ | - | - | - | 1 | - | - |
| บัณฑิตวิทยาลัย | - | 3 | - | 2 | - | - |
| รวม | 444 | 94 | 486 | 90 | 192 | - |
| รวมทั้งสิ้น | 538 | | 576 | | 192 | |



จำนวนผู้มีสิทธิเข้ารับพระราชทานปริญญาบัตร ครั้งที่ 52

ณ วันที่ 23 มกราคม 2561

| คณะ | จำนวนผู้มีสิทธิเข้ารับพระราชทานปริญญาบัตร | | | รวม |
|---------------------------------|---|--------------|------------|--------------|
| | ปริญญาตรี | ปริญญาโท | ปริญญาเอก | |
| คณะมนุษยศาสตร์ | 461 | 43 | - | 504 |
| คณะศึกษาศาสตร์ | 286 | 122 | 18 | 426 |
| คณะวิจิตรศิลป์ | 279 | 13 | - | 292 |
| คณะสังคมศาสตร์ | 159 | 36 | 2 | 197 |
| คณะวิทยาศาสตร์ | 481 | 155 | 51 | 687 |
| คณะวิศวกรรมศาสตร์ | 621 | 170 | 17 | 808 |
| คณะแพทยศาสตร์ | 248 | 30 | 16 | 294 |
| คณะเกษตรศาสตร์ | 326 | 114 | 10 | 450 |
| คณะทันตแพทยศาสตร์ | 114 | 26 | 2 | 142 |
| คณะเภสัชศาสตร์ | 142 | 3 | 5 | 150 |
| คณะเทคนิคการแพทย์ | 253 | 16 | 11 | 280 |
| คณะพยาบาลศาสตร์ | 149 | 98 | 16 | 263 |
| คณะอุตสาหกรรมเกษตร | 268 | 10 | 1 | 279 |
| คณะสัตวแพทยศาสตร์ | 65 | 3 | 3 | 71 |
| คณะบริหารธุรกิจ | 418 | 167 | 2 | 587 |
| คณะเศรษฐศาสตร์ | 342 | 118 | 3 | 463 |
| คณะสถาปัตยกรรมศาสตร์ | 77 | 6 | - | 83 |
| คณะการสื่อสารมวลชน | 156 | 31 | - | 187 |
| คณะรัฐศาสตร์และรัฐประศาสนศาสตร์ | 206 | 78 | - | 284 |
| คณะนิติศาสตร์ | 202 | 9 | - | 211 |
| วิทยาลัยศิลปะ สื่อ และเทคโนโลยี | 272 | 24 | 1 | 297 |
| คณะสาธารณสุขศาสตร์ | - | 11 | - | 11 |
| บัณฑิตวิทยาลัย | - | 78 | 9 | 87 |
| รวม | 5,525 | 1,361 | 167 | 7,053 |



จำนวนผู้เข้ารับพระราชทานปริญญาบัตร ครั้งที่ 52

ณ วันที่ 23 มกราคม 2561

| คณะ | จำนวนผู้เข้ารับพระราชทานปริญญาบัตร | | | รวม |
|---------------------------------|------------------------------------|--------------|------------|--------------|
| | ปริญญาตรี | ปริญญาโท | ปริญญาเอก | |
| คณะมนุษยศาสตร์ | 394 | 33 | - | 427 |
| คณะศึกษาศาสตร์ | 275 | 108 | 15 | 398 |
| คณะวิจิตรศิลป์ | 257 | 8 | - | 265 |
| คณะสังคมศาสตร์ | 150 | 20 | 2 | 172 |
| คณะวิทยาศาสตร์ | 442 | 111 | 46 | 599 |
| คณะวิศวกรรมศาสตร์ | 594 | 137 | 10 | 741 |
| คณะแพทยศาสตร์ | 237 | 29 | 14 | 280 |
| คณะเกษตรศาสตร์ | 320 | 91 | 9 | 420 |
| คณะทันตแพทยศาสตร์ | 109 | 18 | 2 | 129 |
| คณะเภสัชศาสตร์ | 141 | 1 | 5 | 147 |
| คณะเทคนิคการแพทย์ | 248 | 14 | 10 | 272 |
| คณะพยาบาลศาสตร์ | 142 | 81 | 10 | 233 |
| คณะอุตสาหกรรมเกษตร | 260 | 8 | 1 | 269 |
| คณะสัตวแพทยศาสตร์ | 65 | 1 | 3 | 69 |
| คณะบริหารธุรกิจ | 392 | 143 | 2 | 537 |
| คณะเศรษฐศาสตร์ | 301 | 91 | 3 | 395 |
| คณะสถาปัตยกรรมศาสตร์ | 74 | 4 | - | 78 |
| คณะการสื่อสารมวลชน | 143 | 30 | - | 173 |
| คณะรัฐศาสตร์และรัฐประศาสนศาสตร์ | 191 | 64 | - | 255 |
| คณะนิติศาสตร์ | 188 | 7 | - | 195 |
| วิทยาลัยศิลปะ สื่อ และเทคโนโลยี | 245 | 20 | 1 | 266 |
| คณะสาธารณสุขศาสตร์ | - | 10 | - | 10 |
| บัณฑิตวิทยาลัย | - | 64 | 7 | 71 |
| รวม | 5,168 | 1,093 | 140 | 6,401 |



จำนวนผู้ได้รับเกียรตินิยม เหรียญรางวัลเรียนดีตลอดหลักสูตร

พิธีพระราชทานปริญญาบัตร ครั้งที่ 52

| คณะ | เกียรตินิยม | | เหรียญรางวัลเรียนดี | |
|---------------------------------|--------------|------------|---------------------|------------|
| | อันดับหนึ่ง | อันดับสอง | ทอง | เงิน |
| คณะมนุษยศาสตร์ | 68 | 71 | 22 | 46 |
| คณะศึกษาศาสตร์ | 93 | 81 | 16 | 77 |
| คณะจิตรศิลป์ | 24 | 55 | 4 | 20 |
| คณะสังคมศาสตร์ | 13 | 14 | 1 | 12 |
| คณะวิทยาศาสตร์ | 65 | 61 | 20 | 45 |
| คณะวิศวกรรมศาสตร์ | 25 | 44 | 7 | 18 |
| คณะแพทยศาสตร์ | 47 | 54 | 12 | 35 |
| คณะเกษตรศาสตร์ | 9 | 25 | 4 | 5 |
| คณะทันตแพทยศาสตร์ | 20 | 27 | 2 | 18 |
| คณะเภสัชศาสตร์ | 40 | 23 | 8 | 32 |
| คณะเทคนิคการแพทย์ | 36 | 50 | 8 | 28 |
| คณะพยาบาลศาสตร์ | 40 | 32 | 5 | 35 |
| คณะอุตสาหกรรมเกษตร | 13 | 27 | 3 | 10 |
| คณะสัตวแพทยศาสตร์ | 7 | 16 | 1 | 6 |
| คณะบริหารธุรกิจ | 43 | 60 | 7 | 36 |
| คณะเศรษฐศาสตร์ | 39 | 39 | 8 | 31 |
| คณะสถาปัตยกรรมศาสตร์ | 5 | 12 | 1 | 4 |
| คณะการสื่อสารมวลชน | 15 | 21 | 1 | 14 |
| คณะรัฐศาสตร์และรัฐประศาสนศาสตร์ | 29 | 27 | 7 | 22 |
| คณะนิติศาสตร์ | 13 | 22 | 2 | 11 |
| วิทยาลัยศิลปะ สื่อ และเทคโนโลยี | 16 | 20 | 4 | 12 |
| รวม | 660 | 781 | 143 | 517 |
| รวมทั้งสิ้น | 1,441 | | 660 | |



จำนวนผู้สำเร็จการศึกษา

ปีการศึกษา 2560

| คณะ | ภาคการศึกษาที่ 1 | | ภาคการศึกษาที่ 2 | | ภาคฤดูร้อน | |
|---------------------------------|------------------|------------|------------------|------------|--------------|------------|
| | ป. ตรี | บัณฑิตฯ | ป. ตรี | บัณฑิตฯ | ป. ตรี | บัณฑิตฯ |
| คณะมนุษยศาสตร์ | 30 | 1 | 456 | 16 | 17 | 24 |
| คณะศึกษาศาสตร์ | 1 | 18 | 216 | 45 | 2 | 57 |
| คณะวิจิตรศิลป์ | 18 | 4 | 144 | 10 | 33 | 3 |
| คณะสังคมศาสตร์ | 45 | 6 | 91 | 8 | 25 | 26 |
| คณะวิทยาศาสตร์ | 16 | 31 | 413 | 50 | 30 | 67 |
| คณะวิศวกรรมศาสตร์ | 65 | 28 | 491 | 19 | 70 | 74 |
| คณะแพทยศาสตร์ | - | 8 | 233 | 13 | 1 | 97 |
| คณะเกษตรศาสตร์ | 7 | 4 | 307 | 21 | 12 | 32 |
| คณะทันตแพทยศาสตร์ | 4 | 8 | 95 | 11 | - | 30 |
| คณะเภสัชศาสตร์ | 1 | 6 | 115 | 4 | 1 | 5 |
| คณะเทคนิคการแพทย์ | - | 5 | 279 | 4 | 1 | 6 |
| คณะพยาบาลศาสตร์ | 1 | 17 | 201 | 32 | - | 48 |
| - พยาบาลศาสตร์ สถาบันสมทบ | - | - | 30 | - | 1 | - |
| - ประกาศนียบัตรผู้ช่วยพยาบาล | - | - | - | - | 102 | - |
| คณะอุตสาหกรรมเกษตร | 24 | 2 | 221 | 3 | 13 | 8 |
| คณะสัตวแพทยศาสตร์ | - | 1 | 57 | 2 | - | 14 |
| คณะบริหารธุรกิจ | 13 | 16 | 423 | 39 | 18 | 36 |
| คณะเศรษฐศาสตร์ | 168 | 22 | 249 | 37 | 24 | 38 |
| คณะสถาปัตยกรรมศาสตร์ | 2 | - | 79 | 1 | 8 | - |
| คณะการสื่อสารมวลชน | 7 | 1 | 171 | 2 | 5 | 2 |
| คณะรัฐศาสตร์และรัฐประศาสนศาสตร์ | 11 | 3 | 244 | 2 | 7 | 17 |
| คณะนิติศาสตร์ | 11 | - | 162 | 1 | 28 | - |
| วิทยาลัยศิลปะ สื่อ และเทคโนโลยี | 24 | 1 | 240 | 9 | 13 | 2 |
| คณะสาธารณสุขศาสตร์ | - | 2 | - | 8 | - | 4 |
| บัณฑิตวิทยาลัย | - | 7 | - | 16 | - | 8 |
| รวม | 448 | 191 | 5,310 | 353 | 411 | 598 |
| รวมทั้งสิ้น | 639 | | 5,663 | | 1,009 | |



จำนวนผู้ได้รับเกียรติบัตรรางวัลเรียนดี

ปีการศึกษา 2560

| คณะ | เกียรติบัตรรางวัลเรียนดี |
|---------------------------------|--------------------------|
| คณะมนุษยศาสตร์ | 400 |
| คณะศึกษาศาสตร์ | 693 |
| คณะวิจิตรศิลป์ | 97 |
| คณะสังคมศาสตร์ | 57 |
| คณะวิทยาศาสตร์ | 276 |
| คณะวิศวกรรมศาสตร์ | 228 |
| คณะแพทยศาสตร์ | 363 |
| คณะเกษตรศาสตร์ | 142 |
| คณะทันตแพทยศาสตร์ | 102 |
| คณะเภสัชศาสตร์ | 238 |
| คณะเทคนิคการแพทย์ | 237 |
| คณะพยาบาลศาสตร์ | 270 |
| คณะอุตสาหกรรมเกษตร | 91 |
| คณะสัตวแพทยศาสตร์ | 92 |
| คณะบริหารธุรกิจ | 263 |
| คณะเศรษฐศาสตร์ | 183 |
| คณะสถาปัตยกรรมศาสตร์ | 20 |
| คณะการสื่อสารมวลชน | 111 |
| คณะรัฐศาสตร์และรัฐประศาสนศาสตร์ | 163 |
| คณะนิติศาสตร์ | 60 |
| วิทยาลัยศิลปะ สื่อ และเทคโนโลยี | 71 |
| รวม | 4,157 |



สถิติการให้บริการเคาน์เตอร์บริการทะเบียนนักศึกษา

ปีการศึกษา 2560

หน่วย : รายการ

| รายการ | สถิติการให้บริการเคาน์เตอร์บริการทะเบียนนักศึกษา | | | | | | | | | | | | รวม |
|---|--|------------|------------|------------|------------|------------|------------|-------------|-------------|------------|-------------|------------|--------------|
| | ส.ค. 60 | ก.ย. 60 | ต.ค. 60 | พ.ย. 60 | ธ.ค. 60 | ม.ค. 61 | ก.พ. 61 | มี.ค. 61 | เม.ย. 61 | พ.ค. 61 | มิ.ย. 61 | ก.ค. 61 | |
| รายการขอชำระเงิน | | | | | | | | | | | | | |
| ค่ารักษาสถานภาพ | 235 | 183 | 22 | 42 | 39 | 148 | 72 | 25 | 5 | 31 | 17 | 27 | 846 |
| ค่าปรับลงทะเบียนหลังกำหนด | 27 | 25 | 49 | 16 | 3 | 19 | 51 | 58 | 6 | 3 | 104 | 20 | 381 |
| ค่าธรรมเนียมการศึกษา | 20 | 19 | 35 | 7 | 3 | 20 | 38 | 37 | 5 | 6 | 83 | 22 | 295 |
| ค่าโอนหน่วยกิตมหาวิทยาลัยเชียงใหม่ | 235 | | | | | | | | | | | | 235 |
| ค่าธรรมเนียมลงทะเบียนเพื่อใช้บริการของมหาวิทยาลัย | 1 | 7 | 26 | 19 | 3 | 8 | 23 | 35 | - | - | - | - | 122 |
| ค่าลงทะเบียนเพื่อใช้บริการ (นักศึกษาปริญญาตรี) | 11 | 2 | - | - | - | 6 | 3 | 1 | 1 | - | 24 | 2 | 50 |
| ค่าหน่วยกิต (เพิ่ม) | 14 | 7 | 1 | 4 | 1 | 15 | - | 1 | - | - | 3 | 3 | 49 |
| ค่าเทียบโอนผลการเรียนการศึกษานอกระบบ | - | - | - | - | 46 | - | - | - | - | - | - | - | 46 |
| ค่าโอนย้ายคณะ | 9 | - | - | - | - | 11 | 1 | 1 | - | - | 4 | 7 | 33 |
| ค่าเทียบโอนหน่วยกิตจากสถาบันอุดมศึกษาอื่น | 8 | - | - | - | - | - | - | | | | | | 8 |
| ค่าคืนสภาพนักศึกษา (หลักสูตรภาคปกติ) | 1 | - | - | 1 | - | 2 | - | - | - | 1 | 1 | - | 6 |
| ค่าคืนสภาพนักศึกษา (หลักสูตรภาคพิเศษ) | 1 | - | - | - | 1 | 1 | - | - | - | - | 2 | - | 5 |
| ค่าธรรมเนียมลงทะเบียนรักษาสถานภาพนักศึกษา | - | - | - | 1 | - | - | - | - | 1 | - | - | - | 2 |
| รวม | 562 | 243 | 133 | 90 | 96 | 230 | 188 | 158 | 18 | 41 | 238 | 81 | 2,078 |

| รายการ | สถิติการให้บริการเคาน์เตอร์บริการทะเบียนนักศึกษา | | | | | | | | | | | | รวม |
|--|--|------------|------------|------------|------------|------------|------------|-------------|-------------|------------|-------------|------------|-------|
| | ส.ค. 60 | ก.ย. 60 | ต.ค. 60 | พ.ย. 60 | ธ.ค. 60 | ม.ค. 61 | ก.พ. 61 | มี.ค. 61 | เม.ย. 61 | พ.ค. 61 | มิ.ย. 61 | ก.ค. 61 | |
| รายการขอใช้บริการ | | | | | | | | | | | | | |
| ขอ Transcript ฉบับภาษาอังกฤษ | 596 | 613 | 407 | 485 | 243 | 756 | 459 | 359 | 282 | 651 | 366 | 221 | 5,438 |
| ขอใบคำขอทำบัตรประจำตัวนักศึกษา | 468 | 390 | 308 | 350 | 175 | 424 | 323 | 358 | 291 | 339 | 205 | 217 | 3,848 |
| ขอรายงานตัวคาดว่าจะสำเร็จการศึกษา | 221 | 139 | 81 | 890 | 732 | 66 | 42 | 78 | 142 | 192 | 226 | 259 | 3,068 |
| ขอรับรองค่าปรับลงทะเบียนหลังกำหนด (กรณีมี มขท.50) | 378 | 111 | - | - | - | 649 | - | - | - | - | 106 | - | 1,244 |
| ขอหนังสือรับรองสถานภาพเป็นนักศึกษา (ฉบับภาษาไทย) | 212 | 152 | 90 | 188 | 80 | 53 | 70 | 58 | 41 | 56 | 47 | 39 | 1,086 |
| ขอหนังสือรับรองสถานภาพเป็นนักศึกษา ฉบับภาษาอังกฤษ | 52 | 81 | 79 | 90 | 47 | 82 | 81 | 105 | 60 | 63 | 21 | 12 | 773 |
| ขอ Transcript ฉบับภาษาไทย | 65 | 69 | 38 | 102 | 17 | 82 | 74 | 59 | 40 | 107 | 43 | 66 | 762 |
| ขอหนังสือรับรองคุณวุฒิ (ฉบับภาษาอังกฤษ) | 53 | 49 | 27 | 26 | 27 | 55 | 43 | 48 | 29 | 28 | 108 | 36 | 529 |
| ขอแก้ไขตัวสะกดชื่อ-สกุล ของนักศึกษาระดับปริญญาตรี | 27 | 8 | 9 | 36 | 16 | 100 | 105 | 12 | 7 | 9 | 22 | 6 | 357 |
| ขอสำเนาหนังสือรับรองคุณวุฒิ (ฉบับภาษาไทยหรือหลักสูตรนานาชาติ) | 41 | 21 | 19 | 18 | 10 | 25 | 13 | 26 | 17 | 22 | 66 | 12 | 290 |
| ขอใบปริญญาบัตร (ฉบับภาษาอังกฤษ) | 13 | 14 | 5 | 18 | 17 | 43 | 17 | 18 | 18 | 21 | 20 | 12 | 216 |
| ขอเปลี่ยนชื่อ-สกุล ของนักศึกษาระดับปริญญาตรี | 20 | 7 | 13 | 11 | 6 | 35 | 9 | 7 | 14 | 20 | 4 | 8 | 154 |
| ค่าบริการบรรจุของและเซ็นปิดผนึก | 4 | 7 | 8 | 13 | 11 | 14 | 11 | 8 | 10 | 13 | 15 | 12 | 126 |
| ขอใบแทนปริญญาบัตร (ฉบับภาษาไทยหรือหลักสูตรนานาชาติ) | 10 | 11 | 11 | 6 | 8 | 8 | 12 | 7 | 15 | 15 | 14 | 5 | 122 |
| ขอแก้ไขตัวสะกดชื่อ-สกุล ของนักศึกษาระดับบัณฑิตศึกษา | 9 | 7 | 2 | 11 | 11 | 11 | 3 | 3 | 10 | 17 | 27 | 10 | 121 |
| ค่าเช่าวิทยฐานะ | 6 | 8 | 11 | 6 | 6 | 14 | 5 | 18 | 11 | 6 | 9 | 10 | 110 |
| ขอเปลี่ยนชื่อ-สกุล ของนักศึกษาระดับบัณฑิตศึกษา | 19 | 6 | 7 | 6 | 7 | 7 | 3 | 3 | 8 | 10 | 14 | 2 | 92 |
| ขอสำเนาใบเสร็จค่าลงทะเบียนเพื่อใช้บริการฯ ระดับบัณฑิต (Bill Payment) | - | 1 | 6 | 15 | 10 | - | 1 | 9 | 19 | 16 | 9 | 2 | 88 |
| ขอหนังสือรับรองรายละเอียดกระบวนการ | 12 | 3 | 4 | 12 | 18 | 12 | 3 | 1 | 3 | 5 | 5 | 6 | 84 |
| ขอสำเนาใบเสร็จรับเงิน | 31 | 4 | 6 | 1 | 8 | 1 | 2 | 2 | 1 | 2 | 6 | 5 | 69 |
| ขอสำเนา มขท.55 (ใบแจ้งผลการศึกษารายบุคคล) | 12 | 2 | 1 | 2 | - | 7 | 1 | 4 | 1 | 6 | 13 | 7 | 56 |
| ขอแจ้งที่อยู่ใหม่ของนักศึกษาระดับปริญญาตรี | - | - | - | - | - | 15 | 6 | 4 | - | 5 | 3 | 9 | 42 |
| ค่าประกันอุบัติเหตุ | 11 | - | - | - | - | 1 | - | - | - | - | 2 | 21 | 35 |

| รายการ | สถิติการให้บริการเคาน์เตอร์บริการทะเบียนนักศึกษา | | | | | | | | | | | | รวม |
|--|--|--------------|--------------|--------------|--------------|--------------|--------------|--------------|--------------|--------------|--------------|------------|---------------|
| | ส.ค. 60 | ก.ย. 60 | ต.ค. 60 | พ.ย. 60 | ธ.ค. 60 | ม.ค. 61 | ก.พ. 61 | มี.ค. 61 | เม.ย. 61 | พ.ค. 61 | มิ.ย. 61 | ก.ค. 61 | |
| ขอรับรองตัวสะกดชื่อ-ชื่อภาษาอังกฤษ (กับเอกสารใบ Transcript) | 4 | 4 | 1 | 3 | 1 | - | - | 1 | 1 | 2 | 6 | 7 | 30 |
| ขอรับรองเอกสารมหาวิทยาลัย ต่างประเทศ | 1 | 2 | 2 | 2 | 6 | 9 | 3 | - | 1 | - | 1 | 2 | 29 |
| ขอใบคำขอทำบัตรประจำตัวนักศึกษา สถาบันสมทบ และ Visitor | 2 | 1 | 7 | 1 | 4 | - | 7 | 1 | - | - | 1 | 1 | 25 |
| ขอแจ้งที่อยู่ใหม่ของนักศึกษาระดับ ปริญญาตรี | 4 | 4 | 4 | - | 7 | 1 | 1 | - | - | 1 | - | - | 22 |
| ขอคืนเงินค่าธรรมเนียมการศึกษาของ นักศึกษาระดับปริญญาตรี | 3 | 2 | 1 | 2 | - | 2 | - | - | - | - | 4 | 2 | 16 |
| ขอคืนเงินค่าธรรมเนียมการศึกษาของ นักศึกษาระดับบัณฑิตศึกษา | 4 | - | - | 1 | - | 7 | - | - | 1 | - | - | - | 13 |
| ขอแก้ไขเลขที่บัตรประชาชน/วัน เดือน ปีเกิด ระดับปริญญาตรี | - | - | - | - | - | 2 | 1 | 1 | 1 | - | - | 1 | 6 |
| ขอแก้ไขเลขที่บัตรประจำตัวประชาชน/ วัน เดือน ปีเกิด ระดับบัณฑิตศึกษา | 1 | - | 2 | - | 1 | - | - | - | 1 | 1 | - | - | 6 |
| ขอรับรองตัวสะกดชื่อ-ชื่อสกุล ภาษาอังกฤษ (กับเอกสารใบปริญญา บัตรฉบับภาษาอังกฤษ) | 1 | - | - | - | - | - | 1 | 1 | 1 | 1 | - | - | 5 |
| ปกปริญญาบัตร | - | - | - | - | - | 1 | - | 1 | - | - | - | 1 | 3 |
| ขอแจ้งที่อยู่ใหม่ของนักศึกษาระดับ บัณฑิตศึกษา | 1 | - | - | 1 | - | - | - | - | - | - | - | - | 2 |
| ค่าบรรจุซองฯ หนังสือรับรอง รายละเอียดฯ | - | - | - | - | - | - | 1 | - | - | - | - | - | 1 |
| รวม | 2,281 | 1,716 | 1,149 | 2,296 | 1,468 | 2,482 | 1,297 | 1,192 | 1,025 | 1,608 | 1,363 | 991 | 18,868 |



สถิติการใช้บริการตู้ขอเอกสารทางการศึกษา

ปีการศึกษา 2560

หน่วย : รายการ

| รายการ | สถิติการใช้บริการตู้ขอเอกสารทางการศึกษา | | | | | | | | | | | | รวม |
|---|---|------------|------------|--------------|------------|--------------|--------------|--------------|--------------|--------------|--------------|--------------|---------------|
| | ส.ค. 60 | ก.ย. 60 | ต.ค. 60 | พ.ย. 60 | ธ.ค. 60 | ม.ค. 61 | ก.พ. 61 | มี.ค. 61 | เม.ย. 61 | พ.ค. 61 | มิ.ย. 61 | ก.ค. 61 | |
| Transcript ฉบับภาษาอังกฤษ | 793 | 257 | 451 | 697 | 427 | 1,178 | 934 | 718 | 772 | 1,113 | 976 | 492 | 8,808 |
| Transcript ฉบับภาษาไทย | 432 | 76 | 145 | 322 | 95 | 440 | 350 | 276 | 164 | 293 | 292 | 341 | 3,226 |
| หนังสือรับรองสถานภาพการเป็นนักศึกษา (ฉบับภาษาไทย) | 362 | 61 | 117 | 425 | 232 | 146 | 172 | 148 | 135 | 105 | 110 | 100 | 2,113 |
| หนังสือรับรองสถานภาพการเป็นนักศึกษา (ฉบับภาษาอังกฤษ) | 86 | 54 | 84 | 159 | 115 | 191 | 230 | 208 | 229 | 145 | 66 | 37 | 1,604 |
| หนังสือรับรองคุณวุฒิ (ฉบับภาษาอังกฤษ) | 51 | 20 | 22 | 34 | 33 | 52 | 56 | 34 | 49 | 40 | 172 | 51 | 614 |
| สำเนาหนังสือรับรองคุณวุฒิ (ฉบับภาษาไทยและหลักสูตรนานาชาติ) | 58 | 14 | 20 | 30 | 19 | 37 | 27 | 33 | 28 | 64 | 165 | 61 | 556 |
| ใบปริญญาบัตร (ฉบับภาษาอังกฤษ) | 15 | 4 | 4 | 20 | 14 | 29 | 43 | 18 | 14 | 20 | 37 | 20 | 238 |
| ใบปริญญาบัตร (ฉบับภาษาไทยหรือ หลักสูตรนานาชาติ) | 18 | 4 | 4 | 9 | 5 | 14 | 9 | 4 | 9 | 7 | 10 | 23 | 116 |
| หนังสือรับรองรายละเอียดกระบวนการวิชา | - | 1 | 1 | 2 | 4 | - | 1 | - | 2 | 1 | 3 | 2 | 17 |
| รวม | 1,815 | 491 | 848 | 1,698 | 944 | 2,087 | 1,822 | 1,439 | 1,402 | 1,788 | 1,831 | 1,127 | 17,292 |

✓ RECORDS

| | |
|------------------|---------------------------------------|
| Reliable | เชื่อถือได้ |
| Efficient | มีประสิทธิภาพ |
| Customer focused | ใส่ใจผู้รับบริการให้ได้รับความพึงพอใจ |
| On time | ตรงเวลา |
| Responsive | ตอบสนองทันการณ์ |
| Disciplined | เคร่งครัดในวินัย |
| Systematic | เป็นระบบ |



สำนักทะเบียนและประมวลผล
มหาวิทยาลัยเชียงใหม่



สำนักทะเบียนและประมวลผล มหาวิทยาลัยเชียงใหม่

โทรศัพท์ 0 5394 8901

โทรสาร 0 5389 2212, 0 5394 8948

www.reg.cmu.ac.th