



# รายงานประจำปีการศึกษา 2562

## สำนักทะเบียนและประมวลผล มหาวิทยาลัยเชียงใหม่

ANNUAL REPORT | ACADEMIC YEAR **2019**

REGISTRATION OFFICE CHIANG MAI UNIVERSITY

สารสนเทศเพื่อการวางแผนและพัฒนาการศึกษา



# มหาวิทยาลัยเชียงใหม่



## ปณิธาน

มหาวิทยาลัยเชียงใหม่ เป็นมหาวิทยาลัยแห่งแรกในส่วนภูมิภาค จัดตั้งขึ้นตามนโยบายของรัฐและเจตนารมณ์ของประชาชนในภาคเหนือ ให้เป็นศูนย์กลางทางวิชาการและวิชาชีพชั้นสูง เพื่ออำนวยประโยชน์แก่ท้องถิ่นและประเทศชาติโดยส่วนรวม

มหาวิทยาลัยแห่งนี้เป็นแหล่งสะสม ค้นคว้า วิจัย และถ่ายทอดความรู้ ตามหลักแห่งเสรีภาพทางวิชาการ โดยยึดมั่นในสัจธรรมและคุณธรรม เพื่อความเป็นเลิศทางวิชาการ การประยุกต์เผยแพร่ และการทำนุบำรุงศิลปวัฒนธรรม

บัณฑิตแห่งมหาวิทยาลัยเชียงใหม่ พึงฝึกฝนในการฝึกฝนตน เป็นผู้รู้จริง คิดเป็น ปฏิบัติได้ สามารถครองตน ครองคน ครองงาน ด้วยมโนธรรมและจิตสำนึกต่อสังคม

## วิสัยทัศน์

มหาวิทยาลัยชั้นนำที่รับผิดชอบต่อสังคมและการพัฒนาที่ยั่งยืน

(A Leading University Committed to Social Responsibility and Sustainable Development)

## พันธกิจ

1. ให้การศึกษา ส่งเสริมวิชาการและวิชาชีพชั้นสูง
2. ทำการวิจัยเพื่อความเป็นเลิศทางวิชาการและเกิดประโยชน์แก่สังคมเป็นส่วนรวม
3. บริการทางวิชาการแก่สังคม
4. ทำนุบำรุงและส่งเสริมศิลปวัฒนธรรม และอนุรักษ์สิ่งแวดล้อม



### สำนักทะเบียนและประมวลผล



การดำเนินงานของสำนักทะเบียนและประมวลผล มหาวิทยาลัยเชียงใหม่ ในรอบปี 2562 ได้บริหารงานเป็นไปตามวิสัยทัศน์ พันธกิจ และวัตถุประสงค์ โดยมีการดำเนินการด้านต่างๆ อาทิ การบริหาร ความเสี่ยง การพัฒนาโปรแกรมออนไลน์ การพัฒนาระบบสารสนเทศงาน ทะเบียนการศึกษา การปรับปรุงอาคารเรียนรวมหลังที่ 3 และ 5 การพัฒนา กระบวนการปฏิบัติงาน การให้บริการเคาน์เตอร์บริการทะเบียนนักศึกษา เป็นต้น ตลอดจนการสร้างเครือข่ายงานทะเบียนและประมวลผลการศึกษาทั้ง ภายในและภายนอกมหาวิทยาลัย โดยมีระบบการประกันคุณภาพองค์กรตาม แนวทาง CMU-EdPEX เป็นส่วนหนึ่งของกระบวนการบริหารที่ได้ดำเนินการ อย่างต่อเนื่อง

สำนักทะเบียนและประมวลผล ได้จัดทำรายงานประจำปีการศึกษา 2562 ขึ้น เพื่อสรุปผลการดำเนินงาน ในด้านต่างๆ ในรอบปีการศึกษา 2562 ซึ่งหมายถึง ภาคการศึกษาที่ 1 ภาคการศึกษาที่ 2 และภาคฤดูร้อน รวมทั้ง ข้อมูลสารสนเทศที่สำคัญ เพื่อแสดงความก้าวหน้าในภารกิจหลักของสำนักทะเบียนและประมวลผล และเป็นฐานใน การพัฒนางานในปีต่อไป

การดำเนินงานให้บรรลุตามพันธกิจและวัตถุประสงค์ที่กำหนด สำนักทะเบียนและประมวลผลได้รับ ข้อคิดเห็นและความร่วมมืออย่างดีจากคณะกรรมการอำนวยการประจำสำนักทะเบียนและประมวลผล ผู้บริหาร มหาวิทยาลัย คณะ วิทยาลัย สถาบัน สำนัก นักศึกษา ผู้รับบริการ และบุคลากรของสำนักทะเบียนและประมวลผล ทุกคน ก่อให้เกิดประโยชน์เป็นอย่างดียิ่งต่อการพัฒนาสำนักทะเบียนและประมวลผลมาโดยตลอด จึงขอขอบคุณมา ณ โอกาสนี้

ผู้ช่วยศาสตราจารย์ ดร.วีณัน บัณฑิตย์  
ผู้อำนวยการสำนักทะเบียนและประมวลผล



การดำเนินงานในรอบปี 2562 นั้น สำนักทะเบียนและประมวลผลได้สนองนโยบายมหาวิทยาลัย และใช้ศักยภาพที่มีในส่วนงานเพื่อดำเนินงาน ให้เป็นไปตามพันธกิจ วิสัยทัศน์ และวัตถุประสงค์ โดยให้บริการข้อมูลระบบงานทะเบียนและประมวลผลการศึกษา ของทุกระดับการศึกษาให้แก่ส่วนงาน ทั้งภายในและภายนอกมหาวิทยาลัย ภาระงานโดยสรุปเป็นดังนี้

## 1. ด้านการบริหารและการจัดการ

- ⇒ การจัดทำคำรับรองการปฏิบัติงานของส่วนงานให้สอดคล้องกับแผนพัฒนาของมหาวิทยาลัย
- ⇒ การประเมินแผนปฏิบัติการ ประจำปีงบประมาณ พ.ศ. 2562 (รอบครึ่งปีหลัง)
- ⇒ การจัดทำแผนปฏิบัติการ ประจำปีงบประมาณ พ.ศ. 2563
- ⇒ การจัดทำแผนบริหารความเสี่ยงประจำปีงบประมาณ พ.ศ. 2563
- ⇒ การจัดทำแผนป้องกันและระงับอัคคีภัย ประจำปีงบประมาณ พ.ศ. 2563
- ⇒ การประเมินความพึงพอใจของผู้ใช้บริการเคาน์เตอร์บริการทะเบียนนักศึกษา และการใช้อาคารเรียนรวมหลังที่ 3 และ 5 เป็นประจำทุกเดือน
- ⇒ การพัฒนาปรับปรุงกระบวนการทำงาน เพื่อเพิ่มประสิทธิภาพการทำงานและลดการใช้กระดาษในแต่ละฝ่าย
- ⇒ การประชุมคณะกรรมการบริหารประจำสำนักทะเบียนและประมวลผล เป็นประจำทุกเดือน
- ⇒ การประชุมคณะกรรมการอำนวยการประจำสำนักทะเบียนและประมวลผล เป็นประจำทุกไตรมาส
- ⇒ การเปิดโอกาสให้บุคลากรทุกคนแสดงความคิดเห็น เกี่ยวกับการพัฒนาส่วนงาน และสิ่งที่ดีควรได้รับการปรับปรุง

## 2. ด้านการบริหารงานบุคคล

- ⇒ การประเมินความพึงพอใจในการทำงานและการพัฒนาตนเองของบุคลากร ประจำปี 2562
- ⇒ การจัดทำแผนพัฒนาบุคลากร ประจำปีงบประมาณ พ.ศ. 2561-2564
- ⇒ บรรจุพนักงานมหาวิทยาลัยประจำ ตำแหน่งนักวิชาการคอมพิวเตอร์ จำนวน 1 อัตรา
- ⇒ บรรจุพนักงานมหาวิทยาลัยประจำ ตำแหน่งพนักงานปฏิบัติงาน จำนวน 4 อัตรา
- ⇒ บรรจุพนักงานมหาวิทยาลัยชั่วคราว ตำแหน่งพนักงานปฏิบัติงาน จำนวน 2 อัตรา
- ⇒ เสนอขอพระราชทานเครื่องราชอิสริยาภรณ์ จำนวน 10 ราย
- ⇒ จัดประชุม อบรม สัมมนาในหัวข้อต่างๆ ภายในสำนักฯ จำนวน 7 เรื่อง
- ⇒ สนับสนุนให้บุคลากรเข้าร่วมการฝึกอบรม สัมมนา ทั้งจากส่วนงานภายในและส่วนงานภายนอกมหาวิทยาลัย เพื่อพัฒนาทักษะและเพิ่มพูนความรู้ จำนวน 29 เรื่อง
- ⇒ จัดโครงการส่งเสริมบุคลากรที่มีผลการดำเนินงานโดดเด่น ประจำปีงบประมาณ พ.ศ. 2562 เพื่อส่งเสริมบุคลากรที่มีผลการดำเนินงานโดดเด่น สร้างขวัญและกำลังใจแก่บุคลากรในการปฏิบัติงาน และเป็นการยกย่องเชิดชูเกียรติแก่บุคลากร

### 3. ด้านอาคารสถานที่

- ⇒ ปรับปรุงอุปกรณ์ และโครงสร้างอุปกรณ์ภายในห้องเรียน รวมทั้งระบบกายภาพอาคารเรียนรวมหลังที่ 3 และ 5
- ⇒ ปรับปรุงระบบกายภาพ ภูมิทัศน์โดยรอบอาคารสำนักงาน

### 4. ด้านเทคโนโลยีสารสนเทศ

- ⇒ พัฒนาโปรแกรมให้สามารถดำเนินการผ่านระบบอินเทอร์เน็ต สอดคล้องกับการออกประกาศตามข้อบังคับมหาวิทยาลัยเชียงใหม่
- ⇒ พัฒนาเว็บไซต์ตามเกณฑ์จัดอันดับของ Webometrics

### 5. ด้านการพัฒนากระบวนการปฏิบัติงาน

#### ❖ ด้านกระบวนการรับเข้าศึกษา

- ⇒ พัฒนาระบบรับเข้าศึกษาช่องทางหลักสูตรนานาชาติ (IPAS) เพื่อให้มีประสิทธิภาพและเสถียรภาพมากขึ้น

#### ❖ ด้านกระบวนการจัดการศึกษา

- ⇒ พัฒนาโปรแกรมจัดการข้อมูลอาจารย์ผู้สอนที่มีการแก้ไขอักษรลำดับชั้น ตั้งแต่ภาคการศึกษาที่ 1 ปีการศึกษา 2562
- ⇒ พัฒนาระบบการคำนวณค่าธรรมเนียมการศึกษา เพื่อให้สอดคล้องกับประกาศการลดค่าธรรมเนียมการศึกษาของมหาวิทยาลัย เนื่องจากสถานการณ์ COVID-19 สำหรับการลงทะเบียนกระบวนวิชา และลงทะเบียนเพื่อใช้บริการของมหาวิทยาลัยระดับบัณฑิตศึกษา ในภาคฤดูร้อน ปีการศึกษา 2562 - ปีการศึกษา 2563

#### ❖ ด้านกระบวนการสำเร็จการศึกษา

- ⇒ พัฒนาระบบชำระค่าธรรมเนียมรายงานตัวคาดว่าจะสำเร็จการศึกษา ผ่านระบบ QR Code ตั้งแต่ภาคการศึกษาที่ 1 ปีการศึกษา 2562
- ⇒ พัฒนาระบบตรวจสอบฐานข้อมูลทะเบียนราษฎร ของนักศึกษาที่รายงานตัวว่าจะสำเร็จการศึกษา ผ่านการอ่านบัตรประจำตัวประชาชน และตรวจสอบฐานข้อมูลทะเบียนราษฎรกรมการปกครอง ตั้งแต่ภาคการศึกษาที่ 1 ปีการศึกษา 2562
- ⇒ พัฒนาระบบตรวจสอบข้อมูล นายกสภามหาวิทยาลัย เลขาสภามหาวิทยาลัย อธิการบดี คณบดี ผู้อำนวยการวิทยาลัยพยาบาล สำหรับตรวจสอบสำเนาและปริญญาบัตร ฉบับภาษาอังกฤษ ตั้งแต่ภาคการศึกษาที่ 1 ปีการศึกษา 2562

### 6. ด้านการวิจัย

- ⇒ สนับสนุนงบประมาณรายจ่ายเงินรายได้มหาวิทยาลัย จำนวน 132,500 บาท เพื่อดำเนินงานวิจัยสถาบันของบุคลากร
- ⇒ มีงานวิจัยจำนวน 5 เรื่อง ซึ่งครอบคลุมทุกพันธกิจสามารถใช้เป็นข้อมูลประกอบการตัดสินใจของผู้บริหาร

### 7. ด้านการบริการวิชาการแก่ชุมชน

- ⇒ การให้บริการอาคารเรียนรวมหลังที่ 3 และ 5 สำหรับการสอบคัดเลือกต่างๆ
- ⇒ เป็นวิทยากรบรรยายแนะแนวการศึกษาต่อในสถาบันอุดมศึกษา จำนวน 5 ครั้ง
- ⇒ เป็นวิทยากรบรรยายให้ความรู้ระบบงานทะเบียนการศึกษาให้แก่ นักศึกษา อาจารย์ที่ปรึกษา คณะ และหน่วยงานภายในมหาวิทยาลัย จำนวน 5 ครั้ง
- ⇒ จัดประชุม อบรม สัมมนา แก่คณะ ภาควิชา และหน่วยงานทั้งภายในและภายนอกมหาวิทยาลัย จำนวน 2 ครั้ง
- ⇒ ให้การต้อนรับผู้เยี่ยมชมและศึกษาดูงาน จำนวน 4 ครั้ง

## 8. ด้านการทำนุบำรุงศาสนา ศิลปวัฒนธรรม อนุรักษ์พลังงานและสิ่งแวดล้อม

- ⇒ จัดพิธีทำบุญเนื่องในวันขึ้นปีใหม่ พิธีทำบุญเนื่องในวันสถาปนาสำนักฯ เป็นต้น
- ⇒ รมรungskให้มีการอนุรักษ์พลังงานและสิ่งแวดล้อม จัดกิจกรรมพัฒนาสภาพแวดล้อม และกิจกรรม 5 ส.

## 9. ด้านการจัดการความรู้

- ⇒ มีการแต่งตั้งคณะทำงานการจัดการความรู้จากตัวแทนแต่ละฝ่าย ร่วมขับเคลื่อนการดำเนินงานด้านการจัดการความรู้ของสำนักฯ เพื่อพัฒนาสู่การเป็นองค์กรแห่งการเรียนรู้
- ⇒ ส่งเสริมและสนับสนุนให้บุคลากรเข้าร่วมกิจกรรมแลกเปลี่ยนเรียนรู้ จำนวน 3 ครั้ง

## 10. ด้านการประกันคุณภาพการศึกษา

- ⇒ มีการวางแผน และติดตามการดำเนินงานด้านประกันคุณภาพองค์กรตามแนวทางเกณฑ์ CMU-EdPEX
- ⇒ รับการตรวจสอบและประเมินคุณภาพการศึกษาภายในส่วนงาน ประจำปีการศึกษา 2561
- ⇒ ผู้บริหาร หัวหน้าฝ่าย และหัวหน้างานเข้าร่วมประชุม ฝึกอบรม สัมมนาเกี่ยวกับการประกันคุณภาพการศึกษา จำนวน 7 ครั้ง

## 11. ด้านการประชาสัมพันธ์

- ⇒ จัดทำปฏิทินตั้งโต๊ะ และสมุดปฏิทิน เพื่อประชาสัมพันธ์องค์กร
- ⇒ จัดทำคู่มือการลงทะเบียนเรียน (มชท.30) คู่มือการลงทะเบียนกระบวนวิชา และคู่มือการขอรับบริการออนไลน์ เพื่อแนะนำการให้บริการของสำนักทะเบียนและประมวลผลให้นักศึกษาและผู้สนใจ
- ⇒ ผลิตและเผยแพร่ข้อมูล ข่าวสารการดำเนินงานผ่านช่องทางการประชาสัมพันธ์รูปแบบต่างๆ
- ⇒ ให้บริการข้อมูล และตอบคำถามด้านระบบงานทะเบียนการศึกษาผ่านเครือข่ายสังคมออนไลน์ ได้แก่ Facebook Twitter และ Youtube

ผลการดำเนินงานในรอบปีที่ผ่านมาถือว่าประสบความสำเร็จและบรรลุเป้าหมายที่วางไว้ โดยปัจจัยหลักแห่งความสำเร็จคือศักยภาพและความมุ่งมั่นของผู้บริหารและบุคลากรทุกคน ซึ่งสำนักทะเบียนและประมวลผลได้ตระหนักและให้ความสำคัญกับการพัฒนาบุคลากรอย่างสม่ำเสมอ โดยส่งเสริมให้บุคลากรทุกคนเข้าร่วมประชุม อบรม สัมมนา ในส่วนที่เกี่ยวข้องกับการปฏิบัติงาน ตลอดจนได้จัดโครงการ และกิจกรรมเพื่อพัฒนาบุคลากรเป็นประจำเพื่อสร้างขวัญและกำลังใจในการปฏิบัติงานร่วมกันด้วย



สารจากผู้อำนวยการสำนักทะเบียนและประมวลผล	2
บทสรุปสำหรับผู้บริหาร	3
<b>บทนำ</b>	
ประวัติความเป็นมา	9
ปรัชญา ปณิธาน วิสัยทัศน์ พันธกิจ	12
แผนกลยุทธ์	14
คณะกรรมการอำนวยการประจำสำนัก	16
คณะกรรมการบริหารประจำสำนัก	17
ผู้บริหาร	18
หัวหน้าฝ่าย หัวหน้างาน	19
โครงสร้างองค์กร	20
โครงสร้างการบริหาร	21
<b>รายงานผลการดำเนินงาน</b>	
การบริหารงาน	23
การประเมินผลการดำเนินงานตามแผนกลยุทธ์	26
การพัฒนากระบวนการปฏิบัติงาน	28
การสนับสนุนการจัดการเรียนการสอน	29
การวิจัย	32
การบริการวิชาการแก่ชุมชน	33
การทำนุบำรุงศาสนา ศิลปวัฒนธรรม อนุรักษ์พลังงานและสิ่งแวดล้อม	36
การพัฒนาบุคลากร	38
การจัดการความรู้	42
การประกันคุณภาพการศึกษา	43
การประชาสัมพันธ์	44
เคาน์เตอร์บริการทะเบียนนักศึกษา (Registration Counter Service: RCS)	46
<b>ภาคผนวก</b>	
บุคลากร	49
จำนวนนักศึกษาใหม่ระดับปริญญาตรี	52
จำนวนนักศึกษาใหม่ระดับบัณฑิตศึกษา	57
จำนวนนักศึกษาที่มีสถานภาพ	58
จำนวนนักศึกษาลงทะเบียนนกระบวนวิชา	69
จำนวนนักศึกษาลงทะเบียนเพื่อใช้บริการของมหาวิทยาลัย	60
จำนวนนกระบวนวิชาที่มีนักศึกษาลงทะเบียน	61
จำนวนนักศึกษาที่พ้นสถานภาพการเป็นนักศึกษา	62
จำนวนผู้มีสิทธิ์เข้ารับพระราชทานปริญญาบัตร ครั้งที่ 54	63
จำนวนผู้เข้ารับพระราชทานปริญญาบัตร ครั้งที่ 54	64

จำนวนผู้ได้รับเกียรตินิยม เหรียญรางวัลเรียนดีตลอดหลักสูตร	65
จำนวนผู้สำเร็จการศึกษา	66
สถิติการให้บริการเคาน์เตอร์บริการทะเบียนนักศึกษา	67
สถิติการใช้บริการตู้ขอเอกสารทางการศึกษา	70





บทนำ



## ประวัติความเป็นมา

พ.ศ. 2507 มหาวิทยาลัยเชียงใหม่ ได้จัดตั้งงานทะเบียนและประมวลผลการศึกษาร่วมกับการก่อตั้งมหาวิทยาลัย โดยระยะแรกงานนี้ขึ้นอยู่กับกองกลาง เรียกว่า “แผนกทะเบียน” การทำงานทำเป็นลักษณะ 1 หน่วย กล่าวคือ ทำงานผสมผสานกันตั้งแต่งานรับเข้าศึกษา งานทะเบียนและประมวลผล งานธุรการ งานตรวจสอบ และรับรองผล

พ.ศ. 2509 เมื่อมีจำนวนนักศึกษาเพิ่มมากขึ้น มหาวิทยาลัยเชียงใหม่ จึงได้แยกแผนกทะเบียนออกจากกองกลาง แล้วตั้งชื่อใหม่เป็น “กองบริการการศึกษา” สังกัดสำนักงานอธิการบดี แต่การปฏิบัติงานก็ยังเป็น 1 หน่วย เหมือนระยะแรก

พ.ศ. 2518 กองบริการการศึกษา ได้ปฏิบัติงานเป็นการภายใน โดยแบ่งออกเป็น 6 งาน คือ

1. ฝ่ายธุรการ
2. ฝ่ายรับเข้าศึกษาและทะเบียนประวัติ
3. ฝ่ายรับลงทะเบียน
4. ฝ่ายบัตรทะเบียนถาวร
5. ฝ่ายปริญญาบัตรและหนังสือรับรอง
6. ฝ่ายตารางสอน ตารางสอบ

พ.ศ. 2521 ทบวงมหาวิทยาลัย ได้มีหนังสือ ที่ ทม. 0202/22481 ลงวันที่ 29 ธันวาคม 2521 แบ่งส่วนราชการของกองบริการการศึกษา ออกเป็น 4 สายงาน คือ

1. งานทะเบียนและสถิตินักศึกษา
2. งานตรวจสอบและรับรองผล
3. งานหลักสูตรและการสอน
4. งานธุรการ (และบริหารทั่วไป)

พ.ศ. 2527 กองบริการการศึกษา มีภาระงานเพิ่มขึ้นตามความก้าวหน้าทางวิชาการ มหาวิทยาลัยจึงได้ประกาศแบ่งส่วนราชการเพิ่มเติมขึ้นภายในกองบริการการศึกษ่อีก 3 งาน เพื่อรองรับงานที่ขยายตัวมากขึ้น คือ

5. งานคัดเลือกและรับเข้าศึกษา (ตามประกาศมหาวิทยาลัยเชียงใหม่ ลงวันที่ 13 สิงหาคม 2527)
6. งานคอมพิวเตอร์ช่วยระบบทะเบียนการศึกษา (ตามประกาศมหาวิทยาลัยเชียงใหม่ ลงวันที่ 4 กันยายน 2527)
7. งานส่งเสริมและพัฒนาวิชาการ (ตามประกาศมหาวิทยาลัยเชียงใหม่ ลงวันที่ 13 สิงหาคม 2527)

พ.ศ. 2529 ทบวงมหาวิทยาลัยได้เห็นชอบในหลักการ เป็น “โครงการจัดตั้งสำนักทะเบียนและประมวลผล” โดยบรรจุไว้ในแผนพัฒนาฯ ระยะที่ 6 (2530-2534) โดยแบ่งงานออกเป็น 6 ฝ่าย ดังนี้

1. ฝ่ายรับเข้าศึกษาและแนะแนวการศึกษา
2. ฝ่ายตารางสอนและตารางสอบ
3. ฝ่ายทะเบียนการศึกษา
4. ฝ่ายตรวจสอบและออกหนังสือสำคัญ
5. ฝ่ายสถิติและประมวลผลการศึกษา
6. ฝ่ายบริหารและธุรการ

พ.ศ. 2532 สำนักทะเบียนและประมวลผล ได้รับอนุมัติให้จัดตั้งเป็นส่วนราชการ ตามประกาศในราชกิจจานุเบกษา ฉบับพิเศษ เล่มที่ 106 ตอนที่ 93 หน้า 9 ถึงหน้า 13 ลงวันที่ 9 มิถุนายน 2532 มีผลบังคับใช้วันที่ 10 มิถุนายน 2532

พ.ศ. 2538 สำนักทะเบียนและประมวลผล ได้รับอนุมัติให้มีการแบ่งส่วนราชการออกเป็น 7 ฝ่ายงาน ตามประกาศในราชกิจจานุเบกษา ฉบับประกาศทั่วไป เล่ม 112 ตอนพิเศษ 50 ง หน้า 3 ถึงหน้า 4 ลงวันที่ 29 ธันวาคม 2538 ดังนี้

1. สำนักงานเลขานุการ
2. ฝ่ายตรวจสอบและรับรองผลการศึกษา
3. ฝ่ายทะเบียนการศึกษา
4. ฝ่ายทะเบียนบัณฑิตศึกษา
5. ฝ่ายแนะแนวการศึกษาและรับเข้าศึกษา
6. ฝ่ายบริหารหลักสูตร ตารางสอน และตารางสอบ
7. ฝ่ายประมวลผลการศึกษาและคอมพิวเตอร์

พ.ศ. 2551 มหาวิทยาลัยเชียงใหม่ มีฐานะเป็นมหาวิทยาลัยในกำกับของรัฐตามพระราชบัญญัติมหาวิทยาลัยเชียงใหม่ พ.ศ. 2551 ตามประกาศในราชกิจจานุเบกษา ฉบับประกาศทั่วไป เล่มที่ 125 ตอนที่ 44 ก หน้า 28 ถึงหน้า 57 ลงวันที่ 6 มีนาคม 2551 มีผลบังคับใช้เมื่อวันที่ 7 มีนาคม 2551 มหาวิทยาลัยเชียงใหม่จึงได้มีการแบ่งหน่วยงานในส่วนงานวิชาการ และส่วนงานอื่น ตามประกาศมหาวิทยาลัยเชียงใหม่ ณ วันที่ 30 ธันวาคม 2551 โดยสำนักทะเบียนและประมวลผลได้รับการแบ่งหน่วยงานออกเป็น 7 ฝ่าย ดังนี้

1. สำนักงานสำนัก
2. ฝ่ายแนะแนวและรับเข้าศึกษา
3. ฝ่ายบริหารหลักสูตร ตารางสอนและตารางสอบ
4. ฝ่ายทะเบียนการศึกษาปริญญาตรี
5. ฝ่ายตรวจสอบและรับรองผลการศึกษา
6. ฝ่ายเทคโนโลยีสารสนเทศและประมวลผลการศึกษา
7. ฝ่ายทะเบียนการศึกษาระดับบัณฑิตศึกษา

พ.ศ. 2553 มีการปรับการแบ่งส่วนงานในสำนักงานสำนัก ตามประกาศมหาวิทยาลัยเชียงใหม่ เรื่อง การแบ่งงานในสำนักงานส่วนงานวิชาการและสำนักงานส่วนงานอื่น ประกาศ ณ วันที่ 16 กรกฎาคม พ.ศ. 2553 ดังนี้

การแบ่งส่วนงานเดิม	การแบ่งส่วนงานใหม่
<b>1. งานบริหารและธุรการ</b> <ol style="list-style-type: none"> <li>1) หน่วยสารบรรณ</li> <li>2) หน่วยการเจ้าหน้าที่</li> <li>3) หน่วยนโยบายและแผน</li> <li>4) หน่วยอาคารสถานที่</li> </ol>	<b>1. งานบริหารทั่วไป</b> <ol style="list-style-type: none"> <li>1) หน่วยธุรการ</li> <li>2) หน่วยบริหารงานบุคคล</li> <li>3) หน่วยนโยบายและแผน</li> <li>4) หน่วยพัสดุ อาคารสถานที่และยานพาหนะ</li> <li>5) หน่วยการเงิน การคลัง</li> </ol>
<b>2. งานคลังและพัสดุ</b> <ol style="list-style-type: none"> <li>1) หน่วยการเงินและบัญชี</li> <li>2) หน่วยพัสดุและยานพาหนะ</li> </ol>	<b>2. งานบริการและประกันคุณภาพ</b> <ol style="list-style-type: none"> <li>1) หน่วยบริการวิชาการและวิเทศสัมพันธ์</li> <li>2) หน่วยบริหารงานวิจัยและประกันคุณภาพ</li> </ol>

พ.ศ. 2562 มีการปรับปรุงการแบ่งส่วนงาน ให้มีความสอดคล้องและเหมาะสมกับการบริหารงานในปัจจุบันมากยิ่งขึ้น ตามประกาศมหาวิทยาลัยเชียงใหม่ เรื่อง การแบ่งหน่วยงานในส่วนงานวิชาการและส่วนงานอื่น (ฉบับที่ 8) พ.ศ. 2562 ณ วันที่ 22 มิถุนายน พ.ศ. 2562 โดยสำนักทะเบียนและประมวลผลได้รับการแบ่งหน่วยงานดังนี้

1. สำนักงานสำนัก
2. ฝ่ายตรวจสอบและรับรองผลการศึกษา
3. ฝ่ายทะเบียนการศึกษาระดับบัณฑิตศึกษา
4. ฝ่ายทะเบียนการศึกษาระดับปริญญาตรี
5. ฝ่ายเทคโนโลยีสารสนเทศและประมวลผลการศึกษา
6. ฝ่ายรับเข้าศึกษาและบริหารหลักสูตร

และมีการปรับปรุงการแบ่งงานในสำนักงานสำนักทะเบียนและประมวลผล ให้มีงานบริหารทั่วไปในสำนักงานสำนักทะเบียนและประมวลผล ตามประกาศมหาวิทยาลัยเชียงใหม่ เรื่อง การแบ่งงานในสำนักงานส่วนงานวิชาการและสำนักงานส่วนงานอื่น (ฉบับที่ 2) พ.ศ. 2562 ประกาศ ณ วันที่ 22 มิถุนายน พ.ศ. 2562



## ปรัชญา

พัฒนาองค์กรและใช้เทคโนโลยีทันสมัย เพื่อพัฒนาการบริการให้มีประสิทธิภาพ โดยเน้นความรวดเร็ว ถูกต้อง แม่นยำ มีคุณภาพ และความพึงพอใจของผู้รับบริการเป็นสำคัญ

## ปณิธาน

สร้างความประทับใจในการให้บริการ ด้วยการใช้เทคโนโลยีที่ทันสมัย ที่ให้บริการอย่างรวดเร็ว ถูกต้อง มีคุณภาพ และบริการด้วยไมตรีจิต

## วิสัยทัศน์

เป็นผู้นำในการบริการระบบงานทะเบียนการศึกษาที่มีประสิทธิภาพ ประสิทธิผล

## พันธกิจ

1. จัดการและให้บริการระบบรับเข้าศึกษาและระบบทะเบียนการศึกษา
2. จัดการและให้บริการระบบทะเบียนการศึกษา ประกอบด้วย งานทะเบียนประวัตินักศึกษา การบริหารหลักสูตร การลงทะเบียน การประมวลผลการศึกษา และการตรวจสอบและรับรองการสำเร็จการศึกษา
3. บริหารจัดการเชิงบูรณาการ

## สมรรถนะหลัก

ความเชี่ยวชาญในการจัดการระบบรับสมัครและคัดเลือกบุคคลเข้าศึกษา การจัดการระบบงานทะเบียนการศึกษา และการบริการทะเบียนนักศึกษา

## ค่านิยม

สำนักทะเบียนและประมวลผลมีค่านิยม คือ “**✓ RECORDS**” มีความหมาย ดังนี้

Reliable	เชื่อถือได้
Efficient	มีประสิทธิภาพ
Customer focused	ใส่ใจผู้รับบริการให้ได้รับความพึงพอใจ
On time	ตรงเวลา
Responsive	ตอบสนองทันการณ์
Disciplined	เคร่งครัดในวินัย
Systematic	เป็นระบบ

## วัฒนธรรมองค์กร

บริการด้วยไมตรี เทคโนโลยีก้าวไกล สร้างสรรค์ความประทับใจ มุ่งมั่นในคุณภาพ

## ตราสัญลักษณ์องค์กร



### แนวความคิดในการออกแบบ

- เครื่องหมาย ✓ มาจาก Right สื่อถึงความถูกต้อง แม่นยำ ไม่มีข้อผิดพลาด และมีความเชื่อถือได้
- ตัวอักษร R มาจาก Records สื่อถึงการให้บริการระบบงานทะเบียนและประมวลผลการศึกษาตามหลักสูตร โดยมุ่งเน้นความเป็นเลิศในการให้บริการ
- ตัวอักษร Q มาจาก Quality สื่อถึงควมมีคุณภาพและมาตรฐานในการให้บริการของสำนักทะเบียนและประมวลผล มหาวิทยาลัยเชียงใหม่
- ลายกนก แสดงแทนเอกลักษณ์ความเป็นไทย
- ช้างชูงวง แทนสัญลักษณ์ของมหาวิทยาลัยเชียงใหม่
- ลายเส้น ให้ความรู้สึกเคลื่อนไหว สื่อถึงการพัฒนาอย่างต่อเนื่อง ไม่หยุดนิ่ง
- สีชมพู-ม่วง เป็นสีประจำสำนักทะเบียนและประมวลผล มหาวิทยาลัยเชียงใหม่



ตามที่มหาวิทยาลัยได้จัดทำแผนพัฒนาการศึกษา ระยะที่ 12 (พ.ศ. 2560–2564) โดยมียุทธศาสตร์ทั้งสิ้น 8 ยุทธศาสตร์ คือ

ยุทธศาสตร์ที่ 1 เชิงรุก : นวัตกรรมด้านสิ่งแวดล้อมและพลังงาน

ยุทธศาสตร์ที่ 2 เชิงรุก : นวัตกรรมด้านอาหารและสุขภาพ และการดูแลผู้สูงอายุ

ยุทธศาสตร์ที่ 3 เชิงรุก : ล้ำหน้าสร้างสรรค์

ยุทธศาสตร์ที่ 4 ตามพันธกิจ : ผลิตบัณฑิตที่มีคุณธรรม คุณภาพ และมีทักษะการเป็นพลเมืองโลก

ยุทธศาสตร์ที่ 5 ตามพันธกิจ : วิจัยและนวัตกรรมที่ตอบโจทย์สำคัญของประเทศ ชุมชน และท้องถิ่น

ยุทธศาสตร์ที่ 6 ตามพันธกิจ : บริการวิชาการที่สอดคล้องกับการพัฒนาประเทศยุทธศาสตร์ชาติ 20 ปี

ยุทธศาสตร์ที่ 7 สนับสนุน : แสวงหารายได้เพื่อการพัฒนาอย่างยั่งยืน

ยุทธศาสตร์ที่ 8 สนับสนุน : บริหารจัดการเพื่อพัฒนาองค์กรสู่ความเป็นเลิศ

สำนักทะเบียนและประมวลผล จึงได้จัดทำแผนกลยุทธ์ระยะ 5 ปี เพื่อกำหนดทิศทางการดำเนินงานขององค์กร ให้มีความสอดคล้องกับแผนพัฒนาการศึกษา ระยะที่ 12 ของมหาวิทยาลัย ได้แก่ แผนกลยุทธ์สำนักทะเบียนและประมวลผล ประจำปีงบประมาณ พ.ศ. 2560–2564 (ฉบับปรับปรุงครั้งที่ 2) ซึ่งจัดทำขึ้นตามแนวทางของ Balanced Scorecard 4 มุมมอง ดังนี้

Strategic Objectives (วัตถุประสงค์เชิงกลยุทธ์)	Measurement (ดัชนีชี้วัด)	Target (เป้าหมาย)
<b>KPI ระดับองค์กร</b>		
<b>OUTCOME</b>		
OC1 : Delighted Customer	ระดับความสำเร็จในการบริการเกินความคาดหวัง (KPI1)	5
OC2 : Positive Perception by stakeholder	จำนวนปัญหาและข้อร้องเรียนที่ไม่ได้รับการตอบสนองจนทำให้เกิดเป็นคดีความ (KPI2)	0
<b>OUTPUT</b>		
OP1 : Self Sustaining Operations	ระดับความสำเร็จในการบริหารจัดการองค์กร (KPI3) จำนวนองค์ความรู้ที่ถูกเก็บอย่างเป็นระบบ (KPI4)	5 13
OP2 : Digital Registration System	จำนวนนวัตกรรมที่นำเทคโนโลยีมาประยุกต์ใช้ (KPI5)	3
OP3 : Happy Workplace	ร้อยละค่าคะแนนเฉลี่ยความสุขภาพรวมของบุคลากร (KPI6)	65
OP4 : Effective Product & Service	ระดับความสำเร็จในการบริการงานทะเบียนการศึกษา (KPI7)	5
<b>KPI ระดับฝ่าย</b>		
<b>PROCESS</b>		
PC1 : Improve and Develop Effective & Efficient Operations	ร้อยละของผู้รับบริการได้รับบริการเกินความคาดหวัง (KPI1.1)	15

Strategic Objectives (วัตถุประสงค์เชิงกลยุทธ์)	Measurement (ดัชนีชี้วัด)	Target (เป้าหมาย)
	ร้อยละของระยะเวลาที่ระบบสามารถให้บริการได้ (KPI7.1)	99
	จำนวนกระบวนการในระบบงาน (Work System) ที่ได้มีการพัฒนาให้ดีขึ้น (KPI7.2)	6
	ร้อยละความพึงพอใจของผู้รับบริการ (KPI7.3)	80
	ร้อยละของบริการที่ส่งมอบตรงตามเวลา (KPI7.4)	100
PC2 : Ensure Accurate & Comprehensive Data	จำนวนข้อร้องเรียนที่เป็นคดีความอันเกิดจากการปฏิบัติงาน (KPI2.1)	0
	จำนวนรายการข้อผิดพลาดของข้อมูลระบบงานทะเบียนการศึกษา (KPI7.5)	0
	ร้อยละการตอบสนองต่อปัญหาและข้อร้องเรียน (KPI7.6)	100
<b>INPUT</b>		
IP1 : Enhance Technology	จำนวนกิจกรรมที่นำเทคโนโลยีสารสนเทศมาประยุกต์ใช้ (KPI5.1)	3
IP2 : Ensure Leadership & Management Excellence	อัตราส่วนสภาพคล่อง (KPI3.1)	>1.00
	ร้อยละของรายรับที่เพิ่มขึ้นเมื่อเทียบกับปีงบประมาณ พ.ศ. 2560 (KPI3.2)	5
	ร้อยละของเงินเหลือจ่ายจากงบประมาณเงินรายได้ (KPI3.3)	10
	จำนวนข้อเสนอแนะของบุคลากรที่มีส่วนร่วมในการบริหารองค์กร (KPI3.4)	10
	ร้อยละของแผนปฏิบัติการประจำปีที่บรรลุตามเป้าหมายที่ตั้งไว้ (KPI3.5)	100
	จำนวนองค์ความรู้ที่ผู้นำระดับสูงได้รับจากการฝึกอบรมถูกนำไปใช้ในการพัฒนางานอย่างเป็นรูปธรรม (KPI4.1)	4
	ร้อยละของผู้นำระดับสูงได้รับการพัฒนาให้มีความรู้ความสามารถ และทักษะในการทำงาน (KPI6.1)	100
IP3 : Optimize Human Resources	จำนวนองค์ความรู้ที่บุคลากรได้รับการฝึกอบรมถูกนำไปใช้ในการพัฒนางานอย่างเป็นรูปธรรม (KPI4.2)	11
	ร้อยละของบุคลากรได้รับการพัฒนาให้มีความรู้ความสามารถ และทักษะในการทำงาน (KPI6.2)	100
IP4 : Motivate & Inspire staff	ร้อยละความพึงพอใจของบุคลากรต่อสภาพการทำงาน และงานที่ทำ (KPI6.3)	80





## คณะกรรมการอำนวยการประจำสำนัก



รศ.อุษณีย์ คำประกอบ  
รองอธิการบดี  
ประธานกรรมการ



ศ.เกียรติคุณ ดร.กิตติชัย วัฒนานิกร  
กรรมการ



ผศ.ดร.รuchong อุทัยภาค  
กรรมการ



นายพนพร พิชา  
กรรมการ



ผศ.ดร.วีณัน บัณฑิตย์  
ผู้อำนวยการสำนักทะเบียนและประมวลผล  
กรรมการและเลขานุการ



อ.ดร.รณชัย ประรณานพ  
รองผู้อำนวยการสำนักทะเบียนและประมวลผล  
ผู้ช่วยเลขานุการ



คณะกรรมการบริหารประจำสำนักทะเบียนและประมวลผล ประกอบด้วย

- |   |                  |
|---|------------------|
| 1. ผู้อำนวยการสำนักทะเบียนและประมวลผล<br>(ผู้ช่วยศาสตราจารย์ ดร.วิวัฒน์ บัณฑิตย์)                           | ประธานกรรมการ    |
| 2. รองผู้อำนวยการสำนักทะเบียนและประมวลผล<br>(อาจารย์ ดร.รณชัย ประรณามผล)                                    | กรรมการ          |
| 3. รองผู้อำนวยการสำนักทะเบียนและประมวลผล<br>(อาจารย์ ดร.พฤษภ บัญญา)   | กรรมการ          |
| 4. รองผู้อำนวยการสำนักทะเบียนและประมวลผล<br>(ผู้ช่วยศาสตราจารย์ ดร.ปรารธนา ใจผ่อง) ถึงวันที่ 31 มกราคม 2563 | กรรมการ          |
| 5. หัวหน้าฝ่ายรับเข้าศึกษาและบริหารหลักสูตร<br>(นายกิตติศักดิ์ อัสววุฒิกโร) ตั้งแต่วันที่ 23 กันยายน 2562   | กรรมการ          |
| 6. หัวหน้าฝ่ายทะเบียนการศึกษาปริญญาตรี<br>(นายอำนวย โพธินาม)  | กรรมการ          |
| 7. หัวหน้าฝ่ายทะเบียนการศึกษาระดับบัณฑิตศึกษา<br>(นางสาวเสาวลักษณ์ สมบูรณ์ผล)                               | กรรมการ          |
| 8. หัวหน้าฝ่ายตรวจสอบและรับรองผลการศึกษา<br>(นายมงคล ปินตาโมงค์)  | กรรมการ          |
| 9. หัวหน้าฝ่ายเทคโนโลยีสารสนเทศและประมวลผลการศึกษา<br>(นายพิเชฐ จันทระเสนาวงค์)                             | กรรมการ          |
| 10. เลขานุการสำนักทะเบียนและประมวลผล<br>(นางวารุณี ศรีนาค)  | เลขานุการ        |
| 11. หัวหน้างานบริหารทั่วไป<br>(นางแสงสุรีย์ คำตุ้ย) ตั้งแต่วันที่ 23 กันยายน 2562                           | ผู้ช่วยเลขานุการ |



ผศ.ดร.วีณัน บัณฑิตย์  
ผู้อำนวยการ



อ.ดร.รณชัย ประรธนาผล  
รองผู้อำนวยการ



อ.ดร.พงษ์ภัก บุญมา  
รองผู้อำนวยการ



ผศ.ดร.ประรธนา ใจผ่อง  
รองผู้อำนวยการ  
(ดำรงตำแหน่งถึงวันที่ 31 มกราคม 2563)



## หัวหน้าฝ่าย หัวหน้างาน



นางวารุณี ศรีนาค  
เลขานุการสำนัก



นายกิตติศักดิ์ อัสววุฒิกอ  
ฝ่ายรับเข้าศึกษาและบริหารหลักสูตร



นายอำนาจ โพธินาม  
ฝ่ายทะเบียนการศึกษาปริญญาตรี



นางสาวเสาวลักษณ์ สมบูรณ์ผล  
ฝ่ายทะเบียนการศึกษาระดับบัณฑิตศึกษา



นายมงคล ปินตาโมงค์  
ฝ่ายตรวจสอบและรับรองผลการศึกษา

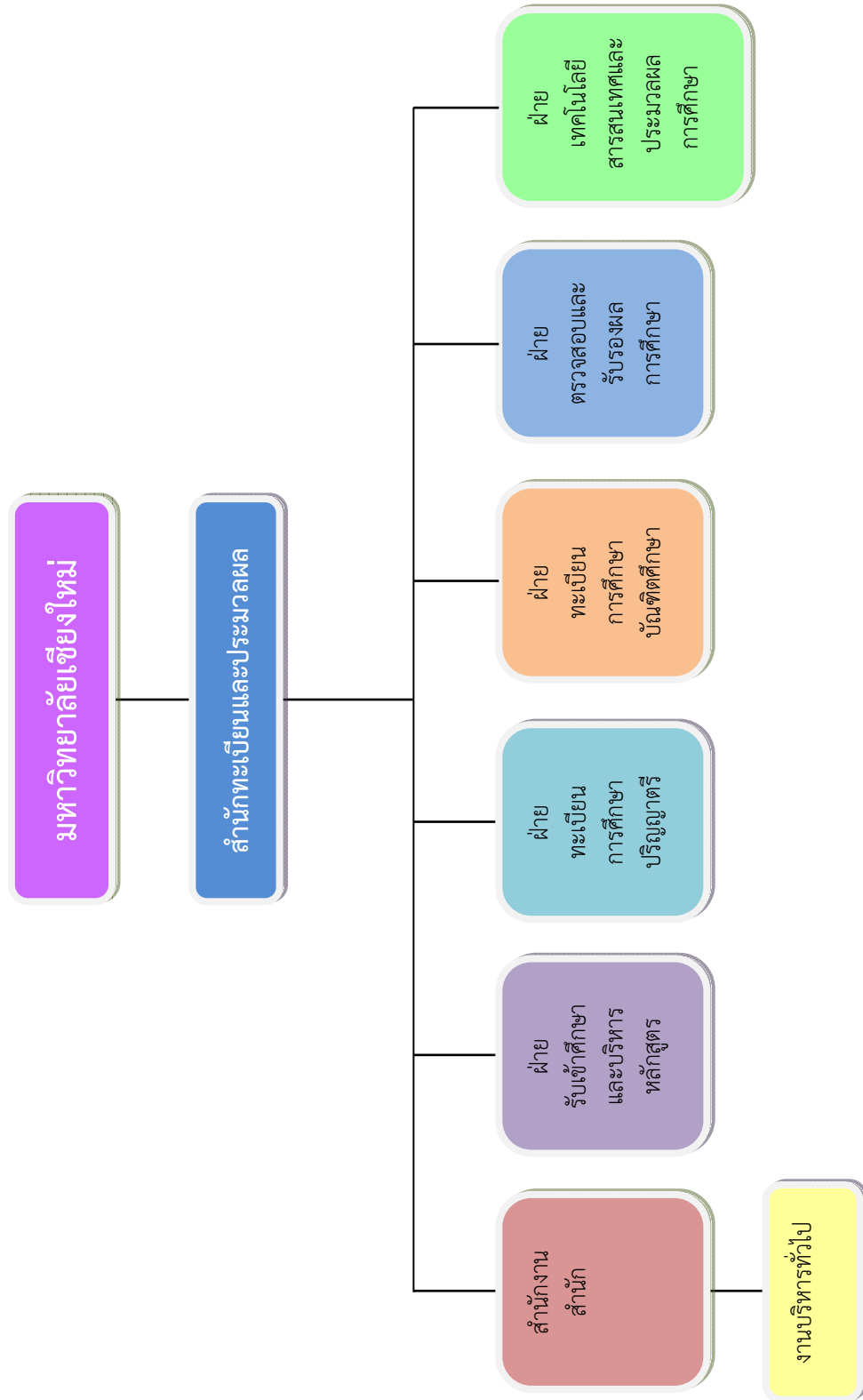


นายพิเชฐ จันทรเสนาวงศ์  
ฝ่ายเทคโนโลยีสารสนเทศ  
และประมวลผลการศึกษา

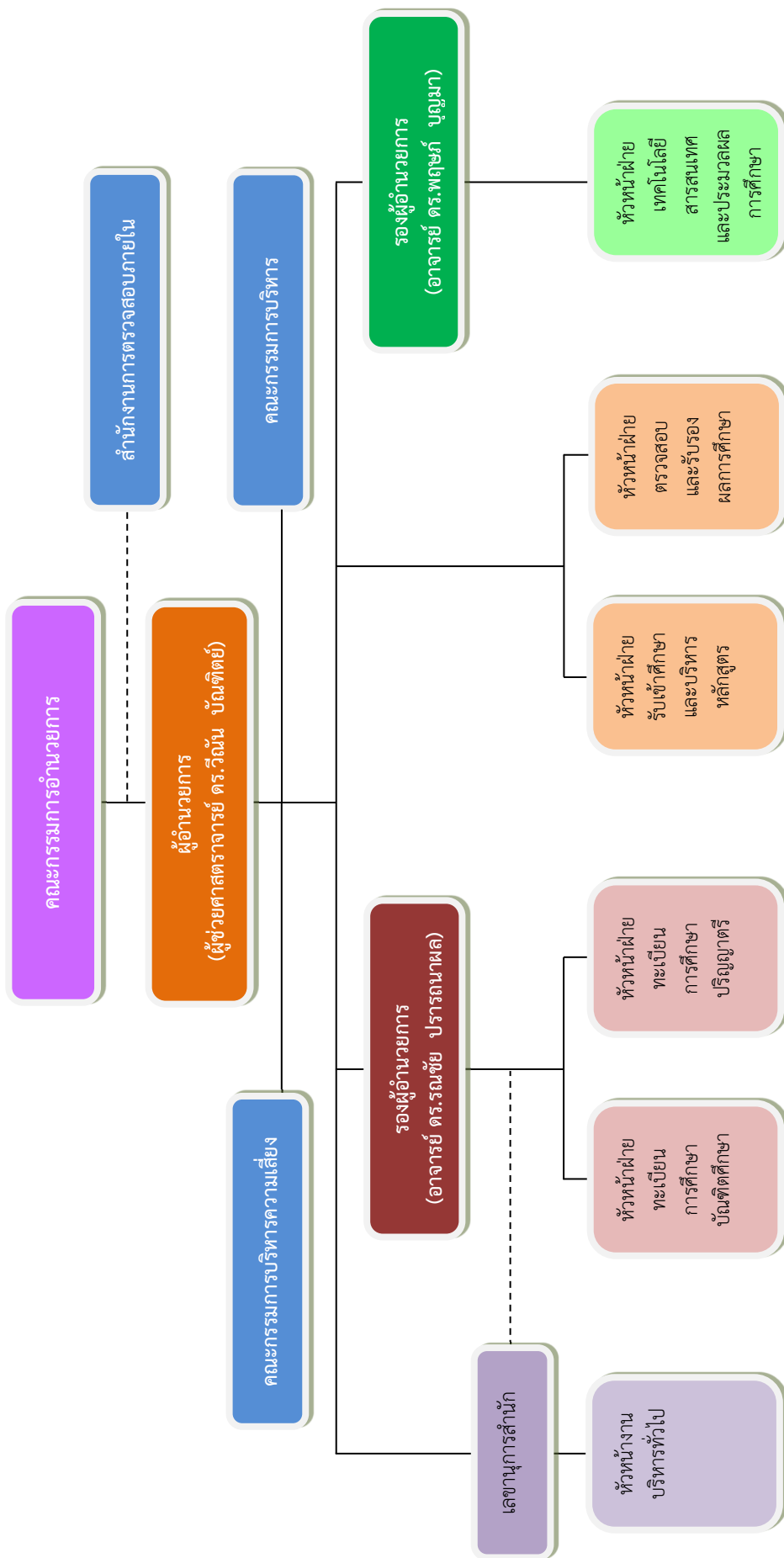


นางแสงสุรีย์ คำต๋วย  
งานบริหารทั่วไป

# โครงสร้างองค์กร



# โครงสร้างการบริหาร





# รายงานผลการดำเนินงาน



## บุคลากร

บุคลากรที่ปฏิบัติงานภายในสำนักทะเบียนและประมวลผล มีจำนวนทั้งสิ้น 59 คน

⇒ จำนวนบุคลากร จำแนกตามประเภทของบุคลากร

ประเภท	จำนวน (คน)	คิดเป็นร้อยละ
ข้าราชการ	4	6.78
พนักงานมหาวิทยาลัยประจำ	41	69.49
พนักงานมหาวิทยาลัยชั่วคราว (พนักงานส่วนงาน)	11	18.64
ลูกจ้างประจำ	3	5.09
รวม	59	100.00

⇒ จำนวนบุคลากร จำแนกตามช่วงอายุ

ช่วงอายุ	จำนวน (คน)	คิดเป็นร้อยละ
21-30 ปี	11	18.64
31-40 ปี	23	38.98
41-50 ปี	12	20.34
51-60 ปี	13	22.04
รวม	59	100.00

⇒ จำนวนบุคลากร จำแนกตามระดับการศึกษา

ระดับการศึกษา	จำนวน (คน)	คิดเป็นร้อยละ
ต่ำกว่าปริญญาตรี	6	10.17
ปริญญาตรี	37	62.71
ปริญญาโท	16	27.12
ปริญญาเอก	-	-
รวม	59	100.00



## การบรรจุพนักงาน

สำนักทะเบียนและประมวลผลได้บรรจุพนักงานมหาวิทยาลัยประจำ และพนักงานมหาวิทยาลัยชั่วคราว (พนักงานส่วนงาน) ปฏิบัติงานในฝ่ายต่างๆ รวมจำนวน 7 อัตรา ดังนี้

1. บรรจุพนักงานมหาวิทยาลัยประจำ จำนวน 5 อัตรา ดังนี้
  - ตำแหน่งนักวิชาการคอมพิวเตอร์ สังกัดฝ่ายเทคโนโลยีสารสนเทศและประมวลผลการศึกษา
  - ตำแหน่งพนักงานปฏิบัติงาน สังกัดฝ่ายรับเข้าศึกษาและบริหารหลักสูตร (จำนวน 2 อัตรา)
  - ตำแหน่งพนักงานปฏิบัติงาน สังกัดสำนักงานสำนัก
  - ตำแหน่งพนักงานปฏิบัติงาน สังกัดฝ่ายทะเบียนการศึกษาปริญญาตรี
2. บรรจุพนักงานมหาวิทยาลัยชั่วคราว (พนักงานส่วนงาน) จำนวน 2 อัตรา ดังนี้
  - ตำแหน่งพนักงานปฏิบัติงาน สังกัดฝ่ายตรวจสอบและรับรองผลการศึกษา
  - ตำแหน่งพนักงานปฏิบัติงาน สังกัดฝ่ายทะเบียนการศึกษาปริญญาตรี

## การเสนอขอพระราชทานเครื่องราชอิสริยาภรณ์

สำนักทะเบียนและประมวลผลได้เสนอขอพระราชทานเครื่องราชอิสริยาภรณ์ ประจำปี พ.ศ. 2562 ให้แก่บุคลากร ซึ่งมีคุณสมบัติ จำนวน 10 ราย ดังนี้

### พนักงานมหาวิทยาลัยประจำ

- |                               |                                      |
|-------------------------------|--------------------------------------|
| 1. นายอำนาจ โปธินาม           | เสนอขอเครื่องราชอิสริยาภรณ์ชั้น จ.ช. |
| 2. นางแสงสุรีย์ คำต้อย        | เสนอขอเครื่องราชอิสริยาภรณ์ชั้น จ.ช. |
| 3. นายกิตติศักดิ์ อัครวุฒิไกร | เสนอขอเครื่องราชอิสริยาภรณ์ชั้น จ.ม. |
| 4. นางเสาร์แก้ว สว่างทิศ      | เสนอขอเครื่องราชอิสริยาภรณ์ชั้น จ.ม. |
| 5. นางหยาดนที ปินตาโมงค์      | เสนอขอเครื่องราชอิสริยาภรณ์ชั้น จ.ม. |
| 6. นายนครินทร์ แก้วญาณะ       | เสนอขอเครื่องราชอิสริยาภรณ์ชั้น บ.ช. |
| 7. นางสาวชุลีพร บุรณสมภพ      | เสนอขอเครื่องราชอิสริยาภรณ์ชั้น บ.ช. |
| 8. นางสาวทัศนีย์ อินทหมื่น    | เสนอขอเครื่องราชอิสริยาภรณ์ชั้น บ.ม. |
| 9. นางสาวปราณี อริยพฤกษ์      | เสนอขอเครื่องราชอิสริยาภรณ์ชั้น บ.ม. |
| 10. นางศิริพร มณีทิพย์        | เสนอขอเครื่องราชอิสริยาภรณ์ชั้น บ.ม. |

## การเกษียณอายุงาน

ปีงบประมาณ พ.ศ. 2562 สำนักทะเบียนและประมวลผล มีบุคลากรเกษียณอายุงานจำนวน 4 ราย คือ

### ข้าราชการ

- |                         |                                 |
|-------------------------|---------------------------------|
| 1. นางพัทธนันท์ แก้วชุม | ตำแหน่งนักวิชาการศึกษา ชำนาญการ |
|-------------------------|---------------------------------|

### พนักงานมหาวิทยาลัยประจำ

- |                       |                            |
|-----------------------|----------------------------|
| 1. นายวันชัย ไทยยันโต | ตำแหน่งพนักงานปฏิบัติงาน   |
| 2. นางเสาวรีย์ บุญชัย | ตำแหน่งเจ้าหน้าที่สำนักงาน |

### พนักงานมหาวิทยาลัยชั่วคราว

- |                    |                          |
|--------------------|--------------------------|
| 1. นางจิตาภา โตทอง | ตำแหน่งพนักงานปฏิบัติงาน |
|--------------------|--------------------------|

## งบประมาณ

ปีงบประมาณ พ.ศ. 2562 สำนักทะเบียนและประมวลผลได้รับเงินสนับสนุนจากงบประมาณเงินแผ่นดินจำนวน 22,173,000 บาท และงบประมาณเงินรายได้มหาวิทยาลัย จำนวน 20,008,900 บาท รวมจำนวน 42,181,900 บาท

หน่วย : บาท

ประเภทงบรายจ่าย	งบประมาณแผ่นดิน	งบประมาณเงินรายได้	งบประมาณรวม	ร้อยละ
งบบุคลากร	3,240,100	5,475,400	8,718,500	20.67
งบดำเนินงาน	1,825,800	6,162,400	7,988,200	18.94
งบลงทุน	-	1,163,700	1,163,700	2.76
งบเงินอุดหนุน	17,107,100	6,536,200	23,643,300	56.05
งบรายจ่ายอื่น	-	668,200	668,200	1.58
รวม	22,173,000	20,008,900	42,181,900	100.00

## อาคารสถานที่

สำนักทะเบียนและประมวลผล มีอาคารอยู่ในความรับผิดชอบ จำนวน 5 หลัง คือ

1. อาคารสำนักงานสำนักทะเบียนและประมวลผล สูง 2 ชั้น และ 3 ชั้น พื้นที่ 2,460.15 ตารางเมตร ประกอบด้วยเคาน์เตอร์บริการทะเบียนนักศึกษา ห้องปฏิบัติการฝ่าย ห้องประชุม ห้องฝึกอบรม ห้องอัดสำเนา และห้องเก็บเอกสารทางการศึกษา เป็นต้น

2. อาคารเรียนรวมหลังที่ 3 สูง 4 ชั้น พื้นที่ 6,197.76 ตารางเมตร ประกอบด้วยห้องเรียน จำนวน 30 ห้อง มีความจุตั้งแต่ 36-90 คน ห้องพักอาจารย์ 2 ห้อง ร้านจำหน่ายอาหารและเครื่องดื่ม ร้านถ่ายเอกสาร และศูนย์หนังสือมหาวิทยาลัยเชียงใหม่

3. อาคารเรียนรวมหลังที่ 5 สูง 4 ชั้น พื้นที่ 5,800.75 ตารางเมตร ประกอบด้วยห้องเรียน จำนวน 37 ห้อง มีความจุตั้งแต่ 45-160 คน ห้องพักอาจารย์ 2 ห้อง

4. อาคารโรงเรือนเครื่องกำเนิดไฟฟ้าสำรองอัตโนมัติ

5. อาคารเก็บแบบทดสอบ

## เทคโนโลยีสารสนเทศ อุปกรณ์ และสิ่งอำนวยความสะดวก

- ระบบเครือข่ายอินเทอร์เน็ตและอินทราเน็ต รูปแบบการเชื่อมต่อด้วยระบบสายเครือข่ายและแบบไร้สาย รองรับการใช้งาน และการบริการทุกประเภท

- เทคโนโลยีสารสนเทศงานทะเบียน ฐานข้อมูลและโปรแกรมระบบงานทะเบียน พัฒนาขึ้นโดยนักวิชาการคอมพิวเตอร์ของสำนัก โดยมีระบบรักษาความปลอดภัย และระบบสำรองข้อมูล

- ระบบรักษาความปลอดภัย ได้แก่ ระบบควบคุมประตูเข้า-ออก ระบบสัญญาณกันขโมย (แบบระบบ Cloud) ซึ่งประกอบด้วย ระบบกล้องวงจรปิด ระบบตรวจจับความเคลื่อนไหว ระบบตรวจจับควันไฟ ระบบจับอุณหภูมิ และระบบการเข้าถึงเครื่องแม่ข่าย (Physical & Network Security)

- ระบบฉุกเฉิน ได้แก่ ระบบสำรองกระแสไฟฟ้าอัตโนมัติ

- เครื่องคอมพิวเตอร์ และอุปกรณ์สำนักงานมีจำนวนเพียงพอต่อการปฏิบัติงาน

- คอมพิวเตอร์ โปรเจคเตอร์ จอรับภาพ เครื่องเสียง เพียงพอสำหรับให้บริการในห้องเรียนของอาคารเรียนรวมทุกห้อง และมีบริการเครื่องฉายภาพทึบแสง (Visualizer)



## การประเมินผลการดำเนินงานตามแผนกลยุทธ์

สำนักทะเบียนและประมวลผลได้จัดทำแผนกลยุทธ์ระยะ 5 ปี พ.ศ. 2560-2564 (ฉบับปรับปรุงครั้งที่ 2) ขึ้นเพื่อแก้ไข/ปรับปรุงแผนกลยุทธ์ พ.ศ.2560-2564 ฉบับเดิม เพื่อกำหนดทิศทางการดำเนินงานขององค์กรในอนาคตให้มีประสิทธิภาพยิ่งขึ้น โดยได้จัดทำให้สอดคล้องกับแผนพัฒนาการศึกษา มหาวิทยาลัยเชียงใหม่ ระยะที่ 12 (พ.ศ. 2560-2564) โดยนำการบริหารงานแบบมุ่งเน้นผลสัมฤทธิ์ตามแนวทางของ Balanced Scorecard มาเป็นแนวทางในการจัดทำแผนกลยุทธ์

ผลการดำเนินงานตามแผนปฏิบัติการประจำปีงบประมาณ พ.ศ. 2562 สามารถสรุปได้ดังนี้

ตัวชี้วัด	น้ำหนัก	ผลการดำเนินงาน	คะแนนที่ได้	คะแนนถ่วงน้ำหนัก
KPI1 ระดับความสำเร็จในการบริการเกินความคาดหวัง	15	7 กิจกรรม	3	0.45
KPI1.1 ร้อยละของผู้รับบริการได้รับบริการเกินความคาดหวัง	4	0.00	0	0.00
KPI2 จำนวนปัญหาและข้อร้องเรียนที่ไม่ได้รับการตอบสนองจนทำให้เกิดเป็นคดีความ	5	ไม่มี	5	0.25
KPI2.1 จำนวนข้อร้องเรียนที่เป็นคดีความอันเกิดจากการปฏิบัติงาน	2	ไม่มี	5	0.10
KPI3 ระดับความสำเร็จในการบริหารจัดการองค์กร	4	บรรลุครบ 4 KPI	4	0.16
KPI3.1 อัตราส่วนสภาพคล่อง	1	มากกว่า 1.00	5	0.05
KPI3.2 ร้อยละของรายรับที่เพิ่มขึ้นเมื่อเทียบกับปีงบประมาณ 2560	1	16.38	5	0.05
KPI3.3 ร้อยละของเงินเหลือจ่ายจากงบประมาณเงินรายได้	1	21.45	5	0.05
KPI3.4 จำนวนข้อเสนอแนะของบุคลากรที่มีส่วนร่วมในการบริหารองค์กร	2	12	5	0.10
KPI3.5 ร้อยละของแผนปฏิบัติการประจำปีที่บรรลุตามเป้าหมายที่ตั้งไว้	3	88.89	4.45	0.13
KPI4 จำนวนองค์ความรู้ที่ถูกเก็บอย่างเป็นระบบ	4	4 องค์ความรู้	5	0.20
KPI4.1 จำนวนองค์ความรู้ที่ผู้นำระดับสูงได้รับจากการฝึกอบรม ถูกนำไปใช้ในการพัฒนางานอย่างเป็นรูปธรรม	2	2 องค์ความรู้	5	0.10
KPI4.2 จำนวนองค์ความรู้ที่บุคลากรได้รับจากการฝึกอบรม ถูกนำไปใช้ในการพัฒนางานอย่างเป็นรูปธรรม	2	2 องค์ความรู้	5	0.10
KPI5 จำนวนนวัตกรรมที่นำเทคโนโลยีมาประยุกต์ใช้	6	1 นวัตกรรม	5	0.30
KPI5.1 จำนวนกิจกรรมที่นำเทคโนโลยีสารสนเทศมาประยุกต์ใช้	3	8 กิจกรรม	5	0.15

ตัวชี้วัด	น้ำหนัก	ผลการดำเนินงาน	คะแนนที่ได้	คะแนนถ่วงน้ำหนัก
KPI6 ร้อยละค่าคะแนนเฉลี่ยความสุภาพรวมของบุคลากร	1	65.40	5	0.16
KPI6.1 ร้อยละของผู้ในระดับสูงได้รับการพัฒนาให้มีความรู้ความสามารถ และทักษะในการทำงาน	1	100.00	5	0.05
KPI6.2 ร้อยละของผู้ในระดับสูงได้รับการพัฒนาให้มีความรู้ความสามารถ และทักษะในการทำงาน	3	100.00	4	0.05
KPI6.3 ร้อยละความพึงพอใจของบุคลากรต่อสภาพการทำงานและงานที่ทำ	12	62.23	2	0.12
KPI7 ระดับความสำเร็จในการบริการงานทะเบียนการศึกษา	4	บรรลุครบ 3 KPI	5	0.24
KPI7.1 ร้อยละของระยะเวลาที่ระบบสามารถให้บริการได้	4	99.95	5	0.20
KPI7.2 จำนวนกระบวนการในระบบงาน Work System ที่ได้มีการพัฒนาให้ดีขึ้น	4	13 กระบวนการ	3	0.20
KPI7.3 ร้อยละความพึงพอใจของผู้รับบริการ	5	48.40	4.25	0.12
KPI7.4 ร้อยละของบริการที่ส่งมอบตรงตามเวลา	5	84.85	0	0.21
KPI7.5 จำนวนรายการข้อผิดพลาดของข้อมูลระบบงานทะเบียนการศึกษา	2	พบข้อผิดพลาด	5	0.00
KPI7.6 ร้อยละการตอบสนองต่อปัญหาและข้อร้องเรียน	15	100.00	3	0.10
<b>รวมทั้งสิ้น</b>	<b>100</b>	<b>-</b>	<b>-</b>	<b>3.64</b>



### ด้านกระบวนการรับเข้าศึกษา

- ⇒ พัฒนาระบบรับเข้าศึกษาช่องทางหลักสูตรนานาชาติ (IPAS) เพื่อให้มีประสิทธิภาพและเสถียรภาพมากขึ้น

### ด้านกระบวนการจัดการศึกษา

- ⇒ พัฒนาโปรแกรมจัดการข้อมูลอาจารย์ผู้สอนที่มีการแก้ไขอักษรลำดับชั้น ตั้งแต่ภาคการศึกษาที่ 1 ปีการศึกษา 2562
- ⇒ พัฒนาระบบการคำนวณค่าธรรมเนียมการศึกษา เพื่อให้สอดคล้องกับประกาศการลดค่าธรรมเนียมการศึกษาของมหาวิทยาลัย เนื่องจากสถานการณ์ COVID-19 สำหรับการลงทะเบียนกระบวนวิชา และลงทะเบียนเพื่อใช้บริการของมหาวิทยาลัยระดับบัณฑิตศึกษา ในภาคฤดูร้อน ปีการศึกษา 2562 - ปีการศึกษา 2563

### ด้านกระบวนการสำเร็จการศึกษา

- ⇒ พัฒนาระบบชำระค่าธรรมเนียมรายงานตัวคาดว่าจะสำเร็จการศึกษา ผ่านระบบ QR Code ตั้งแต่ภาคการศึกษาที่ 1 ปีการศึกษา 2562
- ⇒ พัฒนาระบบตรวจสอบฐานข้อมูลทะเบียนราษฎร ของนักศึกษาที่รายงานตัวคาดว่าจะสำเร็จการศึกษา ผ่านการอ่านบัตรประจำตัวประชาชน และตรวจสอบฐานข้อมูลทะเบียนราษฎร กรมการปกครอง ตั้งแต่ภาคการศึกษาที่ 1 ปีการศึกษา 2562
- ⇒ พัฒนาระบบตรวจสอบข้อมูล นายกสภามหาวิทยาลัย เลขาสภามหาวิทยาลัย อธิการบดี คณบดี ผู้อำนวยการวิทยาลัยพยาบาล สำหรับตรวจสอบสำเนาและปริญญาบัตร ฉบับภาษาอังกฤษ ตั้งแต่ภาคการศึกษาที่ 1 ปีการศึกษา 2562



## จำนวนนักศึกษาใหม่

ปีการศึกษา 2562 สำนักทะเบียนและประมวลผลได้ดำเนินการรับรายงานตัวขึ้นทะเบียนเป็นนักศึกษาใหม่ จำนวนทั้งสิ้น 9,423 คน

**ระดับปริญญาตรี** จำนวน 7,756 คน จำแนกตามประเภทการรับเข้าศึกษา ได้ดังนี้

รอบที่ 1	713 คน
รอบที่ 2	2,467 คน
รอบที่ 3	2,696 คน
รอบที่ 4	1,546 คน
รอบที่ 5	334 คน

**ระดับบัณฑิตศึกษา** จำนวน 1,667 คน จำแนกตามภาคการศึกษาที่เข้าศึกษา ได้ดังนี้

ภาคการศึกษาที่ 1	1,567 คน
ภาคการศึกษาที่ 2	100 คน

## จำนวนนักศึกษาที่มีสถานภาพ

ปีการศึกษา 2562 มีจำนวนนักศึกษาที่มีสถานภาพ ดังนี้

หน่วย : คน

ภาคการศึกษา	ระดับการศึกษา		รวม
	ปริญญาตรี	บัณฑิตศึกษา	
ภาคการศึกษาที่ 1	29,381	5,703	35,084
ภาคการศึกษาที่ 2	28,730	5,587	34,317
ภาคฤดูร้อน	23,315	5,219	28,534

## จำนวนนักศึกษาลงทะเบียนกระบวนวิชา

ปีการศึกษา 2562 มีจำนวนนักศึกษาลงทะเบียนกระบวนวิชา ดังนี้

หน่วย : คน

ภาคการศึกษา	ระดับการศึกษา		รวม
	ปริญญาตรี	บัณฑิตศึกษา	
ภาคการศึกษาที่ 1	25,757	3,142	28,899
ภาคการศึกษาที่ 2	24,785	2,765	27,550
ภาคฤดูร้อน	1,255	247	1,502

## จำนวนนักศึกษาลงทะเบียนเพื่อใช้บริการของมหาวิทยาลัย

ปีการศึกษา 2562 มีจำนวนนักศึกษาที่ได้ลงทะเบียนเพื่อใช้บริการของมหาวิทยาลัย ดังนี้

หน่วย : คน

ภาคการศึกษา	ระดับการศึกษา		รวม
	ปริญญาตรี	บัณฑิตศึกษา	
ภาคการศึกษาที่ 1	37	2,430	2,467
ภาคการศึกษาที่ 2	24	2,212	2,236
ภาคฤดูร้อน	37	1,101	1,138

## จำนวนกระบวนการวิชาที่มีนักศึกษาลงทะเบียน

ปีการศึกษา 2562 มีจำนวนกระบวนการวิชาที่มีนักศึกษาลงทะเบียน ดังนี้

หน่วย : กระบวนการวิชา

ภาคการศึกษา	ระดับปริญญาตรี	ระดับบัณฑิตศึกษา	รวม
ภาคการศึกษาที่ 1	2,691	2,081	4,772
ภาคการศึกษาที่ 2	2,620	1,565	4,185
ภาคฤดูร้อน	152	146	298

## จำนวนนักศึกษาที่พ้นสถานภาพการเป็นนักศึกษา

ปีการศึกษา 2562 มีนักศึกษาที่พ้นสถานภาพการเป็นนักศึกษา ดังนี้

หน่วย : คน

ภาคการศึกษา	ระดับปริญญาตรี	ระดับบัณฑิตศึกษา	รวม
ภาคการศึกษาที่ 1	422	66	488
ภาคการศึกษาที่ 2	479	76	555
ภาคฤดูร้อน	228	-	228

## จำนวนผู้มีสิทธิ์เข้ารับพระราชทานปริญญาบัตร ครั้งที่ 54 มีจำนวนทั้งสิ้น 7,243 คน

ปริญญาตรี	จำนวน	5,950 คน
ปริญญาโท	จำนวน	1,105 คน
ปริญญาเอก	จำนวน	188 คน

## จำนวนผู้เข้ารับพระราชทานปริญญาบัตร ครั้งที่ 54 มีจำนวนทั้งสิ้น 6,445 คน

ปริญญาตรี	จำนวน	5,486 คน
ปริญญาโท	จำนวน	804 คน
ปริญญาเอก	จำนวน	155 คน

## จำนวนผู้ได้รับเกียรติบัตร เหรียญรางวัลเรียนดีตลอดหลักสูตร มีจำนวนทั้งสิ้น 2,255 คน

เกียรติบัตรอันดับหนึ่ง	จำนวน	725	คน
เกียรติบัตรอันดับสอง	จำนวน	805	คน
เหรียญทอง	จำนวน	160	คน
เหรียญเงิน	จำนวน	565	คน

## จำนวนผู้สำเร็จการศึกษา มีจำนวนทั้งสิ้น 6,786 คน

หน่วย : คน

ภาคการศึกษา	ระดับปริญญาตรี	ระดับบัณฑิตศึกษา	รวม
ภาคการศึกษาที่ 1	474	149	623
ภาคการศึกษาที่ 2	5,295	302	5,597
ภาคฤดูร้อน	314	252	566





สำนักทะเบียนและประมวลผล ได้มีการส่งเสริมและพัฒนางานวิจัยอย่างต่อเนื่องโดยสนับสนุนงบประมาณ เพื่อส่งเสริมและสนับสนุนการดำเนินงานวิจัยของบุคลากรสำนักทะเบียนและประมวลผล ในปีงบประมาณ พ.ศ. 2562 ได้จัดสรรงบประมาณเงินรายได้ จำนวน 132,500 บาท เพื่อดำเนินการวิจัยของบุคลากรจำนวน 5 เรื่อง ดังนี้

1. การพัฒนาระบบการรับสมัครเข้าศึกษาตามระบบ TCAS
2. การสร้างโปรแกรมออนไลน์เพื่อการตรวจสอบและติดตามเอกสารสำคัญของระดับบัณฑิตศึกษา
3. การพัฒนาโปรแกรมจัดการข้อมูลอาจารย์ผู้สอนที่มีการแก้ไขอักษรลำดับชั้น
4. การศึกษาข้อมูลประสิทธิผลด้านจำนวนนักศึกษาของหลักสูตรระดับปริญญาตรี มหาวิทยาลัยเชียงใหม่
5. การพัฒนาระบบรับสมัครคัดเลือกบุคคลเข้าศึกษาในมหาวิทยาลัยเชียงใหม่ ระดับปริญญาตรี หลักสูตรนานาชาติและหลักสูตรสองภาษา (IPAS)



สำนักทะเบียนและประมวลผล ให้ความสำคัญต่อการบริการวิชาการแก่ชุมชนภายนอกมหาวิทยาลัย โดยการเป็นวิทยากรแนะนำการศึกษาต่อในสถาบันอุดมศึกษา การบรรยายให้ความรู้ระบบงานทะเบียนการศึกษาแก่นักศึกษาและอาจารย์ที่ปรึกษา การต้อนรับคณะเยี่ยมชม คูงาน และการจัดฝึกอบรม ประชุมสัมมนาแก่หน่วยงานภายในและหน่วยงานภายนอกมหาวิทยาลัย ดังนี้

### การรับเชิญเป็นวิทยากร

ปีการศึกษา 2562 ผู้บริหารและบุคลากร ได้รับเชิญเป็นวิทยากรบรรยายให้ความรู้แก่หน่วยงานทั้งภายในและภายนอกมหาวิทยาลัย ดังนี้

#### 1. การแนะนำการศึกษาต่อในสถาบันอุดมศึกษา จำนวน 5 ครั้ง

วัน เดือน ปี	หัวข้อ	วิทยากร	สถานที่
30 สิงหาคม 2562	การรับนักศึกษาผ่านระบบ TCAS	ผศ.ดร.วิวัฒน์ บัณฑิตย์ อ.ดร.รณชัย ปรารธนาผล	หอประชุม มหาวิทยาลัยเชียงใหม่
1 พฤศจิกายน 2562	การรับนักศึกษาผ่านระบบ TCAS ประจำปี 2563	อ.ดร.รณชัย ปรารธนาผล	โรงเรียนปรินส์รอยแยลส์ วิทยาลัย จังหวัดเชียงใหม่
7-8 พฤศจิกายน 2562	เส้นทางการรับเข้าศึกษาต่อ ผ่านระบบ TCAS ปี 2563	อ.ดร.รณชัย ปรารธนาผล ผศ.ดร.ปรารธนา ใจผ่อง	หอประชุม มหาวิทยาลัยเชียงใหม่
23 ธันวาคม 2562	ระบบการคัดเลือกบุคคลเข้าศึกษาต่อ TCAS รอบ 2 (รอบโควตา) มข.	ผศ.ดร.วิวัฒน์ บัณฑิตย์ อ.ดร.รณชัย ปรารธนาผล	โรงเรียนยุพราชวิทยาลัย จังหวัดเชียงใหม่
13 กุมภาพันธ์ 2563	การรับนักศึกษาผ่านระบบ TCAS ประจำปี 2563	ผศ.ดร.วิวัฒน์ บัณฑิตย์ อ.ดร.รณชัย ปรารธนาผล	โรงเรียนเทพดินทร์วิทยา จังหวัดเชียงใหม่

2. การบรรยายให้ความรู้ระบบงานทะเบียนการศึกษา ให้แก่นักศึกษา อาจารย์ที่ปรึกษา คณะ และหน่วยงานภายในมหาวิทยาลัย จำนวน 5 ครั้ง

วัน เดือน ปี	หัวข้อ	วิทยากร
7 สิงหาคม 2562	แนวทางการรับเข้านักเรียนที่จะศึกษาต่อในมหาวิทยาลัยเชียงใหม่ ปีการศึกษา 2563	ผศ.ดร.วิวัฒน์ บัณญัติ
31 สิงหาคม 2562	แนะนำการบริการที่มหาวิทยาลัยจัดให้นักศึกษาสถาบันสมทบ ประจำปีการศึกษา 2562 คณะพยาบาลศาสตร์	ผศ.ดร.วิวัฒน์ บัณญัติ
30 มกราคม 2563	การใช้ข้อมูลส่วนบุคคลเพื่อการเข้าถึง และการใช้ทรัพยากรของห้องสมุด	อ.ดร.พฤษภ บัญญา
26 มิถุนายน 2563	ชวนคิด-ชวนคุย ถาม-ตอบ ถ่ายทอดความรู้และประสบการณ์ : การให้คำปรึกษาด้านทะเบียนและประมวลผลการศึกษา ระดับปริญญาตรี คณะเกษตรศาสตร์	ผศ.ดร.วิวัฒน์ บัณญัติ
29 มิถุนายน 2563	ปฏิทินการศึกษาสำหรับนักศึกษาใหม่ (ผ่านระบบ Microsoft Teams)	ผศ.ดร.วิวัฒน์ บัณญัติ

## การจัดประชุม อบรม สัมมนา

สำนักทะเบียนและประมวลผล ได้ดำเนินการจัดประชุม อบรม สัมมนา แก่คณะ ภาควิชา และหน่วยงานทั้งภายในและภายนอกมหาวิทยาลัย จำนวน 2 ครั้ง ดังนี้

วัน เดือน ปี	หัวข้อ	สถานที่
15 สิงหาคม 2562	แนวปฏิบัติในการรับนักศึกษาเข้าศึกษาในมหาวิทยาลัยเชียงใหม่ ปีการศึกษา 2563	สำนักงานสภามหาวิทยาลัย มหาวิทยาลัยเชียงใหม่
30 สิงหาคม 2562	CMU Open House 2019 และสัมมนาแนะนำการรับเข้าศึกษาระดับปริญญาตรี ปีการศึกษา 2563	หอประชุม มหาวิทยาลัยเชียงใหม่

## การต้อนรับผู้มาเยี่ยมชมและศึกษาดูงาน

สำนักทะเบียนและประมวลผล ได้ให้การต้อนรับผู้มาเยี่ยมชมและศึกษาดูงานจากหน่วยงาน ทั้งภายในและภายนอกมหาวิทยาลัย จำนวน 4 ครั้ง ดังนี้

วัน เดือน ปี	จำนวน (คน)	หัวข้อ	หน่วยงาน
5 กันยายน 2562	35	การรับบุคคลเข้าศึกษา หลักสูตรและระบบทะเบียนเรียน และระบบเทคโนโลยีสารสนเทศ	สำนักบริหารและพัฒนาวิชาการ มหาวิทยาลัยขอนแก่น
29 พฤศจิกายน 2562	2	ระบบงานทะเบียนการศึกษา	สำนักทะเบียนและศูนย์รับนักศึกษา มหาวิทยาลัยพายัพ
9 ธันวาคม 2562	19	ระบบการจัดตารางเรียนตารางสอน ระบบการจัดการลงทะเบียนแบบกลุ่มใหญ่ ระบบเทคโนโลยีเพื่อการบริหารงานทะเบียนและวัดผล และการขอเอกสารทางการศึกษาแบบออนไลน์	สำนักส่งเสริมวิชาการและงานทะเบียน มหาวิทยาลัยราชภัฏนครราชสีมา
30 มกราคม 2563	24	การบริหารจัดการ และการให้บริการระบบงานทะเบียนการศึกษา	กองทะเบียนและประมวลผล มหาวิทยาลัยสงขลานครินทร์



## การทำนุบำรุงศาสนา ศิลปวัฒนธรรม

### อนุรักษ์พลังงานและสิ่งแวดล้อม

สำนักทะเบียนและประมวลผลปลูกฝังจิตสำนึกให้บุคลากรเกิดความตระหนักถึงคุณค่า และความสำคัญต่อการมีส่วนร่วมในการทำนุบำรุงศาสนา ศิลปวัฒนธรรม อนุรักษ์พลังงานและสิ่งแวดล้อม โดยการจัดกิจกรรมแก่บุคลากร ตลอดจนเข้าร่วมกิจกรรมที่จัดโดยหน่วยงานอื่นทั้งภายในและภายนอกมหาวิทยาลัย

#### 1. การทำนุบำรุงศาสนา ศิลปวัฒนธรรม จำนวน 6 ครั้ง ดังนี้

วัน เดือน ปี	กิจกรรม	สถานที่
27 สิงหาคม 2562	พิธีทำบุญครบรอบ 14 ปี วันคล้ายวันสถาปนาคณะกรรมการสื่อสารมวลชน	คณะกรรมการสื่อสารมวลชน มหาวิทยาลัยเชียงใหม่
7 กันยายน 2562	งานมุทิตาจิตแก่ผู้เกษียณอายุงาน ประจำปี 2562	ลิบบ้าน รีสอร์ทแอนด์สปา จังหวัดเชียงใหม่
26 กันยายน 2562	งานแสดงมุทิตาจิตแก่ข้าราชการ พนักงาน มหาวิทยาลัยและลูกจ้างประจำที่เกษียณอายุ ประจำปี 2562	ศาลาธรรม มหาวิทยาลัยเชียงใหม่
24 ตุลาคม 2562	พิธีทำบุญครบรอบ 37 ปี สำนักบริการเทคโนโลยีสารสนเทศ	สำนักบริการเทคโนโลยีสารสนเทศ มหาวิทยาลัยเชียงใหม่
27 ธันวาคม 2562	พิธีทำบุญเนื่องในโอกาสส่งท้ายปีเก่า ต้อนรับปีใหม่	สำนักทะเบียนและประมวลผล
10 มิถุนายน 2563	พิธีทำบุญเนื่องในวันคล้ายวันสถาปนาสำนักทะเบียนและประมวลผล ประจำปี 2563	วันศรีโสดา พระอารามหลวง และวัดดอนจั่น จังหวัดเชียงใหม่

นอกจากนี้ยังได้สนับสนุนเงินในการจัดกิจกรรม เกี่ยวกับการทำนุบำรุงศิลปวัฒนธรรมให้กับหน่วยงานภายในและภายนอกมหาวิทยาลัยอย่างต่อเนื่อง รวมทั้งบุคลากรทุกคนร่วมกันแต่งกายด้วยผ้าพื้นเมืองทุกวันศุกร์ของสัปดาห์ เพื่อร่วมอนุรักษ์ สืบสานภูมิปัญญาล้านนา

## 2. การอนุรักษ์พลังงานและสิ่งแวดล้อม

สำนักทะเบียนและประมวลผล ได้รณรงค์ให้มีการอนุรักษ์พลังงานและสิ่งแวดล้อมซึ่งได้ดำเนินการในด้านต่างๆ ดังนี้

- ⇒ มาตรการการประหยัดพลังงานของสำนักทะเบียนและประมวลผล โดยการรณรงค์ประหยัดพลังงานในอาคารสำนักงานได้แก่
  - การปิดระบบไฟฟ้าแสงสว่างในห้องทำงานแต่ละฝ่าย ช่วงเวลา 12.00-13.00 น.
  - การเปิดเครื่องปรับอากาศเฉพาะช่วงเวลา 13.00-16.00 น.
  - การปิดจอภาพเมื่อไม่ใช้งานทุกครั้ง และปิดเครื่องคอมพิวเตอร์เมื่อไม่ใช้งานเกินหนึ่งชั่วโมง
- ⇒ จัดกิจกรรมพัฒนาสภาพแวดล้อม (Big Cleaning Day) เพื่อปรับภูมิทัศน์โดยรอบให้เกิดความเป็นระเบียบเรียบร้อย เมื่อวันที่ 11 ธันวาคม 2562
- ⇒ จัดกิจกรรม 5 ส. เพื่อการมีส่วนร่วมของบุคลากรในการควบคุมความเป็นระเบียบเรียบร้อยของสถานที่ปฏิบัติงาน อีกทั้งทำให้บุคลากรเกิดการดำเนินงานที่มีคุณภาพ ประสิทธิภาพ และความปลอดภัย



ปีการศึกษา 2562 สำนักทะเบียนและประมวลผลได้จัดให้มีการอบรม ประชุม สัมมนา แลกเปลี่ยนเรียนรู้ ในหัวข้อต่างๆ แก่บุคลากรของสำนักทะเบียนและประมวลผล เพื่อเพิ่มพูนความรู้ และนำความรู้ที่ได้มาใช้ในการพัฒนาการทำงาน ดังนี้

## การจัดอบรม สัมมนา

สำนักทะเบียนและประมวลผลได้จัดโครงการฝึกอบรม สัมมนาแก่บุคลากร จำนวน 7 เรื่อง ดังนี้

วัน เดือน ปี	จำนวน (คน)	หัวข้อ	สถานที่	งบประมาณ (บาท)
2 กันยายน 2562	57	การใช้งานระบบ CMU e-Document Version 2	ห้องปฏิบัติการ ชั้น 3 สำนักทะเบียนและประมวลผล	2,380
6-8 กันยายน 2562	49	กิจกรรม KM Show & Share และการถ่ายทอดความรู้จากฐานสู่ฐาน	สิบแสน รีสอร์ทแอนด์สปา จังหวัดเชียงใหม่	301,289
13 กันยายน 2562	59	การประเมินผลการวิจัย ประจำปี 2562	ห้องปฏิบัติการ ชั้น 3 สำนักทะเบียนและประมวลผล	2,280
1-3 พฤศจิกายน 2562	44	การประเมินแผนการดำเนินงานประจำปี 2562 (รอบครึ่งปีหลัง)	เอ สตาร์ ภูเก็ต วิลเลจ เชียงราย จังหวัด เชียงราย	274,644
13-14 ธันวาคม 2562	12	การพัฒนาคุณภาพการบริหารจัดการองค์กรให้มีประสิทธิภาพประสิทธิผล	โรงแรมเลอ เมอริเดียน จังหวัดเชียงใหม่	18,000
11 กุมภาพันธ์ 2563	17	การปฐมนิเทศบุคลากรสำนักทะเบียนและประมวลผล	ห้องประชุม สำนักทะเบียนและประมวลผล	7,285
12 กุมภาพันธ์ 2563	13	การให้ความรู้แก่ผู้ปฏิบัติงานเคาน์เตอร์บริการทะเบียนนักศึกษา	ห้องประชุม สำนักทะเบียนและประมวลผล	

## การพัฒนาทักษะและเพิ่มพูนความรู้

สำนักทะเบียนและประมวลผลได้สนับสนุนให้บุคลากรมีความรู้ ความสามารถ ทั้งทางด้านวิชาการ และทักษะการทำงาน โดยส่งเสริมและสนับสนุนให้บุคลากรเข้าร่วมการฝึกอบรม สัมมนา ทั้งจากหน่วยงานภายในและหน่วยงานภายนอกมหาวิทยาลัย จำนวน 29 เรื่อง ดังนี้

วัน เดือน ปี	จำนวน (คน)	หัวข้อ	สถานที่
2 สิงหาคม 2562	1	โครงการแลกเปลี่ยนเรียนรู้ด้านการบริหารงานบุคคลภายในมหาวิทยาลัยเชียงใหม่ ครั้งที่ 1	สำนักงานสภามหาวิทยาลัยเชียงใหม่
6 สิงหาคม 2562	2	แนวทางการเตรียมความพร้อมของสถาบันการศึกษาเพื่อรองรับการบังคับใช้ พ.ร.บ.คุ้มครองข้อมูลส่วนบุคคล พ.ศ. 2562	สำนักบริการเทคโนโลยีสารสนเทศ มหาวิทยาลัยเชียงใหม่
14 สิงหาคม 2562	2	สัมมนาวิชาการหลักสูตรนานาชาติและหลักสูตรสองภาษา ระดับปริญญาตรี ปีการศึกษา 2562	โรงแรมแคนทารีฮิลล์ จังหวัดเชียงใหม่
22-23 สิงหาคม 2562	1	หลักสูตร Illustrator เพื่อจัดทำสื่อสิ่งพิมพ์	สำนักบริการเทคโนโลยีสารสนเทศ มหาวิทยาลัยเชียงใหม่
28-30 สิงหาคม 2562	5	สัมมนาเครือข่ายระบบทะเบียนและประมวลผลการศึกษาทั่วประเทศ ครั้งที่ 10 “Digital disruption กับงานบริการการศึกษาของสถาบันอุดมศึกษา”	มหาวิทยาลัยวลัยลักษณ์ และโรงแรมแกรนด์พอร์จูน นครศรีธรรมราช
28 สิงหาคม 2562	1	โครงการแลกเปลี่ยนเรียนรู้ด้านการบริหารงานบุคคลภายในมหาวิทยาลัยเชียงใหม่ ครั้งที่ 2	สำนักงานสภามหาวิทยาลัยเชียงใหม่
4-6, 9-11 กันยายน 2562	2	การบริหารยุทธศาสตร์	สำนักบริการวิชาการ มหาวิทยาลัยเชียงใหม่
4 กันยายน 2562	1	การพบปะแลกเปลี่ยนเรียนรู้ร่วมกันและเสริมสร้างความรู้ด้านงานสื่อสารองค์กร	สำนักบริการเทคโนโลยีสารสนเทศ มหาวิทยาลัยเชียงใหม่
6 กันยายน 2562	1	การนำเสนอระบบและอบรมเชิงปฏิบัติการระบบการจัดการข้อมูลอัตรากำลังในระบบฐานข้อมูล CMU-HR	สำนักบริการเทคโนโลยีสารสนเทศ มหาวิทยาลัยเชียงใหม่
21 กันยายน 2562	2	กฎหมายปกครองสำหรับผู้บริหาร มหาวิทยาลัยเชียงใหม่	สำนักบริการวิชาการ มหาวิทยาลัยเชียงใหม่
24 กันยายน 2562	9	การศึกษาดูงานการใช้งานระบบ CMU e-Document Version 2	คณะกรรมการสื่อสารมวลชน มหาวิทยาลัยเชียงใหม่
1 ตุลาคม 2562	2	อบรมวิธีการและขั้นตอนของการจัดทำข้อมูลต่างๆ ร่วมกัน (Workshop)	จุฬาลงกรณ์มหาวิทยาลัย กรุงเทพฯ



วัน เดือน ปี	จำนวน (คน)	หัวข้อ	สถานที่
2-3 ตุลาคม 2562	3	Knowledge Capturing (เทคนิคการถอดองค์ความรู้) รุ่นที่ 2	โรงแรมตะวันนา กรุงเทพฯ
3-6 ตุลาคม 2562	2	โครงการแลกเปลี่ยนเรียนรู้ประเพณี มข-มอ-มช “3พลังเพื่อแผ่นดิน” ครั้งที่ 5	โรงแรมดวงจิต รีสอร์ท แอนด์สปา จังหวัดภูเก็ต
17 ตุลาคม 2562	1	Professional HR 4.0 : ยกระดับสมรรถนะสู่การเป็นนักบริหารงานบุคคลมืออาชีพ	สำนักบริการวิชาการ มหาวิทยาลัยเชียงใหม่
26-27 ตุลาคม 2562	3	การศึกษาเกี่ยวกับการจัดซื้อจัดจ้าง การบริหารพัสดุและแนวทางการแก้ไขปัญหา การปฏิบัติงานในระบบการจัดซื้อจัดจ้างภาครัฐ (e-GP) ตามพรบ. การจัดซื้อจัดจ้างและการบริหารพัสดุภาครัฐ 2560	สำนักบริการวิชาการ มหาวิทยาลัยเชียงใหม่
29 ตุลาคม 2562	2	สัมมนาสาขาวิชาการมหาวิทยาลัยเชียงใหม่ ประจำปี 2562	โรงแรมฟลอรา ครีค เชียงใหม่
27-28 พฤศจิกายน 2562	5	เทคนิคการเขียนหนังสือเพื่อการสื่อสารและเทคนิคการเขียนวาระและรายงานการประชุมอย่างมีประสิทธิภาพ	สำนักบริการวิชาการ มหาวิทยาลัยเชียงใหม่
7-8 ธันวาคม 2562	3	กรณีศึกษาเกี่ยวกับการจัดซื้อจัดจ้าง การบริหารพัสดุและแนวทางการแก้ไขปัญหาการปฏิบัติงานในระบบการจัดซื้อจัดจ้างภาครัฐ (e-GP) ตามพรบ.การจัดซื้อจัดจ้างและการบริหารพัสดุภาครัฐ 2560 ครั้งที่ 2	สำนักบริการวิชาการ มหาวิทยาลัยเชียงใหม่
9 มกราคม 2563	2	ข้อชี้แจงเกี่ยวกับหลักเกณฑ์ว่าด้วยมาตรฐานและหลักเกณฑ์ปฏิบัติการควบคุมภายในสำหรับหน่วยงานของรัฐ พ.ศ. 2561	สำนักบริการวิชาการ มหาวิทยาลัยเชียงใหม่
10 มกราคม 2563	1	แนวทางการพัฒนาบุคลากรสายบริหารวิชาการและบุคลากรสายสนับสนุนสังกัดมหาวิทยาลัยเชียงใหม่	เรือนรับรองอ่างแก้ว มหาวิทยาลัยเชียงใหม่
18-19 มกราคม 2563	2	การอบรมแลกเปลี่ยนเรียนรู้เพื่อลดปัญหาด้านการเบิกจ่ายและการป้องกันข้อทักท้วงจาก สตง.	โรงแรมแคนทารีฮิลล์ จังหวัดเชียงใหม่
19 กุมภาพันธ์ 2563	2	การจัดซื้อจัดจ้างและการบริหารพัสดุภาครัฐสำหรับผู้บริหาร	สำนักบริการวิชาการ มหาวิทยาลัยเชียงใหม่
25 กุมภาพันธ์ 2563	1	การพบปะแลกเปลี่ยนเรียนรู้ร่วมกันและเสริมสร้างความรู้ด้านงานสื่อสารองค์กร	สารสนเทศ มหาวิทยาลัยเชียงใหม่
26 กุมภาพันธ์ 2563	1	การบริหารทรัพยากรบุคคล	วิทยาลัยศิลปะ สื่อ และเทคโนโลยี มหาวิทยาลัยเชียงใหม่

วัน เดือน ปี	จำนวน (คน)	หัวข้อ	สถานที่
26 กุมภาพันธ์ 2563	4	สดง. กับการบริหารมหาวิทยาลัย	สำนักบริการวิชาการ มหาวิทยาลัยเชียงใหม่
10 มีนาคม 2563	2	การสัมมนาการสร้างเครือข่ายความร่วมมือ นักพัฒนาระบบสารสนเทศของ มหาวิทยาลัยเชียงใหม่ ครั้งที่ 2 (2 <sup>nd</sup> CMU Developer Day)	สำนักบริการเทคโนโลยีสารสนเทศ มหาวิทยาลัยเชียงใหม่
12 มีนาคม 2563	3	มาตรการเตรียมรับมืออย่างมีสติก่อน COVID-19 ระยะที่ 3 จะมาเยือน	สำนักบริการวิชาการ มหาวิทยาลัยเชียงใหม่
12 มีนาคม 2563	2	การใช้งานระบบการบริหารความเสี่ยง มหาวิทยาลัยเชียงใหม่ (CMU-RM) ผ่านระบบ Microsoft Teams	

## การส่งเสริมกิจกรรมเพื่อสุขภาพและความปลอดภัย

สำนักทะเบียนและประมวลผลให้ความสำคัญในด้านสุขภาพและความปลอดภัยของบุคลากร โดยสนับสนุนกิจกรรมในด้านการส่งเสริมสุขภาพ ได้แก่

- ⇒ นายสิทธิพล สกุลพรรณ นักวิชาการคอมพิวเตอร์ ฝ่ายเทคโนโลยีสารสนเทศและประมวลผล การศึกษา เข้าร่วมการแข่งขันกีฬาฮอกกี้ (กลางแจ้ง) ในการแข่งขันกีฬามหาวิทยาลัยแห่งประเทศไทย ครั้งที่ 47 “The Sun Games 2020” ระหว่างวันที่ 8-20 มกราคม 2563 ณ มหาวิทยาลัยรังสิต
- ⇒ จัดโครงการตรวจสุขภาพบุคลากรประจำปี 2563 เมื่อวันที่ 16 กรกฎาคม 2563 โดยแพทย์และเจ้าหน้าที่ศูนย์บริการเทคนิคการแพทย์คลินิก คณะเทคนิคการแพทย์ มหาวิทยาลัยเชียงใหม่
- ⇒ ส่งเสริมและสนับสนุนให้บุคลากรออกกำลังกายเป็นประจำทุกวันพุธ ตั้งแต่เวลา 15.30-16.30 น.



สำนักทะเบียนและประมวลผลได้จัดโครงการการจัดการความรู้ในองค์กรเพื่อให้บุคลากรทุกฝ่ายทุกระดับทราบแนวทางในการแลกเปลี่ยนเรียนรู้ ประสบการณ์การทำงาน รับทราบปัญหาและแนวทางการแก้ไขปัญหาในการปฏิบัติงาน ในรอบปีการศึกษา 2562 ได้ส่งเสริมและสนับสนุนให้บุคลากรเข้าร่วมกิจกรรมทั้งภายในและภายนอกสำนักฯ จำนวน 3 ครั้ง ดังนี้

วัน เดือน ปี	จำนวน (คน)	กิจกรรม	สถานที่
21 สิงหาคม 2562	2	CMU-KM Day ประจำปี 2562 “CMU-Smart Transformation in Disruptive World”	สำนักบริการวิชาการ มหาวิทยาลัยเชียงใหม่
6-8 กันยายน 2562	49	กิจกรรม KM Show & Share และการถ่ายทอดความรู้จากฐานสู่ฐาน	สิบแสน รีสอร์ทแอนด์สปา จังหวัดเชียงใหม่
18 ตุลาคม 2562	12	กิจกรรมเล่าสู่กันฟัง หัวข้อ Knowledge Capturing	ห้องประชุมสำนักทะเบียนและประมวลผล



## การประกันคุณภาพการศึกษา

สำนักทะเบียนและประมวลผล ส่งเสริมและสนับสนุนให้ผู้บริหารและบุคลากร เข้าร่วมการประชุม อบรม สัมมนา ที่เกี่ยวข้องกับการประกันคุณภาพอย่างต่อเนื่อง เพื่อพัฒนาทักษะด้านการประกันคุณภาพการศึกษา รวมทั้งเป็นแนวทางในการตรวจสอบและประเมินระบบการประกันคุณภาพองค์กรตามแนวทาง CMU-EdPEX จำนวน 7 ครั้ง ดังนี้

วัน เดือน ปี	จำนวน (คน)	กิจกรรม	สถานที่
7 สิงหาคม 2562	1	กิจกรรม Team Development : เล่าสู่กันฟัง ครั้งที่ 1	สำนักหอสมุด มหาวิทยาลัยเชียงใหม่
4 พฤศจิกายน 2562	14	รับการตรวจประเมินคุณภาพองค์กร ตามแนวทาง CMU-EdPEX ประจำปีการศึกษา 2561 (Site Visit)	สำนักทะเบียนและประมวลผล มหาวิทยาลัยเชียงใหม่
12 ธันวาคม 2562	1	กิจกรรม Team Development : เล่าสู่กันฟัง ครั้งที่ 2	สำนักงานมหาวิทยาลัย มหาวิทยาลัยเชียงใหม่
20 ธันวาคม 2562	6	ประชุมเพื่อรับฟังสรุปผลการตรวจประเมินคุณภาพองค์กรตามแนวทาง CMU-EdPEX	สำนักบริการวิชาการ มหาวิทยาลัยเชียงใหม่
4-5 กุมภาพันธ์ 2563	8	อบรม เรื่อง Introduction to TQA/EdPEX (ความรู้เบื้องต้นเกี่ยวกับ TQA/EdPEX)	โรงแรมเชียงใหม่แกรนด์วิว จังหวัดเชียงใหม่
6-7 กุมภาพันธ์ 2563	10	อบรม เรื่อง เจาะลึก TQA/EdPEX Criteria	โรงแรมเชียงใหม่แกรนด์วิว จังหวัดเชียงใหม่
27 พฤษภาคม 2563	10	คณะกรรมการบริหารฯ ร่วมรับฟังการแลกเปลี่ยนเรียนรู้ EdPEX Sharing เส้นทางสู่ความเป็นเลิศ ผ่านระบบ Zoom Webinar	



สำนักทะเบียนและประมวลผล ได้ดำเนินการด้านการประชาสัมพันธ์เชิงรุก เพื่อเพิ่มช่องทางการติดต่อให้กับผู้รับบริการ ก่อให้เกิดภาพลักษณ์ที่ดีต่อองค์กร ในปีการศึกษา 2562 ได้ดำเนินการ ดังนี้

**1. การประชาสัมพันธ์ภายใน** ได้ดำเนินการเพื่อการติดต่อสื่อสารไปยังบุคลากร ในการเผยแพร่ข้อมูลข่าวสารภายในสำนักทะเบียนและประมวลผล ดังนี้

### 1.1 สื่อสิ่งพิมพ์

⇒ เผยแพร่ข่าวสาร กิจกรรม ประชาสัมพันธ์จากหน่วยงานภายในและภายนอกมหาวิทยาลัย ผ่านบอร์ดประชาสัมพันธ์ภายในอาคารสำนักงาน

### 1.2 สื่ออิเล็กทรอนิกส์

⇒ เผยแพร่ข้อมูลข่าวสารผ่านเว็บไซต์สำนักทะเบียนและประมวลผล ที่ <http://www.reg.cmu.ac.th/>

⇒ เผยแพร่ข้อมูลข่าวสาร และแลกเปลี่ยนความคิดเห็นผ่าน Line กลุ่ม ของสำนักฯ

⇒ เผยแพร่ข่าวสาร กิจกรรมโดยการแจ้งเวียนผ่านระบบ CMU e-Document



**2. การประชาสัมพันธ์ภายนอก** สำนักทะเบียนและประมวลผล ได้ดำเนินการประชาสัมพันธ์ระบบงานทะเบียนการศึกษา ทั้งการให้บริการ และกิจกรรมการดำเนินงานขององค์กร ในสื่อประเภทต่างๆ ดังนี้

### 2.1 สื่อสิ่งพิมพ์

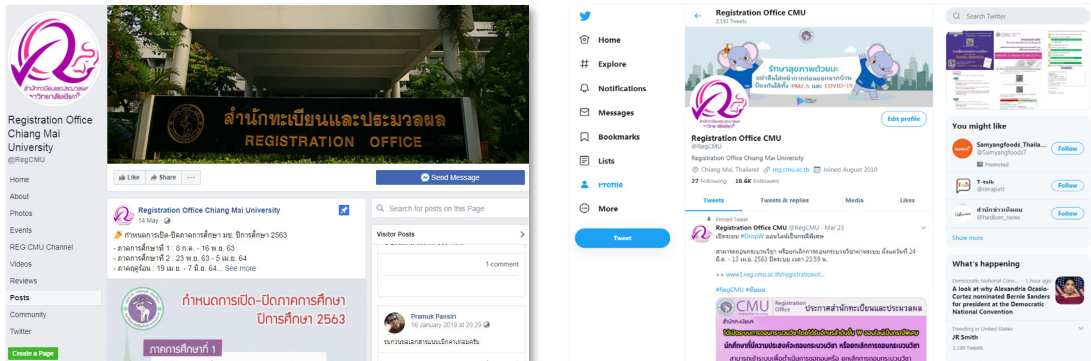
⇒ ผลิตและเผยแพร่ข่าวสารส่งไปยังโครงการจัดตั้งศูนย์สื่อสารองค์กรและนักศึกษาเก่าสัมพันธ์ สำนักงานมหาวิทยาลัย มหาวิทยาลัยเชียงใหม่ ได้แก่ ข่าวกิจกรรมการดำเนินงาน การรับสมัครเข้าศึกษาต่อระดับปริญญาตรี ข่าวรับสมัครงาน เป็นต้น

⇒ จัดทำปฏิทินตั้งโต๊ะ เพื่อแจกให้อาจารย์ที่ปรึกษา คณะ นักศึกษา และหน่วยงานที่เกี่ยวข้อง (4,200 อัน)

⇒ จัดทำสมุดปฏิทิน เพื่อแจกให้กับนักศึกษา (1,000 เล่ม)

## 2.2 สื่ออิเล็กทรอนิกส์

- ⇒ จัดทำคู่มือการลงทะเบียนเรียน (มขท.30) คู่มือการลงทะเบียนกระบวนวิชา และคู่มือการขอรับบริการออนไลน์
- ⇒ เผยแพร่ข่าวสาร กิจกรรมการดำเนินงานผ่านเว็บไซต์มหาวิทยาลัยเชียงใหม่
- ⇒ เผยแพร่ข่าวสาร กิจกรรมผ่านเครือข่ายสังคมออนไลน์ ได้แก่ Facebook และ Twitter ของสำนักฯ เพื่อเผยแพร่ข้อมูลกิจกรรมให้นักเรียน นักศึกษา และบุคคลทั่วไป เป็นการเพิ่มช่องทางติดต่อแก่ผู้รับบริการ ซึ่งช่วยให้เกิดความสะดวกรวดเร็วมากยิ่งขึ้น





## เคาน์เตอร์บริการทะเบียนนักศึกษา

### (Registration Counter Service: RCS)

เคาน์เตอร์บริการทะเบียนนักศึกษา (Registration Counter Service: RCS) มีวัตถุประสงค์เพื่อพัฒนาคุณภาพของการบริการในสำนักทะเบียนและประมวลผลให้ได้มาตรฐานยิ่งขึ้นโดยลดขั้นตอนการให้บริการที่มีมากขึ้นตอน และสลับซับซ้อน ให้ผู้รับบริการสามารถใช้บริการให้เสร็จสิ้นในจุดเดียวได้แบบ one stop service โดยปรับปรุง จัดสถานที่ให้ทันสมัย และสร้างบรรยากาศที่จะเสริมสร้างความพึงพอใจให้แก่ผู้รับบริการ

สำนักทะเบียนและประมวลผล ได้พัฒนาระบบการให้บริการเคาน์เตอร์บริการทะเบียนนักศึกษา โดยได้เริ่มให้บริการต่อขอทำบัตรประจำตัวนักศึกษา เมื่อเดือนมีนาคม 2563 เพื่อเพิ่มช่องทางให้ผู้รับบริการสามารถทำรายการได้ด้วยตนเอง

ทั้งนี้ สำนักทะเบียนและประมวลผล ได้มีการสอบถามความพึงพอใจของผู้รับบริการ เพื่อหาแนวทางในการพัฒนา ปรับปรุงแก้ไขการให้บริการให้มีประสิทธิภาพมากยิ่งขึ้น โดยมีผลการประเมินการให้บริการผ่านตู้บริการอัตโนมัติ และตู้ Touch Screen สรุปได้ดังนี้

ผลการประเมินการให้บริการผ่านตู้บริการอัตโนมัติ			
เดือน	ร้อยละของผู้รับบริการที่มีความพึงพอใจระดับมากขึ้นไป	ร้อยละความพึงพอใจ	
		เกินความคาดหวัง	เท่ากับความต้องการ
สิงหาคม 2562	85.08	46.49	53.51
กันยายน 2562	86.63	51.10	48.90
ตุลาคม 2562	88.23	50.98	49.02
พฤศจิกายน 2562	85.50	44.44	55.56
ธันวาคม 2562	84.10	47.16	52.84
มกราคม 2563	83.92	43.79	56.21
กุมภาพันธ์ 2563	86.04	38.30	61.70
มีนาคม 2563	68.57	45.85	54.15
เมษายน 2563	-	-	-
พฤษภาคม 2563	-	-	-
มิถุนายน 2563	81.12	37.04	62.96

ผลการประเมินการให้บริการผ่านตู้ Touch Screen			
เดือน	ร้อยละของผู้รับบริการ ที่มีความพึงพอใจ ระดับมากขึ้นไป	ร้อยละความพึงพอใจ	
		เกินความคาดหวัง	เท่ากับความต้องการ
สิงหาคม 2562	90.86	52.00	48.00
กันยายน 2562	93.93	44.25	55.75
ตุลาคม 2562	94.28	46.06	53.94
พฤศจิกายน 2562	90.57	49.16	50.84
ธันวาคม 2562	90.52	56.81	43.19
มกราคม 2563	89.85	57.67	42.33
กุมภาพันธ์ 2563	87.46	52.77	47.23
มีนาคม 2563	94.06	53.36	46.64
เมษายน 2563	-	-	-
พฤษภาคม 2563	-	-	-
มิถุนายน 2563	93.96	49.00	51.00

อนึ่ง สำนักทะเบียนและประมวลผล ได้จัดกิจกรรม “สิ่งดีๆ ที่เรามีให้กัน” เพื่อส่งความสุข ต้อนรับปีใหม่ 2563 แก่นักศึกษามหาวิทยาลัยเชียงใหม่ ระหว่างวันที่ 2-21 มกราคม 2563 โดยการร่วมตอบคำถาม และแสดงความคิดเห็นเกี่ยวกับการให้บริการระบบงานทะเบียนการศึกษา ผ่านช่องทางเคาน์เตอร์บริการทะเบียนนักศึกษา เพื่อลุ้นรับของที่ระลึกจากสำนักทะเบียนและประมวลผล ซึ่งมีนักศึกษาให้ความสนใจเข้าร่วมกิจกรรมเป็นจำนวนมาก





ภาคผนวก



## สำนักทะเบียนและประมวลผล

สำนักทะเบียนและประมวลผลแบ่งส่วนงานออกเป็น 6 ฝ่าย แต่ละฝ่ายมีบุคลากรในสังกัด ดังนี้

### สำนักงานสำนัก

- |                               |  |
|-------------------------------|--|
| 1. นางวารุณี ศรีนาค           | เลขานุการสำนักทะเบียนและประมวลผล                                     |
| <b>งานบริหารทั่วไป</b>        |  |
| 2. นางแสงสุรีย์ คำตุ้ย        | หัวหน้างานบริหารทั่วไป<br>(ดำรงตำแหน่ง ตั้งแต่ 23 ก.ย. 62)           |
| 3. นายสมศักดิ์ ใจวงศ์เพ็ญ     | นักวิชาการพัสดุ ชำนาญการ   |
| 4. นายชัชวาลย์ ทองคำ          | ช่างเทคนิค ชำนาญงานพิเศษ   |
| 5. นางอัมพร สงค์ประเสริฐ      | พนักงานปฏิบัติงาน  |
| 6. นางเสาวรีย์ บุญชัย         | เจ้าหน้าที่สำนักงาน (เกษียณอายุงาน 1 ต.ค. 62)                        |
| 7. นางสาวแก้ว สว่างทิศ        | นักการเงินและบัญชี   |
| 8. นางสาวชุลีพร บุรณสมภพ      | พนักงานปฏิบัติงาน  |
| 9. นางวิจิตรกานต์ อัครวุฒิไกร | พนักงานปฏิบัติงาน  |
| 10. นายธนากร ก้อนทองดี        | พนักงานปฏิบัติงาน  |
| 11. นายพงศกร แสงทอง           | พนักงานปฏิบัติงาน  |
| 12. นางสาวจินตนา สิทธิเทพ     | นักการเงินและบัญชี   |
| 13. นายจักรพงษ์ คิ้วดวงตา     | พนักงานปฏิบัติงาน  |
| 14. นางจิตาภา โตทอง           | พนักงานปฏิบัติงาน (เกษียณอายุงาน 1 ต.ค. 62)                          |
| 15. นางสาวณัฐชยา อินหลง       | พนักงานปฏิบัติงาน<br>(บรรจุเป็นพนักงานมหาวิทยาลัย ตั้งแต่ 2 ม.ค. 63) |
| 16. นางสาวลักขณา ทองคำมา      | พนักงานปฏิบัติงาน  |
| 17. นายกัมปนาท สาณะเสน        | พนักงานปฏิบัติงาน  |
| 18. นางเพ็ญจันทร์ ศรีวิชัย    | เจ้าหน้าที่สำนักงาน  |
| 19. นายพิทักษ์ ปัญญาทอง       | เจ้าหน้าที่สำนักงาน  |
| 20. นายธีรยุทธ คิ้วดวงตา      | พนักงานบริการฝีมือ (ด้านเทคนิคและเครื่องยนต์)                        |
| 21. นางสาวสุมาลี จักรเงา      | พนักงานบริการทั่วไป  |
| 22. นายวัลลภ แก้วปัญญา        | พนักงานสถานที่   |
| 23. นายอินตา ทิพย์คำมา        | พนักงานสถานที่   |
| 24. นายอุทัย ใจดี             | พนักงานบริการทั่วไป  |

### ฝ่ายรับเข้าศึกษาและบริหารหลักสูตร

- |                               |  |
|-------------------------------|--|
| 1. นายกิตติศักดิ์ อัครวุฒิไกร | หัวหน้าฝ่ายรับเข้าศึกษาและบริหารหลักสูตร<br>(ดำรงตำแหน่ง ตั้งแต่ 23 ก.ย. 62) |
| 2. นางพัทธนันท์ แก้วชุม       | นักวิชาการศึกษา ชำนาญการ<br>(เกษียณอายุงาน 1 ต.ค. 62)                        |
| 3. นางกานต์พิชชา วิมลสกุลตรา  | พนักงานปฏิบัติงาน  |
| 4. นางศิริพร มณีทิพย์         | พนักงานปฏิบัติงาน  |

5. นางสาวชนนิกันต์ เครือยั่งยืน
6. นางสาวปณิตา ภูครองแถว
7. นางสาวพันธมนัส กฤทศิลป์
8. นางสาวชนัยพร สิริกุลรัตน์

พนักงานปฏิบัติงาน  
พนักงานปฏิบัติงาน  
พนักงานปฏิบัติงาน  
พนักงานปฏิบัติงาน  
(บรรจุเป็นพนักงานมหาวิทยาลัย ตั้งแต่ 11 ธ.ค. 62)

#### ฝ่ายทะเบียนการศึกษาปริญญาตรี

1. นายอำนาจ โปธินาม
2. นายวันชัย ไทยยันโต
3. นางสุลี กองศรี
4. นางสาวจันทิมา ทับไธสงค์
5. นางสาวปิยรัตน์ พุทธหน่อแก้ว
6. นางสาวปวีรศรา บุญตันสา
7. นางสาวเจษฎาภรณ์ ชมเสาร์หัส

หัวหน้าฝ่ายทะเบียนการศึกษาปริญญาตรี  
พนักงานปฏิบัติงาน (เกษียณอายุงาน 1 ต.ค. 62)  
พนักงานปฏิบัติงาน  
พนักงานปฏิบัติงาน  
พนักงานปฏิบัติงาน  
พนักงานปฏิบัติงาน  
(บรรจุเป็นพนักงานมหาวิทยาลัย ตั้งแต่ 2 ม.ค. 63)  
พนักงานปฏิบัติงาน  
(บรรจุเป็นพนักงานมหาวิทยาลัยชั่วคราว ตั้งแต่ 2 ก.พ. 63)

#### ฝ่ายทะเบียนการศึกษาระดับบัณฑิตศึกษา

1. นางสาวเสาวลักษณ์ สมบูรณ์ผล
2. นายอรรถกร คุณพันธ์
3. นางธิดาวรรณ คุณพันธ์
4. นางสาวปราณี อริยพฤษ์
5. นายพงศกร สกุลพรรณ

หัวหน้าฝ่ายทะเบียนการศึกษาระดับบัณฑิตศึกษา  
พนักงานปฏิบัติงาน  
พนักงานปฏิบัติงาน  
พนักงานปฏิบัติงาน  
พนักงานปฏิบัติงาน  
(บรรจุเป็นพนักงานมหาวิทยาลัยชั่วคราว ตั้งแต่ 1 ต.ค. 62)

#### ฝ่ายตรวจสอบและรับรองผลการศึกษา

1. นายมงคล ปินตาโมงค์
2. นางหยาดนที ปินตาโมงค์
3. นางสาวอำไพ อภิรมย์
4. นางสาวพิไลศรี ศรีวิเรือน
5. นางสาวทัศนีย์ อินทหมื่น
6. นางลำดวน ศรีโรย
7. นางธัญญา เจริญรักษ์
8. นางสาวทิพย์ ศิริวรรณภา
9. นางสาวธนัชพร คำเขียว

หัวหน้าฝ่ายตรวจสอบและรับรองผลการศึกษา  
พนักงานปฏิบัติงาน  
พนักงานปฏิบัติงาน  
พนักงานปฏิบัติงาน  
พนักงานปฏิบัติงาน  
พนักงานปฏิบัติงาน  
พนักงานปฏิบัติงาน (ลาออก 1 ก.ย. 62)  
พนักงานปฏิบัติงาน  
(บรรจุเป็นพนักงานมหาวิทยาลัยชั่วคราว ตั้งแต่ 2 ก.ย. 62)

#### ฝ่ายเทคโนโลยีสารสนเทศและประมวลผลการศึกษา

1. นายพิเชฐ จันทระเสนาวงค์
2. นายธนสาร เมืองสุข
3. นายมรกต กาวินจันทร์

หัวหน้าฝ่ายเทคโนโลยีสารสนเทศและประมวลผลการศึกษา  
นักวิชาการคอมพิวเตอร์ ชำนาญการพิเศษ  
พนักงานช่าง

- |                           |                       |
|---------------------------|-----------------------|
| 4. นายนครินทร์ แก้วญาณะ   | นักวิชาการคอมพิวเตอร์ |
| 5. นายสังเวียน กุณา       | นักวิชาการคอมพิวเตอร์ |
| 6. นางสาวอสมมา ต๊ะคำ      | นักวิชาการคอมพิวเตอร์ |
| 7. นายณัฐพงศ์ ตันหนึ่ง    | นักวิชาการคอมพิวเตอร์ |
| 8. นายกันตพล ศรีธิยศ      | นักวิชาการคอมพิวเตอร์ |
| 9. นายฉัตรชัย บุญเทียมทัต | นักวิชาการคอมพิวเตอร์ |
| 10. นายสิทธิพล สกุลพรรณ   | นักวิชาการคอมพิวเตอร์ |
- (บรรจุเป็นพนักงานมหาวิทยาลัย ตั้งแต่ 9 ก.ย. 62)



# จำนวนนักศึกษาใหม่ระดับปริญญาตรี

ปีการศึกษา 2562

คณะ / สาขาวิชา	รอบที่ 1	รอบที่ 2	รอบที่ 3	รอบที่ 4	รอบที่ 5	รวม	จำนวนรับ ตามแผนฯ	มา รายงานตัว คิดเป็นร้อยละ ของแผนฯ
<b>คณะมนุษยศาสตร์</b>	<b>38</b>	<b>269</b>	<b>281</b>	<b>118</b>	<b>20</b>	<b>726</b>	<b>685</b>	<b>105.99</b>
- ภาษาอังกฤษ	11	49	45	10	-	115	110	
- ภาษาฝรั่งเศส	1	16	21	-	-	38	35	
- ประวัติศาสตร์	-	13	21	7	-	41	35	
- บ้านและชุมชน	6	10	14	22	-	52	50	
- สารสนเทศศึกษา	-	18	8	26	-	52	50	
- ปรัชญา	4	26	26	6	-	62	50	
- จิตวิทยา	5	27	15	11	-	58	60	
- ภาษาไทย	-	13	18	8	-	39	40	
- ภาษาญี่ปุ่น	7	17	9	3	-	36	30	
- ภาษาจีน	-	12	9	2	-	23	30	
- การท่องเที่ยว	-	22	34	4	-	60	50	
- ภาษาและวัฒนธรรมพม่า	3	11	13	3	-	30	30	
- ภาษาไทยในฐานะภาษาต่างประเทศ (นานาชาติ ต่างชาติ)	-	16	-	-	20	36	30	
- การท่องเที่ยว ภาคพิเศษ	-	9	41	6	-	56	50	
- ภาษาจีน ภาคพิเศษ	1	10	7	10	-	28	35	
<b>คณะศึกษาศาสตร์</b>	<b>-</b>	<b>135</b>	<b>67</b>	<b>-</b>	<b>5</b>	<b>207</b>	<b>240</b>	<b>86.25</b>
- ประถมศึกษา	-	24	9	-	-	33	30	
- ภาษาไทย	-	29	4	-	-	33	30	
- ภาษาอังกฤษ	-	21	2	-	1	24	30	
- สังคมศึกษา	-	29	7	-	-	36	30	
- ชีววิทยา	-	6	13	-	1	20	20	
- ฟิสิกส์	-	-	1	-	1	2	20	
- เคมี	-	8	12	-	1	21	20	
- คณิตศาสตร์	-	7	-	-	1	8	30	
- พลศึกษา	-	11	19	-	-	30	30	

คณะ / สาขาวิชา	รอบที่ 1	รอบที่ 2	รอบที่ 3	รอบที่ 4	รอบที่ 5	รวม	จำนวนรับ ตามแผนฯ	มา รายงานตัว คิดเป็นร้อยละ ของแผนฯ
<b>คณะวิจิตรศิลป์</b>	<b>63</b>	<b>61</b>	<b>96</b>	<b>106</b>	<b>33</b>	<b>359</b>	<b>380</b>	<b>94.47</b>
- ศิลปะภาพพิมพ์	3	3	7	16	7	36	40	
- จิตรกรรม	4	10	11	9	-	34	30	
- ประติมากรรม	8	-	7	6	3	24	40	
- ศิลปะไทย	8	-	9	9	10	36	55	
- การออกแบบ	4	12	30	9	-	55	50	
- ศิลปะการถ่ายภาพ	15	6	15	21	-	57	50	
- สื่อศิลปะ และการออกแบบสื่อ	15	14	7	8	-	44	40	
- สหศาสตร์ศิลป์	3	2	1	24	13	43	40	
- ศิลปะการดนตรีและการแสดง	3	14	9	4	-	30	35	
<b>คณะสังคมศาสตร์</b>	<b>17</b>	<b>53</b>	<b>117</b>	<b>52</b>	<b>25</b>	<b>264</b>	<b>250</b>	<b>105.60</b>
- ภูมิศาสตร์	6	13	37	23	-	79	80	
- สังคมวิทยาและมานุษยวิทยา	7	21	45	19	-	92	80	
- อาเซียนศึกษา	4	19	35	10	-	68	60	
- สังคมศาสตร์ (นานาชาติ ไทย)	-	-	-	-	8	8	30	
- สังคมศาสตร์ (นานาชาติ ต่างชาติ)	-	-	-	-	17	17	-	
<b>คณะวิทยาศาสตร์</b>	<b>49</b>	<b>232</b>	<b>348</b>	<b>88</b>	<b>3</b>	<b>720</b>	<b>710</b>	<b>101.41</b>
- เคมี เคมีอุตสาหกรรม ชีวเคมีและ ชีวเคมีเทคโนโลยี	12	60	87	15	-	174	165	
- ชีววิทยา จุลชีววิทยา สัตววิทยา	11	35	76	11	-	133	125	
- ฟิสิกส์ วัสดุศาสตร์	8	27	42	22	-	99	100	
- ธรณีวิทยา	8	16	6	11	-	41	40	
- อัญมณีวิทยา	1	8	15	4	-	28	30	
- คณิตศาสตร์ และสถิติ	5	26	65	11	-	107	110	
- วิทยาการคอมพิวเตอร์	2	32	43	5	-	82	75	
- วิทยาการข้อมูล	2	22	11	5	-	40	40	
- วิทยาศาสตร์สิ่งแวดล้อม(นานาชาติ ไทย)	-	6	3	4	1	14	} 25	
- วิทยาศาสตร์สิ่งแวดล้อม (นานาชาติ ต่างชาติ)	-	-	-	-	2	2		

คณะ / สาขาวิชา	รอบที่ 1	รอบที่ 2	รอบที่ 3	รอบที่ 4	รอบที่ 5	รวม	จำนวนรับ ตามแผนฯ	มา รายงานตัว คิดเป็นร้อยละ ของแผนฯ
<b>คณะวิศวกรรมศาสตร์</b>	<b>256</b>	<b>314</b>	<b>298</b>	<b>145</b>	<b>69</b>	<b>1,082</b>	<b>1,040</b>	<b>104.04</b>
- วิศวกรรมโยธา	35	58	36	14	1	144	120	
- วิศวกรรมไฟฟ้า	32	29	31	11	-	103	80	
- วิศวกรรมสิ่งแวดล้อม	18	21	27	10	-	76	50	
- วิศวกรรมอุตสาหการ	66	46	34	17	-	163	120	
- วิศวกรรมเครื่องกล	51	100	62	22	-	235	200	
- วิศวกรรมเหมืองแร่	13	15	9	3	-	40	40	
- วิศวกรรมคอมพิวเตอร์	12	17	12	8	-	49	70	
- วิศวกรรมระบบสารสนเทศและเครือข่าย (นานาชาติ ไทย)	10	6	5	-	1	22	} 30	
- วิศวกรรมระบบสารสนเทศและเครือข่าย (นานาชาติ ต่างชาติ)	-	-	-	-	1	1		
- วิศวกรรมเครื่องกล (นานาชาติ ไทย)	1	6	7	-	1	15	} 40	
- วิศวกรรมเครื่องกล (นานาชาติ ต่างชาติ)	-	1	-	-	-	1		
- วิศวกรรมเครื่องกล ภาคพิเศษ	6	6	12	8	20	52	40	
- วิศวกรรมอุตสาหการ ภาคพิเศษ	2	3	27	25	34	91	180	
- วิศวกรรมคอมพิวเตอร์ ภาคพิเศษ	-	-	10	11	5	26	30	
- วิศวกรรมไฟฟ้า ภาคพิเศษ	10	6	26	16	6	64	40	
<b>คณะแพทยศาสตร์</b>	<b>37</b>	<b>125</b>	<b>55</b>	<b>-</b>	<b>-</b>	<b>217</b>	<b>275</b>	<b>78.91</b>
- แพทยศาสตร์	37	125	55	-	-	217	275	
<b>คณะเกษตรศาสตร์</b>	<b>39</b>	<b>58</b>	<b>105</b>	<b>179</b>	<b>-</b>	<b>381</b>	<b>460</b>	<b>82.83</b>
- เศรษฐศาสตร์เกษตร	3	8	13	65	-	89	90	
- พืชไร่ พืชสวน สัตวศาสตร์ ภูมิวิทยา โรคพืช ฯลฯ	36	50	92	114	-	292	370	
<b>คณะทันตแพทยศาสตร์</b>	<b>4</b>	<b>21</b>	<b>37</b>	<b>-</b>	<b>-</b>	<b>62</b>	<b>60</b>	<b>103.33</b>
- ทันตแพทยศาสตร์	4	21	37	-	-	62	60	
<b>คณะเภสัชศาสตร์</b>	<b>-</b>	<b>42</b>	<b>76</b>	<b>49</b>	<b>-</b>	<b>167</b>	<b>160</b>	<b>104.38</b>
- เภสัชศาสตร์ หลักสูตร 6 ปี	-	42	76	49	-	167	160	
<b>คณะเทคนิคการแพทย์</b>	<b>21</b>	<b>113</b>	<b>96</b>	<b>68</b>	<b>-</b>	<b>298</b>	<b>310</b>	<b>96.13</b>
- เทคนิคการแพทย์	8	24	45	19	-	96	100	
- กิจกรรมบำบัด	7	33	20	14	-	74	70	
- รังสีเทคนิค	-	24	16	16	-	56	70	

คณะ / สาขาวิชา	รอบที่ 1	รอบที่ 2	รอบที่ 3	รอบที่ 4	รอบที่ 5	รวม	จำนวนรับ ตามแผนฯ	มา รายงานตัว คิดเป็นร้อยละ ของแผนฯ
- กายภาพบำบัด	6	32	15	19	-	72	70	
<b>คณะพยาบาลศาสตร์</b>	<b>-</b>	<b>105</b>	<b>53</b>	<b>18</b>	<b>18</b>	<b>194</b>	<b>200</b>	<b>97.00</b>
- พยาบาลศาสตร์	-	101	43	17	-	161	170	
- พยาบาลศาสตร์ (นานาชาติ ไทย)	-	4	10	1	2	17	} 30	
- พยาบาลศาสตร์ (นานาชาติ ต่างชาติ)	-	-	-	-	16	16		
<b>คณะอุตสาหกรรมเกษตร</b>	<b>30</b>	<b>69</b>	<b>191</b>	<b>121</b>	<b>43</b>	<b>454</b>	<b>420</b>	<b>108.10</b>
- วิทยาศาสตร์และเทคโนโลยีการอาหาร	15	32	52	6	-	105	80	
- เทคโนโลยีชีวภาพทางอุตสาหกรรม เกษตร	4	18	36	15	-	73	70	
- วิศวกรรมกระบวนการอาหาร	2	11	53	11	-	77	80	
- เทคโนโลยีการพัฒนาลิขสิทธิ์	6	3	30	30	12	81	70	
- เทคโนโลยีการบรรจุ	2	3	14	30	28	77	70	
- เทคโนโลยีผลิตภัณฑ์ทางทะเล	1	2	6	29	3	41	50	
<b>คณะสัตวแพทยศาสตร์</b>	<b>-</b>	<b>18</b>	<b>23</b>	<b>27</b>	<b>6</b>	<b>74</b>	<b>75</b>	<b>98.67</b>
- สัตวแพทยศาสตร์	-	18	23	27	6	74	75	
<b>คณะบริหารธุรกิจ</b>	<b>41</b>	<b>237</b>	<b>180</b>	<b>134</b>	<b>-</b>	<b>592</b>	<b>730</b>	<b>81.10</b>
- บัญชีและบริหารธุรกิจ	30	140	97	67	-	334	450	
- การจัดการธุรกิจบริการ (หลักสูตรสาม ภาษา)	11	21	8	5	-	45	40	
- บัญชีและบริหารธุรกิจ ภาคพิเศษ	-	76	75	62	-	213	240	
<b>คณะเศรษฐศาสตร์</b>	<b>10</b>	<b>116</b>	<b>246</b>	<b>91</b>	<b>46</b>	<b>509</b>	<b>480</b>	<b>106.04</b>
- เศรษฐศาสตร์	9	84	217	60	-	370	} 280	
- เศรษฐศาสตร์ โครงการควบสองปริญญา	-	-	-	15	-	15		
- เศรษฐศาสตร์ (นานาชาติ ไทย)	1	23	29	16	3	72	} 200	
- เศรษฐศาสตร์ (นานาชาติ ต่างชาติ)	-	9	-	-	43	52		
<b>คณะสถาปัตยกรรมศาสตร์</b>	<b>9</b>	<b>31</b>	<b>39</b>	<b>44</b>	<b>4</b>	<b>127</b>	<b>130</b>	<b>97.69</b>
- สถาปัตยกรรมศาสตร์ หลักสูตร 5 ปี	3	22	37	17	-	79	80	
- สถาปัตยกรรมศาสตร์ หลักสูตร 4 ปี	5	1	2	27	-	35	25	
- การออกแบบเชิงบูรณาการ สถาปัตยกรรมแนวใหม่ (นานาชาติ ไทย)	-	1	-	-	-	1	} 25	
- การออกแบบเชิงบูรณาการ สถาปัตยกรรมแนวใหม่ (นานาชาติ ต่างชาติ)	1	7	-	-	4	12		



คณะ / สาขาวิชา	รอบที่ 1	รอบที่ 2	รอบที่ 3	รอบที่ 4	รอบที่ 5	รวม	จำนวนรับ ตามแผนฯ	มา รายงานตัว คิดเป็นร้อยละ ของแผนฯ
<b>คณะการสื่อสารมวลชน</b>	<b>13</b>	<b>151</b>	<b>22</b>	<b>162</b>	<b>-</b>	<b>348</b>	<b>320</b>	<b>108.75</b>
- การสื่อสารมวลชน	13	133	-	131	-	277	} 270	
- การสื่อสารมวลชน โครงการควบสอง ปริญญา	-	1	-	21	-	22		
- ภาพยนตร์ดิจิทัล	-	17	22	10	-	49	50	
<b>คณะรัฐศาสตร์และรัฐประศาสนศาสตร์</b>	<b>11</b>	<b>73</b>	<b>53</b>	<b>88</b>	<b>-</b>	<b>225</b>	<b>220</b>	<b>102.27</b>
- การเมืองและการปกครอง	2	15	23	22	-	62	60	
- รัฐประศาสนศาสตร์	9	33	22	23	-	87	80	
- การระหว่างประเทศ	-	25	8	43	-	76	80	
<b>คณะนิติศาสตร์</b>	<b>7</b>	<b>121</b>	<b>181</b>	<b>18</b>	<b>-</b>	<b>327</b>	<b>370</b>	<b>88.38</b>
- นิติศาสตร์	7	69	71	10	-	157	160	
- นิติศาสตร์ ภาคพิเศษ		52	110	8	-	170	210	
<b>วิทยาลัยศิลปะ สื่อ และเทคโนโลยี</b>	<b>66</b>	<b>114</b>	<b>132</b>	<b>38</b>	<b>41</b>	<b>391</b>	<b>470</b>	<b>83.19</b>
- แอนิเมชัน และวิชวลเอฟเฟกต์	22	37	43	19	4	125	225	
- การจัดการสมัยใหม่และเทคโนโลยี สารสนเทศ	24	49	52	4	8	137	110	
- ดิจิทัลเกม	-	11	27	8	1	47	50	
- บูรณาการอุตสาหกรรมดิจิทัล	-	-	-	-	25	25	25	
- วิศวกรรมซอฟต์แวร์ (นานาชาติ ไทย)	20	5	10	7	1	43	} 60	
- วิศวกรรมซอฟต์แวร์ (นานาชาติ ต่างชาติ)	-	12	-	-	2	14		
<b>วิทยาลัยนานาชาตินวัตกรรมดิจิทัล</b>	<b>2</b>	<b>9</b>	<b>-</b>	<b>-</b>	<b>21</b>	<b>32</b>	<b>50</b>	<b>64.00</b>
- นวัตกรรมดิจิทัล (นานาชาติ ไทย)	2	9	-	-	18	29	} 50	-
- นวัตกรรมดิจิทัล (นานาชาติ ต่างชาติ)	-	-	-	-	3	3		
<b>รวม</b>	<b>713</b>	<b>2,467</b>	<b>2,696</b>	<b>1,546</b>	<b>334</b>	<b>7,756</b>	<b>8,035</b>	<b>96.53</b>



## จำนวนนักศึกษาใหม่ระดับบัณฑิตศึกษา

ปีการศึกษา 2562

คณะ	ภาคการศึกษาที่ 1	ภาคการศึกษาที่ 2	รวม
คณะมนุษยศาสตร์	57	3	60
คณะศึกษาศาสตร์	27	-	27
คณะวิจิตรศิลป์	25	-	25
คณะสังคมศาสตร์	49	2	51
คณะวิทยาศาสตร์	119	17	136
คณะวิศวกรรมศาสตร์	206	21	227
คณะแพทยศาสตร์	223	2	225
คณะเกษตรศาสตร์	80	7	87
คณะทันตแพทยศาสตร์	96	1	97
คณะเภสัชศาสตร์	22	-	22
คณะเทคนิคการแพทย์	33	4	37
คณะพยาบาลศาสตร์	139	7	146
คณะอุตสาหกรรมเกษตร	15	2	17
คณะสัตวแพทยศาสตร์	20	4	24
คณะบริหารธุรกิจ	159	1	160
คณะเศรษฐศาสตร์	51	3	54
คณะสถาปัตยกรรมศาสตร์	15	-	15
คณะการสื่อสารมวลชน	21	-	21
คณะรัฐศาสตร์และรัฐประศาสนศาสตร์	81	-	81
คณะนิติศาสตร์	14	-	14
วิทยาลัยศิลปะ สื่อ และเทคโนโลยี	28	-	28
คณะสาธารณสุขศาสตร์	23	5	28
วิทยาลัยนานาชาตินวัตกรรมดิจิทัล	24	5	29
สถาบันนโยบายสาธารณะ	17	-	17
สถาบันวิศวกรรมชีวการแพทย์	5	2	7
บัณฑิตวิทยาลัย	18	14	32
รวม	1,567	100	1,667



## จำนวนนักศึกษาที่มีสถานภาพ

ปีการศึกษา 2562

คณะ	ภาคการศึกษาที่ 1		ภาคการศึกษาที่ 2		ภาคฤดูร้อน	
	ป. ตรี	บัณฑิตฯ	ป. ตรี	บัณฑิตฯ	ป. ตรี	บัณฑิตฯ
คณะมนุษยศาสตร์	2,682	285	2,610	277	2,136	259
คณะศึกษาศาสตร์	1,459	348	1,452	341	1,173	313
คณะจิตรศิลป์	1,268	87	1,253	84	1,052	81
คณะสังคมศาสตร์	785	218	726	208	621	193
คณะวิทยาศาสตร์	2,106	621	2,073	601	1,707	560
คณะวิศวกรรมศาสตร์	3,515	666	3,426	649	2,855	608
คณะแพทยศาสตร์	1,447	567	1,439	559	1,202	540
คณะเกษตรศาสตร์	1,343	347	1,315	347	1,013	326
คณะทันตแพทยศาสตร์	483	191	478	184	400	175
คณะเภสัชศาสตร์	830	118	825	114	683	101
คณะเทคนิคการแพทย์	1,164	123	1,153	120	868	113
คณะพยาบาลศาสตร์	2,627	400	2,617	396	2,008	368
คณะอุตสาหกรรมเกษตร	1,319	88	1,294	87	1,059	82
คณะสัตวแพทยศาสตร์	360	107	358	103	303	94
คณะบริหารธุรกิจ	2,054	585	2,015	571	1,585	539
คณะเศรษฐศาสตร์	1,272	261	1,116	255	915	221
คณะสถาปัตยกรรมศาสตร์	509	53	505	51	421	44
คณะการสื่อสารมวลชน	1,105	51	1,082	51	845	49
คณะรัฐศาสตร์และรัฐประศาสนศาสตร์	928	145	916	143	705	139
คณะนิติศาสตร์	1,023	58	1,003	56	858	48
วิทยาลัยศิลปะ สื่อ และเทคโนโลยี	1,064	94	1,037	91	870	89
คณะสาธารณสุขศาสตร์	-	116	-	118	-	112
วิทยาลัยนานาชาตินวัตกรรมดิจิทัล	37	49	36	52	36	51
สถาบันนโยบายสาธารณะ	-	17	-	17	-	16
สถาบันวิศวกรรมชีวการแพทย์	-	19	-	19	-	17
วิทยาลัยนานาชาติ	1	-	1	-	-	-
บัณฑิตวิทยาลัย	-	89	-	93	-	81
<b>รวม</b>	<b>29,381</b>	<b>5,703</b>	<b>28,730</b>	<b>5,587</b>	<b>23,315</b>	<b>5,219</b>
<b>รวมทั้งสิ้น</b>	<b>35,084</b>		<b>34,317</b>		<b>28,534</b>	



# จำนวนนักศึกษาลงทะเบียนกระบวนวิชา

ปีการศึกษา 2562

คณะ	ภาคการศึกษาที่ 1		ภาคการศึกษาที่ 2		ภาคฤดูร้อน	
	ป. ตรี	บัณฑิตฯ	ป. ตรี	บัณฑิตฯ	ป. ตรี	บัณฑิตฯ
คณะมนุษยศาสตร์	2,647	128	2,561	111	28	2
คณะศึกษาศาสตร์	1,446	130	1,437	118	20	21
คณะวิจิตรศิลป์	1,236	69	1,197	48	42	-
คณะสังคมศาสตร์	771	110	704	84	5	-
คณะวิทยาศาสตร์	2,194	370	2,086	347	31	18
คณะวิศวกรรมศาสตร์	3,571	377	3,443	332	131	22
คณะแพทยศาสตร์	226	160	224	153	4	8
คณะเกษตรศาสตร์	1,325	186	1,288	171	63	1
คณะทันตแพทยศาสตร์	191	151	192	145	-	17
คณะเภสัชศาสตร์	697	47	674	40	139	7
คณะเทคนิคการแพทย์	1,174	47	1,140	42	56	5
คณะพยาบาลศาสตร์	756	288	744	224	193	67
คณะอุตสาหกรรมเกษตร	1,357	51	1,309	47	39	-
คณะสัตวแพทยศาสตร์	195	46	196	46	-	2
คณะบริหารธุรกิจ	2,043	339	1,995	327	4	30
คณะเศรษฐศาสตร์	1,276	189	1,062	153	163	22
คณะสถาปัตยกรรมศาสตร์	500	31	499	23	21	-
คณะการสื่อสารมวลชน	1,096	36	1,072	33	98	-
คณะรัฐศาสตร์และรัฐประศาสนศาสตร์	922	136	901	123	3	-
คณะนิติศาสตร์	1,036	20	1,010	19	180	-
วิทยาลัยศิลปะ สื่อ และเทคโนโลยี	1,049	71	1,016	48	35	-
คณะสาธารณสุขศาสตร์	-	56	-	27	-	20
วิทยาลัยนานาชาตินวัตกรรมดิจิทัล	49	42	35	42	-	-
สถาบันนโยบายสาธารณะ	-	14	-	13	-	5
สถาบันวิศวกรรมชีวการแพทย์	-	11	-	6	-	-
บัณฑิตวิทยาลัย	-	37	-	43	-	-
<b>รวม</b>	<b>25,757</b>	<b>3,142</b>	<b>24,785</b>	<b>2,765</b>	<b>1,255</b>	<b>247</b>
<b>รวมทั้งสิ้น</b>	<b>28,899</b>		<b>27,550</b>		<b>1,502</b>	



# จำนวนนักศึกษาลงทะเบียนเพื่อใช้บริการของมหาวิทยาลัย

ปีการศึกษา 2562

คณะ	ภาคการศึกษาที่ 1		ภาคการศึกษาที่ 2		ภาคฤดูร้อน	
	ป. ตรี	บัณฑิตฯ	ป. ตรี	บัณฑิตฯ	ป. ตรี	บัณฑิตฯ
คณะมนุษยศาสตร์	1	165	-	151	1	77
คณะศึกษาศาสตร์	-	236	-	200	-	55
คณะจิตรศิลป์	-	24	2	34	2	14
คณะสังคมศาสตร์	-	119	-	109	-	61
คณะวิทยาศาสตร์	12	276	4	225	10	49
คณะวิศวกรรมศาสตร์	3	310	4	285	7	116
คณะแพทยศาสตร์	3	110	5	96	-	64
คณะเกษตรศาสตร์	2	162	2	157	2	34
คณะทันตแพทยศาสตร์	2	46	-	32	-	15
คณะเภสัชศาสตร์	-	72	-	66	-	18
คณะเทคนิคการแพทย์	2	77	-	71	1	14
คณะพยาบาลศาสตร์	-	134	-	149	-	228
คณะอุตสาหกรรมเกษตร	2	37	1	35	3	20
คณะสัตวแพทยศาสตร์	-	54	-	48	-	14
คณะบริหารธุรกิจ	-	298	-	211	-	107
คณะเศรษฐศาสตร์	4	72	2	83	3	59
คณะสถาปัตยกรรมศาสตร์	-	22	-	26	-	12
คณะการสื่อสารมวลชน	-	15	2	15	1	2
คณะรัฐศาสตร์และรัฐประศาสนศาสตร์	-	12	-	17	-	54
คณะนิติศาสตร์	-	39	-	29	-	5
วิทยาลัยศิลปะ สื่อ และเทคโนโลยี	6	22	2	39	7	13
คณะสาธารณสุขศาสตร์	-	60	-	83	-	41
วิทยาลัยนานาชาตินวัตกรรมดิจิทัล	-	9	-	-	-	8
สถาบันนโยบายสาธารณะ	-	-	-	2	-	5
สถาบันวิศวกรรมชีวการแพทย์	-	7	-	10	-	2
บัณฑิตวิทยาลัย	-	52	-	39	-	14
<b>รวม</b>	<b>37</b>	<b>2,430</b>	<b>24</b>	<b>2,212</b>	<b>37</b>	<b>1,101</b>
<b>รวมทั้งสิ้น</b>	<b>2,467</b>		<b>2,236</b>		<b>1,138</b>	



# จำนวนกระบวนวิชาที่มีนักศึกษาลงทะเบียน

ปีการศึกษา 2562

คณะ	ภาคการศึกษาที่ 1		ภาคการศึกษาที่ 2		ภาคฤดูร้อน	
	ป.ตรี	บัณฑิตฯ	ป.ตรี	บัณฑิตฯ	ป.ตรี	บัณฑิตฯ
คณะมนุษยศาสตร์	341	50	338	53	19	2
คณะศึกษาศาสตร์	213	59	221	38	17	8
คณะวิจิตรศิลป์	167	19	160	17	9	-
คณะสังคมศาสตร์	64	60	69	48	4	1
คณะวิทยาศาสตร์	366	254	374	253	15	31
คณะวิศวกรรมศาสตร์	224	147	243	153	8	9
คณะแพทยศาสตร์	242	556	137	162	4	21
คณะเกษตรศาสตร์	165	146	189	122	10	3
คณะทันตแพทยศาสตร์	119	215	90	183	-	11
คณะเภสัชศาสตร์	114	55	61	61	3	8
คณะเทคนิคการแพทย์	90	46	74	60	6	1
คณะพยาบาลศาสตร์	34	61	40	59	6	17
คณะอุตสาหกรรมเกษตร	104	80	121	75	3	-
คณะสัตวแพทยศาสตร์	80	34	80	37	1	4
คณะบริหารธุรกิจ	73	44	75	42	2	2
คณะเศรษฐศาสตร์	37	28	40	22	18	5
คณะสถาปัตยกรรมศาสตร์	48	22	54	15	2	2
คณะการสื่อสารมวลชน	45	10	41	8	6	-
คณะรัฐศาสตร์และรัฐประศาสนศาสตร์	44	20	67	16	2	2
คณะนิติศาสตร์	38	9	47	7	11	1
วิทยาลัยศิลปะ สื่อ และเทคโนโลยี	77	36	91	22	6	-
คณะสาธารณสุขศาสตร์	-	7	-	8	-	3
วิทยาลัยนานาชาตินวัตกรรมดิจิทัล	6	13	8	16	-	-
บัณฑิตวิทยาลัย	-	110	-	88	-	15
<b>รวม</b>	<b>2,691</b>	<b>2,081</b>	<b>2,620</b>	<b>1,565</b>	<b>152</b>	<b>146</b>
<b>รวมทั้งสิ้น</b>	<b>4,772</b>		<b>4,185</b>		<b>298</b>	



# จำนวนนักศึกษาที่พ้นสถานภาพการเป็นนักศึกษา

ปีการศึกษา 2562

คณะ	ภาคการศึกษาที่ 1		ภาคการศึกษาที่ 2		ภาคฤดูร้อน	
	ป. ตี๋	บัณฑิตฯ	ป. ตี๋	บัณฑิตฯ	ป. ตี๋	บัณฑิตฯ
คณะมนุษยศาสตร์	26	3	28	3	19	-
คณะศึกษาศาสตร์	11	6	6	6	7	-
คณะวิจิตรศิลป์	26	5	24	6	5	-
คณะสังคมศาสตร์	10	5	15	2	6	-
คณะวิทยาศาสตร์	55	8	64	8	60	-
คณะวิศวกรรมศาสตร์	52	12	108	12	20	-
คณะแพทยศาสตร์	5	3	1	-	2	-
คณะเกษตรศาสตร์	20	5	11	6	7	-
คณะทันตแพทยศาสตร์	3	-	1	1	-	-
คณะเภสัชศาสตร์	29	-	11	-	14	-
คณะเทคนิคการแพทย์	17	-	10	-	-	-
คณะพยาบาลศาสตร์	4	3	5	3	7	-
คณะอุตสาหกรรมเกษตร	25	-	31	1	36	-
คณะสัตวแพทยศาสตร์	3	-	3	-	2	-
คณะบริหารธุรกิจ	35	8	25	17	5	-
คณะเศรษฐศาสตร์	30	3	50	1	15	-
คณะสถาปัตยกรรมศาสตร์	10	1	2	-	-	-
คณะการสื่อสารมวลชน	13	-	6	1	3	-
คณะรัฐศาสตร์และรัฐประศาสนศาสตร์	10	-	4	4	8	-
คณะนิติศาสตร์	16	1	25	1	5	-
วิทยาลัยศิลปะ สื่อ และเทคโนโลยี	19	-	49	-	7	-
วิทยาลัยนานาชาตินวัตกรรมดิจิทัล	3	1	-	3	-	-
สถาบันวิศวกรรมชีวการแพทย์	-	2	-	-	-	-
บัณฑิตวิทยาลัย	-	-	-	1	-	-
<b>รวม</b>	<b>422</b>	<b>66</b>	<b>479</b>	<b>76</b>	<b>228</b>	<b>-</b>
<b>รวมทั้งสิ้น</b>	<b>488</b>		<b>555</b>		<b>228</b>	

ข้อมูล : 18 สิงหาคม 2563



## จำนวนผู้มีสิทธิ์เข้ารับพระราชทานปริญญาบัตร ครั้งที่ 54

ณ วันที่ 27 มกราคม 2563

คณะ	จำนวนผู้มีสิทธิ์เข้ารับพระราชทานปริญญาบัตร			รวม
	ปริญญาตรี	ปริญญาโท	ปริญญาเอก	
คณะมนุษยศาสตร์	461	44	3	508
คณะศึกษาศาสตร์	269	82	12	363
คณะวิจิตรศิลป์	248	10	2	260
คณะสังคมศาสตร์	168	40	8	216
คณะวิทยาศาสตร์	452	120	61	633
คณะวิศวกรรมศาสตร์	726	118	21	865
คณะแพทยศาสตร์	242	38	37	317
คณะเกษตรศาสตร์	339	96	9	444
คณะทันตแพทยศาสตร์	93	25	1	119
คณะเภสัชศาสตร์	153	17	3	173
คณะเทคนิคการแพทย์	296	17	4	317
คณะพยาบาลศาสตร์	214	78	8	300
คณะอุตสาหกรรมเกษตร	303	11	6	320
คณะสัตวแพทยศาสตร์	65	10	5	80
คณะบริหารธุรกิจ	518	167	2	687
คณะเศรษฐศาสตร์	467	91	3	561
คณะสถาปัตยกรรมศาสตร์	67	11	-	78
คณะการสื่อสารมวลชน	235	6	-	241
คณะรัฐศาสตร์และรัฐประศาสนศาสตร์	258	38	-	296
คณะนิติศาสตร์	190	7	-	197
วิทยาลัยศิลปะ สื่อ และเทคโนโลยี	186	30	1	217
คณะสาธารณสุขศาสตร์	-	25	-	25
สถาบันวิศวกรรมชีวการแพทย์	-	4	-	4
บัณฑิตวิทยาลัย	-	20	2	22
<b>รวม</b>	<b>5,950</b>	<b>1,105</b>	<b>188</b>	<b>7,243</b>





## จำนวนผู้เข้ารับพระราชทานปริญญาบัตร ครั้งที่ 54

ณ วันที่ 27 มกราคม 2563

คณะ	จำนวนผู้เข้ารับพระราชทานปริญญาบัตร			รวม
	ปริญญาตรี	ปริญญาโท	ปริญญาเอก	
คณะมนุษยศาสตร์	393	30	-	423
คณะศึกษาศาสตร์	264	69	10	343
คณะจิตรศิลป์	227	7	2	236
คณะสังคมศาสตร์	146	23	1	170
คณะวิทยาศาสตร์	414	82	52	548
คณะวิศวกรรมศาสตร์	694	89	16	799
คณะแพทยศาสตร์	225	33	33	291
คณะเกษตรศาสตร์	317	85	9	411
คณะทันตแพทยศาสตร์	86	16	1	103
คณะเภสัชศาสตร์	149	15	3	167
คณะเทคนิคการแพทย์	290	10	3	303
คณะพยาบาลศาสตร์	202	57	7	266
คณะอุตสาหกรรมเกษตร	291	9	6	306
คณะสัตวแพทยศาสตร์	61	7	4	72
คณะบริหารธุรกิจ	478	121	2	601
คณะเศรษฐศาสตร์	390	52	3	445
คณะสถาปัตยกรรมศาสตร์	62	10	-	72
คณะการสื่อสารมวลชน	217	4	-	221
คณะรัฐศาสตร์และรัฐประศาสนศาสตร์	242	29	-	271
คณะนิติศาสตร์	175	6	-	181
วิทยาลัยศิลปะ สื่อ และเทคโนโลยี	163	12	1	176
คณะสาธารณสุขศาสตร์	-	19	-	19
สถาบันวิศวกรรมชีวการแพทย์	-	1	-	1
บัณฑิตวิทยาลัย	-	18	2	20
<b>รวม</b>	<b>5,486</b>	<b>804</b>	<b>155</b>	<b>6,445</b>



## จำนวนผู้ได้รับเกียรตินิยม เหรียญรางวัลเรียนดีตลอดหลักสูตร

### พิธีพระราชทานปริญญาบัตร ครั้งที่ 54

คณะ	เกียรตินิยม		เหรียญรางวัลเรียนดี	
	อันดับหนึ่ง	อันดับสอง	ทอง	เงิน
คณะมนุษยศาสตร์	65	70	16	49
คณะศึกษาศาสตร์	121	76	29	92
คณะจิตรศิลป์	22	23	4	18
คณะสังคมศาสตร์	14	22	4	10
คณะวิทยาศาสตร์	55	46	12	43
คณะวิศวกรรมศาสตร์	33	51	10	23
คณะแพทยศาสตร์	49	47	12	37
คณะเกษตรศาสตร์	13	22	3	10
คณะทันตแพทยศาสตร์	18	15	3	15
คณะเภสัชศาสตร์	32	43	5	27
คณะเทคนิคการแพทย์	55	64	11	44
คณะพยาบาลศาสตร์	44	44	5	39
คณะอุตสาหกรรมเกษตร	5	16	2	3
คณะสัตวแพทยศาสตร์	6	11	1	5
คณะบริหารธุรกิจ	66	81	19	47
คณะเศรษฐศาสตร์	48	61	15	33
คณะสถาปัตยกรรมศาสตร์	3	4	-	3
คณะการสื่อสารมวลชน	21	27	2	19
คณะรัฐศาสตร์และรัฐประศาสนศาสตร์	34	50	5	29
คณะนิติศาสตร์	8	15	-	8
วิทยาลัยศิลปะ สื่อ และเทคโนโลยี	13	17	2	11
<b>รวม</b>	<b>725</b>	<b>805</b>	<b>160</b>	<b>565</b>
<b>รวมทั้งสิ้น</b>	<b>1,530</b>		<b>725</b>	



# จำนวนผู้สำเร็จการศึกษา

## ปีการศึกษา 2562

คณะ	ภาคการศึกษาที่ 1		ภาคการศึกษาที่ 2		ภาคฤดูร้อน	
	ป. ตริ	บัณฑิตฯ	ป. ตริ	บัณฑิตฯ	ป. ตริ	บัณฑิตฯ
คณะมนุษยศาสตร์	59	10	462	16	14	7
คณะศึกษาศาสตร์	1	4	273	26	3	16
คณะวิจิตรศิลป์	8	-	179	1	39	-
คณะสังคมศาสตร์	51	6	96	12	15	12
คณะวิทยาศาสตร์	17	32	355	38	37	45
คณะวิศวกรรมศาสตร์	73	33	577	35	38	30
คณะแพทยศาสตร์	3	5	236	14	1	25
คณะเกษตรศาสตร์	18	3	294	18	20	19
คณะทันตแพทยศาสตร์	2	6	77	3	-	7
คณะเภสัชศาสตร์	-	2	136	10	1	4
คณะเทคนิคการแพทย์	-	6	283	5	6	9
คณะพยาบาลศาสตร์	2	6	183	26	-	21
- พยาบาลศาสตร์ สมทบเชียงใหม่	-	-	158	-	1	-
- พยาบาลศาสตร์ สมทบลำปาง	-	-	164	-	-	-
- พยาบาลศาสตร์ สมทบพะเยา	-	-	99	-	-	-
คณะอุตสาหกรรมเกษตร	13	1	227	2	26	5
คณะสัตวแพทยศาสตร์	-	6	52	9	3	2
คณะบริหารธุรกิจ	26	11	427	28	4	16
คณะเศรษฐศาสตร์	145	6	188	32	27	18
คณะสถาปัตยกรรมศาสตร์	2	1	83	5	7	2
คณะการสื่อสารมวลชน	19	-	234	-	2	3
คณะรัฐศาสตร์และรัฐประศาสนศาสตร์	7	-	213	1	-	-
คณะนิติศาสตร์	11	1	140	6	49	-
วิทยาลัยศิลปะ สื่อ และเทคโนโลยี	17	1	159	-	21	4
คณะสาธารณสุขศาสตร์	-	2	-	5	-	-
บัณฑิตวิทยาลัย	-	7	-	10	-	7
<b>รวม</b>	<b>474</b>	<b>149</b>	<b>5,295</b>	<b>302</b>	<b>314</b>	<b>252</b>
<b>รวมทั้งสิ้น</b>	<b>623</b>		<b>5,597</b>		<b>566</b>	

ข้อมูล : 17 สิงหาคม 2563



# สถิติการให้บริการเคาน์เตอร์บริการทะเบียนนักศึกษา

ปีการศึกษา 2562

หน่วย : รายการ

รายการ	สถิติการให้บริการเคาน์เตอร์บริการทะเบียนนักศึกษา											รวม
	ส.ค. 62	ก.ย. 62	ต.ค. 62	พ.ย. 62	ธ.ค. 62	ม.ค. 63	ก.พ. 63	มี.ค. 63	เม.ย. 63	พ.ค. 63	มิ.ย. 63	
<b>รายการขอชำระเงิน</b>												
ค่ารักษาสถานภาพ	300	210	48	59	109	252	42	7	1	13	11	1,052
ค่าธรรมเนียมการศึกษา	67	32	35	14	4	53	92	39	4	31	5	376
ค่าหน่วยกิต (เพิ่ม)	3	3	10	3	7	49	62	28	3	20	2	190
ค่าปรับลงทะเบียนหลังกำหนด	26	22	64	18	-	4	1	2	-	-	-	137
ค่าโอนย้ายคณะ	2	3	-	-	-	36	30	16	2	1	-	90
ค่าเทียบโอนผลการเรียนจากการศึกษานอกกระบบ	-	-	-	13	49	-	-	-	-	3	1	66
ค่าธรรมเนียมการใช้บริการมหาวิทยาลัย	9	-	31	7	-	1	-	-	-	2	-	50
ค่าธรรมเนียมการใช้บริการของมหาวิทยาลัย (นักศึกษาปริญญาตรี)	7	1	-	1	-	9	2	-	-	11	3	34
ค่าคืนสถานภาพนักศึกษา (หลักสูตรภาคปกติ)	-	1	-	-	-	3	-	-	-	1	-	5
<b>รวม</b>	<b>414</b>	<b>272</b>	<b>188</b>	<b>115</b>	<b>169</b>	<b>407</b>	<b>229</b>	<b>92</b>	<b>10</b>	<b>82</b>	<b>22</b>	<b>2,000</b>

รายการ	สถิติการให้บริการเคาน์เตอร์บริการทะเบียนนักศึกษา											รวม
	ส.ค. 62	ก.ย. 62	ต.ค. 62	พ.ย. 62	ธ.ค. 62	ม.ค. 63	ก.พ. 63	มี.ค. 63	เม.ย. 63	พ.ค. 63	มิ.ย. 63	
<b>รายการขอใช้บริการ</b>												
ขอ Transcript ฉบับภาษาอังกฤษ	603	411	334	553	334	985	453	359	-	7	267	4,306
ขอใบคำขอทำบัตรประจำตัวนักศึกษา	600	399	316	343	327	425	319	201	1	-	207	3,138
ขอ Transcript ฉบับภาษาไทย	657	209	196	376	236	726	198	212	-	-	249	3,059
ขอรับรองค่าปรับลงทะเบียนหลังกำหนด (กรณีมี มขท.50)	635	-	-	-	-	922	1	-	-	79	3	1,640
ขอหนังสือรับรองสถานภาพการเป็น นักศึกษา (ฉบับภาษาไทย)	289	93	102	227	182	176	66	92	59	57	89	1,432
ขอหนังสือรับรองสถานภาพการเป็น นักศึกษา (ฉบับภาษาอังกฤษ)	81	92	84	127	93	160	144	96	15	8	16	916
ขอรายงานตัวคาดว่าจะสำเร็จการศึกษา	133	79	143	134	88	38	60	59	-	-	33	767
ขอหนังสือรับรองคุณวุฒิ (ฉบับภาษาอังกฤษ)	60	44	46	38	40	72	48	21	-	-	48	417
ขอหนังสือรับรองคุณวุฒิ (ฉบับภาษาไทย หรือหลักสูตรนานาชาติ)	57	33	36	26	22	59	26	25	-	-	66	350
ขอแก้ไขตัวสะกดชื่อ-สกุล นักศึกษา ปริญญาตรี	36	5	8	45	130	6	5	3	-	-	12	250
ขอใบปริญญาบัตร (ฉบับภาษาอังกฤษ)	19	34	17	13	20	43	52	18	-	-	5	221
ขอใบแทนปริญญาบัตร (ฉบับภาษาไทย หรือหลักสูตรนานาชาติ)	17	19	13	9	15	21	22	10	-	-	13	139
ขอเปลี่ยนชื่อ-สกุล ของนักศึกษาระดับ ปริญญาตรี	32	8	12	7	23	8	3	7	-	3	30	133
ค่าบริการบรรจุของและเซ็นปิดผนึก	3	6	11	13	7	4	7	6	-	-	5	62
ขอคืนเงินค่าธรรมเนียมการศึกษาของ นักศึกษาระดับบัณฑิตศึกษา	13	-	-	-	4	39	-	-	-	-	-	56
ขอเปลี่ยนชื่อ-สกุล ของนักศึกษาระดับ บัณฑิตศึกษา	3	7	3	6	6	4	5	10	-	-	12	56
ค่าเช่าวิทยฐานะ	5	10	5	10	3	5	9	2	-	-	6	55
ขอทำบัตรประจำตัวนักศึกษาสถาบัน สมทบ และ Visitor	3	8	1	2	1	22	2	3	4	2	1	49
ขอหนังสือรับรองรายละเอียดกระบวนวิชา	6	4	6	2	2	10	6	2	-	-	11	49
ปกปริญญาบัตร เกียรติบัตร	37	-	-	1	1	2	1	-	-	-	-	42
ขอแก้ไขตัวสะกดชื่อ-สกุล นักศึกษาระดับ บัณฑิตศึกษา	5	7	6	5	3	5	1	-	-	1	4	37
ขอสำเนา มขท.52 (ใบสรุปผลการ ลงทะเบียน)	-	-	-	19	2	12	-	-	-	-	-	33
ขอสำเนาใบเสร็จค่าลงทะเบียนเพื่อใช้ บริการฯ ระดับบัณฑิต (Bill Payment)	1	1	3	8	5	1	4	3	-	1	1	28

รายการ	สถิติการให้บริการเคาน์เตอร์บริการทะเบียนนักศึกษา											รวม
	ส.ค. 62	ก.ย. 62	ต.ค. 62	พ.ย. 62	ธ.ค. 62	ม.ค. 63	ก.พ. 63	มี.ค. 63	เม.ย. 63	พ.ค. 63	มิ.ย. 63	
ขอสำเนา มขท.55 (ใบแจ้งผลการศึกษารายบุคคล)	9	-	2	2	4	-	3	3	-	-	1	24
ขอสำเนาใบเสร็จรับเงิน	5	3	4	2	1	-	2	1	-	-	-	18
ขอแจ้งที่อยู่ใหม่ของนักศึกษาระดับปริญญาตรี	7	-	-	1	6	2	1	-	-	-	1	18
ขอรับรองตัวสะกดชื่อ-สกุล ภาษาอังกฤษ	2	3	1	3	2	2	4	-	-	-	-	17
ขอรับรองเอกสาร ม.ต่างประเทศ	4	2	1	3	1	3	2	-	-	-	-	16
ขอคืนเงินค่าธรรมเนียมการศึกษาของนักศึกษาระดับปริญญาตรี	2	-	2	-	-	5	-	-	-	-	4	13
ขอแก้ไขเลขที่บัตรประจำตัวประชาชน/วันเดือนปีเกิด ระดับปริญญาตรี	-	1	2	-	2	-	-	-	-	-	-	5
ขอรับรองการศึกษาใน มข.	-	-	-	-	-	-	-	-	-	-	4	4
ขอรับรองการศึกษาใน มข. (แบบฟอร์มจากหน่วยงานภายนอก)	-	-	-	-	1	-	1	-	-	-	1	3
<b>รวม</b>	<b>3,324</b>	<b>1,478</b>	<b>1,354</b>	<b>1,975</b>	<b>1,561</b>	<b>3,757</b>	<b>1,445</b>	<b>1,133</b>	<b>79</b>	<b>158</b>	<b>1,089</b>	<b>17,353</b>



# สถิติการใช้บริการตู้ขอเอกสารทางการศึกษา

ปีการศึกษา 2562

หน่วย : รายการ

รายการ	สถิติการใช้บริการผ่านตู้บริการอัตโนมัติ											รวม
	ส.ค. 62	ก.ย. 62	ต.ค. 62	พ.ย. 62	ธ.ค. 62	ม.ค. 63	ก.พ. 63	มี.ค. 63	เม.ย. 63	พ.ค. 63	มิ.ย. 63	
Transcript ฉบับภาษาอังกฤษ	411	276	282	360	270	378	196	136	-	-	127	2,436
Transcript ฉบับภาษาไทย	520	239	178	303	212	249	103	113	-	-	151	2,068
หนังสือรับรองสถานภาพการเป็นนักศึกษา (ฉบับภาษาไทย)	229	76	76	186	143	43	32	24	-	-	23	832
หนังสือรับรองสถานภาพการเป็นนักศึกษา (ฉบับภาษาอังกฤษ)	43	66	79	97	60	46	62	31	-	-	3	487
หนังสือรับรองคุณวุฒิ (ฉบับภาษาอังกฤษ)	34	43	18	38	37	19	18	8	-	-	15	230
หนังสือรับรองคุณวุฒิ (ฉบับภาษาไทยหรือ หลักสูตรนานาชาติ)	17	21	21	22	18	23	11	12	-	-	18	163
ใบปริญญาบัตร (ฉบับภาษาอังกฤษ)	14	22	12	23	12	15	10	5	-	-	2	115
ใบปริญญาบัตร (ฉบับภาษาไทยหรือ หลักสูตรนานาชาติ)	7	3	10	6	4	5	7	2	-	-	4	48
หนังสือรับรองรายละเอียดกระบวนการวิชา	-	2	-	1	-	1	1	1	-	-	2	8
<b>รวม</b>	<b>1,275</b>	<b>748</b>	<b>676</b>	<b>1,036</b>	<b>756</b>	<b>779</b>	<b>440</b>	<b>332</b>	<b>-</b>	<b>-</b>	<b>345</b>	<b>6,387</b>

รายการ	สถิติการใช้บริการผ่านตู้ Touch Screen											รวม
	ส.ค. 62	ก.ย. 62	ต.ค. 62	พ.ย. 62	ธ.ค. 62	ม.ค. 63	ก.พ. 63	มี.ค. 63	เม.ย. 63	พ.ค. 63	มิ.ย. 63	
Transcript ฉบับภาษาอังกฤษ	510	363	296	543	288	954	434	324	-	-	245	3,957
Transcript ฉบับภาษาไทย	672	212	194	407	231	763	209	214	-	-	256	3,158
หนังสือรับรองสถานภาพการเป็นนักศึกษา (ฉบับภาษาไทย)	295	93	69	187	147	168	60	69	-	-	37	1,125
หนังสือรับรองสถานภาพการเป็นนักศึกษา (ฉบับภาษาอังกฤษ)	76	84	66	114	71	150	129	88	-	-	8	786
หนังสือรับรองคุณวุฒิ (ฉบับภาษาอังกฤษ)	48	39	35	36	29	60	49	16	-	-	46	358
หนังสือรับรองคุณวุฒิ (ฉบับภาษาไทยหรือ หลักสูตรนานาชาติ)	46	30	26	27	17	57	25	24	-	-	61	313
ใบปริญญาบัตร (ฉบับภาษาอังกฤษ)	12	23	9	10	14	31	49	13	-	-	5	166
ใบปริญญาบัตร (ฉบับภาษาไทยหรือ หลักสูตรนานาชาติ)	5	15	7	5	11	18	19	6	-	-	13	99
<b>รวม</b>	<b>1,664</b>	<b>859</b>	<b>702</b>	<b>1,329</b>	<b>808</b>	<b>2,201</b>	<b>974</b>	<b>754</b>	<b>-</b>	<b>-</b>	<b>671</b>	<b>9,962</b>

✓ RECORDS

Reliable

Efficient

Customer focused

On time

Responsive

Disciplined

Systematic

เชื่อถือได้

มีประสิทธิภาพ

ใส่ใจผู้รับบริการให้ได้รับความพึงพอใจ

ตรงเวลา

ตอบสนองทันการณ์

เคร่งครัดในวินัย

เป็นระบบ



สำนักทะเบียนและประมวลผล  
มหาวิทยาลัยเชียงใหม่



สำนักทะเบียนและประมวลผล มหาวิทยาลัยเชียงใหม่

โทรศัพท์ 0 5394 8901

Insars 0 5389 2212, 0 5394 8948

[www.reg.cmu.ac.th](http://www.reg.cmu.ac.th)