



รายงานประจำปีการศึกษา 2564

สำนักทะเบียนและประมวลผล มหาวิทยาลัยเชียงใหม่

ANNUAL REPORT | ACADEMIC YEAR 2021

REGISTRATION OFFICE CHIANG MAI UNIVERSITY

สารสนเทศเพื่อการวางแผนและพัฒนาการศึกษา



มหาวิทยาลัยเชียงใหม่



ปณิธาน

มหาวิทยาลัยเชียงใหม่ เป็นมหาวิทยาลัยแห่งแรกในส่วนภูมิภาค จัดตั้งขึ้นตามนโยบายของรัฐและเจตนารมณ์ของประชาชนในภาคเหนือ ให้เป็นศูนย์กลางทางวิชาการและวิชาชีพชั้นสูง เพื่ออำนวยความสะดวกแก่ท้องถิ่นและประเทศชาติโดยส่วนรวม

มหาวิทยาลัยแห่งนี้เป็นแหล่งสะสม ค้นคว้า วิจัย และถ่ายทอดความรู้ ตามหลักแห่งเสรีภาพทางวิชาการ โดยยึดมั่นในสัจธรรมและคุณธรรม เพื่อความเป็นเลิศทางวิชาการ การประยุกต์เผยแพร่ และการทำนุบำรุงศิลปวัฒนธรรม

บัณฑิตแห่งมหาวิทยาลัยเชียงใหม่ พึงฝึกใฝ่ในการฝึกฝนตน เป็นผู้รู้จริง คิดเป็น ปฏิบัติได้ สามารถครองตน ครองคน ครองงาน ด้วยมโนธรรมและจิตสำนึกต่อสังคม

วิสัยทัศน์

มหาวิทยาลัยชั้นนำที่รับผิดชอบต่อสังคมและการพัฒนาที่ยั่งยืน

(A Leading University Committed to Social Responsibility and Sustainable Development)

พันธกิจ

1. สืบสอนและอบรมบัณฑิต
2. สืบสมและประยุกต์ปัญญาความรู้ (วิจัย-นวัตกรรม)
3. บริการวิชาการเพื่อตอบแทนบุญคุณแผ่นดิน
4. สืบสานวัฒนธรรมล้านนา-ไทยและบำรุงรักษาสิ่งแวดล้อม (พันธกิจรอง โดยบูรณาการร่วมกับการดำเนินการในพันธกิจด้านอื่น ๆ)



สำนักทะเบียนและประมวลผล



การดำเนินงานของสำนักทะเบียนและประมวลผล มหาวิทยาลัยเชียงใหม่ ในรอบปีการศึกษา 2564 ได้บริหารงานเป็นไปตามวิสัยทัศน์ พันธกิจ และวัตถุประสงค์ โดยมีการดำเนินการด้านต่างๆ อาทิ การบริหารความเสี่ยง การดำเนินการนโยบายความเป็นส่วนตัวการใช้บริการตามพระราชบัญญัติคุ้มครองข้อมูลส่วนบุคคล พ.ศ. 2562 การดำเนินการโครงการคุณธรรมและความโปร่งใสในการดำเนินงานของส่วนงาน มหาวิทยาลัยเชียงใหม่ (CMU-ITA) การดำเนินการการพัฒนาโปรแกรมออนไลน์ การพัฒนาระบบสารสนเทศงานทะเบียนการศึกษา การพัฒนากระบวนการในระบบงาน (Work System) การให้บริการเอกสารสำคัญทางการศึกษาในรูปแบบดิจิทัล การให้บริการเคาน์เตอร์บริการทะเบียนนักศึกษา เป็นต้น ตลอดจนการสร้างเครือข่ายงานทะเบียนและประมวลผลการศึกษาทั้งภายในและภายนอกมหาวิทยาลัย โดยมีระบบการประกันคุณภาพองค์กรตามแนวทาง CMU-EdPEX เป็นส่วนหนึ่งของกระบวนการบริหารที่ได้ดำเนินการอย่างต่อเนื่อง

สำนักทะเบียนและประมวลผล ได้จัดทำรายงานประจำปีการศึกษา 2564 ขึ้น เพื่อสรุปผลการดำเนินงานในด้านต่างๆ ในรอบปีการศึกษา 2564 ซึ่งหมายถึง ภาคการศึกษาที่ 1 ภาคการศึกษาที่ 2 และภาคฤดูร้อน รวมทั้งข้อมูลสารสนเทศที่สำคัญ เพื่อแสดงความก้าวหน้าในภารกิจหลักของสำนักทะเบียนและประมวลผล และเป็นฐานในการพัฒนางานในปีต่อไป

การดำเนินงานให้บรรลุตามพันธกิจและวัตถุประสงค์ที่กำหนด สำนักทะเบียนและประมวลผลได้รับข้อคิดเห็นและความร่วมมืออย่างดีจากคณะกรรมการอำนวยการประจำสำนักทะเบียนและประมวลผล ผู้บริหารมหาวิทยาลัย คณะ วิทยาลัย สถาบัน สำนัก นักศึกษา ผู้รับบริการ และบุคลากรของสำนักทะเบียนและประมวลผลทุกคน ก่อให้เกิดประโยชน์เป็นอย่างดียิ่งต่อการพัฒนาสำนักทะเบียนและประมวลผลมาโดยตลอด จึงขอขอบคุณมา ณ โอกาสนี้

ผู้ช่วยศาสตราจารย์ ดร.วิวัฒน์ บัณฑิตย์
ผู้อำนวยการสำนักทะเบียนและประมวลผล



การดำเนินงานในรอบปี 2564 นั้น สำนักทะเบียนและประมวลผลได้สนองนโยบายมหาวิทยาลัย และใช้ศักยภาพที่มีในส่วนงานเพื่อดำเนินงาน ให้เป็นไปตามพันธกิจ วิสัยทัศน์ และวัตถุประสงค์ โดยให้บริการข้อมูลระบบงานทะเบียนและประมวลผลการศึกษา ของทุกระดับการศึกษาให้แก่ส่วนงาน ทั้งภายในและภายนอกมหาวิทยาลัย ภาระงานโดยสรุปเป็นดังนี้

1. ด้านการบริหารและการจัดการ

- ⇒ การจัดทำคำรับรองการปฏิบัติงานของส่วนงานให้สอดคล้องกับแผนพัฒนาของมหาวิทยาลัย
- ⇒ การประเมินแผนปฏิบัติการ ประจำปีงบประมาณ พ.ศ. 2564 (รอบครึ่งปีแรก)
- ⇒ การประเมินแผนปฏิบัติการ ประจำปีงบประมาณ พ.ศ. 2564 (รอบครึ่งปีหลัง)
- ⇒ การจัดทำแผนปฏิบัติการ ประจำปีงบประมาณ พ.ศ. 2565
- ⇒ การจัดทำแผนบริหารความเสี่ยงประจำปีงบประมาณ พ.ศ. 2565
- ⇒ การจัดทำแผนป้องกันและระงับอัคคีภัย ประจำปีงบประมาณ พ.ศ. 2565
- ⇒ การดำเนินการโครงการคุณธรรมและความโปร่งใสในการดำเนินงานของส่วนงานมหาวิทยาลัยเชียงใหม่ (CMU-ITA) ประจำปีงบประมาณ พ.ศ. 2565
- ⇒ การปรับปรุงมาตรการนโยบายความเป็นส่วนตัวการใช้บริการของสำนักทะเบียนและประมวลผลตามพระราชบัญญัติคุ้มครองข้อมูลส่วนบุคคล พ.ศ. 2562
- ⇒ การประเมินความพึงพอใจของผู้ใช้บริการเคาน์เตอร์บริการทะเบียนนักศึกษา และการใช้อาคารเรียนรวมหลังที่ 3 และ 5 เป็นประจำทุกเดือน
- ⇒ การพัฒนาปรับปรุงกระบวนการทำงาน เพื่อเพิ่มประสิทธิภาพการทำงานและลดการใช้กระดาษในแต่ละฝ่าย
- ⇒ การประชุมคณะกรรมการบริหารประจำสำนักทะเบียนและประมวลผล เป็นประจำทุกเดือน
- ⇒ การประชุมคณะกรรมการอำนวยการประจำสำนักทะเบียนและประมวลผล เป็นประจำทุกไตรมาส
- ⇒ การเปิดโอกาสให้บุคลากรทุกคนแสดงความคิดเห็น เกี่ยวกับการพัฒนาส่วนงาน และสิ่งที่ดีควรได้รับการปรับปรุง

2. ด้านการบริหารงานบุคคล

- ⇒ การประเมินความพึงพอใจในการทำงานและการพัฒนาตนเองของบุคลากร ประจำปี 2564
- ⇒ บรรจุพนักงานมหาวิทยาลัยประจำ ตำแหน่งนักจัดการงานทั่วไป จำนวน 1 อัตรา
- ⇒ บรรจุพนักงานมหาวิทยาลัยชั่วคราว ตำแหน่งนักจัดการงานทั่วไป จำนวน 1 อัตรา
- ⇒ จัดประชุม อบรม สัมมนาในหัวข้อต่างๆ ภายในสำนักฯ จำนวน 9 เรื่อง
- ⇒ สนับสนุนให้บุคลากรเข้าร่วมการฝึกอบรม สัมมนา ทั้งจากส่วนงานภายในและส่วนงานภายนอกมหาวิทยาลัย เพื่อพัฒนาทักษะและเพิ่มพูนความรู้ จำนวน 39 เรื่อง
- ⇒ จัดโครงการส่งเสริมบุคลากรที่มีผลการดำเนินงานโดดเด่น ประจำปีงบประมาณ พ.ศ. 2564 เพื่อส่งเสริมบุคลากรที่มีผลการดำเนินงานโดดเด่น สร้างขวัญและกำลังใจแก่บุคลากรในการปฏิบัติงาน และเป็นการยกย่องเชิดชูเกียรติแก่บุคลากร

3. ด้านอาคารสถานที่

- ⇒ ปรับปรุงอุปกรณ์ และโสตทัศนูปกรณ์ภายในห้องเรียน รวมทั้งระบบกายภาพอาคารเรียนรวม หลังที่ 3 และ 5
- ⇒ ปรับปรุงระบบกายภาพ ภูมิทัศน์โดยรอบอาคารสำนักงาน

4. ด้านเทคโนโลยีสารสนเทศ

- ⇒ พัฒนาโปรแกรมให้สามารถดำเนินการผ่านระบบออนไลน์ สอดคล้องกับการออกประกาศตาม ข้อบังคับมหาวิทยาลัยเชียงใหม่ และพระราชบัญญัติคุ้มครองข้อมูลส่วนบุคคล พ.ศ. 2562
- ⇒ พัฒนาเว็บไซต์ตามเกณฑ์จัดอันดับของ Webometrics

5. ด้านการพัฒนากระบวนการในระบบงาน (Work System)

❖ กระบวนการสนับสนุนจัดการศึกษา

- ⇒ พัฒนาระบบการโอนหน่วยกิตผ่านระบบออนไลน์ ตั้งแต่ภาคการศึกษาที่ 1 ปีการศึกษา 2564
- ⇒ พัฒนาระบบตรวจสอบเงื่อนไขการลงทะเบียนเรียนกระบวนวิชา (Prerequisite) แบบเรียลไทม์ ตั้งแต่ภาคการศึกษาที่ 1 ปีการศึกษา 2564
- ⇒ พัฒนาระบบขอเพิ่มและเปลี่ยนตอนกระบวนวิชาผ่านภาควิชา สำหรับนักศึกษาระดับปริญญาตรีและระดับบัณฑิตศึกษาผ่านระบบออนไลน์ ตั้งแต่ภาคฤดูร้อน ปีการศึกษา 2564
- ⇒ พัฒนาระบบการแจ้งผลการศึกษาทางอีเมลแก่นักศึกษา ตั้งแต่ภาคการศึกษาที่ 1 ปีการศึกษา 2564
- ⇒ พัฒนาระบบการแจ้งเตือนจากบริการของสำนักทะเบียนและประมวลผล ผ่านทางอีเมล และ Line Notify ตั้งแต่ภาคการศึกษาที่ 1 ปีการศึกษา 2564

❖ กระบวนการตรวจสอบการสำเร็จการศึกษา

- ⇒ พัฒนาคู่มือรับรองการสอบวัดความรู้ทักษะภาษาอังกฤษ เกียรติบัตรรางวัลเรียนดี ประจำปี และหนังสือรับรองรายละเอียดกระบวนวิชาเป็นรูปแบบดิจิทัล ตั้งแต่ปีการศึกษา 2564
- ⇒ พัฒนาระบบลงนามลายมือชื่ออิเล็กทรอนิกส์ (Digital Signature) ในเอกสารรูปแบบดิจิทัล แบบอัตโนมัติ ตั้งแต่ภาคการศึกษาที่ 2 ปีการศึกษา 2564
- ⇒ พัฒนาระบบจัดส่งไฟล์เอกสารอัตโนมัติผ่านระบบอีเมล ตั้งแต่ภาคการศึกษาที่ 2 ปีการศึกษา 2564
- ⇒ พัฒนาโปรแกรมตรวจสอบคุณสมบัติทางการศึกษาออนไลน์ ตั้งแต่ภาคการศึกษาที่ 2 ปีการศึกษา 2564

6. ด้านการวิจัย

- ⇒ สนับสนุนงบประมาณรายจ่ายเงินรายได้มหาวิทยาลัย จำนวน 199,800 บาท เพื่อดำเนินงานวิจัย สถาบันของบุคลากร
- ⇒ มีงานวิจัยจำนวน 8 เรื่อง ซึ่งครอบคลุมทุกพันธกิจสามารถใช้เป็นข้อมูลประกอบการตัดสินใจของผู้บริหาร

7. ด้านการบริการวิชาการแก่ชุมชน

- ⇒ ให้บริการอาคารเรียนรวมหลังที่ 3 และ 5 สำหรับการสอบคัดเลือกต่างๆ
- ⇒ เป็นวิทยากรบรรยายแนะนำการศึกษาต่อในสถาบันอุดมศึกษา จำนวน 1 ครั้ง
- ⇒ เป็นวิทยากรบรรยายให้ความรู้ระบบงานทะเบียนการศึกษา ให้แก่นักศึกษา อาจารย์ที่ปรึกษา ภายในมหาวิทยาลัย จำนวน 6 ครั้ง

- ⇒ เป็นวิทยากรบรรยายให้ความรู้เกี่ยวกับการจัดทำ Digital Transcript ให้แก่มหาวิทยาลัยของรัฐและเอกชน จำนวน 5 ครั้ง
 - ⇒ เป็นวิทยากรบรรยายให้ความรู้ในด้านอื่นๆ จำนวน 1 ครั้ง
 - ⇒ จัดประชุม สัมมนา แก่คณะ และหน่วยงานทั้งภายในและภายนอกมหาวิทยาลัย จำนวน 2 ครั้ง
 - ⇒ ให้การต้อนรับผู้เยี่ยมชมและศึกษาดูงาน จำนวน 2 ครั้ง
- 8. ด้านการทำนุบำรุงศาสนา ศิลปวัฒนธรรม อนุรักษ์พลังงานและสิ่งแวดล้อม**
- ⇒ จัดพิธีทำบุญเนื่องในวันสถาปนาสำนักฯ พิธีถวายเทียนพรรษา พิธีทำบุญเนื่องในวันขึ้นปีใหม่
- 9. ด้านการจัดการความรู้**
- ⇒ ส่งเสริมและสนับสนุนให้บุคลากรเข้าร่วมกิจกรรมแลกเปลี่ยนเรียนรู้ จำนวน 2 ครั้ง
- 10. ด้านการประกันคุณภาพการศึกษา**
- ⇒ มีการวางแผน และติดตามการดำเนินงานด้านประกันคุณภาพองค์กรตามแนวทางเกณฑ์ CMU-EdPEX
 - ⇒ ผู้บริหาร หัวหน้าฝ่าย และหัวหน้างานเข้าร่วมประชุม ฝึกอบรม สัมมนาเกี่ยวกับการประกันคุณภาพการศึกษา จำนวน 9 ครั้ง
- 11. ด้านการประชาสัมพันธ์**
- ⇒ จัดทำคู่มือการลงทะเบียนเรียน (มชท.30) คู่มือการลงทะเบียนกระบวนวิชา และคู่มือขอรับบริการออนไลน์ เพื่อแนะนำการให้บริการของสำนักทะเบียนและประมวลผลให้แก่นักศึกษาและผู้สนใจ
 - ⇒ ผลิตและเผยแพร่ข้อมูล ข่าวสารการดำเนินงานผ่านช่องทางการประชาสัมพันธ์รูปแบบต่างๆ
 - ⇒ ให้บริการตอบคำถาม และเผยแพร่ข้อมูลด้านระบบงานทะเบียนการศึกษาผ่านเครือข่ายสังคมออนไลน์ ได้แก่ Facebook Twitter และ Youtube

ผลการดำเนินงานในรอบปีที่ผ่านมาถือว่าประสบความสำเร็จและบรรลุเป้าหมายที่วางไว้ โดยปัจจัยหลักแห่งความสำเร็จคือศักยภาพและความมุ่งมั่นของผู้บริหารและบุคลากรทุกคน ซึ่งสำนักทะเบียนและประมวลผลได้ตระหนักและให้ความสำคัญกับการพัฒนาบุคลากรอย่างสม่ำเสมอ โดยส่งเสริมให้บุคลากรทุกคนเข้าร่วมประชุม อบรม สัมมนา ในส่วนที่เกี่ยวข้องกับการปฏิบัติงาน ตลอดจนได้จัดโครงการ และกิจกรรมเพื่อพัฒนาบุคลากรเป็นประจำเพื่อสร้างขวัญและกำลังใจในการปฏิบัติงานร่วมกันด้วย



การให้บริการ Digital Transcript

มหาวิทยาลัยเชียงใหม่ รับผิดชอบต่อ "องค์กรนำในการให้บริการ Digital Transcript"

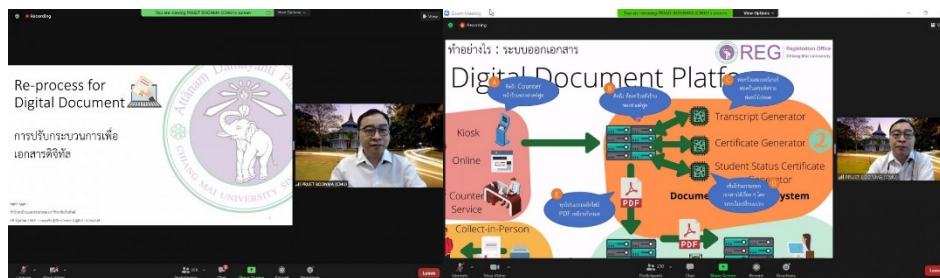


ผศ.ดร.วิวัฒน์ บัณฑิตย์ ผู้อำนวยการสำนักทะเบียนและประมวลผล เป็นผู้แทนมหาวิทยาลัยเชียงใหม่ เข้าร่วมงานแถลงข่าว “อุดมศึกษาไทย สู่มิติใหม่ไปกับ Digital Transcript” และรับมอบเกียรติบัตรในฐานะองค์กรนำในการให้บริการ Digital Transcript โดยได้รับเกียรติจาก ศาสตราจารย์ ดร.ศุภชัย ปทุมนากุล รองปลัดกระทรวงการอุดมศึกษา วิทยาศาสตร์ วิจัยและนวัตกรรม เมื่อวันที่ 1 ธันวาคม 2564 ณ ห้องแถลงข่าว ชั้น 1 อาคารพระจอมเกล้า (ถนนโยธี) กระทรวงการอุดมศึกษา วิทยาศาสตร์ วิจัยและนวัตกรรม



มหาวิทยาลัยเชียงใหม่โดยความร่วมมือกับสำนักงานพัฒนาธุรกรรมทางอิเล็กทรอนิกส์ ได้เปิดให้บริการเอกสารสำคัญทางการศึกษารูปแบบดิจิทัล ด้วย “Digital Transcript” เป็นมหาวิทยาลัยแห่งแรกของไทย ตั้งแต่เดือนพฤศจิกายน 2563 เป็นต้นมา และมีความมุ่งมั่นในการพัฒนาบริการอย่างต่อเนื่อง เพื่อตอบสนองความต้องการของผู้รับบริการและเพิ่มประสิทธิภาพการทำงาน

ทั้งนี้ มหาวิทยาลัยเชียงใหม่ ในฐานะเป็นมหาวิทยาลัยนำร่องแห่งแรกในการให้บริการ Digital Transcript ได้รับเกียรติร่วมโครงการวิจัยเพื่อส่งเสริมการจัดทำ Digital Transcript ให้แก่สถาบันอุดมศึกษาของรัฐ และเอกชน เพื่อสร้างความรู้ ความเข้าใจ และถ่ายทอดประสบการณ์ เพื่อพัฒนาและให้บริการ Digital Transcript โดย **อ.ดร. พงษ์ภักดิ์ บุญมา** รองผู้อำนวยการสำนักทะเบียนและประมวลผล มหาวิทยาลัยเชียงใหม่ และทีมงานพัฒนาการให้บริการ Digital Transcript ของสำนักทะเบียนและประมวลผล มหาวิทยาลัยเชียงใหม่



ในปีการศึกษา 2564 ได้ขยายบริการเอกสารสำคัญทางการศึกษารูปแบบดิจิทัลเพิ่มขึ้นอีก 3 รายการ คือ หนังสือรับรองการสอบวัดความรู้ทักษะภาษาอังกฤษ (CMU-eGrad) หนังสือรับรองรายละเอียดกระบวนวิชา และเกียรติบัตรรางวัลเรียนดีประจำปี และอยู่ระหว่างพัฒนาเอกสารสำคัญทางการศึกษารูปแบบดิจิทัล ได้แก่ ใบแทนปริญญาบัตร หนังสือรับรองคุณวุฒิ หนังสือรับรองสถานภาพการเป็นนักศึกษา เป็นต้น

ผู้รับบริการสามารถขอเอกสารสำคัญทางการศึกษารูปแบบดิจิทัลได้ทางเว็บไซต์ www.reg.cmu.ac.th



สารจากผู้อำนวยการสำนักทะเบียนและประมวลผล	2
บทสรุปผู้บริหาร	3
การให้บริการ Digital Transcript	6
สำนักทะเบียนและประมวลผล	
ประวัติความเป็นมา	11
ปรัชญา ปณิธาน วิสัยทัศน์ พันธกิจ	14
แผนกลยุทธ์	16
คณะกรรมการอำนาจการประจำสำนัก	18
คณะกรรมการบริหารประจำสำนัก	19
ผู้บริหาร	20
หัวหน้าฝ่าย หัวหน้างาน	21
โครงสร้างองค์กร	22
โครงสร้างการบริหาร	23
ผลการดำเนินงาน	
การบริหารงาน	25
การประเมินผลการดำเนินงานตามแผนกลยุทธ์	28
การพัฒนากระบวนการในระบอบงาน (Work System)	30
การสนับสนุนการจัดการเรียนการสอน	31
การวิจัย	34
การบริการวิชาการแก่ชุมชน	35
การทำนุบำรุงศาสนา ศิลปวัฒนธรรม อนุรักษ์พลังงานและสิ่งแวดล้อม	39
การพัฒนาบุคลากร	40
การจัดการความรู้	44
การประกันคุณภาพการศึกษา	45
การประชาสัมพันธ์	46
เคาน์เตอร์บริการทะเบียนนักศึกษา (Registration Counter Service: RCS)	47

ภาคผนวก

จำนวนนักศึกษาใหม่ระดับปริญญาตรี	49
จำนวนนักศึกษาใหม่ระดับบัณฑิตศึกษา	54
จำนวนนักศึกษาที่มีสถานภาพ	55
จำนวนนักศึกษาลงทะเบียนกระบวนวิชา	56
จำนวนนักศึกษาลงทะเบียนเพื่อใช้บริการของมหาวิทยาลัย	57
จำนวนกระบวนวิชาที่มีนักศึกษาลงทะเบียน	58
จำนวนนักศึกษาที่พ้นสถานภาพการเป็นนักศึกษา	69
จำนวนผู้มีสิทธิ์เข้ารับพระราชทานปริญญาบัตร ครั้งที่ 56	60
จำนวนผู้เข้ารับพระราชทานปริญญาบัตร ครั้งที่ 56	61
จำนวนผู้ได้รับเกียรตินิยม เหรียญรางวัลเรียนดีตลอดหลักสูตร	62
จำนวนผู้สำเร็จการศึกษา	63
สถิติการให้บริการเคาน์เตอร์บริการทะเบียนนักศึกษา	64
สถิติการใช้บริการตู้ขอเอกสารทางการศึกษา	67



สำนักทะเบียนและประมวลผล



ประวัติความเป็นมา

พ.ศ. 2507 มหาวิทยาลัยเชียงใหม่ ได้จัดตั้งงานทะเบียนและประมวลผลการศึกษาขึ้นพร้อมกับการก่อตั้งมหาวิทยาลัย โดยระยะแรกงานนี้ขึ้นอยู่กับกองกลาง เรียกว่า “แผนกทะเบียน” การทำงานทำเป็นลักษณะ 1 หน่วย กล่าวคือ ทำงานผสมผสานกันตั้งแต่งานรับเข้าศึกษา งานทะเบียนและประมวลผล งานธุรการ งานตรวจสอบ และรับรองผล

พ.ศ. 2509 เมื่อมีจำนวนนักศึกษาเพิ่มมากขึ้น มหาวิทยาลัยเชียงใหม่ จึงได้แยกแผนกทะเบียนออกจากกองกลาง แล้วตั้งชื่อใหม่เป็น “กองบริการการศึกษา” สังกัดสำนักงานอธิการบดี แต่การปฏิบัติงานก็ยังเป็น 1 หน่วย เหมือนระยะแรก

พ.ศ. 2518 กองบริการการศึกษา ได้ปฏิบัติงานเป็นการภายใน โดยแบ่งออกเป็น 6 งาน คือ

1. ฝ่ายธุรการ
2. ฝ่ายรับเข้าศึกษาและทะเบียนประวัติ
3. ฝ่ายรับลงทะเบียน
4. ฝ่ายบัตรระเบียบแถว
5. ฝ่ายปริญญาบัตรและหนังสือรับรอง
6. ฝ่ายตารางสอน ตารางสอบ

พ.ศ. 2521 ทบวงมหาวิทยาลัย ได้มีหนังสือ ที่ ทม. 0202/22481 ลงวันที่ 29 ธันวาคม 2521 แบ่งส่วนราชการของกองบริการการศึกษา ออกเป็น 4 สายงาน คือ

1. งานทะเบียนและสถิตินักศึกษา
2. งานตรวจสอบและรับรองผล
3. งานหลักสูตรและการสอน
4. งานธุรการ (และบริหารทั่วไป)

พ.ศ. 2527 กองบริการการศึกษา มีภาระงานเพิ่มขึ้นตามความก้าวหน้าทางวิชาการ มหาวิทยาลัยจึงได้ประกาศแบ่งส่วนราชการเพิ่มเติมขึ้นภายในกองบริการการศึกษาอีก 3 งาน เพื่อรองรับงานที่ขยายตัวมากขึ้น คือ

5. งานคัดเลือกและรับเข้าศึกษา (ตามประกาศมหาวิทยาลัยเชียงใหม่ ลงวันที่ 13 สิงหาคม 2527)
6. งานคอมพิวเตอร์ช่วยระบบทะเบียนการศึกษา (ตามประกาศมหาวิทยาลัยเชียงใหม่ ลงวันที่ 4 กันยายน 2527)
7. งานส่งเสริมและพัฒนาวิชาการ (ตามประกาศมหาวิทยาลัยเชียงใหม่ ลงวันที่ 13 สิงหาคม 2527)

พ.ศ. 2529 ทบวงมหาวิทยาลัยได้เห็นชอบในหลักการ เป็น “โครงการจัดตั้งสำนักทะเบียนและประมวลผล” โดยบรรจุไว้ในแผนพัฒนาระยะที่ 6 (2530-2534) โดยแบ่งงานออกเป็น 6 ฝ่าย ดังนี้

1. ฝ่ายรับเข้าศึกษาและแนะแนวการศึกษา
2. ฝ่ายตารางสอนและตารางสอบ
3. ฝ่ายทะเบียนการศึกษา
4. ฝ่ายตรวจสอบและออกหนังสือสำคัญ
5. ฝ่ายสถิติและประมวลผลการศึกษา
6. ฝ่ายบริหารและธุรการ

พ.ศ. 2532 สำนักทะเบียนและประมวลผล ได้รับอนุมัติให้จัดตั้งเป็นส่วนราชการ ตามประกาศในราชกิจจานุเบกษา ฉบับพิเศษ เล่มที่ 106 ตอนที่ 93 หน้า 9 ถึงหน้า 13 ลงวันที่ 9 มิถุนายน 2532 มีผลบังคับใช้วันที่ 10 มิถุนายน 2532

พ.ศ. 2538 สำนักทะเบียนและประมวลผล ได้รับอนุมัติให้มีการแบ่งส่วนราชการออกเป็น 7 ฝ่ายงาน ตามประกาศในราชกิจจานุเบกษา ฉบับประกาศทั่วไป เล่ม 112 ตอนพิเศษ 50 ง หน้า 3 ถึงหน้า 4 ลงวันที่ 29 ธันวาคม 2538 ดังนี้

1. สำนักงานเลขานุการ
2. ฝ่ายตรวจสอบและรับรองผลการศึกษา
3. ฝ่ายทะเบียนการศึกษา
4. ฝ่ายทะเบียนบัณฑิตศึกษา
5. ฝ่ายแนะแนวการศึกษาและรับเข้าศึกษา
6. ฝ่ายบริหารหลักสูตร ตารางสอน และตารางสอบ
7. ฝ่ายประมวลผลการศึกษาและคอมพิวเตอร์

พ.ศ. 2551 มหาวิทยาลัยเชียงใหม่ มีฐานะเป็นมหาวิทยาลัยในกำกับของรัฐตามพระราชบัญญัติมหาวิทยาลัยเชียงใหม่ พ.ศ. 2551 ตามประกาศในราชกิจจานุเบกษา ฉบับประกาศทั่วไป เล่มที่ 125 ตอนที่ 44 ก หน้า 28 ถึงหน้า 57 ลงวันที่ 6 มีนาคม 2551 มีผลบังคับใช้เมื่อวันที่ 7 มีนาคม 2551 มหาวิทยาลัยเชียงใหม่จึงได้มีการแบ่งหน่วยงานในส่วนงานวิชาการ และส่วนงานอื่น ตามประกาศมหาวิทยาลัยเชียงใหม่ ณ วันที่ 30 ธันวาคม 2551 โดยสำนักทะเบียนและประมวลผลได้รับการแบ่งหน่วยงานออกเป็น 7 ฝ่าย ดังนี้

1. สำนักงานสำนัก
2. ฝ่ายแนะแนวและรับเข้าศึกษา
3. ฝ่ายบริหารหลักสูตร ตารางสอนและตารางสอบ
4. ฝ่ายทะเบียนการศึกษาปริญญาตรี
5. ฝ่ายตรวจสอบและรับรองผลการศึกษา
6. ฝ่ายเทคโนโลยีสารสนเทศและประมวลผลการศึกษา
7. ฝ่ายทะเบียนการศึกษาระดับบัณฑิตศึกษา

พ.ศ. 2553 มีการปรับการแบ่งส่วนงานในสำนักงานสำนัก ตามประกาศมหาวิทยาลัยเชียงใหม่ เรื่อง การแบ่งงานในสำนักงานส่วนงานวิชาการและสำนักงานส่วนงานอื่น ประกาศ ณ วันที่ 16 กรกฎาคม พ.ศ. 2553 ดังนี้

การแบ่งส่วนงานเดิม	การแบ่งส่วนงานใหม่
1. งานบริหารและธุรการ	1. งานบริหารทั่วไป
1) หน่วยสารบรรณ	1) หน่วยธุรการ
2) หน่วยการเจ้าหน้าที่	2) หน่วยบริหารงานบุคคล
3) หน่วยนโยบายและแผน	3) หน่วยนโยบายและแผน
4) หน่วยอาคารสถานที่	4) หน่วยพัสดุ อาคารสถานที่และยานพาหนะ
	5) หน่วยการเงิน การคลัง
2. งานคลังและพัสดุ	2. งานบริการและประกันคุณภาพ
1) หน่วยการเงินและบัญชี	1) หน่วยบริการวิชาการและวิเทศสัมพันธ์
2) หน่วยพัสดุและยานพาหนะ	2) หน่วยบริหารงานวิจัยและประกันคุณภาพ

พ.ศ. 2562 มีการปรับปรุงการแบ่งส่วนงาน ให้มีความสอดคล้องและเหมาะสมกับการบริหารงานในปัจจุบันมากยิ่งขึ้น ตามประกาศมหาวิทยาลัยเชียงใหม่ เรื่อง การแบ่งหน่วยงานในส่วนงานวิชาการและส่วนงานอื่น (ฉบับที่ 8) พ.ศ. 2562 ณ วันที่ 22 มิถุนายน พ.ศ. 2562 โดยสำนักทะเบียนและประมวลผลได้รับการแบ่งหน่วยงานดังนี้

1. สำนักงานสำนัก
2. ฝ่ายตรวจสอบและรับรองผลการศึกษา
3. ฝ่ายทะเบียนการศึกษาระดับอนุปริญญา
4. ฝ่ายทะเบียนการศึกษาระดับปริญญาตรี
5. ฝ่ายเทคโนโลยีสารสนเทศและประมวลผลการศึกษา
6. ฝ่ายรับเข้าศึกษาและบริหารหลักสูตร

และมีการปรับปรุงการแบ่งงานในสำนักงานสำนักทะเบียนและประมวลผล ให้มีงานบริหารทั่วไปในสำนักงานสำนักทะเบียนและประมวลผล ตามประกาศมหาวิทยาลัยเชียงใหม่ เรื่อง การแบ่งงานในสำนักงานส่วนงานวิชาการและสำนักงานส่วนงานอื่น (ฉบับที่ 2) พ.ศ. 2562 ประกาศ ณ วันที่ 22 มิถุนายน พ.ศ. 2562



ปรัชญา ปณิธาน วิสัยทัศน์ พันธกิจ

ปรัชญา

พัฒนาองค์กรและใช้เทคโนโลยีทันสมัย เพื่อพัฒนาการบริการให้มีประสิทธิภาพ โดยเน้นความรวดเร็ว ถูกต้อง แม่นยำ มีคุณภาพ และความพึงพอใจของผู้รับบริการเป็นสำคัญ

ปณิธาน

สร้างความประทับใจในการให้บริการ ด้วยการใช้เทคโนโลยีที่ทันสมัย ที่ให้บริการอย่างรวดเร็ว ถูกต้อง มีคุณภาพ และบริการด้วยไมตรีจิต

วิสัยทัศน์

เป็นผู้นำในการบริการระบบงานทะเบียนการศึกษาที่มีประสิทธิภาพ ประสิทธิผล

พันธกิจ

1. จัดการและให้บริการระบบรับเข้าศึกษาและระบบทะเบียนการศึกษา
2. จัดการและให้บริการระบบทะเบียนการศึกษา ประกอบด้วย งานทะเบียนประวัตินักศึกษา การบริหารหลักสูตร การลงทะเบียน การประมวลผลการศึกษา และการตรวจสอบและรับรองการสำเร็จการศึกษา
3. บริหารจัดการเชิงบูรณาการ

สมรรถนะหลัก

ความเชี่ยวชาญในการจัดการระบบรับสมัครและคัดเลือกบุคคลเข้าศึกษา การจัดการระบบงานทะเบียนการศึกษา และการบริการทะเบียนนักศึกษา

ค่านิยม

สำนึกทะเบียนและประมวลผลมีค่านิยม คือ “**✓RECORDS**” มีความหมาย ดังนี้

Reliable	เชื่อถือได้
Efficient	มีประสิทธิภาพ
Customer focused	ใส่ใจผู้รับบริการให้ได้รับความพึงพอใจ
On time	ตรงเวลา
Responsive	ตอบสนองทันการณ์
Disciplined	เคร่งครัดในวินัย
Systematic	เป็นระบบ

วัฒนธรรมองค์กร

บริการด้วยไมตรี เทคโนโลยีก้าวไกล สร้างสรรค์ความประทับใจ มุ่งมั่นในคุณภาพ

ตราสัญลักษณ์องค์กร



แนวความคิดในการออกแบบ

- เครื่องหมาย ✓ มาจาก Right สื่อถึงความถูกต้อง แม่นยำ ไม่มีข้อผิดพลาด และมีความเชื่อถือได้
- ตัวอักษร R มาจาก Records สื่อถึงการให้บริการระบบงานทะเบียนและประมวลผลการศึกษาตามหลักสูตร โดยมุ่งเน้นความเป็นเลิศในการให้บริการ
- ตัวอักษร Q มาจาก Quality สื่อถึงควมมีคุณภาพและมาตรฐานในการให้บริการของสำนักทะเบียนและประมวลผล มหาวิทยาลัยเชียงใหม่
- ลายกนก แสดงแทนเอกลักษณ์ความเป็นไทย
- ช้างชูงวง แทนสัญลักษณ์ของมหาวิทยาลัยเชียงใหม่
- ลายเส้น ให้ความรู้สึกเคลื่อนไหว สื่อถึงการพัฒนาอย่างต่อเนื่อง ไม่หยุดนิ่ง
- สีชมพู-ม่วง เป็นสีประจำสำนักทะเบียนและประมวลผล มหาวิทยาลัยเชียงใหม่



ตามที่มหาวิทยาลัยได้จัดทำแผนพัฒนาการศึกษาฯ ระยะที่ 12 (พ.ศ. 2560–2564) โดยกำหนดไว้ 8 ยุทธศาสตร์ ประกอบด้วย 3 ยุทธศาสตร์เชิงรุก 3 ยุทธศาสตร์ตามพันธกิจ และ 2 ยุทธศาสตร์สนับสนุน ดังนี้

ยุทธศาสตร์ที่ 1 เชิงรุก : นวัตกรรมด้านสิ่งแวดล้อมและพลังงาน

ยุทธศาสตร์ที่ 2 เชิงรุก : นวัตกรรมด้านอาหารและสุขภาพ และการดูแลผู้สูงอายุ

ยุทธศาสตร์ที่ 3 เชิงรุก : ล้ำหน้าสร้างสรรค์

ยุทธศาสตร์ที่ 4 ตามพันธกิจ : ผลิตบัณฑิตที่มีคุณธรรม คุณภาพ และมีทักษะการเป็นพลเมืองโลก

ยุทธศาสตร์ที่ 5 ตามพันธกิจ : วิจัยและนวัตกรรมที่ตอบโจทย์สำคัญของประเทศ ชุมชน และท้องถิ่น

ยุทธศาสตร์ที่ 6 ตามพันธกิจ : บริการวิชาการที่สอดคล้องกับการพัฒนาประเทศยุทธศาสตร์ชาติ 20 ปี

ยุทธศาสตร์ที่ 7 สนับสนุน : แสวงหารายได้เพื่อการพัฒนาอย่างยั่งยืน

ยุทธศาสตร์ที่ 8 สนับสนุน : บริหารจัดการเพื่อพัฒนาองค์กรสู่ความเป็นเลิศ

สำนักทะเบียนและประมวลผล ได้กำหนดทิศทางการดำเนินงานขององค์กร ให้มีความสอดคล้องกับการขยายกรอบระยะเวลาแผนพัฒนาการศึกษามหาวิทยาลัยเชียงใหม่ ระยะที่ 12 (พ.ศ. 2560–2564) ไปอีก 1 ปี ถึงปีงบประมาณ พ.ศ. 2565 จึงได้จัดทำแผนกลยุทธ์สำนักทะเบียนและประมวลผล ประจำปีงบประมาณ พ.ศ. 2560–2565 (ฉบับปรับปรุงครั้งที่ 4 ปีงบประมาณ พ.ศ. 2564) ซึ่งจัดทำขึ้นตามแนวทางของ Balanced Scorecard 4 มุมมอง ดังนี้

Strategic Objectives (วัตถุประสงค์เชิงกลยุทธ์)	Measurement (ดัชนีชี้วัด)	Target (เป้าหมาย)
KPI ระดับองค์กร		
OUTCOME		
OC1 : Delighted Customer	ระดับความสำเร็จในการบริการเกินความคาดหวัง (KPI1)	5
OC2 : Positive Perception by stakeholder	จำนวนปัญหาและข้อร้องเรียนที่ไม่ได้รับการตอบสนองจนทำให้เกิดเป็นคดีความ (KPI2)	0
OUTPUT		
OP1 : Self Sustaining Operations	ระดับความสำเร็จในการบริหารจัดการองค์กร (KPI3) จำนวนองค์ความรู้ที่ถูกเก็บอย่างเป็นระบบ (KPI4) [นับสะสม]	5 31
OP2 : Digital Registration System	จำนวนนวัตกรรมที่นำเทคโนโลยีมาประยุกต์ใช้ (KPI5) [นับสะสม]	9
OP3 : Happy Workplace	ค่าคะแนนเฉลี่ยความสุขในภาพรวมของบุคลากร (KPI6)	71
OP4 : Effective Product & Service	ระดับความสำเร็จในการบริการงานทะเบียนการศึกษา (KPI7)	5

Strategic Objectives (วัตถุประสงค์เชิงกลยุทธ์)	Measurement (ดัชนีชี้วัด)	Target (เป้าหมาย)
KPI ระดับฝ่าย		
PROCESS		
PC1 : Improve and Develop Effective & Efficient Operations	ร้อยละของผู้รับบริการที่ได้รับบริการเกินความคาดหวัง (KPI1.1)	30
	ร้อยละของระยะเวลาที่ระบบสามารถให้บริการได้ (KPI7.1)	99.50
	จำนวนกระบวนการในระบบงาน (Work System) ที่ได้มีการพัฒนาให้ดีขึ้น (KPI7.2)	6
	ร้อยละความพึงพอใจของผู้รับบริการ (KPI7.3)	80
	ร้อยละของบริการที่ส่งมอบตรงตามเวลา (KPI7.4)	100
PC2 : Ensure Accurate & Comprehensive Data	จำนวนข้อร้องเรียนที่เป็นคดีความอันเกิดจากการปฏิบัติงาน (KPI2.1)	0
	จำนวนรายการข้อผิดพลาดของข้อมูลระบบงานทะเบียนการศึกษา (KPI7.5)	0
	ร้อยละการตอบสนองต่อปัญหาและข้อร้องเรียน (KPI7.6)	100
INPUT		
IP1 : Enhance Technology	จำนวนกิจกรรมที่นำเทคโนโลยีสารสนเทศมาประยุกต์ใช้ (KPI5.1) [นับสะสม]	9
IP2 : Ensure Leadership & Management Excellence	จำนวนข้อเสนอแนะของบุคลากรที่มีส่วนร่วมในการบริหารองค์กร (KPI3.1)	10
	จำนวนงานที่บุคลากรสามารถปฏิบัติงานแทนกันได้ (KPI3.2)	6
	จำนวนองค์ความรู้ที่ผู้นำระดับสูงได้รับจากการฝึกอบรมถูกนำไปใช้ในการพัฒนางานอย่างเป็นรูปธรรม (KPI4.1) [นับสะสม]	8
	ร้อยละของผู้นำระดับสูงได้รับการพัฒนาให้มีความรู้ความสามารถ และทักษะในการทำงาน (KPI6.1)	100
IP3 : Optimize Human Resources	จำนวนองค์ความรู้ที่บุคลากรได้รับการฝึกอบรมถูกนำไปใช้ในการพัฒนางานอย่างเป็นรูปธรรม (KPI4.2) [นับสะสม]	25
	ร้อยละของบุคลากรได้รับการพัฒนาให้มีความรู้ความสามารถ และทักษะในการทำงาน (KPI6.2)	100
	ร้อยละของบุคลากรสายสนับสนุนที่ได้รับการพัฒนาทักษะผ่านการเรียนรู้ตลอดชีวิต (KPI6.3)	10
IP4 : Motivate & Inspire staff	ความพึงพอใจในการทำงานและการพัฒนาตนเองของบุคลากร (KPI6.4)	80



คณะกรรมการอำนวยการประจำสำนัก



รศ.อุษณีย์ คำประกอบ
รองอธิการบดี
ประธานกรรมการ



ศ.เกียรติคุณ ดร.กิตติชัย วัฒนานิกร
กรรมการ



นายนพพร พิชา
กรรมการ



ผศ.ดร.วีณัน บัณฑิตย์
กรรมการและเลขานุการ



อ.ดร.รณชัย ประรณนาผล
ผู้ช่วยเลขานุการ



คณะกรรมการบริหารประจำสำนัก

คณะกรรมการบริหารประจำสำนักทะเบียนและประมวลผล ประกอบด้วย

- | | |
|-----------------------------------------------------------------------------------------|------------------|
| 1. ผู้อำนวยการสำนักทะเบียนและประมวลผล
(ผู้ช่วยศาสตราจารย์ ดร.วิวัฒน์ บัณฑิตย์) | ประธานกรรมการ |
| 2. รองผู้อำนวยการสำนักทะเบียนและประมวลผล
(อาจารย์ ดร.รณชัย พรารณามผล) | กรรมการ |
| 3. รองผู้อำนวยการสำนักทะเบียนและประมวลผล
(อาจารย์ ดร.พฤษภ บัญญา) | กรรมการ |
| 4. รองผู้อำนวยการสำนักทะเบียนและประมวลผล
(รองศาสตราจารย์ ดร.พฤทธ์ สกุลช่างสังจจะทัย) | กรรมการ |
| 5. หัวหน้าฝ่ายรับเข้าศึกษาและบริหารหลักสูตร
(นายกิตติศักดิ์ อัสววุฒิไกร) | กรรมการ |
| 6. หัวหน้าฝ่ายทะเบียนการศึกษาปริญญาตรี
(นางสาวปิยรัตน์ พุทธหน่อแก้ว) | กรรมการ |
| 7. หัวหน้าฝ่ายทะเบียนการศึกษาระดับบัณฑิตศึกษา
(นางสาวเสาวลักษณ์ สมบูรณ์ผล) | กรรมการ |
| 8. หัวหน้าฝ่ายตรวจสอบและรับรองผลการศึกษา
(นายมงคล ปินตาโมงค์) | กรรมการ |
| 9. หัวหน้าฝ่ายเทคโนโลยีสารสนเทศและประมวลผลการศึกษา
(นายสังเวียน กุณา) | กรรมการ |
| 10. เลขานุการสำนักทะเบียนและประมวลผล
(นายอำนวย โปธินาม) | เลขานุการ |
| 11. หัวหน้างานบริหารทั่วไป
(นางแสงสุรีย์ คำตุ้ย) | ผู้ช่วยเลขานุการ |



ผศ.ดร.วีณัน บัณฑิตย์
ผู้อำนวยการ



อ.ดร.รณชัย ประรณนาผล
รองผู้อำนวยการ



อ.ดร.พงษ์ภัก บุนญา
รองผู้อำนวยการ



รศ.ดร.พฤทธิ์ สกุลช่างสังจะทัย
รองผู้อำนวยการ



หัวหน้าฝ่าย หัวหน้างาน



นายอำนวยการ โพรธินาม
เลขานุการสำนัก



นายกิตติศักดิ์ อัสววุฒิมิไกร
ฝ่ายรับเข้าศึกษาและบริหารหลักสูตร



นางสาวปิยรัตน์ พุทธหน่อแก้ว
ฝ่ายทะเบียนการศึกษาปริญญาตรี



นางสาวเสาวลักษณ์ สมบูรณ์ผล
ฝ่ายทะเบียนการศึกษามัธยมศึกษา



นายมงคล ปินตาโมงค์
ฝ่ายตรวจสอบและรับรองผลการศึกษา

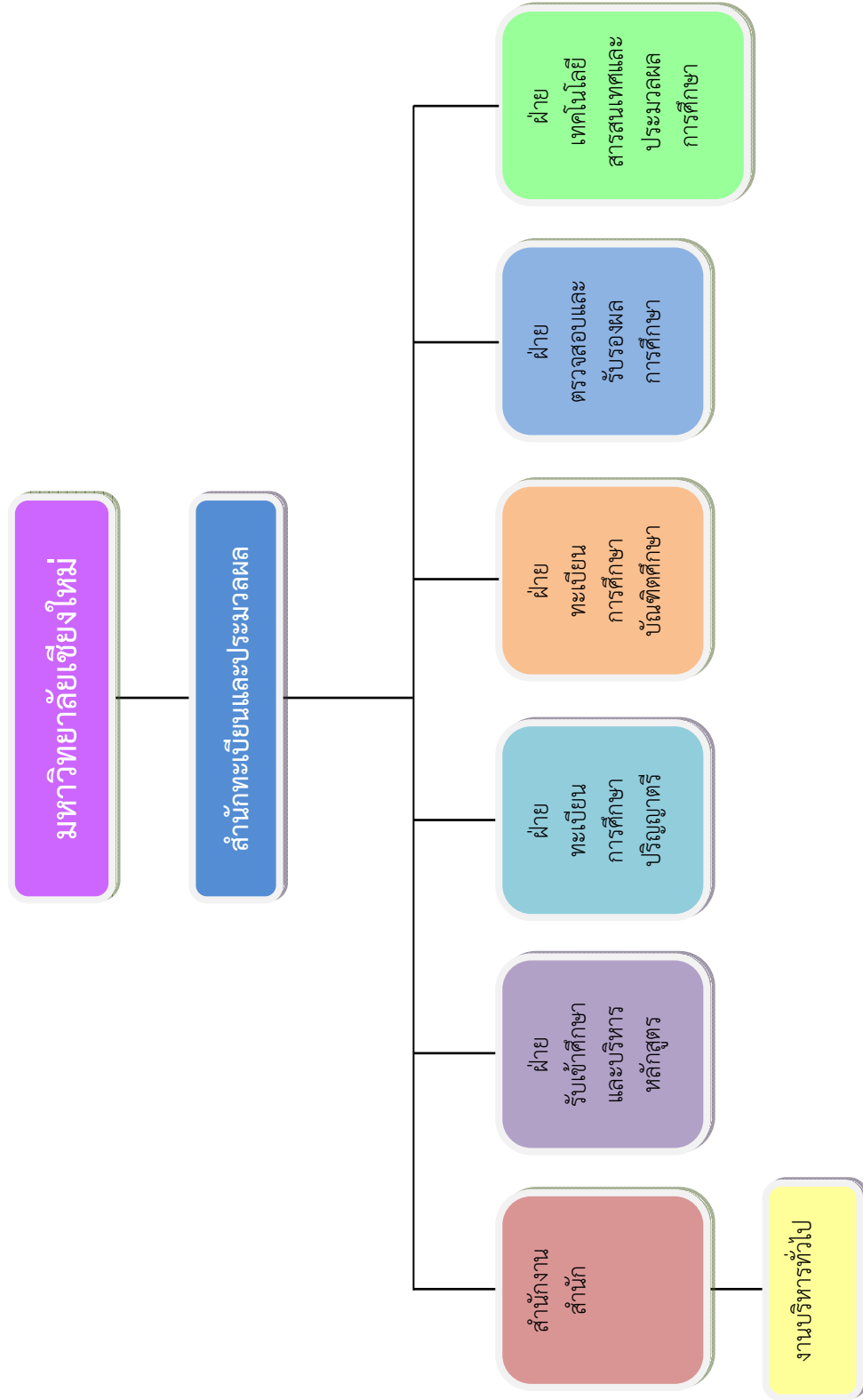


นายสังเวียน กุณา
ฝ่ายเทคโนโลยีสารสนเทศ
และประมวลผลการศึกษา

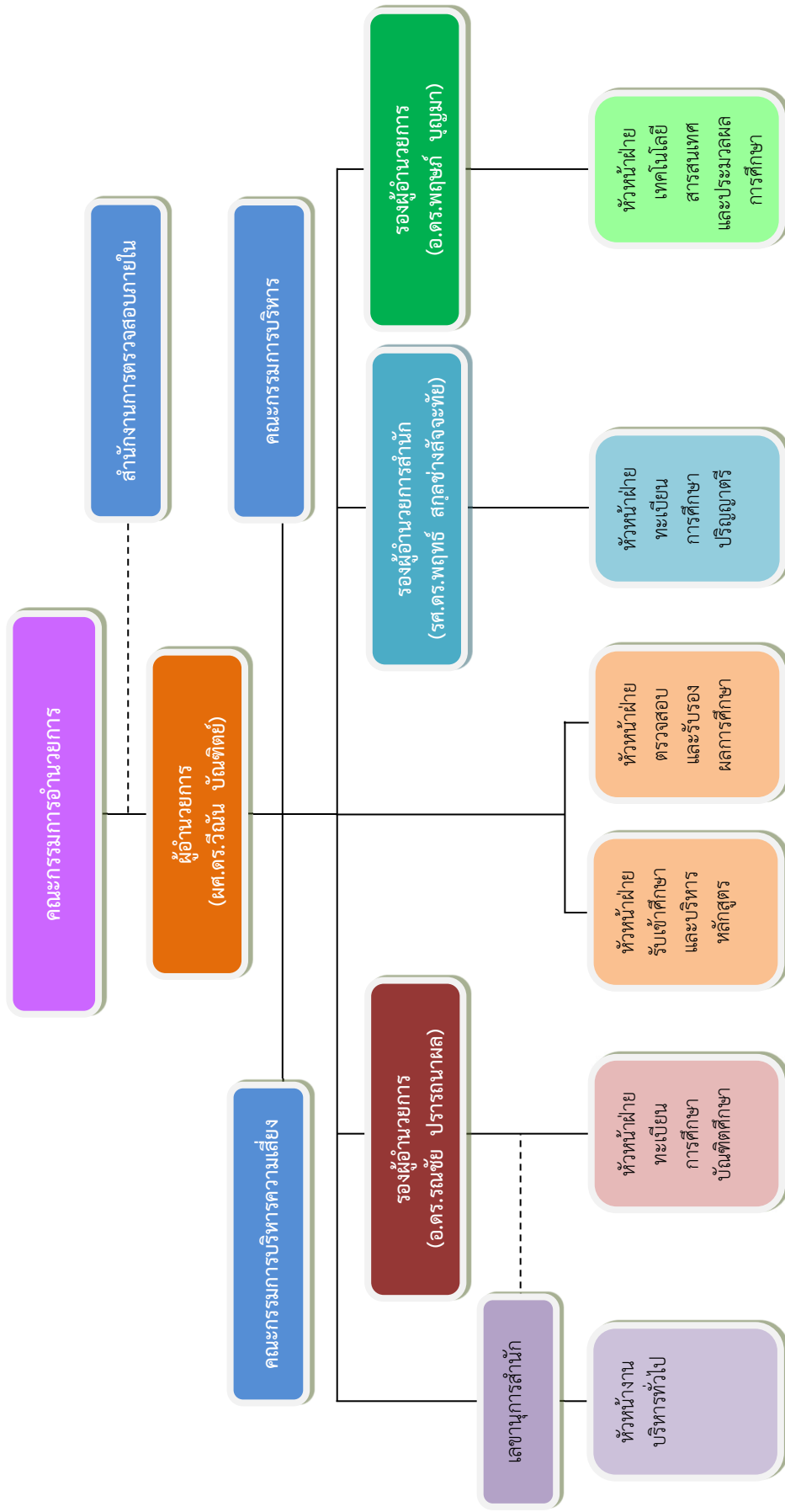


นางแสงสุรีย์ คำดุย
งานบริหารทั่วไป

โครงสร้างองค์กร



โครงสร้างการบริหาร





ผลการดำเนินงาน



บุคลากร

บุคลากรที่ปฏิบัติงานภายในสำนักทะเบียนและประมวลผล มีจำนวนทั้งสิ้น 54 คน

⇒ จำนวนบุคลากร จำแนกตามประเภทของบุคลากร

ประเภท	จำนวน (คน)	คิดเป็นร้อยละ
ข้าราชการ	3	5.55
พนักงานมหาวิทยาลัยประจำ	42	77.78
พนักงานมหาวิทยาลัยชั่วคราว (พนักงานส่วนงาน)	9	16.67
รวม	54	100

⇒ จำนวนบุคลากร จำแนกตามช่วงอายุ

ช่วงอายุ	จำนวน (คน)	คิดเป็นร้อยละ
21-30 ปี	8	14.82
31-40 ปี	23	42.59
41-50 ปี	12	22.22
51-60 ปี	11	20.37
รวม	54	100

⇒ จำนวนบุคลากร จำแนกตามระดับการศึกษา

ระดับการศึกษา	จำนวน (คน)	คิดเป็นร้อยละ
ต่ำกว่าปริญญาตรี	2	3.70
ปริญญาตรี	35	64.82
ปริญญาโท	17	31.48
ปริญญาเอก	-	-
รวม	54	100

การสรรหูปนักงาน

สำนักทะเบียนและประมวลผลได้บรรจุพนักงานมหาวิทยาลัยประจำ และพนักงานมหาวิทยาลัยชั่วคราว (พนักงานส่วนงาน) ปฏิบัติงานในฝ่ายต่างๆ รวมจำนวน 2 อัตรา ดังนี้

1. บรรจุพนักงานมหาวิทยาลัยประจำ จำนวน 1 อัตรา ดังนี้
 - ตำแหน่งนักจัดการงานทั่วไป สังกัดฝ่ายทะเบียนการศึกษาปริญญาตรี
2. บรรจุพนักงานมหาวิทยาลัยชั่วคราว (พนักงานส่วนงาน) จำนวน 1 อัตรา ดังนี้
 - ตำแหน่งนักจัดการงานทั่วไป สังกัดฝ่ายทะเบียนการศึกษาปริญญาตรี

งบประมาณ

ปีงบประมาณ พ.ศ. 2564 สำนักทะเบียนและประมวลผลได้รับเงินสนับสนุนจากงบประมาณเงินแผ่นดิน จำนวน 26,936,400 บาท และงบประมาณเงินรายได้มหาวิทยาลัย จำนวน 44,702,500 บาท รวมจำนวน 71,638,900 บาท

หน่วย : บาท

ประเภทงบรายจ่าย	งบประมาณแผ่นดิน	งบประมาณเงินรายได้	งบประมารวม	ร้อยละ
งบบุคลากร	3,105,900	5,675,000	8,780,900	12.26
งบดำเนินงาน	1,233,300	7,688,500	8,921,800	12.45
งบลงทุน	-	14,735,000	14,735,000	20.57
งบเงินอุดหนุน	22,597,200	15,378,500	37,975,700	53.01
งบรายจ่ายอื่น	-	1,225,500	1,225,500	1.71
รวม	26,936,400	44,702,500	71,638,900	100

อาคารสถานที่

สำนักทะเบียนและประมวลผล มีอาคารอยู่ในความรับผิดชอบ จำนวน 5 หลัง คือ

1. อาคารสำนักงานสำนักทะเบียนและประมวลผล สูง 2 ชั้น และ 3 ชั้น พื้นที่ 2,460.15 ตารางเมตร ประกอบด้วยเคาน์เตอร์บริการทะเบียนนักศึกษา ห้องปฏิบัติงานฝ่าย ห้องประชุม ห้องฝึกอบรม ห้องอัดสำเนา และห้องเก็บเอกสารทางการศึกษา เป็นต้น

2. อาคารเรียนรวมหลังที่ 3 สูง 4 ชั้น พื้นที่ 6,197.76 ตารางเมตร ประกอบด้วยห้องเรียน จำนวน 30 ห้อง มีความจุตั้งแต่ 36-90 คน ห้องพักอาจารย์ 2 ห้อง ร้านจำหน่ายอาหารและเครื่องดื่ม ร้านถ่ายเอกสาร และศูนย์หนังสือมหาวิทยาลัยเชียงใหม่

3. อาคารเรียนรวมหลังที่ 5 สูง 4 ชั้น พื้นที่ 5,800.75 ตารางเมตร ประกอบด้วยห้องเรียน จำนวน 33 ห้อง มีความจุตั้งแต่ 45-160 คน ห้องพักอาจารย์ 2 ห้อง และศูนย์ E-Testing ศูนย์เครือข่ายสถาบันทดสอบทางการศึกษาแห่งชาติ (องค์การมหาชน) ภาคเหนือ ประจำมหาวิทยาลัยเชียงใหม่

4. อาคารโรงเรือนเครื่องกำเนิดไฟฟ้าสำรองอัตโนมัติ

5. อาคารเก็บแบบทดสอบ

เทคโนโลยีสารสนเทศ อุปกรณ์ และสิ่งแวดล้อมความสะดวก

- ระบบเครือข่ายอินเทอร์เน็ตและอินทราเน็ต รูปแบบการเชื่อมต่อด้วยระบบสายเครือข่ายและแบบไร้สาย รองรับการปฏิบัติงาน และการบริการทุกประเภท
- เทคโนโลยีสารสนเทศงานทะเบียน ฐานข้อมูลและโปรแกรมระบบงานทะเบียน พัฒนาขึ้นโดยนักวิชาการคอมพิวเตอร์ของสำนัก โดยมีระบบรักษาความปลอดภัย และระบบสำรองข้อมูล
- ระบบรักษาความปลอดภัย ได้แก่ ระบบควบคุมประตูเข้า-ออก ระบบสัญญาณกันขโมย (แบบระบบ Cloud) ซึ่งประกอบด้วย ระบบกล้องวงจรปิด ระบบตรวจจับความเคลื่อนไหว ระบบตรวจจับควันไฟ ระบบจับอุณหภูมิ และระบบการเข้าถึงเครื่องแม่ข่าย (Physical & Network Security)
- ระบบฉุกเฉิน ได้แก่ ระบบสำรองกระแสไฟฟ้าอัตโนมัติ
- เครื่องคอมพิวเตอร์ และอุปกรณ์สำนักงานมีจำนวนเพียงพอต่อการปฏิบัติงาน
- คอมพิวเตอร์ โปรเจคเตอร์ จอรับภาพ



การประเมินผลการดำเนินงานตามแผนกลยุทธ์

สำนักทะเบียนและประมวลผลได้จัดทำแผนกลยุทธ์ระยะ 5 ปี พ.ศ. 2560-2565 (ฉบับปรับปรุงครั้งที่ 4 ปีงบประมาณ พ.ศ. 2564) ขึ้นเพื่อแก้ไข/ปรับปรุงแผนกลยุทธ์ พ.ศ.2560-2564 ฉบับเดิม เพื่อกำหนดทิศทางการดำเนินงานขององค์กรในอนาคตให้มีประสิทธิภาพยิ่งขึ้น โดยได้จัดทำให้สอดคล้องกับการขยายกรอบระยะเวลาแผนพัฒนาการศึกษา มหาวิทยาลัยเชียงใหม่ ระยะที่ 12 (พ.ศ. 2560-2564) ไปอีก 1 ปี ถึงปีงบประมาณ พ.ศ. 2565 โดยนำการบริหารงานแบบมุ่งเน้นผลสัมฤทธิ์ตามแนวทางของ Balanced Scorecard มาเป็นแนวทางในการจัดทำแผนกลยุทธ์

ผลการดำเนินงานตามแผนปฏิบัติการประจำปีงบประมาณ พ.ศ. 2564 สามารถสรุปได้ดังนี้

ตัวชี้วัด	น้ำหนัก	ค่าเป้าหมาย	ผลการดำเนินงาน	คะแนนที่ได้	คะแนนถ่วงน้ำหนัก
KPI1 ระดับความสำเร็จในการบริการเกินความคาดหวัง	15	ร้อยละ 100	ร้อยละ 71.43	2.15	0.32
KPI1.1 ร้อยละของผู้รับบริการได้รับบริการเกินความคาดหวัง	4	ร้อยละ 30	ร้อยละ 37.27	5	0.20
KPI2 จำนวนปัญหาและข้อร้องเรียนที่ไม่ได้รับการตอบสนองจนทำให้เกิดเป็นคดีความ	5	ไม่มี	ไม่มี	5	0.25
KPI2.1 จำนวนข้อร้องเรียนที่เป็นคดีความอันเกิดจากการปฏิบัติงาน	2	ไม่มี	ไม่มี	5	0.10
KPI3 ระดับความสำเร็จในการบริหารจัดการองค์กร	4	บรรลุเป้าหมายครบ 2 KPI	บรรลุเป้าหมายครบ 2 KPI	5	0.20
KPI3.1 จำนวนข้อเสนอแนะของบุคลากรที่มีส่วนร่วมในการบริหารองค์กร	3	10 ข้อเสนอแนะ	12 ข้อเสนอแนะ	5	0.15
KPI3.2 จำนวนงานที่บุคลากรสามารถปฏิบัติงานแทนกันได้	2	6 งาน	6 งาน	5	0.10
KPI4 จำนวนองค์ความรู้ที่ถูกเก็บอย่างเป็นระบบ	4	4 องค์ความรู้	23 องค์ความรู้	5	0.20
KPI4.1 จำนวนองค์ความรู้ที่ผู้นำระดับสูงได้รับจากการฝึกอบรมถูกนำไปใช้ในการพัฒนางานอย่างเป็นรูปธรรม	2	2 องค์ความรู้	8 องค์ความรู้	5	0.10
KPI4.2 จำนวนองค์ความรู้ที่บุคลากรได้รับจากการฝึกอบรมถูกนำไปใช้ในการพัฒนางานอย่างเป็นรูปธรรม	2	2 องค์ความรู้	15 องค์ความรู้	5	0.10
KPI5 จำนวนนวัตกรรมที่นำเทคโนโลยีมาประยุกต์ใช้	6	1 นวัตกรรม	3 นวัตกรรม	5	0.30
KPI5.1 จำนวนกิจกรรมที่นำเทคโนโลยีสารสนเทศมาประยุกต์ใช้	4	1 กิจกรรม	12 กิจกรรม	5	0.20
KPI6 ค่าคะแนนเฉลี่ยความสุขในภาพรวมของบุคลากร	4	71 คะแนน	65.50 คะแนน	4	0.16
KPI6.1 ร้อยละของผู้นำระดับสูงได้รับการพัฒนาให้มีความรู้ ความสามารถ และทักษะในการทำงาน	1	ร้อยละ 100	ร้อยละ 100	5	0.05

ตัวชี้วัด	น้ำหนัก	ค่าเป้าหมาย	ผลการดำเนินงาน	คะแนนที่ได้	คะแนนถ่วงน้ำหนัก
KPI6.2 ร้อยละของบุคลากรที่ได้รับการพัฒนาให้มีความรู้ความสามารถ และทักษะในการทำงาน	2	ร้อยละ 100	ร้อยละ 100	4.90	0.10
KPI6.3 ร้อยละของบุคลากรสายสนับสนุนที่ได้รับการพัฒนาทักษะผ่านการเรียนรู้ตลอดชีวิต	2	ร้อยละ 10	ร้อยละ 23.33	5	0.10
KPI6.4 ความพึงพอใจในการทำงานและการพัฒนาตนเองของบุคลากร	2	ร้อยละ 80	ร้อยละ 65.57	4.28	0.09
KPI7 ระดับความสำเร็จในการบริการงานทะเบียนการศึกษา	12	บรรลุเป้าหมายครบ 6 KPI	บรรลุเป้าหมายครบ 4 KPI	3	0.36
KPI7.1 ร้อยละของระยะเวลาที่ระบบสามารถให้บริการได้	4	ร้อยละ 99.50	ร้อยละ 99.72	5	0.20
KPI7.2 จำนวนกระบวนการในระบบงาน Work System ที่ได้มีการพัฒนาให้ดีขึ้น	4	6 กระบวนการ	14 กระบวนการ	5	0.20
KPI7.3 ร้อยละความพึงพอใจของผู้รับบริการ	4	ร้อยละ 80	ร้อยละ 82.04	5	0.20
KPI7.4 ร้อยละของบริการที่ส่งมอบตรงตามเวลา	5	ร้อยละ 100	ร้อยละ 94.12	4.17	0.24
KPI7.5 จำนวนรายการข้อผิดพลาดของการบริการงานทะเบียนการศึกษา	5	ไม่มีรายการข้อผิดพลาด	มีรายการข้อผิดพลาด	0	0.00
KPI7.6 ร้อยละการตอบสนองต่อปัญหาและข้อร้องเรียน	2	ร้อยละ 100	ร้อยละ 100	5	0.10
รวมทั้งสิ้น	100				4.02



การพัฒนากระบวนการในระบบงาน (Work System)

กระบวนการสนับสนุนการจัดการศึกษา

- ⇒ พัฒนาระบบการโอนหน่วยกิตผ่านระบบออนไลน์ ตั้งแต่ภาคการศึกษาที่ 1 ปีการศึกษา 2564
- ⇒ พัฒนาระบบตรวจสอบเงื่อนไขการลงทะเบียนเรียนกระบวนการวิชาระดับปริญญาตรี (Prerequisite) แบบเรียลไทม์ ตั้งแต่ภาคการศึกษาที่ 1 ปีการศึกษา 2564
- ⇒ พัฒนาระบบขอเพิ่มและเปลี่ยนตอนกระบวนการวิชาผ่านภาควิชา สำหรับนักศึกษาระดับปริญญาตรีและระดับบัณฑิตศึกษาผ่านระบบออนไลน์ ตั้งแต่ภาคฤดูร้อน ปีการศึกษา 2564
- ⇒ พัฒนาระบบการแจ้งผลการศึกษาทางอีเมลแก่นักศึกษา ตั้งแต่ภาคการศึกษาที่ 1 ปีการศึกษา 2564
- ⇒ พัฒนาระบบการแจ้งเตือนจากบริการของสำนักทะเบียนและประมวลผล ผ่านทางอีเมล และ Line Notify ตั้งแต่ภาคการศึกษาที่ 1 ปีการศึกษา 2564

กระบวนการตรวจสอบการสำเร็จการศึกษา

- ⇒ พัฒนาหนังสือรับรองการสอบวัดความรู้ทักษะภาษาอังกฤษ เกียรติบัตรรางวัลเรียนดีประจำปี และหนังสือรับรองรายละเอียดกระบวนการวิชาเป็นรูปแบบดิจิทัล ตั้งแต่ปีการศึกษา 2564
- ⇒ พัฒนาระบบลงนามลายมือชื่ออิเล็กทรอนิกส์ (Digital Signature) ในเอกสารรูปแบบดิจิทัลแบบอัตโนมัติ ตั้งแต่ภาคการศึกษาที่ 2 ปีการศึกษา 2564
- ⇒ พัฒนาระบบจัดส่งไฟล์เอกสารอัตโนมัติผ่านระบบอีเมล ตั้งแต่ภาคการศึกษาที่ 2 ปีการศึกษา 2564
- ⇒ พัฒนาโปรแกรมตรวจสอบคุณสมบัติทางการศึกษาออนไลน์ ตั้งแต่ภาคการศึกษาที่ 2 ปีการศึกษา 2564



จำนวนนักศึกษาใหม่

ปีการศึกษา 2564 สำนักทะเบียนและประมวลผลได้ดำเนินการรับรายงานตัวขึ้นทะเบียนเป็นนักศึกษาใหม่ จำนวนทั้งสิ้น 9,937 คน

ระดับปริญญาตรี จำนวน 8,040 คน จำแนกตามประเภทการรับเข้าศึกษา ได้ดังนี้

รอบที่ 1	1,464 คน
รอบที่ 2	2,560 คน
รอบที่ 3	2,348 คน
รอบที่ 4	1,539 คน
รอบที่ 5	129 คน

ระดับบัณฑิตศึกษา จำนวน 1,897 คน จำแนกตามภาคการศึกษาที่เข้าศึกษา ได้ดังนี้

ภาคการศึกษาที่ 1	1,743 คน
ภาคการศึกษาที่ 2	154 คน

จำนวนนักศึกษาที่มีสถานภาพ

ปีการศึกษา 2564 มีจำนวนนักศึกษาที่มีสถานภาพ ดังนี้

หน่วย : คน

ภาคการศึกษา	ระดับการศึกษา		รวม
	ปริญญาตรี	บัณฑิตศึกษา	
ภาคการศึกษาที่ 1	29,797	5,947	35,744
ภาคการศึกษาที่ 2	28,925	5,459	34,384
ภาคฤดูร้อน	23,589	5,261	28,850

จำนวนนักศึกษาลงทะเบียนกระบวนวิชา

ปีการศึกษา 2564 มีจำนวนนักศึกษาลงทะเบียนกระบวนวิชา ดังนี้

หน่วย : คน

ภาคการศึกษา	ระดับการศึกษา		รวม
	ปริญญาตรี	บัณฑิตศึกษา	
ภาคการศึกษาที่ 1	29,312	3,513	32,825
ภาคการศึกษาที่ 2	28,336	3,106	31,442
ภาคฤดูร้อน	6,874	551	7,425

จำนวนนักศึกษาลงทะเบียนเพื่อใช้บริการของมหาวิทยาลัย

ปีการศึกษา 2564 มีจำนวนนักศึกษาที่ได้ลงทะเบียนเพื่อใช้บริการของมหาวิทยาลัย ดังนี้

หน่วย : คน

ภาคการศึกษา	ระดับการศึกษา		รวม
	ปริญญาตรี	บัณฑิตศึกษา	
ภาคการศึกษาที่ 1	30	2,406	2,436
ภาคการศึกษาที่ 2	20	2,296	2,316
ภาคฤดูร้อน	66	1,086	1,152

จำนวนกระบวนการวิชาที่มีนักศึกษาลงทะเบียน

ปีการศึกษา 2564 มีจำนวนกระบวนการวิชาที่มีนักศึกษาลงทะเบียน ดังนี้

หน่วย : กระบวนการวิชา

ภาคการศึกษา	ระดับปริญญาตรี	ระดับบัณฑิตศึกษา	รวม
ภาคการศึกษาที่ 1	2,811	2,024	4,835
ภาคการศึกษาที่ 2	2,671	1,552	4,223
ภาคฤดูร้อน	218	158	376

จำนวนนักศึกษาที่พ้นสถานภาพการเป็นนักศึกษา

ปีการศึกษา 2564 มีนักศึกษาที่พ้นสถานภาพการเป็นนักศึกษา ดังนี้

หน่วย : คน

ภาคการศึกษา	ระดับปริญญาตรี	ระดับบัณฑิตศึกษา	รวม
ภาคการศึกษาที่ 1	736	80	816
ภาคการศึกษาที่ 2	553	88	641
ภาคฤดูร้อน	304	-	304

จำนวนผู้มีสิทธิ์เข้ารับพระราชทานปริญญาบัตร ครั้งที่ 56 มีจำนวน 6,578 คน

ปริญญาตรี	จำนวน	5,551 คน
ปริญญาโท	จำนวน	827 คน
ปริญญาเอก	จำนวน	200 คน

จำนวนผู้เข้ารับพระราชทานปริญญาบัตร ครั้งที่ 56 มีจำนวน 2,791 คน

ปริญญาตรี	จำนวน	2,378 คน
ปริญญาโท	จำนวน	299 คน
ปริญญาเอก	จำนวน	114 คน

จำนวนผู้ได้รับเกียรติบัตร เหรียญรางวัลเรียนดีตลอดหลักสูตร

เกียรติบัตรอันดับหนึ่ง	จำนวน	780	คน
เกียรติบัตรอันดับสอง	จำนวน	812	คน
เหรียญทอง	จำนวน	187	คน
เหรียญเงิน	จำนวน	593	คน

จำนวนผู้สำเร็จการศึกษา มีจำนวน 6,259 คน

หน่วย : คน

ภาคการศึกษา	ระดับปริญญาตรี	ระดับบัณฑิตศึกษา	รวม
ภาคการศึกษาที่ 1	363	179	542
ภาคการศึกษาที่ 2	4,891	294	5,185
ภาคฤดูร้อน	404	258	662



สำนักทะเบียนและประมวลผล ได้มีการส่งเสริมและพัฒนางานวิจัยอย่างต่อเนื่องโดยสนับสนุนงบประมาณ เพื่อส่งเสริมและสนับสนุนการดำเนินงานวิจัยของบุคลากรสำนักทะเบียนและประมวลผล ในปีงบประมาณ พ.ศ. 2564 ได้จัดสรรงบประมาณเงินรายได้ จำนวน 199,800 บาท เพื่อการดำเนินการวิจัยของบุคลากรจำนวน 8 เรื่อง ดังนี้

1. ระบบลงทะเบียน/เพิ่ม/เปลี่ยนตอนกระบวนวิชาหลังกำหนดออนไลน์
2. การพัฒนาโปรแกรมระบบฐานข้อมูลนักศึกษาระดับบัณฑิตศึกษา มหาวิทยาลัยเชียงใหม่
3. โปรแกรมการจัดการระบบชำระค่าธรรมเนียมการศึกษา ของนักศึกษาใหม่ระดับบัณฑิตศึกษา มหาวิทยาลัยเชียงใหม่
4. การพัฒนาโปรแกรมตรวจสอบคุณสมบัติทางการศึกษาออนไลน์
5. การพัฒนาประสิทธิภาพด้านการสื่อสารและระบบจัดการการแจ้งเตือน เพื่อให้บริการผู้ใช้งานระบบงานทะเบียนการศึกษา สำนักทะเบียนและประมวลผล
6. การพัฒนาระบบการจัดทำแผนและประเมินผล สำนักทะเบียนและประมวลผล มหาวิทยาลัยเชียงใหม่ (REG Planning Online System)
7. การพัฒนาโปรแกรมจัดการข้อมูลคาดว่าจะสำเร็จการศึกษาและจัดทำหนังสือรับรองคุณสมบัติ
8. การพัฒนาโปรแกรมและระบบเพื่อควบคุมการเปิด-ปิดไฟส่องสว่าง และเครื่องปรับอากาศอาคารเรียนรวม สำนักทะเบียนและประมวลผล



สำนักทะเบียนและประมวลผล ให้ความสำคัญต่อการบริการวิชาการแก่ชุมชน โดยการเป็นวิทยากร
แนะแนวการศึกษาต่อในสถาบันอุดมศึกษา การจัดอบรม ประชุม สัมมนาแก่หน่วยงานภายในและภายนอก
มหาวิทยาลัย และการต้อนรับผู้มาเยี่ยมชมและศึกษาดูงาน ดังนี้

การรับเชิญเป็นวิทยากร

ปีการศึกษา 2564 ผู้บริหารและบุคลากร ได้รับเชิญเป็นวิทยากรบรรยายให้ความรู้แก่หน่วยงานภายใน
และภายนอกมหาวิทยาลัย ดังนี้

1. การแนะแนวการศึกษาต่อในสถาบันอุดมศึกษา จำนวน 1 ครั้ง

วัน เดือน ปี	หัวข้อ	วิทยากร	สถานที่
13 พฤศจิกายน 2564	เส้นทางการรับเข้าศึกษาผ่านระบบ TCAS ปี 2565 กิจกรรม CMU Open House Online 2022	ผศ.ดร.วิวัฒน์ บัณฑิตย อ.ดร.รณชัย ปรารธนาผล รศ.ดร.พฤทธ์ สกุลช่างสังจจะทัย	สำนักบริการเทคโนโลยี สารสนเทศ มหาวิทยาลัยเชียงใหม่



2. การบรรยายให้ความรู้ระบบงานทะเบียนการศึกษา ให้แก่นักศึกษา อาจารย์ที่ปรึกษาภายในมหาวิทยาลัย จำนวน 6 ครั้ง

วัน เดือน ปี	หัวข้อ	วิทยากร
7 มิถุนายน 2564	การประชุมอาจารย์ที่ปรึกษานักศึกษาชั้นปีที่ 1 คณะเกษตรศาสตร์ ระดับปริญญาตรี ประจำปีการศึกษา 2564 (ผ่านระบบ Zoom Meeting)	ผศ.ดร.วิวัฒน์ บัณฑิตยัตย์
11 มิถุนายน 2564	การดำเนินงานงานทะเบียนการศึกษาระดับปริญญาตรี แก่อาจารย์ที่ปรึกษา คณะมนุษยศาสตร์ (ผ่านระบบ Zoom Meeting)	รศ.ดร.พทุทธ์ สกุลช่างสังจะทัย
15 มิถุนายน 2564	การลงทะเบียนเรียนของนักศึกษาใหม่ระดับบัณฑิตศึกษา คณะทันตแพทยศาสตร์ (ผ่านระบบ Zoom Meeting)	อ.ดร.รณชัย ประรณานผล
18 มิถุนายน 2564	การลงทะเบียนเรียนของนักศึกษาใหม่ระดับบัณฑิตศึกษา บัณฑิตวิทยาลัย (ผ่านระบบ Zoom Meeting)	อ.ดร.รณชัย ประรณานผล
22 มิถุนายน 2564	การดำเนินงานงานทะเบียนการศึกษา ระดับปริญญาตรี แก่อาจารย์ที่ปรึกษาคณะศึกษาศาสตร์ ประจำปีการศึกษา 2564 (ผ่านระบบ Zoom Meeting)	รศ.ดร.พทุทธ์ สกุลช่างสังจะทัย
14 กรกฎาคม 2564	การลงทะเบียนและผลการลงทะเบียนเพื่อสำเร็จการศึกษาและเงื่อนไขการสำเร็จการศึกษาตามข้อบังคับ แก่นักศึกษาคณะสังคมศาสตร์	นายมงคล ปินตาโมงค์ น.ส.ทัศนีย์ อินทหมื่น

3. การบรรยายให้ความรู้เกี่ยวกับการจัดทำ Digital Transcript ให้แก่มหาวิทยาลัยของรัฐ และเอกชน จำนวน 5 ครั้ง

วัน เดือน ปี	หัวข้อ/หน่วยงาน	วิทยากร
10 มิถุนายน 2564	กระบวนการจัดทำ Digital Transcript (สถาบันอุดมศึกษาของรัฐ) ผ่านระบบ Zoom Meeting	อ.ดร.พฤษภ บัญญา นายมงคล ปินตาโมงค์ นายพิเชฐ จันทระเสนาวงศ์
18 มิถุนายน 2564	กระบวนการจัดทำ Digital Transcript (สถาบันอุดมศึกษาเอกชน) ผ่านระบบ Zoom Meeting	อ.ดร.พฤษภ บัญญา
14 กุมภาพันธ์ 2565	มหาวิทยาลัยราชภัฏอุดรดิตถ์ มหาวิทยาลัยนอร์ท-เชียงใหม่ มหาวิทยาลัยสยาม มหาวิทยาลัยพายัพ (ผ่านระบบ Zoom Meeting)	อ.ดร.พฤษภ บัญญา นายมงคล ปินตาโมงค์ นายนครินทร์ แก้วญาณะ นายฉัตรชัย บุญเทียมทัด น.ส.ทัศนีย์ อินทหมื่น น.ส.ธัญพร คำเขียว

วัน เดือน ปี	หัวข้อ/หน่วยงาน	วิทยากร
15 กุมภาพันธ์ 2565	มหาวิทยาลัยพะเยา มหาวิทยาลัยราชภัฏบุรีรัมย์ มหาวิทยาลัยราชภัฏชัยภูมิ มหาวิทยาลัยราชภัฏธนบุรี (ผ่านระบบ Zoom Meeting)	อ.ดร.พฤษภ บัญญา นายมงคล ปินตาโมงค์ นายนครินทร์ แก้วฐานะ นายฉัตรชัย บุญเทียมทัด น.ส.ทัศนีย์ อินทหมื่น น.ส.ธัญพร คำเขียว
21 กุมภาพันธ์ 2565	มหาวิทยาลัยแม่ฟ้าหลวง มหาวิทยาลัยราชภัฏสวนสุนันทา มหาวิทยาลัยแม่โจ้ มหาวิทยาลัยราชภัฏพิบูลสงคราม มหาวิทยาลัยราชภัฏลำปาง มหาวิทยาลัยราชภัฏหมู่บ้านจอมบึง (ผ่านระบบ Zoom Meeting)	อ.ดร.พฤษภ บัญญา นายมงคล ปินตาโมงค์ นายนครินทร์ แก้วฐานะ นายฉัตรชัย บุญเทียมทัด น.ส.ทัศนีย์ อินทหมื่น น.ส.ธัญพร คำเขียว

4. การบรรยายให้ความรู้ในด้านอื่นๆ ให้แก่หน่วยงานภายนอกมหาวิทยาลัย จำนวน 1 ครั้ง

วัน เดือน ปี	หัวข้อ	วิทยากร
7 มิถุนายน 2564	การจัดการความรู้ด้านดิจิทัลขององค์กรปกครองส่วนท้องถิ่น ภายใต้หลักสูตร Re-Training ของสำนักบริการวิชาการ มหาวิทยาลัยเชียงใหม่	อ.ดร.พฤษภ บัญญา

การจัดประชุม สัมมนา

สำนักทะเบียนและประมวลผล ได้จัดประชุม สัมมนา แก่คณะ ภาควิชา และหน่วยงาน ทั้งภายในและภายนอกมหาวิทยาลัย จำนวน 2 ครั้ง ดังนี้

วัน เดือน ปี	หัวข้อ	สถานที่
29 ตุลาคม 2564	การประชุมรองผู้อำนวยการฝ่ายวิชาการและอาจารย์แนะแนวของโรงเรียนมัธยมศึกษา 17 จังหวัดในเขตพัฒนาภาคเหนือ ปีการศึกษา 2565 (ผ่านระบบ Zoom Meeting)	สำนักบริการเทคโนโลยีสารสนเทศ มหาวิทยาลัยเชียงใหม่
31 พฤษภาคม 2565	การสัมมนาบุคลากรงานบริการการศึกษาเพื่อเสริมสร้างความรู้เกี่ยวกับระบบทะเบียนการศึกษา ประจำปี 2565 (ผ่านระบบ Zoom Meeting)	สำนักบริการเทคโนโลยีสารสนเทศ มหาวิทยาลัยเชียงใหม่



การต้อนรับผู้มาเยี่ยมชมและศึกษาดูงาน

สำนักทะเบียนและประมวลผล ได้ให้การต้อนรับผู้มาเยี่ยมชมและศึกษาดูงานจากหน่วยงานภายนอกมหาวิทยาลัย จำนวน 2 ครั้ง ดังนี้

วัน เดือน ปี	หัวข้อ	หน่วยงาน
28 มิถุนายน 2564	Digital Transcript (ผ่านระบบ Zoom Meeting)	ส่วนทะเบียนและประมวลผล และศูนย์บริการเทคโนโลยีสารสนเทศ มหาวิทยาลัยแม่ฟ้าหลวง
24 พฤษภาคม 2565	Digital Transcript การลงทะเบียน และการรับนักศึกษาใหม่	สำนักทะเบียนและประมวลผล มหาวิทยาลัยราชภัฏเชียงใหม่





การทํานุบำรุงศาสนา ศิลปวัฒนธรรม

อนุรักษ์พลังงานและสิ่งแวดล้อม

สำนักทะเบียนและประมวลผลปลูกฝังจิตสำนึกให้บุคลากรเกิดความตระหนักถึงคุณค่า และสำคัญต่อการมีส่วนร่วมในการทํานุบำรุงศาสนา ศิลปวัฒนธรรม อนุรักษ์พลังงานและสิ่งแวดล้อม โดยการจัดกิจกรรมแก่บุคลากร ตลอดจนเข้าร่วมกิจกรรมที่จัดโดยหน่วยงานอื่นทั้งภายในและภายนอกมหาวิทยาลัย

1. การทํานุบำรุงศาสนา ศิลปวัฒนธรรม จำนวน 3 ครั้ง ดังนี้

วัน เดือน ปี	กิจกรรม	สถานที่
16 มิถุนายน 2564	กิจกรรมทำบุญเนื่องในวันคล้ายวันสถาปนาสำนักทะเบียนและประมวลผล	วัดตลาด และโรงพยาบาลสงฆ์แห่งโรงพยาบาลมหาราชนครเชียงใหม่
15 กรกฎาคม 2564	พิธีถวายเทียนพรรษา ประจำปี 2564	วัดปากทางเจริญ อ.ดอยหล่อ จ.เชียงใหม่
30 ธันวาคม 2564	พิธีทำบุญเนื่องในโอกาสส่งท้ายปีเก่า ต้อนรับปีใหม่	สำนักทะเบียนและประมวลผล

นอกจากนี้ยังได้สนับสนุนเงินในการจัดกิจกรรม เกี่ยวกับการทํานุบำรุงศิลปวัฒนธรรมให้กับหน่วยงานภายในและภายนอกมหาวิทยาลัยอย่างต่อเนื่อง รวมทั้งบุคลากรทุกคนร่วมกันแต่งกายด้วยผ้าพื้นเมืองทุกวันศุกร์ของสัปดาห์ เพื่อร่วมอนุรักษ์ สืบสานภูมิปัญญาล้านนา



2. การอนุรักษ์พลังงานและสิ่งแวดล้อม

สำนักทะเบียนและประมวลผล ได้รณรงค์ให้มีการอนุรักษ์พลังงานและสิ่งแวดล้อมซึ่งได้ดำเนินการในด้านต่างๆ ดังนี้

- ⇒ มาตรการการประหยัดพลังงานของสำนักทะเบียนและประมวลผล โดยการรณรงค์ประหยัดพลังงานในอาคารสำนักงานได้แก่
 - การปิดระบบไฟฟ้าแสงสว่างในห้องทำงานแต่ละฝ่าย ช่วงเวลา 12.00-13.00 น.
 - การเปิดเครื่องปรับอากาศเฉพาะช่วงเวลา 10.00-16.00 น. หรือตามความเหมาะสมกับสภาพอากาศ
 - การปิดจอภาพเมื่อไม่ใช้งานทุกครั้ง และปิดเครื่องคอมพิวเตอร์เมื่อไม่ใช้งานเกินหนึ่งชั่วโมง



ปีการศึกษา 2564 สำนักทะเบียนและประมวลผลได้จัดให้มีการอบรม ประชุม สัมมนา แลกเปลี่ยนเรียนรู้ ในหัวข้อต่างๆ แก่บุคลากร เพื่อเพิ่มพูนความรู้ และนำความรู้ที่ได้มาใช้ในการพัฒนาการทำงาน ดังนี้

การจัดอบรม สัมมนา

สำนักทะเบียนและประมวลผลได้จัดโครงการฝึกอบรม สัมมนาแก่บุคลากร จำนวน 7 เรื่อง ดังนี้

วัน เดือน ปี	หัวข้อ	สถานที่
13 สิงหาคม 2564	การประเมินผลการวิจัย ประจำปี 2564	สำนักทะเบียนและประมวลผล
16 กันยายน 2564	กิจกรรม KM Show & Share และการถ่ายทอดความรู้จากรุ่นสู่รุ่น	อาคารเรียนรวม 5 สำนักทะเบียนและประมวลผล
18 ธันวาคม 2564	การประเมินแผนการดำเนินงาน ประจำปีงบประมาณ พ.ศ. 2564 (รอบครึ่งปีหลัง)	โรงแรมเลอ เมอริเดียน เชียงใหม่
29 ธันวาคม 2564	การพัฒนาการบริหารจัดการองค์กรให้มีประสิทธิภาพ ประสิทธิผล	โรงแรมแคนทารีฮิลล์ เชียงใหม่
1 เมษายน 2565	การจัดทำแผนกลยุทธ์และแผนพัฒนาคุณภาพของสำนักทะเบียนและประมวลผล	อาคารเรียนรวม 3 สำนักทะเบียนและประมวลผล
7 เมษายน 2565	พ.ร.บ.คุ้มครองข้อมูลส่วนบุคคล (PDPA)	ผ่านระบบ Zoom Meeting
6 พฤษภาคม 2565	การประเมินแผนการดำเนินงาน ประจำปีงบประมาณ พ.ศ. 2565 (รอบครึ่งปีแรก)	อาคารเรียนรวม 5 สำนักทะเบียนและประมวลผล



การพัฒนาทักษะและเพิ่มพูนความรู้

สำนักทะเบียนและประมวลผลได้สนับสนุนให้บุคลากรมีความรู้ ความสามารถ ทั้งทางด้านวิชาการ และทักษะการทำงาน โดยส่งเสริมและสนับสนุนให้บุคลากรเข้าร่วมการฝึกอบรม สัมมนา ทั้งจากหน่วยงานภายในและหน่วยงานภายนอกมหาวิทยาลัย จำนวน 39 เรื่อง ดังนี้

วัน เดือน ปี	หัวข้อ	สถานที่
17-18 มิถุนายน 2564	มาตรฐานสื่อดิจิทัล : มาตรฐานที่จำเป็นสำหรับการสร้าง จัดการเอกสารดิจิทัล และ Digital Preservation	ผ่านระบบ Zoom Meeting
31 กรกฎาคม 2564	การจัดทำแผนพัฒนาการศึกษามหาวิทยาลัยเชียงใหม่ ระยะเวลาที่ 13 (พ.ศ. 2566-2570)	ผ่านระบบ Zoom Meeting
16 สิงหาคม 2564	สัมมนาเตรียมความพร้อม PDPA สำหรับอุดมศึกษาไทย	ผ่านระบบ Zoom Meeting
20 สิงหาคม 2564	การจัดซื้อจัดจ้างและการบริหารพัสดุเพื่อการวิจัยและพัฒนาของนักวิจัย	ผ่านระบบ Zoom Meeting
8 กันยายน 2564	สภาพนักงานพบประชาคม มช. ประจำปี 2564	ผ่านระบบ Zoom Meeting
8 กันยายน 2564	โครงการส่งเสริมทักษะทางการเงินสำหรับคนวัยทำงาน (FIN ดี Happy Life)	ผ่านระบบ Zoom Meeting
4 ตุลาคม 2564	การพัฒนาบุคลากรและการจัดทำแผนพัฒนารายบุคคล (CMU Proactive IDP)	ผ่านระบบ Zoom Meeting
11 ตุลาคม 2564	การประชุมนิเทศพนักงานมหาวิทยาลัยใหม่ ประจำปี 2564	ผ่านระบบ Zoom Meeting
21 ตุลาคม 2564	ทำให้เรื่องออกแบบเป็นเรื่องง่ายๆ ด้วย Canva รุ่นที่ 2	ผ่านระบบ Microsoft Teams
1 พฤศจิกายน 2564	การถ่ายทอดแผนบริหารความเสี่ยง มหาวิทยาลัยเชียงใหม่ ประจำปี พ.ศ. 2564-2565	ผ่านระบบ Zoom Meeting
2 พฤศจิกายน 2564	การใช้งานระบบ CMU-ITA ประจำปีงบประมาณ พ.ศ. 2565	ผ่านระบบ Zoom Meeting และสำนักบริการวิชาการ มหาวิทยาลัยเชียงใหม่
9 พฤศจิกายน 2564	วิธีการใช้ชุดตรวจ ATK และการอ่านผล	ผ่านระบบ Zoom Meeting
26 พฤศจิกายน 2564	การทำงานเชิงวิเคราะห์	ผ่านระบบ Zoom Meeting
9 ธันวาคม 2564	การใช้งานระบบการประชุมอิเล็กทรอนิกส์กลาง (CMU e-Meeting)	สำนักงานมหาวิทยาลัย มหาวิทยาลัยเชียงใหม่
13 ธันวาคม 2564	แผนพัฒนาการศึกษามหาวิทยาลัยเชียงใหม่ระยะที่ 13 กับการพัฒนาที่ยั่งยืน	ผ่านระบบ Zoom Meeting

วัน เดือน ปี	หัวข้อ	สถานที่
15 ธันวาคม 2564	การเพิ่มประสิทธิภาพการทำงานโดยใช้หลักการของ Lean	สำนักบริการวิชาการ มหาวิทยาลัยเชียงใหม่
16-17 ธันวาคม 2564	การทำวิจัยและผลงานทางวิชาการสำหรับบุคลากร สายสนับสนุนในสถาบันอุดมศึกษา ครั้งที่ 9	ผ่านระบบ Zoom Meeting
17 ธันวาคม 2564	Empathic Communication การสื่อสารอย่าง เข้าใจ	สำนักบริการวิชาการ มหาวิทยาลัยเชียงใหม่
20 ธันวาคม 2564	การอบรมผู้ตรวจประเมินคุณธรรมและความโปร่งใส ในการดำเนินงานของส่วนงาน	ผ่านระบบ Zoom Meeting
20 ธันวาคม 2564	การทำวิจัยจากงานประจำ (R2R)	ผ่านระบบ Zoom Meeting
21 ธันวาคม 2564	Leadership for the future	สำนักบริการวิชาการ มหาวิทยาลัยเชียงใหม่
22-23 ธันวาคม 2564	การจัดการสารเคมีและความปลอดภัยในการทำงาน กับสารเคมี	ผ่านระบบ Zoom Meeting
23 ธันวาคม 2564	Innovative Thinking	สำนักบริการวิชาการ มหาวิทยาลัยเชียงใหม่
24 ธันวาคม 2564	Agile Mindset	สำนักบริการวิชาการ มหาวิทยาลัยเชียงใหม่
27 ธันวาคม 2564	กระบวนการจัดทำสมรรถนะตำแหน่งงานของ มหาวิทยาลัย	ผ่านระบบ Zoom Meeting
29 ธันวาคม 2564	PDPA ภาคปฏิบัติตอนที่ 1 การออกแบบ กระบวนการเพื่อบริหารข้อมูลส่วนบุคคล	ผ่านระบบ Zoom Meeting
27 มกราคม 2565	โครงการส่งเสริมทักษะความรู้ทางการเงินสำหรับคน วัยทำงาน (Fin ดี Happy Life)	ผ่านระบบ Zoom Meeting
9 มีนาคม 2565	Social Media & Digital Content ฟังอย่างไรให้ สร้างสื่ออย่างสร้างสรรค์ เพื่อภาพลักษณ์ที่ดีของ องค์กรในยุคดิจิทัล	สำนักบริการเทคโนโลยี สารสนเทศ มหาวิทยาลัยเชียงใหม่
17 มีนาคม 2565	Digital Leaders สำหรับบริหารมหาวิทยาลัย เชียงใหม่	ผ่านระบบ Zoom Meeting
31 มีนาคม 2565	การใช้งานระบบสารสนเทศด้านกฎหมาย (CMU Law)	ผ่านระบบ Zoom Meeting
19 เมษายน 2565	การจัดทำสถาปัตยกรรมองค์กร	ผ่านระบบ Zoom Meeting
27 เมษายน 2565	การใช้งาน Office365 และสิทธิประโยชน์สำหรับ อาจารย์และเจ้าหน้าที่	ผ่านระบบ Microsoft Teams
29-30 เมษายน 2565	การจัดซื้อจัดจ้างพัสดุและการบริหารสัญญาใน วิกฤตการณ์การแพร่ระบาดของโรคติดเชื้อไวรัส โควโรนา 2019 (COVID-19) รุ่นที่ 3	ผ่านระบบ Zoom Meeting

วัน เดือน ปี	หัวข้อ	สถานที่
3 พฤษภาคม 2565	การจัดทำสถาปัตยกรรมองค์กร ครั้งที่ 2/2565	ผ่านระบบ Zoom Meeting
5 พฤษภาคม 2565	โครงการส่งเสริมและพัฒนาบุคลากร อววน. ใหู้้เท่าทันการเปลี่ยนแปลงและตอบสนองต่อศตวรรษที่ 21 ครั้งที่ 1 เรื่อง ความปลอดภัยบนโลกไซเบอร์ : ระดับไหนที่ต้องไปให้ถึง	ผ่านระบบ Zoom Meeting
11 พฤษภาคม 2565	การจัดทำสมรรถนะตามตำแหน่งงานฯ และการจัดทำแบบฟอร์มการประเมินและการจัดทำแผนพัฒนารายบุคคล (IDP) เพื่อเข้าสู่ตำแหน่งเฉพาะระดับต้น-กลาง-สูง	ผ่านระบบ Zoom Meeting
23 พฤษภาคม 2565	ฟื้นฟูพลังใจสำหรับภาวะหมดไฟในวัยทำงาน	อุทยานวิทยาศาสตร์และเทคโนโลยี มหาวิทยาลัยเชียงใหม่
24 พฤษภาคม 2565	10 ข้อสำคัญในการเตรียมความพร้อม PDPA	ผ่านระบบ Zoom Meeting
26-27 พฤษภาคม 2565	อบรมแกนนำสุขภาพ Comprehensive Sex Education Training ครั้งที่ 2	ผ่านเว็บไซต์ www.sexualhealthcmu.com

การส่งเสริมกิจกรรมเพื่อสุขภาพและความปลอดภัย

สำนักทะเบียนและประมวลผลให้ความสำคัญในด้านสุขภาพและความปลอดภัยของบุคลากร โดยสนับสนุนกิจกรรมในด้านการส่งเสริมสุขภาพ ได้แก่

- ⇒ จัดโครงการตรวจสุขภาพบุคลากรประจำปี 2564 เมื่อวันที่ 11 สิงหาคม 2564 โดยแพทย์และเจ้าหน้าที่ศูนย์บริการเทคนิคการแพทย์คลินิก คณะเทคนิคการแพทย์ มหาวิทยาลัยเชียงใหม่
- ⇒ ส่งเสริมและสนับสนุนให้บุคลากรออกกำลังกายเป็นประจำทุกวันพุธ ตั้งแต่เวลา 15.30-16.30 น.



สำนักทะเบียนและประมวลผลได้จัดโครงการการจัดการความรู้ในองค์กรเพื่อให้บุคลากรทุกฝ่ายทุกระดับทราบแนวทางในการแลกเปลี่ยนเรียนรู้ ประสบการณ์การทำงาน รับทราบปัญหาและแนวทางการแก้ไข ปัญหาในการปฏิบัติงาน ในรอบปีการศึกษา 2564 ได้ส่งเสริมและสนับสนุนให้บุคลากรเข้าร่วมกิจกรรมทั้งภายในและภายนอกสำนักฯ จำนวน 2 ครั้ง ดังนี้

วัน เดือน ปี	กิจกรรม	สถานที่
18 สิงหาคม 2564	CMU-KM Day ประจำปี 2564 พัฒนางานประจำสู่มหาวิทยาลัยแห่งความสุข	ผ่านระบบ Zoom Meeting
16 กันยายน 2564	KM Show & Share และการถ่ายทอดความรู้จากรุ่นสู่รุ่น	อาคารเรียนรวม 5 สำนักทะเบียนและประมวลผล





การประกันคุณภาพการศึกษา

สำนักทะเบียนและประมวลผล ส่งเสริมและสนับสนุนให้ผู้บริหารและบุคลากร เข้าร่วมการประชุม อบรม สัมมนา ที่เกี่ยวข้องกับการประกันคุณภาพอย่างต่อเนื่อง เพื่อพัฒนาทักษะด้านการประกันคุณภาพการศึกษา รวมทั้งเป็นแนวทางในการตรวจสอบและประเมินระบบการประกันคุณภาพองค์กรตามแนวทาง CMU-EdPEX จำนวน 9 ครั้ง ดังนี้

วัน เดือน ปี	กิจกรรม	สถานที่
9 กรกฎาคม 2564	อบรม เรื่อง Report Writing รุ่นที่ 2	ผ่านระบบ Zoom Meeting
21 กันยายน 2564	ประชุมคณะกรรมการตรวจประเมินคุณภาพองค์กร	ผ่านระบบ Zoom Meeting
18 พฤศจิกายน 2564	MED CMU Quality Fair ครั้งที่ 2 ประจำปี 2564	ผ่านระบบ Zoom Meeting
22 พฤศจิกายน 2564	รับการตรวจประเมินคุณภาพองค์กร (CMU-EdPEX) ประจำปีการศึกษา 2563	ผ่านระบบ Zoom meeting
14 กุมภาพันธ์ 2565	ประชุมชี้แจงแผนการดำเนินงาน CMU-EdPEX ประจำปี 2565	ผ่านระบบ Zoom Meeting
8 เมษายน 2565	อบรม เรื่อง Systems for Sustainable Performance Excellence “ระบบการแสดงความรับผิดชอบต่อสังคมและการสนับสนุนชุมชน”	ผ่านระบบ Zoom Meeting
1-2 พฤษภาคม 2565	อบรมเรื่อง Report Writing (ความรู้และความเข้าใจเกี่ยวกับแนวทางการจัดทำ Application Report) รุ่นที่ 2	ผ่านระบบ Zoom Meeting
3 พฤษภาคม 2565	อบรม เรื่อง Systems for Sustainable Performance Excellence “ระบบการวางแผนการตลาดและระบบการทำตลาดและสร้างความผูกพันของลูกค้า”	ผ่านระบบ Zoom Meeting
11 พฤษภาคม 2565	EdPEX Sharing: เส้นทางสู่ความเป็นเลิศ	ผ่านระบบ Zoom Meeting

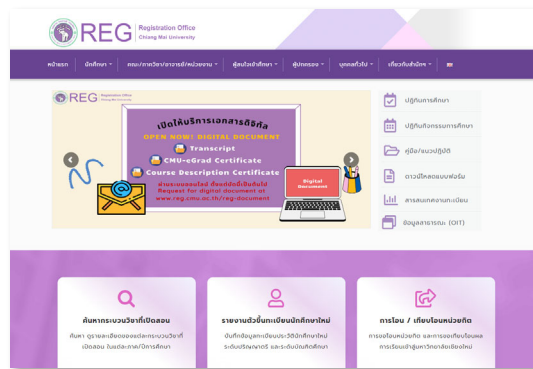


สำนักทะเบียนและประมวลผล ได้ดำเนินการด้านการประชาสัมพันธ์เชิงรุก เพื่อเพิ่มช่องทางการติดต่อให้กับผู้รับบริการ ก่อให้เกิดภาพลักษณ์ที่ดีต่อองค์กร ในปีการศึกษา 2564 ได้ดำเนินการ ดังนี้

1. การประชาสัมพันธ์ภายใน ได้ดำเนินการเพื่อการติดต่อสื่อสารไปยังบุคลากร ในการเผยแพร่ข้อมูลข่าวสารภายในสำนักทะเบียนและประมวลผล ดังนี้

1.1 สื่ออิเล็กทรอนิกส์

- ⇒ เผยแพร่ข้อมูลข่าวสารผ่านเว็บไซต์สำนักทะเบียนและประมวลผล ที่ <http://www.reg.cmu.ac.th/>
- ⇒ เผยแพร่ข้อมูลข่าวสาร และแลกเปลี่ยนความคิดเห็นผ่าน Line กลุ่ม ของสำนักฯ
- ⇒ เผยแพร่ข่าวสาร กิจกรรม ประชาสัมพันธ์จากหน่วยงานภายในและภายนอกมหาวิทยาลัย โดยการแจ้งเวียนผ่านระบบ CMU e-Document



2. การประชาสัมพันธ์ภายนอก สำนักทะเบียนและประมวลผล ได้ดำเนินการประชาสัมพันธ์ระบบงานทะเบียนการศึกษา ทั้งการให้บริการ และกิจกรรมการดำเนินงานขององค์กร ในสื่อประเภทต่างๆ ดังนี้

2.1 สื่อสิ่งพิมพ์

- ⇒ ผลิตและเผยแพร่ข่าวสารส่งไปยังศูนย์สื่อสารองค์กรและนักศึกษาเก่าสัมพันธ์ สำนักงานมหาวิทยาลัย มหาวิทยาลัยเชียงใหม่ ได้แก่ ข่าวกิจกรรมการดำเนินงาน การรับสมัครเข้าศึกษาต่อระดับปริญญาตรี เป็นต้น

2.2 สื่ออิเล็กทรอนิกส์

- ⇒ จัดทำคู่มือการลงทะเบียนเรียน (มชท.30) คู่มือการลงทะเบียนกระบวนวิชา และคู่มือขอรับบริการออนไลน์
- ⇒ เผยแพร่ข่าวสาร กิจกรรมการดำเนินงานผ่านเว็บไซต์มหาวิทยาลัยเชียงใหม่
- ⇒ เผยแพร่ข่าวสาร กิจกรรมผ่านเครือข่ายสังคมออนไลน์ ได้แก่ Facebook และ Twitter ของสำนักฯ เพื่อเผยแพร่ข้อมูลกิจกรรมให้นักเรียน นักศึกษา และบุคคลทั่วไป เป็นการเพิ่มช่องทางติดต่อแก่ผู้รับบริการ ซึ่งช่วยให้เกิดความสะดวกรวดเร็วมากยิ่งขึ้น



เคาน์เตอร์บริการทะเบียนนักศึกษา

(Registration Counter Service: RCS)

เคาน์เตอร์บริการทะเบียนนักศึกษา (Registration Counter Service: RCS) มีวัตถุประสงค์เพื่อพัฒนาคุณภาพของการบริการในสำนักทะเบียนและประมวลผลให้ได้มาตรฐานยิ่งขึ้นโดยลดขั้นตอนการให้บริการที่มีมากขึ้นตอน และสลับซับซ้อน ให้ผู้รับบริการสามารถใช้บริการให้เสร็จสิ้นในจุดเดียวได้แบบ one stop service โดยปรับปรุง จัดสถานที่ให้ทันสมัย และสร้างบรรยากาศที่จะเสริมสร้างความพึงพอใจให้แก่ผู้รับบริการ

ทั้งนี้ สำนักทะเบียนและประมวลผล ได้มีการสอบถามความพึงพอใจของผู้รับบริการ เพื่อหาแนวทางในการพัฒนา ปรับปรุงแก้ไขการให้บริการให้มีประสิทธิภาพมากยิ่งขึ้น โดยมีผลการประเมินการให้บริการผ่านตู้บริการอัตโนมัติ และตู้ Touch Screen สรุปได้ดังนี้

ผลการประเมินการให้บริการผ่านตู้ Touch Screen				
เดือน	ร้อยละของผู้รับบริการที่มีความพึงพอใจระดับมากขึ้นไป	ร้อยละความพึงพอใจ		ร้อยละของผู้รับบริการที่ไม่พึงพอใจ
		เกินความคาดหวัง	เท่ากับความต้องการ	
มิถุนายน 2564	91.69	53.78	46.22	0.69
กรกฎาคม 2564	88.98	61.11	38.89	2.66
สิงหาคม 2564	ปิดให้บริการ เนื่องจากสถานการณ์โควิด-19			
กันยายน 2564	88.42	47.36	52.64	1.34
ตุลาคม 2564	57.11	48.77	51.23	1.49
พฤศจิกายน 2564	82.82	55.33	44.67	1.56
ธันวาคม 2564	88.19	55.28	44.72	0.16
มกราคม 2565	89.04	53.72	46.28	1.24
กุมภาพันธ์ 2565	91.16	58.06	41.94	0.45
มีนาคม 2565	89.89	54.63	45.37	0.34
เมษายน 2565	90.00	58.03	41.97	0.29
พฤษภาคม 2565	92.55	53.42	46.58	0.20

อนึ่ง สำนักทะเบียนและประมวลผล ได้จัดกิจกรรม “สิ่งดีๆ ที่เรามีให้กัน” เพื่อส่งความสุข ต้อนรับปีใหม่ 2565 โดยมีวัตถุประสงค์เพื่อสร้างความสัมพันธ์ และมอบของขวัญที่ระลึก ให้แก่นักศึกษา ผู้สำเร็จการศึกษา ศิษย์เก่า ตลอดจนผู้ปกครอง โดยการสอบถามความต้องการ ความคาดหวัง และข้อเสนอแนะในการปรับปรุงการดำเนินงานของสำนัก เพื่อรวบรวมเป็นข้อมูลนำเข้า และใช้ประโยชน์ในการพัฒนางานของสำนักให้ตอบสนองความต้องการของผู้รับบริการให้ดี มีประสิทธิภาพ และมีประสิทธิผลมากยิ่งขึ้นต่อไป



ภาคผนวก



จำนวนนักศึกษาใหม่ระดับปริญญาตรี

ปีการศึกษา 2564

คณะ / สาขาวิชา	รอบที่ 1	รอบที่ 2	รอบที่ 3	รอบที่ 4	รอบที่ 5	รวม	จำนวนรับ ตามแผนฯ	มา รายงานตัว คิดเป็นร้อยละ ของแผนฯ
คณะมนุษยศาสตร์	140	259	280	29	2	710	675	105.19
- ภาษาอังกฤษ	9	54	47	-	-	110	110	
- ภาษาฝรั่งเศส	6	25	12	-	-	43	35	
- ประวัติศาสตร์	18	21	8	1	1	49	40	
- บ้านและชุมชน	7	16	26	-	-	49	50	
- สารสนเทศศึกษา	13	18	32	10	-	73	50	
- ปรัชญา	9	17	29	3	-	58	50	
- ภาษาไทยจิตวิทยา	19	11	10	-	-	40	40	
- ภาษาญี่ปุ่น	12	15	9	-	-	36	30	
- ภาษาจีน	12	13	18	5	-	48	50	
- การท่องเที่ยว	-	23	30	-	-	53	50	
- ภาษาและวัฒนธรรมพม่า	6	4	8	7	1	26	30	
- การท่องเที่ยว ภาคพิเศษ	-	20	28	-	-	48	50	
- ภาษาไทยในฐานะภาษาต่างประเทศ (นานาชาติ IPAS)	13	3	-	-	-	16	30	
- จิตวิทยา (แขนงจิตวิทยาอุตสาหกรรม และองค์การ)	8	6	15	2	-	31	30	
- จิตวิทยา (แขนงจิตวิทยาคลินิก)	8	13	8	1	-	30	30	
คณะศึกษาศาสตร์	125	176	73	21	4	399	420	95
- ประถมศึกษา	31	24	-	-	1	56	60	
- ภาษาไทย	14	12	5	4	1	36	35	
- ภาษาอังกฤษ	8	23	2	2	1	36	35	
- สังคมศึกษา	17	17	3	2	-	39	35	
- ชีววิทยา	-	10	11	2	-	23	25	
- ฟิสิกส์	5	8	7	2	-	22	25	
- เคมี	-	18	5	2	-	25	25	
- ศิลปศึกษา	9	5	11	2	-	27	30	
- คณิตศาสตร์	-	25	5	2	1	33	35	

คณะ / สาขาวิชา	รอบที่ 1	รอบที่ 2	รอบที่ 3	รอบที่ 4	รอบที่ 5	รวม	จำนวนรับ ตามแผนฯ	มา รายงานตัว คิดเป็นร้อยละ ของแผนฯ
- พลศึกษา	16	8	6	-	-	30	35	
- อุตสาหกรรมศึกษา	8	2	11	1	-	22	30	
- การศึกษาปฐมวัย - การศึกษาพิเศษ (แขนงการศึกษาปฐมวัย)	5	15	4	-	-	24	25	
- การศึกษาปฐมวัย - การศึกษาพิเศษ (แขนงการศึกษาพิเศษ)	12	9	3	2	-	26	25	
คณะวิจิตรศิลป์	182	92	60	54	-	388	345	112.46
- ศิลปะภาพพิมพ์	10	8	9	17	-	44	40	
- จิตรกรรม	19	9	2	2	-	32	30	
- ประติมากรรม	11	7	8	17	-	43	40	
- ศิลปะไทย	13	11	9	12	-	45	40	
- การออกแบบ	25	10	14	2	-	51	40	
- สื่อศิลปะและการออกแบบสื่อ	40	18	1	1	-	60	40	
- สหศาสตร์ศิลป์	22	10	10	1	-	43	40	
- การถ่ายภาพสร้างสรรค์	28	4	5	1	-	38	40	
- ศิลปะการแสดง	14	15	2	1	-	32	35	
คณะสังคมศาสตร์	45	67	133	25	-	270	260	103.85
- ภูมิศาสตร์	20	23	21	5	-	69	80	
- สังคมวิทยาและมานุษยวิทยา	10	12	79	10	-	111	80	
- อาเซียนศึกษา	15	18	28	10	-	71	60	
- สังคมศาสตร์ (นานาชาติ TCAS)	-	4	2	-	-	6	} 40	
- สังคมศาสตร์ (นานาชาติ IPAS)	-	10	3	-	-	13		
คณะวิทยาศาสตร์	47	214	254	217	-	732	846	86.52
- วิทยาศาสตร์	-	-	-	-	-	-	121	
- เคมี, เคมีอุตสาหกรรม, ชีวเคมี, ชีวเคมี นวัตกรรม	9	54	75	50	-	188	180	
- ชีววิทยา, จุลชีววิทยา, สัตววิทยา	7	32	95	14	-	148	125	
- ฟิสิกส์, วัสดุศาสตร์	8	11	6	33	-	58	100	
- ธรณีวิทยา	3	14	16	9	-	42	40	
- อัญมณีวิทยา	1	5	4	9	-	19	30	
- คณิตศาสตร์, สถิติ	5	30	14	68	-	117	105	
- วิทยาการคอมพิวเตอร์	3	38	27	15	-	83	80	
- วิทยาการข้อมูล	2	19	14	8	-	43	40	

คณะ / สาขาวิชา	รอบที่ 1	รอบที่ 2	รอบที่ 3	รอบที่ 4	รอบที่ 5	รวม	จำนวนรับ ตามแผนฯ	มา รายงานตัว คิดเป็นร้อยละ ของแผนฯ
- วิทยาศาสตร์สิ่งแวดล้อม (นานาชาติ TCAS)	3	7	3	11	-	24	} 25	
- วิทยาศาสตร์สิ่งแวดล้อม (นานาชาติ IPAS)	6	4	-	-	-	10		
คณะวิศวกรรมศาสตร์	200	277	149	199	69	894	1,030	86.80
- วิศวกรรมโยธา	28	54	24	12	-	118	120	
- วิศวกรรมไฟฟ้า	18	37	28	10	-	93	80	
- วิศวกรรมสิ่งแวดล้อม	15	12	4	16	-	47	70	
- วิศวกรรมอุตสาหการ	39	35	13	48	-	135	150	
- วิศวกรรมเครื่องกล	49	68	40	17	-	174	200	
- วิศวกรรมเหมืองแร่	13	2	2	14	-	31	40	
- วิศวกรรมคอมพิวเตอร์	9	28	12	8	-	57	70	
- วิศวกรรมระบบสารสนเทศและเครือข่าย (นานาชาติ TCAS)	7	6	3	-	1	17	} 30	
- วิศวกรรมระบบสารสนเทศและเครือข่าย (นานาชาติ IPAS)	-	1	-	-	-	1		
- วิศวกรรมเครื่องกล (นานาชาติ TCAS)	5	4	-	-	1	10	} 40	
- วิศวกรรมเครื่องกล (นานาชาติ IPAS)	-	2	-	-	-	2		
- วิศวกรรมเครื่องกล ภาคพิเศษ	6	3	3	17	16	45	40	
- วิศวกรรมอุตสาหการ ภาคพิเศษ	2	1	8	39	21	71	70	
- วิศวกรรมคอมพิวเตอร์ ภาคพิเศษ	5	2	5	4	16	32	30	
- วิศวกรรมไฟฟ้า ภาคพิเศษ	4	12	6	12	14	48	40	
- วิศวกรรมหุ่นยนต์และปัญญาประดิษฐ์	-	10	1	2	-	13	50	
คณะแพทยศาสตร์	46	150	54	-	-	250	250	100
- แพทยศาสตร์	46	150	54	-	-	250	250	
คณะเกษตรศาสตร์	57	35	18	224	-	334	410	81.46
- เศรษฐศาสตร์เกษตร	8	6	4	58	-	76	100	
- พืชไร่, พืชสวน, สัตวบาล, กัญชาวิทยา, โรคพืช, ปฐพีศาสตร์, ส่งเสริมและเผยแพร่การเกษตร, สัตวศาสตร์และสัตว์น้ำ, ทรัพยากรป่าไม้และวนเกษตร	49	29	14	166	-	258	310	
คณะทันตแพทยศาสตร์	16	28	18	-	-	62	60	103.33
- ทันตแพทยศาสตร์	16	28	18	-	-	62	60	

คณะ / สาขาวิชา	รอบที่ 1	รอบที่ 2	รอบที่ 3	รอบที่ 4	รอบที่ 5	รวม	จำนวนรับ ตามแผนฯ	มา รายงานตัว คิดเป็นร้อยละ ของแผนฯ
คณะเภสัชศาสตร์	21	46	78	15	-	160	160	100
- เภสัชศาสตร์	21	46	78	15	-	160	160	
คณะเทคนิคการแพทย์	34	98	104	120	-	356	310	114.84
- เทคนิคการแพทย์	15	44	45	10	-	114	100	
- กิจกรรมบำบัด	12	26	28	10	-	76	70	
- รังสีเทคนิค	-	6	3	83	-	92	70	
- กายภาพบำบัด	7	22	28	17	-	74	70	
คณะพยาบาลศาสตร์	-	115	106	15	-	236	200	118.00
- พยาบาลศาสตร์	-	83	96	10	-	189	170	
- พยาบาลศาสตร์ (นานาชาติ TCAS)	-	20	10	5	-	35	} 30	
- พยาบาลศาสตร์ (นานาชาติ IPAS)	-	12	-	-	-	12		
คณะอุตสาหกรรมเกษตร	61	65	72	162	33	393	420	93.57
- วิทยาศาสตร์และเทคโนโลยีการอาหาร	29	40	39	5	-	113	120	
- เทคโนโลยีชีวภาพทางอุตสาหกรรม เกษตร	11	10	13	32	7	73	70	
- วิศวกรรมกระบวนการอาหาร	6	9	13	38	6	72	70	
- เทคโนโลยีการพัฒนาลิขสิทธิ์	10	4	6	36	7	63	60	
- เทคโนโลยีการบรรจุ	5	2	-	35	13	55	60	
- เทคโนโลยีผลิตภัณฑ์ทางทะเล	-	-	1	16	-	17	40	
คณะสัตวแพทยศาสตร์	7	28	28	10	5	78	75	104.00
- สัตวแพทยศาสตร์	7	28	28	10	5	78	75	
คณะบริหารธุรกิจ	50	225	218	149	-	642	490	131.02
- บัญชีและบริหารธุรกิจ	44	131	116	62	-	353	280	
- การจัดการธุรกิจบริการ (สามภาษา)	6	28	18	15	-	67	40	
- บัญชีและบริหารธุรกิจ ภาคพิเศษ	-	66	84	72	-	222	170	
คณะเศรษฐศาสตร์	24	200	357	92	11	684	540	126.67
- เศรษฐศาสตร์	3	155	315	51	-	524	380	
- เศรษฐศาสตร์ โครงการควบสองปริญญา	-	5	12	8	-	25	40	
- เศรษฐศาสตร์ (นานาชาติ TCAS)	7	32	28	33	-	100	} 120	
- เศรษฐศาสตร์ (นานาชาติ IPAS)	14	8	2	-	11	35		

คณะ / สาขาวิชา	รอบที่ 1	รอบที่ 2	รอบที่ 3	รอบที่ 4	รอบที่ 5	รวม	จำนวนรับ ตามแผนฯ	มา รายงานตัว คิดเป็นร้อยละ ของแผนฯ
คณะสถาปัตยกรรมศาสตร์	37	16	7	98	-	158	145	108.97
- สถาปัตยกรรมศาสตร์ หลักสูตร 5 ปี	14	11	6	51	-	82	80	
- สถาปัตยกรรมศาสตร์ หลักสูตร 4 ปี	9	-	1	19	-	29	25	
- การออกแบบเชิงบูรณาการ สถาปัตยกรรมแนวใหม่ (นานาชาติ TCAS)	4	1	-	-	-	5	} 20	
- การออกแบบเชิงบูรณาการ สถาปัตยกรรมแนวใหม่ (นานาชาติ IPAS)	7	4	-	-	-	11		
- ภูมิสถาปัตยกรรมศาสตร์	3	-	-	28	-	31	20	
คณะการสื่อสารมวลชน	70	148	84	41	-	343	320	107.19
- การสื่อสารมวลชน	56	118	61	28	-	263	240	
- การสื่อสารมวลชน โครงการควบสอง ปริญญา	-	9	11	7	-	27	30	
- ภาพยนตร์ดิจิทัล (สองภาษา)	14	21	12	6	-	53	50	
คณะรัฐศาสตร์และรัฐประศาสนศาสตร์	51	65	104	24	-	244	220	110.91
- การเมืองและการปกครอง	18	14	28	2	-	62	60	
- รัฐประศาสนศาสตร์	32	27	15	18	-	92	80	
- การระหว่างประเทศ	1	24	61	4	-	90	80	
คณะนิติศาสตร์	16	122	75	12	-	225	240	93.75
- นิติศาสตร์	16	83	46	4	-	149	160	
- นิติศาสตร์ ภาคพิเศษ	-	39	29	8	-	76	80	
วิทยาลัยศิลปะ สื่อ และเทคโนโลยี	189	101	62	29	5	386	285	135.44
- แอนิเมชัน และวิชวลเอฟเฟกต์	57	36	2	2	-	97	50	
- การจัดการสมัยใหม่และเทคโนโลยี สารสนเทศ	60	37	44	5	5	151	100	
- ดิจิทัลเกม	19	20	11	12	-	62	50	
- บูรณาการอุตสาหกรรมดิจิทัล	21	-	-	-	-	21	25	
- วิศวกรรมซอฟต์แวร์ (นานาชาติ TCAS)	27	7	5	10	-	49	} 60	
- วิศวกรรมซอฟต์แวร์ (นานาชาติ IPAS)	5	1	-	-	-	6		
วิทยาลัยนานาชาตินวัตกรรมดิจิทัล	46	33	14	3	-	96	100	96.00
- นวัตกรรมดิจิทัล (นานาชาติ TCAS)	26	16	13	3	-	58	} 100	
- นวัตกรรมดิจิทัล (นานาชาติ IPAS)	20	17	1	-	-	38		
รวม	1,464	2,560	2,348	1,539	129	8,040	7,801	103.06



จำนวนนักศึกษาใหม่ระดับบัณฑิตศึกษา

ปีการศึกษา 2564

คณะ	ภาคการศึกษาที่ 1	ภาคการศึกษาที่ 2	รวม
คณะมนุษยศาสตร์	61	3	64
คณะศึกษาศาสตร์	82	-	82
คณะวิจิตรศิลป์	20	2	22
คณะสังคมศาสตร์	62	10	72
คณะวิทยาศาสตร์	113	27	140
คณะวิศวกรรมศาสตร์	197	17	214
คณะแพทยศาสตร์	275	25	300
คณะเกษตรศาสตร์	48	9	57
คณะทันตแพทยศาสตร์	116	1	117
คณะเภสัชศาสตร์	41	3	44
คณะเทคนิคการแพทย์	22	4	26
คณะพยาบาลศาสตร์	185	8	193
คณะอุตสาหกรรมเกษตร	17	2	19
คณะสัตวแพทยศาสตร์	15	2	17
คณะบริหารธุรกิจ	166	1	167
คณะเศรษฐศาสตร์	70	16	86
คณะสถาปัตยกรรมศาสตร์	19	-	19
คณะการสื่อสารมวลชน	4	5	9
คณะรัฐศาสตร์และรัฐประศาสนศาสตร์	42	-	42
คณะนิติศาสตร์	22	-	22
วิทยาลัยศิลปะ สื่อ และเทคโนโลยี	39	-	39
คณะสาธารณสุขศาสตร์	26	-	26
วิทยาลัยการศึกษาและการจัดการทางทะเล	4	-	4
วิทยาลัยนานาชาตินวัตกรรมดิจิทัล	37	13	50
สถาบันนโยบายสาธารณะ	18	-	18
สถาบันวิศวกรรมชีวการแพทย์	8	-	8
บัณฑิตวิทยาลัย	34	6	40
รวม	1,743	154	1,897



จำนวนนักศึกษาที่มีสถานภาพ

ปีการศึกษา 2564

คณะ	ภาคการศึกษาที่ 1		ภาคการศึกษาที่ 2		ภาคฤดูร้อน	
	ป. ตรี	บัณฑิตฯ	ป. ตรี	บัณฑิตฯ	ป. ตรี	บัณฑิตฯ
คณะมนุษยศาสตร์	2,858	245	2,782	218	2,168	213
คณะศึกษาศาสตร์	1,642	318	1,624	285	1,309	278
คณะจิตรศิลป์	1,400	73	1,339	64	1,122	62
คณะสังคมศาสตร์	904	210	885	198	755	194
คณะวิทยาศาสตร์	2,416	532	2,323	496	1,800	466
คณะวิศวกรรมศาสตร์	3,576	694	3,398	632	2,835	590
คณะแพทยศาสตร์	1,450	527	1,459	528	1,233	515
คณะเกษตรศาสตร์	1,338	321	1,284	286	1,075	272
คณะทันตแพทยศาสตร์	400	287	402	242	323	230
คณะเภสัชศาสตร์	839	140	837	125	691	117
คณะเทคนิคการแพทย์	1,195	122	1,188	110	888	103
คณะพยาบาลศาสตร์	783	624	778	578	602	563
คณะอุตสาหกรรมเกษตร	1,465	90	1,416	78	1,138	76
คณะสัตวแพทยศาสตร์	381	89	380	81	322	74
คณะบริหารธุรกิจ	2,127	609	2,073	541	1,600	529
คณะเศรษฐศาสตร์	1,709	231	1,585	202	1,434	197
คณะสถาปัตยกรรมศาสตร์	601	58	590	52	497	48
คณะการสื่อสารมวลชน	1,248	45	1,216	45	988	45
คณะรัฐศาสตร์และรัฐประศาสนศาสตร์	873	162	867	153	650	151
คณะนิติศาสตร์	1,038	44	993	38	859	38
วิทยาลัยศิลปะ สื่อ และเทคโนโลยี	1,376	124	1,343	114	1,141	111
คณะสาธารณสุขศาสตร์	-	116	-	107	-	106
วิทยาลัยการศึกษาและการจัดการทางทะเล	-	8	-	7	-	7
วิทยาลัยนานาชาตินวัตกรรมดิจิทัล	178	116	163	123	159	121
สถาบันนโยบายสาธารณะ	-	30	-	31	-	31
สถาบันวิศวกรรมชีวการแพทย์	-	21	-	21	-	21
บัณฑิตวิทยาลัย	-	111	-	104	-	103
รวม	29,797	5,947	28,925	5,459	23,589	5,261
รวมทั้งสิ้น	35,744		34,384		28,850	



จำนวนนักศึกษาลงทะเบียนกระบวนวิชา

ปีการศึกษา 2564

คณะ	ภาคการศึกษาที่ 1		ภาคการศึกษาที่ 2		ภาคฤดูร้อน	
	ป. ตรี	บัณฑิตฯ	ป. ตรี	บัณฑิตฯ	ป. ตรี	บัณฑิตฯ
คณะมนุษยศาสตร์	2,804	99	2,711	89	179	10
คณะศึกษาศาสตร์	1,634	174	1,608	158	281	18
คณะวิจิตรศิลป์	1,336	44	1,271	45	195	-
คณะสังคมศาสตร์	898	114	870	86	140	-
คณะวิทยาศาสตร์	2,344	319	2,244	292	301	16
คณะวิศวกรรมศาสตร์	3,523	372	3,367	322	1,303	19
คณะแพทยศาสตร์	1,448	425	1,445	434	1,222	288
คณะเกษตรศาสตร์	1,309	144	1,265	132	306	1
คณะทันตแพทยศาสตร์	398	189	391	164	206	24
คณะเภสัชศาสตร์	827	70	816	67	443	8
คณะเทคนิคการแพทย์	1,170	62	1,141	57	215	-
คณะพยาบาลศาสตร์	777	407	766	274	236	64
คณะอุตสาหกรรมเกษตร	1,440	47	1,392	39	250	-
คณะสัตวแพทยศาสตร์	381	45	366	40	179	12
คณะบริหารธุรกิจ	2,115	310	2,063	277	115	24
คณะเศรษฐศาสตร์	1,687	147	1,541	138	455	12
คณะสถาปัตยกรรมศาสตร์	585	27	564	25	45	5
คณะการสื่อสารมวลชน	1,235	10	1,206	17	124	-
คณะรัฐศาสตร์และรัฐประศาสนศาสตร์	857	113	857	106	96	-
คณะนิติศาสตร์	1,027	23	980	18	414	-
วิทยาลัยศิลปะ สื่อ และเทคโนโลยี	1,341	86	1,310	68	169	-
คณะสาธารณสุขศาสตร์	-	56	-	36	-	21
วิทยาลัยการศึกษาและการจัดการทางทะเล	-	8	-	6	-	-
วิทยาลัยนานาชาตินวัตกรรมดิจิทัล	176	99	162	110	-	2
สถาบันนโยบายสาธารณะ	-	18	-	18	-	20
สถาบันวิศวกรรมชีวการแพทย์	-	12	-	11	-	-
บัณฑิตวิทยาลัย	-	93	-	77	-	7
รวม	29,312	3,513	28,336	3,106	6,874	551
รวมทั้งสิ้น	32,825		31,442		7,425	



จำนวนนักศึกษาลงทะเบียนเพื่อใช้บริการของมหาวิทยาลัย

ปีการศึกษา 2564

คณะ	ภาคการศึกษาที่ 1		ภาคการศึกษาที่ 2		ภาคฤดูร้อน	
	ป. ตรี	บัณฑิตฯ	ป. ตรี	บัณฑิตฯ	ป. ตรี	บัณฑิตฯ
คณะมนุษยศาสตร์	-	130	1	116	9	33
คณะศึกษาศาสตร์	-	145	-	128	-	37
คณะจิตรศิลป์	1	26	1	18	2	5
คณะสังคมศาสตร์	-	96	-	112	1	52
คณะวิทยาศาสตร์	11	209	6	201	20	40
คณะวิศวกรรมศาสตร์	2	326	-	305	3	149
คณะแพทยศาสตร์	-	102	2	94	-	38
คณะเกษตรศาสตร์	2	168	1	135	6	31
คณะทันตแพทยศาสตร์	-	97	2	78	-	58
คณะเภสัชศาสตร์	-	72	-	58	-	26
คณะเทคนิคการแพทย์	-	60	-	52	-	20
คณะพยาบาลศาสตร์	-	221	-	305	-	256
คณะอุตสาหกรรมเกษตร	2	41	2	39	7	18
คณะสัตวแพทยศาสตร์	-	44	-	41	-	12
คณะบริหารธุรกิจ	1	304	1	257	-	122
คณะเศรษฐศาสตร์	1	85	-	64	1	21
คณะสถาปัตยกรรมศาสตร์	1	31	-	27	1	5
คณะการสื่อสารมวลชน	-	34	-	30	-	-
คณะรัฐศาสตร์และรัฐประศาสนศาสตร์	-	51	-	44	-	76
คณะนิติศาสตร์	2	19	2	16	-	2
วิทยาลัยศิลปะ สื่อ และเทคโนโลยี	7	37	2	46	16	28
คณะสาธารณสุขศาสตร์	-	60	-	71	-	19
วิทยาลัยนานาชาตินวัตกรรมดิจิทัล	-	9	-	11	-	11
สถาบันนโยบายสาธารณะ	-	12	-	12	-	-
สถาบันวิศวกรรมชีวการแพทย์	-	9	-	10	-	4
บัณฑิตวิทยาลัย	-	18	-	26	-	23
รวม	30	2,406	20	2,296	66	1,086
รวมทั้งสิ้น	2,436		2,316		1,152	



จำนวนกระบวนวิชาที่มีนักศึกษาลงทะเบียน

ปีการศึกษา 2564

คณะ	ภาคการศึกษาที่ 1		ภาคการศึกษาที่ 2		ภาคฤดูร้อน	
	ป.ตรี	บัณฑิตฯ	ป.ตรี	บัณฑิตฯ	ป.ตรี	บัณฑิตฯ
คณะมนุษยศาสตร์	359	48	347	51	13	4
คณะศึกษาศาสตร์	181	53	200	43	25	5
คณะจิตรศิลป์	167	21	161	17	6	-
คณะสังคมศาสตร์	79	52	74	50	3	3
คณะวิทยาศาสตร์	387	266	399	262	28	25
คณะวิศวกรรมศาสตร์	230	151	241	138	20	8
คณะแพทยศาสตร์	270	502	145	174	10	28
คณะเกษตรศาสตร์	162	103	198	95	25	3
คณะทันตแพทยศาสตร์	114	238	85	207	1	16
คณะเภสัชศาสตร์	96	52	47	46	4	10
คณะเทคนิคการแพทย์	91	46	69	35	6	-
คณะพยาบาลศาสตร์	35	65	32	53	3	19
คณะอุตสาหกรรมเกษตร	108	72	111	68	7	-
คณะสัตวแพทยศาสตร์	69	33	72	37	2	4
คณะบริหารธุรกิจ	88	42	88	36	5	1
คณะเศรษฐศาสตร์	38	28	39	24	17	7
คณะสถาปัตยกรรมศาสตร์	58	23	65	25	5	3
คณะการสื่อสารมวลชน	50	9	54	5	3	-
คณะรัฐศาสตร์และรัฐประศาสนศาสตร์	58	14	59	10	1	-
คณะนิติศาสตร์	43	7	50	7	20	-
วิทยาลัยศิลปะ สื่อ และเทคโนโลยี	109	47	115	33	14	-
คณะสาธารณสุขศาสตร์	-	14	-	10	-	3
วิทยาลัยการศึกษาและการจัดการทางทะเล	-	16	-	13	-	-
วิทยาลัยนานาชาตินวัตกรรมดิจิทัล	19	17	19	20	-	1
สถาบันวิศวกรรมชีวการแพทย์	-	5	1	6	-	-
บัณฑิตวิทยาลัย	-	100	-	87	-	18
รวม	2,811	2,024	2,671	1,552	218	158
รวมทั้งสิ้น	4,835		4,223		376	



จำนวนนักศึกษาที่พ้นสถานภาพการเป็นนักศึกษา

ปีการศึกษา 2564

คณะ	ภาคการศึกษาที่ 1		ภาคการศึกษาที่ 2		ภาคฤดูร้อน	
	ป. ตีรี	บัณฑิตฯ	ป. ตีรี	บัณฑิตฯ	ป. ตีรี	บัณฑิตฯ
คณะมนุษยศาสตร์	56	1	35	7	9	-
คณะศึกษาศาสตร์	11	3	15	6	7	-
คณะวิจิตรศิลป์	46	3	45	3	12	-
คณะสังคมศาสตร์	26	7	9	3	4	-
คณะวิทยาศาสตร์	126	9	69	7	67	-
คณะวิศวกรรมศาสตร์	72	20	103	20	19	-
คณะแพทยศาสตร์	4	6	3	-	2	-
คณะเกษตรศาสตร์	31	5	26	3	16	-
คณะทันตแพทยศาสตร์	6	-	0	-	-	-
คณะเภสัชศาสตร์	14	3	3	3	16	-
คณะเทคนิคการแพทย์	45	-	5	-	38	-
คณะพยาบาลศาสตร์	14	-	4	2	2	-
คณะอุตสาหกรรมเกษตร	74	-	23	1	3	-
คณะสัตวแพทยศาสตร์	7	2	1	1	-	-
คณะบริหารธุรกิจ	46	8	39	16	33	-
คณะเศรษฐศาสตร์	76	2	62	1	35	-
คณะสถาปัตยกรรมศาสตร์	9	2	12	2	-	-
คณะการสื่อสารมวลชน	19	1	13	-	-	-
คณะรัฐศาสตร์และรัฐประศาสนศาสตร์	6	1	3	2	3	-
คณะนิติศาสตร์	20	-	37	4	32	-
วิทยาลัยศิลปะ สื่อ และเทคโนโลยี	18	3	31	4	4	-
วิทยาลัยนานาชาตินวัตกรรมดิจิทัล	10	1	15	1	2	-
สถาบันนโยบายสาธารณะ	-	1	-	-	-	-
บัณฑิตวิทยาลัย	-	2	-	2	-	-
รวม	736	80	553	88	304	-
รวมทั้งสิ้น	816		641		304	



จำนวนผู้มีสิทธิ์เข้ารับพระราชทานปริญญาบัตร ครั้งที่ 56

คณะ	จำนวนผู้มีสิทธิ์เข้ารับพระราชทานปริญญาบัตร			รวม
	ปริญญาตรี	ปริญญาโท	ปริญญาเอก	
คณะมนุษยศาสตร์	596	39	4	639
คณะศึกษาศาสตร์	314	48	20	382
คณะวิจิตรศิลป์	213	30	-	243
คณะสังคมศาสตร์	175	29	7	211
คณะวิทยาศาสตร์	393	69	55	517
คณะวิศวกรรมศาสตร์	775	110	20	905
คณะแพทยศาสตร์	227	22	24	273
คณะเกษตรศาสตร์	295	43	16	354
คณะทันตแพทยศาสตร์	94	31	-	125
คณะเภสัชศาสตร์	123	9	8	140
คณะเทคนิคการแพทย์	261	16	7	284
คณะพยาบาลศาสตร์	171	51	16	238
คณะอุตสาหกรรมเกษตร	218	11	1	230
คณะสัตวแพทยศาสตร์	54	15	6	75
คณะบริหารธุรกิจ	483	123	-	606
คณะเศรษฐศาสตร์	226	47	5	278
คณะสถาปัตยกรรมศาสตร์	93	5	-	98
คณะการสื่อสารมวลชน	222	8	-	230
คณะรัฐศาสตร์และรัฐประศาสนศาสตร์	240	48	-	288
คณะนิติศาสตร์	211	10	-	221
วิทยาลัยศิลปะ สื่อ และเทคโนโลยี	167	15	5	187
คณะสาธารณสุขศาสตร์	-	24	-	24
วิทยาลัยนานาชาตินวัตกรรมดิจิทัล	-	11	-	11
สถาบันนโยบายสาธารณะ	-	3	-	3
สถาบันวิศวกรรมชีวการแพทย์	-	1	1	2
บัณฑิตวิทยาลัย	-	9	5	14
รวม	5,551	827	200	6,578



จำนวนผู้เข้ารับพระราชทานปริญญาบัตร ครั้งที่ 56

คณะ	จำนวนผู้เข้ารับพระราชทานปริญญาบัตร			รวม
	ปริญญาตรี	ปริญญาโท	ปริญญาเอก	
คณะมนุษยศาสตร์	193	5	3	201
คณะศึกษาศาสตร์	180	25	14	219
คณะจิตรศิลป์	78	11	-	89
คณะสังคมศาสตร์	73	3	3	79
คณะวิทยาศาสตร์	172	22	32	226
คณะวิศวกรรมศาสตร์	350	42	12	404
คณะแพทยศาสตร์	130	6	12	148
คณะเกษตรศาสตร์	157	15	9	181
คณะทันตแพทยศาสตร์	64	1	-	65
คณะเภสัชศาสตร์	49	2	4	55
คณะเทคนิคการแพทย์	105	4	5	114
คณะพยาบาลศาสตร์	81	25	10	116
คณะอุตสาหกรรมเกษตร	86	6	1	93
คณะสัตวแพทยศาสตร์	28	8	2	38
คณะบริหารธุรกิจ	209	48	-	257
คณะเศรษฐศาสตร์	59	8	-	67
คณะสถาปัตยกรรมศาสตร์	31	2	-	33
คณะการสื่อสารมวลชน	70	6	-	76
คณะรัฐศาสตร์และรัฐประศาสนศาสตร์	88	22	-	110
คณะนิติศาสตร์	112	8	-	120
วิทยาลัยศิลปะ สื่อ และเทคโนโลยี	63	4	3	70
คณะสาธารณสุขศาสตร์	-	17	-	17
วิทยาลัยนานาชาตินวัตกรรมดิจิทัล	-	3	-	3
สถาบันนโยบายสาธารณะ	-	-	-	-
สถาบันวิศวกรรมชีวการแพทย์	-	-	1	1
บัณฑิตวิทยาลัย	-	6	3	9
รวม	2,378	299	114	2,791



จำนวนผู้ได้รับเกียรตินิยม เหรียญรางวัลเรียนดีตลอดหลักสูตร

พิธีพระราชทานปริญญาบัตร ครั้งที่ 56

คณะ	เกียรตินิยม		เหรียญรางวัลเรียนดี	
	อันดับหนึ่ง	อันดับสอง	ทอง	เงิน
คณะมนุษยศาสตร์	106	103	27	79
คณะศึกษาศาสตร์	141	72	48	93
คณะจิตรศิลป์	17	21	-	17
คณะสังคมศาสตร์	19	24	5	14
คณะวิทยาศาสตร์	56	45	16	40
คณะวิศวกรรมศาสตร์	51	60	12	39
คณะแพทยศาสตร์	42	49	8	34
คณะเกษตรศาสตร์	12	22	1	11
คณะทันตแพทยศาสตร์	13	14	4	9
คณะเภสัชศาสตร์	28	36	6	22
คณะเทคนิคการแพทย์	50	59	11	39
คณะพยาบาลศาสตร์	34	33	5	29
คณะอุตสาหกรรมเกษตร	9	12	-	9
คณะสัตวแพทยศาสตร์	6	8	1	5
คณะบริหารธุรกิจ	60	71	15	45
คณะเศรษฐศาสตร์	22	36	8	14
คณะสถาปัตยกรรมศาสตร์	8	5	3	5
คณะการสื่อสารมวลชน	24	32	3	21
คณะรัฐศาสตร์และรัฐประศาสนศาสตร์	53	64	9	44
คณะนิติศาสตร์	13	25	2	11
วิทยาลัยศิลปะ สื่อ และเทคโนโลยี	16	21	3	13
รวม	780	812	187	593
รวมทั้งสิ้น	1,592		780	



จำนวนผู้สำเร็จการศึกษา

ปีการศึกษา 2564

คณะ	ภาคการศึกษาที่ 1		ภาคการศึกษาที่ 2		ภาคฤดูร้อน	
	ป. ตริ	บัณฑิตฯ	ป. ตริ	บัณฑิตฯ	ป. ตริ	บัณฑิตฯ
คณะมนุษยศาสตร์	43	7	589	12	31	6
คณะศึกษาศาสตร์	3	12	308	14	1	17
คณะวิจิตรศิลป์	20	6	196	2	38	-
คณะสังคมศาสตร์	10	5	123	7	14	3
คณะวิทยาศาสตร์	24	17	456	51	46	30
คณะวิศวกรรมศาสตร์	81	20	517	47	75	38
คณะแพทยศาสตร์	9	10	217	10	2	28
คณะเกษตรศาสตร์	28	7	192	26	31	18
คณะทันตแพทยศาสตร์	2	11	75	10	-	16
คณะเภสัชศาสตร์	-	6	130	10	-	8
คณะเทคนิคการแพทย์	3	8	262	10	18	4
คณะพยาบาลศาสตร์	-	12	170	26	1	18
คณะอุตสาหกรรมเกษตร	25	2	244	3	23	4
คณะสัตวแพทยศาสตร์	-	5	48	6	-	3
คณะบริหารธุรกิจ	15	24	438	24	10	24
คณะเศรษฐศาสตร์	59	16	115	17	10	6
คณะสถาปัตยกรรมศาสตร์	-	3	83	5	11	1
คณะการสื่อสารมวลชน	18	-	222	3	3	1
คณะรัฐศาสตร์และรัฐประศาสนศาสตร์	3	1	212	4	2	25
คณะนิติศาสตร์	12	2	102	-	58	-
วิทยาลัยศิลปะ สื่อ และเทคโนโลยี	8	-	191	2	30	4
คณะสาธารณสุขศาสตร์	-	1	-	2	-	-
วิทยาลัยนานาชาตินวัตกรรมดิจิทัล	-	1	1	2	-	1
บัณฑิตวิทยาลัย	-	3	-	1	-	3
รวม	363	179	4,891	294	404	258
รวมทั้งสิ้น	542		5,185		662	

ข้อมูล ณ วันที่ 25 กรกฎาคม 2565



สถิติการให้บริการเคาน์เตอร์บริการทะเบียนนักศึกษา

ปีการศึกษา 2564

หน่วย : รายการ

รายการ	สถิติการให้บริการเคาน์เตอร์บริการทะเบียนนักศึกษา												รวม
	มิ.ย. 64	ก.ค. 64	ส.ค. 64	ก.ย. 64	ต.ค. 64	พ.ย. 64	ธ.ค. 64	ม.ค. 65	ก.พ. 65	มี.ค. 65	เม.ย. 65	พ.ค. 65	
รายการขอชำระเงิน													
ค่ารักษาสถานภาพ	139	341	230	108	147	403	159	53	74	152	30	69	1,905
ค่าโอนย้ายคณะ	21	3	1	14	58	148	9	5	24	467	13	16	779
ค่าคืนสถานภาพนักศึกษา (หลักสูตร ภาคปกติ)	21	20	-	8	62	153	7	1	4	448	9	17	750
ค่าคืนสถานภาพนักศึกษา (หลักสูตร ภาคพิเศษ)	6	4	-	-	1	12	5	3	21	18	3	-	73
ค่าปรับลงทะเบียนหลังกำหนด	-	-	-	-	28	9	3	-	-	-	-	-	40
ค่าธรรมเนียมการใช้บริการมหาวิทยาลัย	11	-	-	1	1	5	-	-	-	-	10	2	30
ค่าธรรมเนียมการศึกษา	-	-	-	-	-	8	3	1	-	2	-	-	14
ค่าหน่วยกิต (เพิ่ม)	4	-	1	-	-	-	-	1	-	3	1	2	12
ค่าธรรมเนียมการใช้บริการของมหาวิทยาลัย (นักศึกษาปริญญาตรี)	-	2	-	-	-	2	-	-	-	-	-	-	4
ค่าธรรมเนียมการศึกษา 1/2564 (เพิ่มเติม)	-	-	-	-	-	-	3	-	-	-	-	-	3
รวม	202	370	232	131	297	740	189	64	123	1,090	66	106	3,610

รายการ	สถิติการให้บริการเคาน์เตอร์บริการทะเบียนนักศึกษา												รวม
	มิ.ย. 64	ก.ค. 64	ส.ค. 64	ก.ย. 64	ต.ค. 64	พ.ย. 64	ธ.ค. 64	ม.ค. 65	ก.พ. 65	มี.ค. 65	เม.ย. 65	พ.ค. 65	
รายการขอใช้บริการ													
ขอ Transcript ฉบับภาษาอังกฤษ	329	107	-	280	276	344	331	338	416	558	391	282	3,652
ขอหนังสือรับรองสถานภาพการเป็นนักศึกษา (ฉบับภาษาไทย)	228	307	256	369	279	516	217	248	171	153	78	109	2,931
ขอ Transcript ฉบับภาษาไทย	402	130	-	141	171	211	168	144	190	408	361	234	2,560
ขอหนังสือรับรองสถานภาพการเป็นนักศึกษา (ฉบับภาษาอังกฤษ)	59	44	110	231	272	231	219	428	265	231	54	80	2,224
ขอใบคำขอทำบัตรประจำตัวนักศึกษา	198	67	11	132	138	195	137	76	90	109	64	66	1,283
ขอหนังสือรับรองคุณวุฒิ (ฉบับภาษาอังกฤษ)	62	19	-	60	38	53	38	32	40	44	105	101	592
ขอหนังสือรับรองคุณวุฒิ (ฉบับภาษาไทย หรือหลักสูตรนานาชาติ)	60	20	-	21	32	46	19	22	27	66	141	68	522
ขอใบปริญญาบัตร (ฉบับภาษาอังกฤษ)	26	12	-	22	18	38	19	13	29	28	35	40	280
ขอใบแทนปริญญาบัตร (ฉบับภาษาไทย หรือหลักสูตรนานาชาติ)	39	10	-	13	13	16	12	7	13	24	19	21	187
ดิจิทัล ทรานสคริปต์ ฉบับภาษาอังกฤษ	6	3	-	7	11	15	13	14	27	16	19	6	137
ขอเปลี่ยนชื่อ-สกุล ของนักศึกษาระดับปริญญาตรี	18	5	1	6	6	16	21	3	3	6	4	5	94
ดิจิทัล ทรานสคริปต์ ฉบับภาษาไทย	4	5	-	3	5	2	8	9	13	16	13	2	80
ขอแก้ไขเลขที่บัตรประจำตัวประชาชน/วัน เดือน ปีเกิด ระดับปริญญาตรี	11	5	-	4	-	-	4	2	10	8	6	10	60
ขอหนังสือรับรองรายละเอียดกระบวนการวนวิชา	10	8	1	5	-	4	2	5	2	1	7	7	52
ค่าบริการบรรจุของและเซ็นปิดผนึก	4	9	-	3	3	1	2	2	3	2	4	2	35
ค่าเช่ามิวทิวฐานะ	6	-	-	2	4	4	2	1	-	6	6	4	35
ขอสำเนา มขท.55 (ใบแจ้งผลการศึกษารายบุคคล)	16	2	-	3	-	5	2	-	2	1	-	-	31
ขอรับรองตัวสะกดชื่อ-สกุล ภาษาอังกฤษ	4	1	-	4	-	2	2	1	8	3	1	1	27
ขอแก้ไขตัวสะกดชื่อ-สกุล นักศึกษาปริญญาตรี	1	1	-	-	1	4	4	2	6	1	2	1	23
ขอแก้ไขเลขที่บัตรประจำตัวประชาชน/วัน เดือน ปีเกิด ระดับบัณฑิตศึกษา	4	-	-	2	-	-	3	-	3	4	1	6	23
ขอเปลี่ยนชื่อ-สกุล ของนักศึกษาระดับบัณฑิตศึกษา	4	-	1	-	3	6	1	2	-	1	1	1	20
ขอคืนเงินค่าธรรมเนียมการศึกษา ของนักศึกษาระดับบัณฑิตศึกษา	2	-	-	1	4	8	-	-	-	-	-	-	15
ขอรับรองการศึกษาใน มข.	-	2	-	2	1	-	2	-	-	1	3	2	13
ขอ Transcript สำหรับนักศึกษา LE (ฉบับภาษาไทย)	-	-	-	-	-	3	1	-	4	1	1	2	12

รายการ	สถิติการให้บริการเคาน์เตอร์บริการทะเบียนนักศึกษา												รวม
	มิ.ย. 64	ก.ค. 64	ส.ค. 64	ก.ย. 64	ต.ค. 64	พ.ย. 64	ธ.ค. 64	ม.ค. 65	ก.พ. 65	มี.ค. 65	เม.ย. 65	พ.ค. 65	
ค่าประกันอุบัติเหตุ	-	6	2	-	1	1	-	-	-	-	-	-	10
ขอรับรองการศึกษาใน มช. (แบบฟอร์ม จากหน่วยงานภายนอก)	2	1	-	-	-	2	1	1	1	-	-	-	8
ขอ Transcript สำหรับนักศึกษา LE (ฉบับภาษาอังกฤษ)	-	-	-	-	-	3	-	-	-	1	1	2	7
ขอสำเนาใบเสร็จรับเงิน	1	1	-	1	-	-	2	-	-	-	1	-	6
หนังสือรับรองรายละเอียดกระบวนการ ฉบับภาษาอังกฤษ (สำหรับ LE)	-	-	-	-	-	1	1	-	3	-	1	-	6
ปกปริญญาบัตร เกียรติบัตร	-	-	-	-	-	-	-	-	-	1	-	4	5
ขอสำเนา มชท.52 (ใบสรุปผลการ ลงทะเบียน)	-	-	-	2	1	-	1	-	-	-	-	-	4
ขอทำบัตรประจำตัวนักศึกษาสถาบัน สมทบ และ Visitor	-	1	-	-	-	-	1	1	-	-	-	-	3
ขอคืนเงินค่าธรรมเนียมการศึกษา ของ นักศึกษาระดับปริญญาตรี	1	-	-	-	1	-	-	-	1	-	-	-	3
ขอสำเนาใบเสร็จค่าลงทะเบียนเพื่อใช้ บริการฯ ระดับบัณฑิต (Bill Payment)	2	-	-	-	-	1	-	-	-	-	-	-	3
ค่าบรรจุซองฯ หนังสือรับรองรายละเอียดฯ	-	2	-	-	-	-	-	-	-	-	-	-	2
ขอแก้ไขตัวสะกดชื่อ-สกุล นักศึกษาระดับ บัณฑิตศึกษา	-	-	-	-	-	-	-	-	-	-	2	-	2
ขอแจ้งที่อยู่ใหม่ของนักศึกษาระดับ บัณฑิตศึกษา	-	2	-	-	-	-	-	-	-	-	-	-	2
ขอแจ้งที่อยู่ใหม่ของนักศึกษาระดับ ปริญญาตรี	-	-	-	-	1	-	-	-	-	-	-	-	1
รวม	1,499	770	382	1,314	1,279	1,728	1,233	1,351	1,327	1,690	1,321	1,056	14,950



สถิติการใช้บริการตู้ขอเอกสารทางการศึกษา

ปีการศึกษา 2564

หน่วย : รายการ

รายการ	สถิติการใช้บริการผ่านตู้ Touch Screen												รวม
	มิ.ย. 64	ก.ค. 64	ส.ค. 64	ก.ย. 64	ต.ค. 64	พ.ย. 64	ธ.ค. 64	ม.ค. 65	ก.พ. 65	มี.ค. 65	เม.ย. 65	พ.ค. 65	
ขอ Transcript ฉบับภาษาอังกฤษ	163	43	-	140	109	97	103	73	98	165	119	90	1,200
ขอใบคำขอทำบัตรประจำตัวนักศึกษา	167	49	-	109	106	162	121	61	70	90	47	49	1,031
ขอ Transcript ฉบับภาษาไทย	189	62	-	70	74	71	63	42	46	113	125	70	925
ขอหนังสือรับรองสถานภาพการเป็น นักศึกษา (ฉบับภาษาไทย)	56	44	-	105	51	102	53	35	43	26	13	18	546
ขอหนังสือรับรองสถานภาพการเป็น นักศึกษา (ฉบับภาษาอังกฤษ)	30	3	-	68	70	52	49	51	52	32	7	18	432
ขอหนังสือรับรองคุณวุฒิ (ฉบับภาษาอังกฤษ)	37	6	-	26	10	16	13	10	17	11	36	30	212
ขอหนังสือรับรองคุณวุฒิ (ฉบับภาษาไทยหรือหลักสูตรนานาชาติ)	26	4	-	14	12	12	7	8	5	15	49	18	170
ขอใบปริญญาบัตร (ฉบับภาษาอังกฤษ)	20	6	-	11	5	16	6	6	10	13	15	18	126
ขอใบแทนปริญญาบัตร (ฉบับภาษาไทยหรือหลักสูตรนานาชาติ)	17	3	-	7	7	6	3	4	3	10	6	8	74
รวม	705	220	-	550	444	534	418	290	344	475	417	319	4,716

เดือนสิงหาคม 2564 ปิดให้บริการ เนื่องจากสถานการณ์โควิด-19

✓ RECORDS

Reliable	เชื่อถือได้
Efficient	มีประสิทธิภาพ
Customer focused	ใส่ใจผู้รับบริการให้ได้รับความพึงพอใจ
On time	ตรงเวลา
Responsive	ตอบสนองทันการณ์
Disciplined	เคร่งครัดในวินัย
Systematic	เป็นระบบ



สำนักทะเบียนและประมวลผล มหาวิทยาลัยเชียงใหม่

โทรศัพท์ 0 5394 8901

โทรสาร 0 5394 8948

www.reg.cmu.ac.th